



Monitoring beperking in de tijd van het recht

Situatie op 31 januari 2026

'Monitoring beperking in de tijd van het recht'
is een publicatie uitgegeven door de RVA:
Keizerslaan 7
1000 Brussel
Tel. 02 515 44 35

In samenwerking met:
FOD Sociale Zekerheid,
FOD Werkgelegenheid, Arbeid en Sociaal Overleg,
Rijkdienst voor Sociale Zekerheid,
FOD Economie,
Federaal Planbureau,
POD Maatschappelijke Integratie,
Rijkinstituut voor ziekte- en invaliditeitsverzekering.

Verantwoordelijke uitgever:
Jean-Marc Vandenberg.

Verantwoordelijke publicatie:
Janick Pirard,
Hilde Geeraers.

Hoofdredacteur:
Michiel Segaert,
Nathalie Nuyts.

Redactie:
Michiel Segaert (coördinator),
Nathalie Nuyts (coördinator),
Jeroen Horemans (coördinator),
Rudi Van Dam,
Natascha Van Mechelen,
Ann Coenen,
Peter Vets,
Anja Termote,
Denis Beninger,
Frederic Swaelens,
Günther Mattheussens.

Hebben ook meegewerkt aan dit nummer:
Sébastien Votquenne, Tristan Vlerick, Leen Vranckx,
David Sauwens, Jochen Vandekerckhove, Jonathan Godfroid,
Brendan Verdonck, Sébastien Malevez, Georges Martens,
Oscar Gwiza, Yves Marttin, Toon Luyckx,
Béatrice Depas, Jaro Lenaerts, Martine Vereeken.

Vormgeving:
Grafische Dienst – directie Communicatie

Drukwerk:
Dienst Drukkerij - directie Communicatie

De gedeeltelijke of volledige overname van de teksten is slechts toegestaan mits schriftelijke toestemming van de uitgever.

ISSN 2952-8259 (print)
ISSN 2952-8267 (online)

INHOUDSTAFEL

1. INLEIDING	3
2. POPULATIE ONDERWORPEN AAN EEN BEPERKING IN DE TIJD VAN HET RECHT	6
2.1 Werkloosheidsuitkering	7
2.2 Inschakelingsuitkering	12
2.3 Totaal	14
2.4 Transitie uit de werkloosheid	15
3. POPULATIE NATUURLIJKE UITSTROOM	17
3.1 Werkloosheidsuitkering	18
3.2 Inschakelingsuitkering	21
3.3 Totaal	24
4. GOLF 1: TRANSITIE EN UITSTROOM BIJ EINDE RECHT	27
4.1 Transitie voorafgaand aan januari 2026	29
4.2 Uitstroom bij einde recht: werkloosheidsuitkering	31
4.3 Uitstroom bij einde recht: inschakelingsuitkering	34
4.4 Overzicht uitstroom bij einde recht sinds januari 2026	37
5. INSTROOM IN ANDERE SOCIALE ZEKERHEIDS- EN BIJSTANDSTELSELS	42
5.1 Transitie naar leefloon	43
5.2 Transitie naar de ziekte- en invaliditeitsverzekering	44
5.3 Transitie naar de integratietegemoetkoming en de inkomensvervangende tegemoetkoming	45
6. CONCLUSIE	47

1

INLEIDING

De programmawet van 18 juli 2025, gepubliceerd in het Belgisch Staatsblad op 29 juli 2025, hertekent de werkloosheidsverzekering grondig door een beperking in de tijd van de werkloosheidsuitkering. De nieuwe regelgeving gaat in voor nieuwe uitkeringsaanvragen vanaf 1 maart 2026. Personen die reeds werkloos zijn kennen vanaf 1 juli 2025 een overgangperiode die uiterlijk eindigt op 30 juni 2030.

Deze ingrijpende hervorming vereist een systematische en nauwgezette opvolging van de betrokken populaties en van de effecten op korte en middellange termijn. Dit monitoringsdocument heeft als doel om, op basis van administratieve gegevens, een periodiek overzicht te bieden van de omvang en kenmerken van de personen die onderworpen zijn aan een beperking in de tijd van het recht, evenals van de evolutie van hun trajecten. Belangrijk is dat de monitoring weliswaar een aantal trends blootlegt, maar geen evaluatie van de hervorming betreft. Een evaluatie ten gronde vereist immers in de eerste plaats een verdere afwikkeling van de lopende situatie, afgezet tegen controlescenario's die toelaten abstractie te maken van externe factoren (zoals conjunctuur- en arbeidsmarktontwikkelingen die buiten de hervorming vallen).

De nieuwe regelgeving en de overgangsmaatregelen zijn van toepassing op alle werklozen (werkzoekenden en niet-werkzoekenden) die een werkloosheidsuitkering of een inschakelingsuitkering ontvangen, met uitzondering van volgende groepen:

- werklozen die een beschermingsuitkering ontvangen;
- erkende havenarbeiders, zeevissers, vislossers en -sorteerders;
- werklozen met bedrijfstoelage;
- werknemers met een handicap die in een maatwerkbedrijf werken;
- werklozen met een kunstwerkuitkering of de forfaitaire uitkering voor kunstwerkers van wie het recht op een kunstwerkuitkering is afgelopen;
- werklozen vanaf 55 jaar met 30 jaar beroepsverleden in 2025 (jaarlijks verhoogd tot 35 jaar vanaf 2030).

De grote wijziging tijdens de overgangsregeling is dat er een einddatum wordt bepaald voor personen met een werkloosheidsuitkering, waarbij het beroepsverleden wordt bepaald aan de hand van de berekeningsmethode van de nieuwe reglementering.

De programmawet voegt ook toe dat een tijdelijk behoud van het recht mogelijk is voor personen met een inkomensgarantie-uitkering die minstens halftijds werken en voor personen die een opleiding voor een knelpuntberoep volgen.

Voor de meeste andere aspecten zoals de bedragen, het degressiviteitsmodel, de toelaatbaarheidsvoorwaarden blijft tijdens de overgangsperiode de oude reglementering van kracht. De gebeurtenissen die in het oude systeem een verlenging van de vergoedingsperiode gaven, blijven behouden, zij het beperkt tot maximaal 12 maanden of uiterlijk 30.06.2030. Hierdoor kunnen werklozen met een vrijstelling voor een beroepsopleiding of mantelzorg de datum einde recht met maximaal 12 maanden verplaatsen.

De nieuwe regelgeving verschilt sterk met de oude reglementering, onder meer op vlak van toelaatbaarheidsvoorwaarden, het degressiviteitsmodel, de bedragen etc. Belangrijk voor deze monitoring is dat personen maximaal 24 maanden een werkloosheidsuitkeringen kunnen genieten en maximaal 12 maanden een inschakelingsuitkering. Net als bij de overgangsregeling kan het recht uitgebreid worden voor personen met een inkomensgarantie-uitkering die minstens halftijds werken. Daarnaast geldt er een uitbreiding van maximaal 5 jaar voor volledig werklozen die een opleiding volgen in voorbereiding op een tewerkstelling in de kritische zorgfuncties verpleegkundige of zorgkundige. Deze laatste uitbreiding geldt niet voor werklozen die een inschakelingsuitkering krijgen.

Het document is opgebouwd rond vier hoofdstukken, die volgen op deze inleiding. In hoofdstuk 2 wordt de populatie in kaart gebracht die onderworpen is aan een beperking in de tijd van het recht. Hierbij wordt zowel naar personen met een werkloosheidsuitkering als met een inschakelingsuitkering gekeken, en wordt een profiel geschetst volgens relevante socio-demografische en administratieve kenmerken. De populatie betreft de personen die vallen onder de overgangsmaatregelen. Zij waren uitkeringsgerechtigd voorafgaand aan 1 maart 2026, de inwerkingtreding van de nieuwe reglementering, en kregen daarom in verschillende golven een datum toegekend voor het einde van hun recht. Werklozen kunnen reeds uit de werkloosheid stromen vóór de datum einde recht bereikt wordt. De diverse redenen waarom een werkloze het stelsel kan verlaten (bv. tewerkstelling, ziekte...) blijven ook in deze periode voorkomen. Daartegenover staat dat voor bepaalde van deze werklozen ook gebeurtenissen zullen plaatsvinden die het recht op de uitkering verlengen of uitbreiden. De opvolging in dit hoofdstuk maakt als het ware de optelsom van al deze effecten en brengt de huidige stand van deze populatie in kaart.

Een deel van de werklozen die onderworpen is aan de beperking in de tijd, stroomt uit de uitkering voordat het einde van het recht bereikt is ('natuurlijke uitstroom'). De maatregel om de uitkering in de tijd te beperken heeft expliciet als doel die natuurlijke uitstroom richting werk te versterken. Hoofdstuk 3 volgt dan ook deze natuurlijke uitstroom op. Die opvolging gebeurt op maandbasis. Het kan dus dat een persoon die de ene maand uitstroomt, bv. voor een tijdelijke tewerkstelling, de volgende maand opnieuw in de werkloosheidsuitkering instroomt. Deze gebeurtenissen kunnen in dat geval leiden tot een verlenging van het recht op de uitkering.

Hoofdstuk 4 zoomt in op de eerste golf van werklozen die effectief uitstromen omdat zij het einde van hun recht bereiken. Dit hoofdstuk vangt aan met een contextueel overzicht (deel 4.1) van de voorafgaande transities naar werk en ziekte voor de betrokken doelgroep, om de interpretatie van de latere uitstroomresultaten te duiden. Vervolgens worden, naast de profielkenmerken, ook de eerste resultaten gepresenteerd met betrekking tot de verschuiving naar andere socio-economische posities. Het is daarbij belangrijk te benadrukken dat er een methodologisch onderscheid bestaat tussen enerzijds de analyse van transities en anderzijds de bepaling van uitstroomrichtingen. Voor deze laatste wordt gebruikgemaakt van de zogenaamde Dopfluxbis-methodologie (zie 'De RVA in 2025', volume 2, hoofdstuk 8), die voor de maand van uitstroom in kaart brengt of de ex-uitkeringsgerechtigden een tewerkstelling (in loondienst of als zelfstandige) kenden, een ziekte-uitkering, een pensioen of een overlijden. Het gaat om een standaardmethode die rekening houdt met gebeurtenissen die reeds in de voorgaande maand zijn aangevat. De vraag of personen na uitstroom een leefloon ontvingen, kan via deze methodologie helaas niet in kaart worden gebracht. Voor toekomstige edities wordt de mogelijkheid van verdere datakoppelingen onderzocht, die mogelijk moeten maken de uitstroom (bv. naar de huidige groep 'overige') van bijkomende detaillering te voorzien.

Bij wijze van bijkomende indicatie wordt daarom in hoofdstuk 5 de instroom in kaart gebracht bij het leefloon, de ziekteverzekering, de integratietegemoetkoming en de inkomens vervangende tegemoetkoming. Hierbij valt op te merken dat de telmethodes van uitstroom uit de werkloosheidsuitkering en instroom bij het leefloon nog niet op elkaar zijn afgestemd via een kruising. Daarenboven kunnen ook verschillende socio-economische posities samen voorkomen (bv. werk en aanvullend leefloon), wat ook op dit punt nog niet in kaart kan worden gebracht.

Deze monitoringsresultaten zullen de komende maanden nog worden bijgewerkt en uitgebreid, naarmate nieuwe golven hun theoretische einddatum bereiken en nieuwe gegevens beschikbaar worden.

2

POPULATIE ONDERWORPEN AAN EEN BEPERKING IN DE TIJD VAN HET RECHT

Dit hoofdstuk behandelt de populatie die onderworpen is aan een beperking in de tijd van het recht. De opvolging begint in de maand december 2025, de maand die voorafging aan de eerste gevallen van een einde van het recht (januari 2026). In totaal zijn er meer personen die een einddatum toegekend kregen dan in het totaal van december 2025 vervat zijn. Zoals vermeld, komt dat doordat de diverse redenen waarom een werkloze het stelsel kan verlaten (bv. tewerkstelling, ziekte...) ook in deze periode blijven voorkomen, de zogenaamde 'natuurlijke uitstroom'. Daarnaast kan het dat de werkloosheidsuitkering in de loop van een maand kortstondig wordt onderbroken, zonder dat de persoon in kwestie het recht op de uitkering voor die maand verliest. Bv. bij een kortstondige tewerkstelling ontvangt de betrokkene voor de overige dagen die maand nog steeds een werkloosheidsuitkering.

In deel 2.1 wordt deze populatie in de werkloosheidsuitkering opgevolgd. De evolutie van deze groep wordt weergegeven verdeeld volgens diverse persoonskenmerken. Ook voor een aantal overgangsmaatregelen (i.v.m. de opleiding tot knelpuntberoep, voltijdse beroepsopleiding en mantelzorg) wordt hier een opvolging voorzien. Deel 2.2 voorziet de opvolging van de groep met een inschakelingsuitkering, deel 2.3 brengt het totaal van de beide populaties in beeld. Deel 2.4 ten slotte brengt in kaart in welke mate deze populaties transitie kent uit de werkloosheidsuitkering (al dan niet leidend tot een uitstroom), met name naar werk of ziekte. Dit laat toe eventuele trendbreuken in kaart te brengen tegenover voorgaande jaren. Het gaat om actualiseringen van de gegevens die ook al zijn verschenen in het recentste jaarverslag (zie 'De RVA in 2025', volume 2, hoofdstuk 3.1). De gegevens in het

jaarverslag gaan echter iets verder terug in het verleden (m.n. januari 2022).

Logischerwijs valt te verwachten dat deze populatie de komende maanden sterk zal afnemen, zowel doordat stapsgewijs meer mensen de einddatum van hun recht bereiken, als door natuurlijke uitstroom. Er moet echter ook rekening mee worden gehouden dat personen hun recht eventueel kunnen verlengen of uitbreiden, alsook dat personen kunnen herinstromen in de werkloosheidsuitkering na een tijdelijke onderbreking. Momenteel volgt dit hoofdstuk de toestand van de totale populatie per maand op.

2.1

Werkloosheidsuitkering

Alle werklozen (werkzoekenden en niet-werkzoekenden) die een werkloosheidsuitkering ontvangen zijn onderworpen aan een beperking in de tijd van het recht, met uitzondering van volgende groepen:

- werklozen die een beschermingsuitkering ontvangen;
- erkende havenarbeiders, zeevissers, vislossers en -sorteerders;
- werklozen met bedrijfstoelage;
- werknemers met een handicap die in een maatwerkbedrijf werken;
- werklozen met een kunstwerkuitkering of de forfaitaire uitkering voor kunstwerkers van wie het recht op een kunstwerkuitkering is afgelopen;
- werklozen vanaf 55 jaar met 30 jaar beroepsverleden in 2025 (jaarlijks verhoogd tot 35 jaar vanaf 2030).

De tabel 2.1.I toont de populatie die onderworpen is aan een beperking in de tijd van het recht op een werkloosheidsuitkering. Meer specifiek worden per referentemaand de personen weergegeven voor wie een einddatum is bepaald en die in die maand een werkloosheidsuitkering hebben ontvangen.

In januari 2026 behoren 231.980 personen tot deze populatie. Deze cijfers zijn voorlopig en zullen nog licht stijgen als gevolg van achterstallige betalingen die pas in latere indieningsmaanden worden uitbetaald. Onderstaande tabel geeft per referentemaand de belangrijkste persoonskenmerken van deze populatie weer.

Het einde van het recht op een werkloosheidsuitkering wordt voor personen die al werkloos waren vóór de invoering van de nieuwe regelgeving, gefaseerd ingevoerd. Vanaf 1 juli 2025 wordt, op basis van de reeds opgebouwde werkloosheidsduur, een resterende duur van het recht bepaald. Op die manier wordt de bestaande populatie werkzoekenden die onder de hervorming valt, opgedeeld in verschillende "golven". Deze golven geven een indicatie van het vroegst mogelijke moment van uitstroom als gevolg van het einde van het recht op uitkeringen.

De vroegste einddata per groep zijn als volgt:

- Forfaitaire periode + minstens 6.240 (halve) uitkeringen
→ vroegste einddatum: 1 januari 2026
- Forfaitaire periode + tussen 2.496 en 6.239 (halve) uitkeringen
→ vroegste einddatum: 1 maart 2026
- Forfaitaire periode + minder dan 2.496 (halve) uitkeringen
→ vroegste einddatum: 1 april 2026

- Tweede vergoedingsperiode
→ vroegste einddatum: 1 juli 2026
- Eerste vergoedingsperiode + minder dan 5 jaar beroepsverleden
→ vroegste einddatum: 1 juli 2026
- Eerste vergoedingsperiode + minstens 5 jaar beroepsverleden
→ vroegste einddatum: 1 juli 2027

De uiteindelijke uitstroombdatum kan later vallen dan deze vroegste einddatum, bijvoorbeeld door uitbreidingen of verlengingen van het recht, maar ook vroeger door natuurlijke uitstroom.

Het kenmerk 'verleden artikel 60' geeft aan of personen in het verleden zijn ingestroomd in de werkloosheid op basis van een tewerkstelling volgens artikel 60§7. Ongeveer 10% van de personen die onderworpen zijn aan een beperking, is via artikel 60 in de werkloosheid ingestroomd.

Aantal personen onderworpen aan de beperking in de tijd van de uitkering per referentemaand - werkloosheidsuitkering

Tab 2.1.I

	202512	202601
Totaal	256.702	231.980
Golf		
Forfait + minstens 6.240 (halve) uitkeringen	9.370	302
Forfait + tussen 2.496 en 6.239 (halve) uitkeringen	43.540	40.337
Forfait + minder dan 2.496 (halve) uitkeringen	55.207	50.949
Tweede vergoedingsperiode	56.132	50.435
Eerste vergoedingsperiode + < 5 jaar BV	50.531	49.062
Eerste vergoedingsperiode + minstens 5 jaar BV	41.793	40.801
Onbepaald	129	94
Gewest		
Brussels Hfdst. Gewest	53.539	47.138
Vlaams Gewest	91.272	83.234
Waals Gewest excl. Duitst. Gem.	110.602	100.434
Duitstalige Gemsch.	1.289	1.174
Geslacht		
Man	137.580	125.448
Vrouw	119.122	106.532
Leeftijd		
<25 jaar	10.456	9.762
25 tot 29 jaar	29.673	27.774
30 tot 49 jaar	134.852	125.204
>= 50 jaar	81.721	69.240
Nationaliteit		
België	205.503	184.865
Vreemdelingen EU	26.817	24.427
Vreemdelingen van buiten EU	24.382	22.688
Opleidingsniveau		
Kortgeschoold	108.589	97.716
Middengeschoold	89.083	81.364
Langgeschoold	57.138	51.291
Onbekend	1.892	1.609
Gezinscategorie		
Gezinshoofden	71.988	64.000
Alleenstaanden	74.608	65.938
Samenwonenden	109.951	101.913
Niet gespecificeerd	155	129
Verleden artikel 60		
Nee	230.754	208.305
Ja	25.948	23.675

Het recht op een werkloosheidsuitkering kan worden uitgebreid of verlengd. Tijdens de overgangsmaatregelen gelden hiervoor specifieke regels. Zo kan het recht langer behouden blijven wanneer de werkloze vóór 1 januari 2026 is gestart met een opleiding in een knelpuntberoep en hiervoor een vrijstelling van beschikbaarheid voor de arbeidsmarkt heeft verkregen. Dit geldt eveneens voor personen die minstens halftijds werken en een inkomensgarantie-uitkering ontvangen. De uitbreiding van het recht geldt respectievelijk voor de duur van de opleiding of zolang men een inkomensgarantie-uitkering ontvangt in combinatie met een minstens halftijdse tewerkstelling.

Werklozen die een vrijstelling voor mantelzorg hebben verkregen, of die een vrijstelling hebben voor het volgen van een voltijdse beroepsopleiding, kunnen hun recht met maximaal 12 maanden verlengen, op voorwaarde dat de vrijstelling een minimumduur heeft van respectievelijk zes en drie maanden ononderbroken.

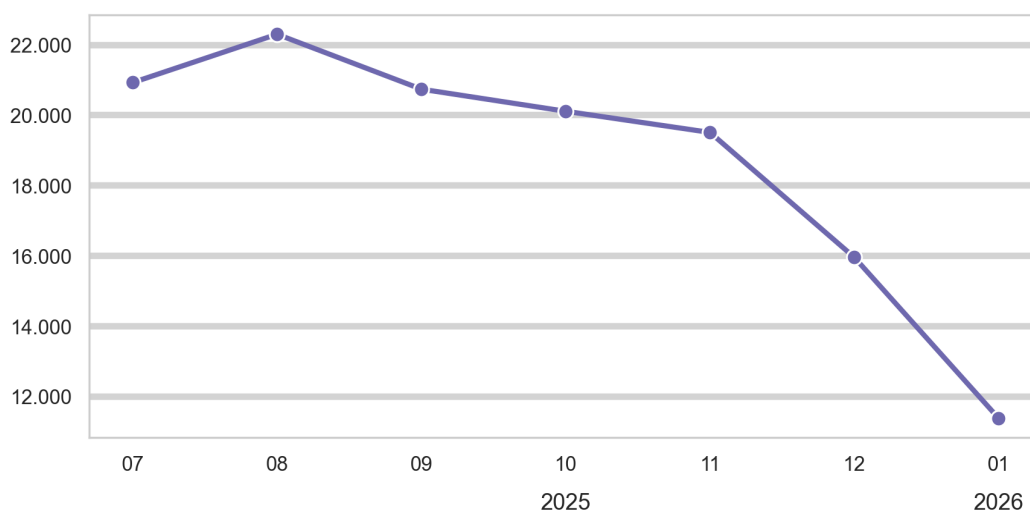
Vaak is het pas mogelijk om de omvang van een verlenging of uitbreiding te bepalen op het moment dat het recht ten einde loopt. Pas dan kan worden bevestigd of een bepaalde gebeurtenis effectief aanleiding geeft tot een verlenging of uitbreiding. De onderstaande gegevens hebben dan ook tot doel een inschatting te maken van het aantal personen dat mogelijk beroep kan doen op een verlenging of uitbreiding.

Daarnaast zijn er nog verlengingen mogelijk op basis van periodes waarin geen werkloosheidsuitkering wordt ontvangen, zoals periodes van tewerkstelling in loondienst, zelfstandige activiteit, zwangerschapsuitkering of studies met een volledig leerplan zonder werkloosheidsuitkering. Voor deze verlengingen is het niet mogelijk om een inschatting te maken van de impact op de duurtijd.

Het aantal personen met een inkomensgarantie-uitkering (IGU) vertoont al jaren een dalende trend (zie hoofdstuk 1.4 van het RVA-jaarverslag 2025). Grafiek 2.1.I toont het aantal personen dat, bij het bepalen van de einddatum, voldeed aan de voorwaarden voor een uitbreiding van het recht op basis van een IGU. De dalende trend in de meest recente maanden is te verklaren door een algemeen lager aantal betalingen voor IGU in december en door het frequente voorkomen van achterstallige betalingen binnen dit stelsel. Een meerderheid van de personen met een IGU behoort tot de golf 'tweede vergoedingsperiode' en zal dus ten vroegste het einde van het recht bereiken op 1 juli 2026.

Aantal personen met IGU die potentieel hun recht kunnen uitbreiden

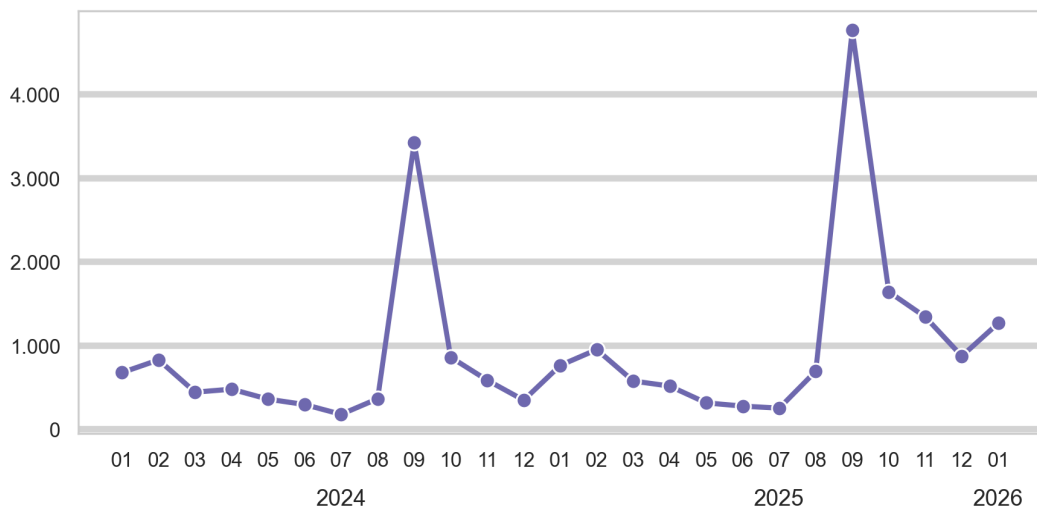
Gra 2.1.I



De vrijstellingen voor opleidingen tot knelpuntberoepen en voor voltijdse beroepsopleidingen, die respectievelijk kunnen leiden tot een uitbreiding en verlenging van het recht, vertonen al enkele jaren een stijgende trend (zie RVA-jaarverslag 2025 en de RVA publicatie Trimestriële indicatoren van de arbeidsmarkt). Grafieken 2.1.II en 2.1.III volgen de instroom in deze vrijstellingen, waarbij instroom wordt gedefinieerd als het feit dat een persoon deze status in de zes voorgaande maanden niet had. Het aantal instromers in opleidingen tot knelpuntberoepen neemt verder toe in de tweede helft van 2025, terwijl het aantal instromers in voltijdse beroepsopleidingen slechts een beperkte stijging kent.

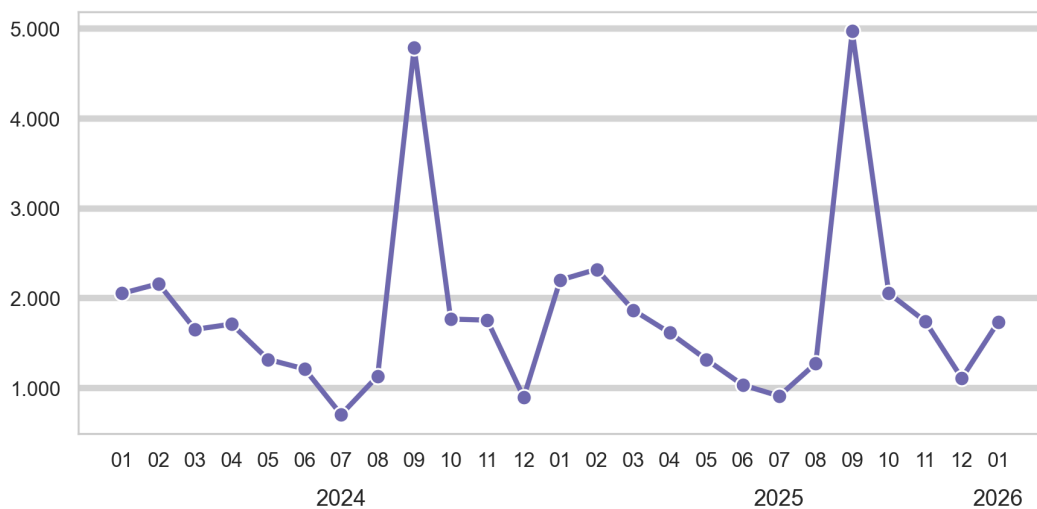
Instromers in een opleiding tot knelpuntberoep

Gra 2.1.II



Instromers in een voltijdse beroepsopleiding

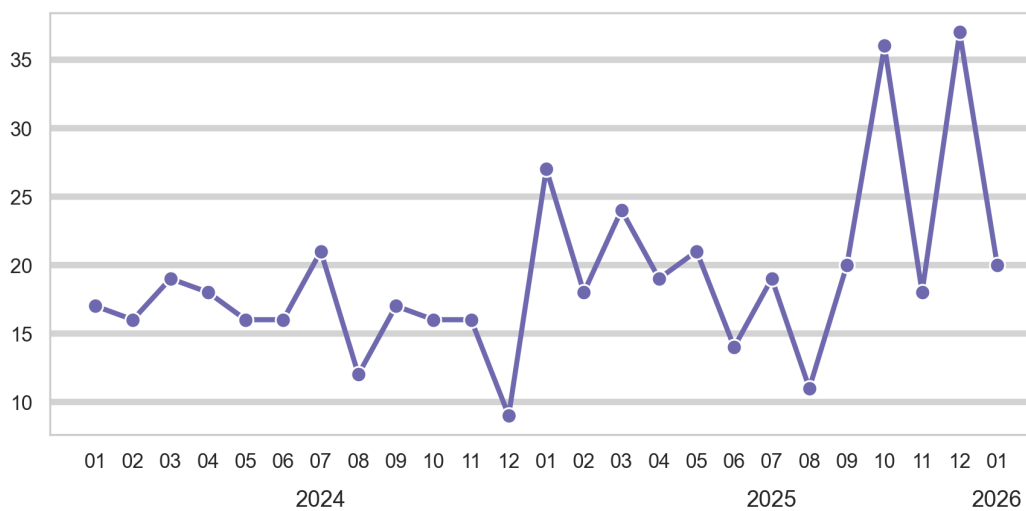
Gra 2.1.III



Vrijstellingen voor mantelzorg kunnen eveneens leiden tot een verlenging van het recht. Het aantal instromers in deze vrijstelling vertoont een opvallende stijging vanaf oktober 2025, maar het totale aantal rechthebbenden blijft algemeen zeer beperkt (zie RVA-jaarverslag 2025 en de RVA publicatie Trimestriële indicatoren van de arbeidsmarkt).

Instromers met een vrijstelling voor mantelzorg

Gra 2.1.IV



2.2

Inschakelingsuitkering

De huidige hervorming van de inschakelingsuitkering houdt een verdere beperking in de duur van het recht in, na een eerdere hervorming in 2012. Rekening houdend met de toelatingsdatum (d.i. de datum van de eerste inschakelingsuitkering), de gezinscategorie en de leeftijd werd voor alle betrokkenen de einddatum herberekend. In tegenstelling tot de hervorming van de werkloosheidsuitkering, maken alle personen die een inschakelingsuitkering ontvangen deel uit van de populatie onderworpen aan de beperking in de tijd van het recht.

De cijfers in tabel 2.2.1 geven de verdeling van de populatie weer per referentemaand en volgens persoonskenmerken. De cijfers zijn voorlopig en zullen nog licht stijgen als gevolg van achterstallige betalingen die pas in latere indieningsmaanden worden uitbetaald.

De cijfers zullen initieel sterk dalen, aangezien herinstroom in het stelsel na het bereiken van einde recht niet mogelijk is. Nieuwe instroom blijft mogelijk voor personen die het recht nog niet hebben geopend of nog niet hun einddatum hebben bereikt.

Aantal personen onderworpen aan de beperking in de tijd van de uitkering per referentemaand - inschakelingsuitkering

Tab 2.2.I

	202512	202601
Totaal	20.508	9.599
Gewest		
Brussels Hfdst. Gewest	1.633	516
Vlaams Gewest	3.648	1.660
Waals Gewest excl. Duitst. Gem.	15.122	7.363
Duitstalige Gemsch.	105	60
Geslacht		
Man	10.359	4.706
Vrouw	10.149	4.893
Leeftijd		
<25 jaar	10.784	6.141
25 tot 29 jaar	6.305	2.091
30 tot 49 jaar	3.110	1.165
>= 50 jaar	309	202
Nationaliteit		
België	19.560	9.206
Vreemdelingen EU	566	231
Vreemdelingen van buiten EU	382	162
Opleidingsniveau		
Kortgeschoold	6.843	2.823
Middengeschoold	11.651	5.697
Langgeschoold	2.008	1.076
Onbekend	6	3
Gezinscategorie		
Gezinshoofden	4.615	1.598
Alleenstaanden	4.526	1.385
Samenwonenden	11.367	6.616
Niet gespecificeerd	-	-

2.3

Totaal

In tabel 2.3.I vinden we het aantal personen onderworpen aan de beperking in de tijd van het recht op een werkloosheids- en inschakelinguitkering. Het gaat met andere woorden om de optelsom van de populaties beschreven in delen 2.1 en 2.2. De cijfers geven per referentemaand de verdeling volgens persoonskenmerken.

Aantal personen onderworpen aan de beperking in de tijd van de uitkering per referentemaand - totaal

Tab 2.3.I

	202512	202601
Totaal	277.210	241.579
Gewest		
Brussels Hfdst. Gewest	55.172	47.654
Vlaams Gewest	94.920	84.894
Waals Gewest excl. Duitst. Gem.	125.724	107.797
Duitstalige Gemsch.	1.394	1.234
Geslacht		
Man	147.939	130.154
Vrouw	129.271	111.425
Leeftijd		
<25 jaar	21.240	15.903
25 tot 29 jaar	35.978	29.865
30 tot 49 jaar	137.962	126.369
>= 50 jaar	82.030	69.442
Nationaliteit		
België	225.063	194.071
Vreemdelingen EU	27.383	24.658
Vreemdelingen van buiten EU	24.764	22.850
Opleidingsniveau		
Kortgeschoold	115.432	100.539
Middengeschoold	100.734	87.061
Langgeschoold	59.146	52.367
Onbekend	1.898	1.612
Gezinscategorie		
Gezinshoofden	76.603	65.598
Alleenstaanden	79.134	67.323
Samenwonenden	121.318	108.529
Niet gespecificeerd	155	129

2.4

Transities uit de werkloosheid

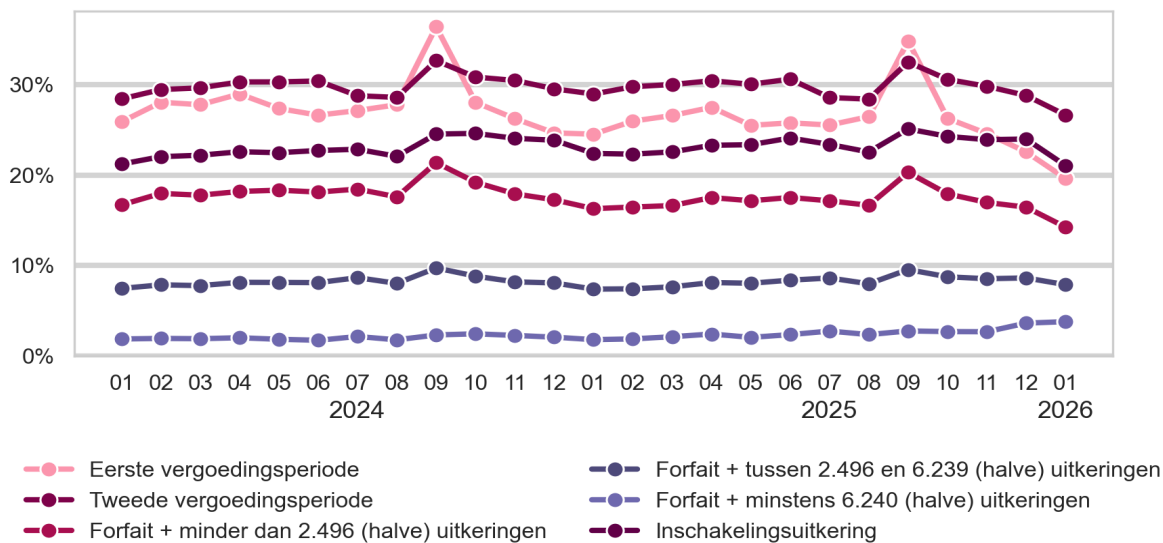
Via de beperking in de tijd van het recht op een uitkering hoopt men de transities van de werkloosheidsuitkering naar werk te stimuleren. Dit hoofdstuk brengt die transities in kaart voor de totaalpopulatie onderworpen aan de beperking in de tijd, en dit zowel naar werk als naar ziekte. We rekenen zowel een transitie wanneer de betrokkene uitstroomt uit de uitkering, als wanneer de uitkering in de maand in kwestie behouden blijft (bv. bij een kortstondige tewerkstelling). Deze methodologie laat een coherente opvolging toe tegenover de periode die voorafgaat aan enige maatregelen of aankondigingen i.v.m. de beperking in de tijd. Gegevens die nog iets verder teruggaan in de tijd (m.n. januari 2022) zijn terug te vinden in het recentste jaarverslag (zie 'De RVA in 2025', volume 2, hoofdstuk 3.1).

Op dit moment vallen eventuele verschuivingen vooral te verwachten in de groepen met een theoretische einddatum van het recht op 1 januari 2026. Voor de werkloosheidsuitkering gaat het om de groep met het grootste aantal dagen volledige werkloosheid tijdens de loopbaan. Voor deze groep zien we in januari 2026 dat 3,8% een transitie naar werk kent, tegenover 1,8% in januari 2025. Hoewel deze groep de laagste transitiepercentages laat optekenen, kent ze op jaarbasis dus een grote relatieve stijging: +2 procentpunt.

De transities richting ziekte tonen daarentegen een veel grotere relatieve verschuiving. Hier zien we hoe de transities naar ziekte voor dezelfde groep zijn toegenomen van 2,4% in januari 2025 naar 10,2% in januari 2026, een stijging van 7,8 procentpunt op jaarbasis. Ook voor de groep met een theoretische einddatum op 1 maart 2026 lijkt een opwaartse trend van start te gaan. Deze trends zijn mogelijk deels beïnvloed door stresssymptomen ten gevolge van de beperking van het recht in de tijd, maar komen mogelijk deels ook voort uit onderliggende aandoeningen die zonder beperking in de tijd niet hebben geleid tot een transitie van de werkloosheidsuitkering naar ziekte. Hoewel de relatieve verschuiving van de transities naar ziekte vrij groot zijn, leiden ze voorlopig niet tot grote toenames in de instroom in de ZIV (zie deel 5.2).

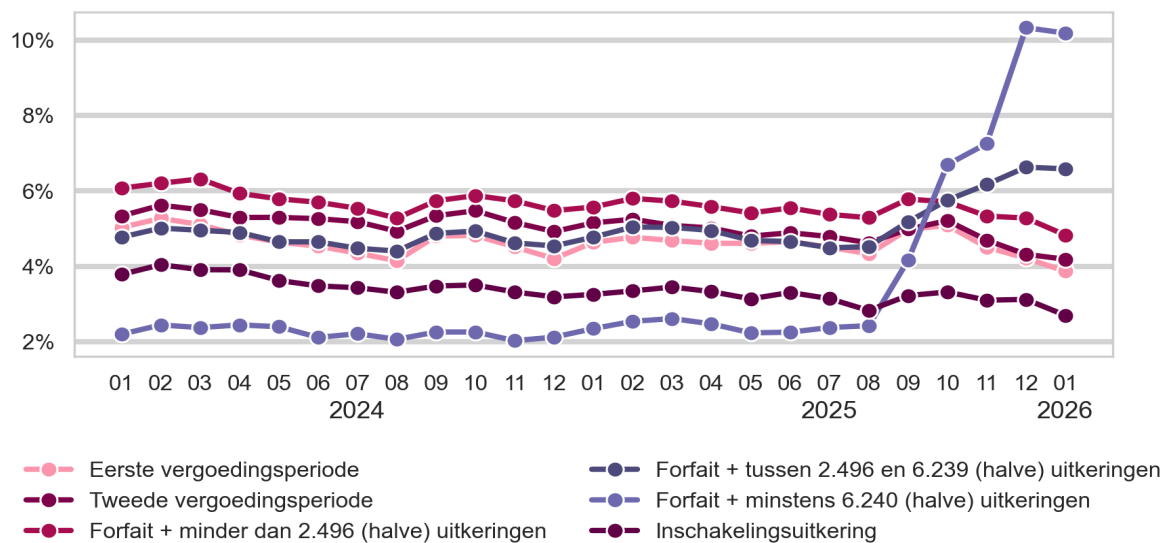
Aandeel transitie naar loondienst

Gra 2.4.I



Aandeel transitie naar ziekte

Gra 2.4.II



3

POPULATIE NATUURLIJKE UITSTROOM

Dit hoofdstuk voorziet een opvolging van de natuurlijke uitstroom: de populatie werklozen die de uitkering verlaat zonder al het einde van het recht te hebben bereikt. De natuurlijke uitstroom en de uitstroom omwille van het einde van het recht (behandeld in hoofdstuk 4) verklaren in principe samen de afnames van de totale populatie die onderworpen is aan de beperking van het recht in de tijd. Zoals vermeld in deel 2.4 kan de werkloosheidsuitkering ook kortstondig worden onderbroken (bv. voor een kortstondige tewerkstelling) die niet leidt tot een uitstroom uit de werkloosheidsuitkering, omdat de betrokkene voor de overige dagen van de maand zijn uitkering behoudt. In dit hoofdstuk behandelen we echter de populatie waarvoor zo'n transitie ertoe leidt dat de betrokkene minstens één maand de werkloosheidsuitkering verlaat. De uitstroom wordt bekeken op maandbasis: als iemand geen uitkering meer ontvangt in de maand in kwestie, maar er wel nog één kreeg in de voorgaande maand, wordt een uitstroom geteld.

In tegenstelling tot de uitstroom die plaatsvindt wanneer het einde van het recht wordt bereikt, verlaat iemand bij een natuurlijke uitstroom daarom niet per se definitief de werkloosheid. In de volgende maand(en) kan er een herinstroom in de werkloosheid plaatsvinden. De betrokkene komt dan opnieuw terecht in de populatie beschreven in hoofdstuk 2, al dan niet met een verlenging van het recht op de uitkering die voortkomt uit de reden van onderbreking.

Delen 3.1 en 3.2 brengen de omvang en de uitstroomrichtingen in kaart voor respectievelijk de werkloosheidsuitkering en de inschakelingsuitkering. Deel 3.3 maakt hiervan de som om de totale natuurlijke uitstroom weer te geven.

Evoluties van de natuurlijke uitstroom die in deze of toekomstige edities van deze monitoring in kaart worden gebracht, moeten ook worden beschouwd in het licht van de seizoenseffect op in- en uitstroom in de uitkering.

3.1

Werkloosheidsuitkering

In januari 2026 zijn 36.339 personen op natuurlijke wijze uit de werkloosheidsuitkering gestroomd. Aangezien het hier niet gaat om personen die de werkloosheid moeten verlaten omwille van het einde van het recht, is het niet verwonderlijk dat een groot deel van hen (13.953 personen, d.i. 38%) een arbeidscontract heeft gevonden. Voor een groot deel van hen noteren we echter een onbekende uitstroomrichting (17.345'overige'). Het kan dan bv. gaan om personen die naar het buitenland gaan en zodoende niet meer zichtbaar zijn in de Belgische arbeidsmarkt of sociale zekerheid. Aangezien dit de eerste monitoringsresultaten betreft, kan het echter ook gaan om personen met een laattijdige betalingsaanvraag, die in de maanden februari-april nog een aanvraag zouden indienen voor hun werkloosheidsuitkering van januari. In dat geval worden deze uitstroomcijfers in toekomstige edities van deze monitoring nog bijgesteld.

Aantal personen die natuurlijk zijn uitgestroomd per uitstroommaand - werkloosheidsuitkering

Tab 3.1.I

	202512	202601
Totaal	27.085	36.339
Gewest		
Brussels Hfdst. Gewest	3.958	7.558
Vlaams Gewest	12.819	13.453
Waals Gewest excl. Duitst. Gem.	10.186	15.168
Duitstalige Gemsch.	122	160
Geslacht		
Man	14.550	18.612
Vrouw	12.535	17.727
Leeftijd		
<25 jaar	1.838	1.278
25 tot 29 jaar	4.492	3.641
30 tot 49 jaar	14.483	16.053
>= 50 jaar	6.272	15.367
Nationaliteit		
België	21.582	29.991
Vreemdelingen EU	2.779	3.496
Vreemdelingen van buiten EU	2.724	2.852
Opleidingsniveau		
Kortgeschoold	10.008	15.315
Middengeschoold	10.071	12.396
Langgeschoold	6.771	8.388
Onbekend	235	240
Gezinscategorie		
Gezinshoofden	5.493	10.373
Alleenstaanden	6.999	11.539
Samenwonenden	14.587	14.395
Niet gespecificeerd	6	32

**Uitstroomrichtingen natuurlijke uitstroom
werkloosheidsuitkering voor uitstroommaand
202601**

Tab 3.II

	loondienst	zelfstandigen	ziekte	pensioen/ overlijden	overige
Totaal	13.953	1.279	3.457	305	17.345
Gewest					
Brussels Hfdst. Gewest	2.050	220	680	44	4.564
Vlaams Gewest	5.963	566	1.482	112	5.330
Waals Gewest excl. Duitst. Gem.	5.883	486	1.285	147	7.367
Duitstalige Gemsch.	57	7	10	2	84
Geslacht					
Man	6.461	730	1.432	121	9.868
Vrouw	7.492	549	2.025	184	7.477
Leeftijd					
<25 jaar	673	35	60	-	510
25 tot 29 jaar	1.842	168	209	1	1.421
30 tot 49 jaar	7.487	738	1.333	41	6.454
>= 50 jaar	3.951	338	1.855	263	8.960
Nationaliteit					
België	11.512	1.072	2.963	268	14.176
Vreemdelingen EU	1.222	121	279	25	1.849
Vreemdelingen van buiten EU	1.219	86	215	12	1.320
Opleidingsniveau					
Kortgeschoold	5.127	305	1.725	170	7.988
Middengeschoold	5.238	403	1.140	88	5.527
Langgeschoold	3.512	547	585	47	3.697
Onbekend	76	24	7	-	133
Gezinscategorie					
Gezinshoofden	4.450	236	1.117	115	4.455
Alleenstaanden	3.626	334	1.032	131	6.416
Samenwonenden	5.872	709	1.304	59	6.451
Niet gespecificeerd	5	-	4	-	23

3.2

Inschakelingsuitkering

Voor natuurlijke uitstroom van de inschakelingsuitkeringen gelden in grote lijnen dezelfde opmerkingen als voor die van de werkloosheidsuitkeringen. De uitstroom naar werk in loondienst is voor deze populatie relatief gesproken wel kleiner (2.576 van 11.181 uitstromers, d.i. 23%).

Aantal personen die natuurlijk zijn uitgestroomd per uitstroommaand - inschakelingsuitkering

Tab 3.2.I

	202512	202601
Totaal	2.374	11.181
Gewest		
Brussels Hfdst. Gewest	137	1.118
Vlaams Gewest	606	2.031
Waals Gewest excl. Duitst. Gem.	1.621	7.982
Duitstalige Gemsch.	10	50
Geslacht		
Man	1.145	5.773
Vrouw	1.229	5.408
Leeftijd		
<25 jaar	1.395	4.756
25 tot 29 jaar	659	4.309
30 tot 49 jaar	280	1.992
>= 50 jaar	40	124
Nationaliteit		
België	2.244	10.619
Vreemdelingen EU	65	342
Vreemdelingen van buiten EU	65	220
Opleidingsniveau		
Kortgeschoold	746	4.098
Middengeschoold	1.327	6.124
Langgeschoold	300	954
Onbekend	1	5
Gezinscategorie		
Gezinshoofden	429	3.079
Alleenstaanden	500	3.194
Samenwonenden	1.445	4.908
Niet gespecificeerd	-	-

**Uitstroomrichtingen natuurlijke uitstroom
inschakelingsuitkering voor uitstroommaand
202601**

Tab 3.2.II

	loondienst	zelfstandigen	ziekte	pensioen/ overlijden	overige
Totaal	2.576	183	385	7	8.030
Gewest					
Brussels Hfdst. Gewest	201	27	25	-	865
Vlaams Gewest	487	30	82	1	1.431
Waals Gewest excl. Duitst. Gem.	1.881	125	276	6	5.694
Duitstalige Gemsch.	7	1	2	-	40
Geslacht					
Man	1.267	102	117	3	4.284
Vrouw	1.309	81	268	4	3.746
Leeftijd					
<25 jaar	1.229	75	114	1	3.337
25 tot 29 jaar	808	70	154	2	3.275
30 tot 49 jaar	462	37	116	3	1.374
>= 50 jaar	77	1	1	1	44
Nationaliteit					
België	2.460	175	356	7	7.621
Vreemdelingen EU	62	6	17	-	257
Vreemdelingen van buiten EU	54	2	12	-	152
Opleidingsniveau					
Kortgeschoold	777	46	163	4	3.108
Middengeschoold	1.458	110	202	3	4.351
Langgeschoold	338	27	20	-	569
Onbekend	3	-	-	-	2
Gezinscategorie					
Gezinshoofden	681	51	187	4	2.156
Alleenstaanden	641	43	91	2	2.417
Samenwonenden	1.254	89	107	1	3.457
Niet gespecificeerd	-	-	-	-	-

3.3

Totaal

Wanneer de totale natuurlijke uitstroom wordt in beschouwing genomen, zien we voor de maand januari 2026 een uitstroom van 47.520 personen, waarvan 16.529 (d.i. 35%) minstens één dag heeft gewerkt in loondienst. In toekomstige edities van deze monitoring worden deze aantallen normaliter nog enigszins bijgesteld, rekening houdend met laattijdige uitkeringsaanvragen. Die kunnen tot effect hebben dat bepaalde personen die nu als uitstromers worden gezien alsnog recht blijken te hebben op een uitkering voor de maand januari 2026. Vermoedelijk gaat het dan vooral om personen waarvoor de socio-economische positie op dit moment onbekend is ('overige'), waardoor het relatieve aandeel van de bekende socio-economische posities nog wat zou toenemen.

Aantal personen die natuurlijk zijn uitgestroomd per uitstroommaand - totaal

Tab 3.3.I

	202512	202601
Totaal	29.459	47.520
Gewest		
Brussels Hfdst. Gewest	4.095	8.676
Vlaams Gewest	13.425	15.484
Waals Gewest excl. Duitst. Gem.	11.807	23.150
Duitstalige Gemsch.	132	210
Geslacht		
Man	15.695	24.385
Vrouw	13.764	23.135
Leeftijd		
<25 jaar	3.233	6.034
25 tot 29 jaar	5.151	7.950
30 tot 49 jaar	14.763	18.045
>= 50 jaar	6.312	15.491
Nationaliteit		
België	23.826	40.610
Vreemdelingen EU	2.844	3.838
Vreemdelingen van buiten EU	2.789	3.072
Opleidingsniveau		
Kortgeschoold	10.754	19.413
Middengeschoold	11.398	18.520
Langgeschoold	7.071	9.342
Onbekend	236	245
Gezinscategorie		
Gezinshoofden	5.922	13.452
Alleenstaanden	7.499	14.733
Samenwonenden	16.032	19.303
Niet gespecificeerd	6	32

Uitstroomrichtingen natuurlijke uitstroom voor uitstroommaand 202601

Tab 3.3.II

	loondienst	zelfstandigen	ziekte	pensioen/ overlijden	overige
Totaal	16.529	1.462	3.842	312	25.375
Gewest					
Brussels Hfdst. Gewest	2.251	247	705	44	5.429
Vlaams Gewest	6.450	596	1.564	113	6.761
Waals Gewest excl. Duitst. Gem.	7.764	611	1.561	153	13.061
Duitstalige Gemsch.	64	8	12	2	124
Geslacht					
Man	7.728	832	1.549	124	14.152
Vrouw	8.801	630	2.293	188	11.223
Leeftijd					
<25 jaar	1.902	110	174	1	3.847
25 tot 29 jaar	2.650	238	363	3	4.696
30 tot 49 jaar	7.949	775	1.449	44	7.828
>= 50 jaar	4.028	339	1.856	264	9.004
Nationaliteit					
België	13.972	1.247	3.319	275	21.797
Vreemdelingen EU	1.284	127	296	25	2.106
Vreemdelingen van buiten EU	1.273	88	227	12	1.472
Opleidingsniveau					
Kortgeschoold	5.904	351	1.888	174	11.096
Middengeschoold	6.696	513	1.342	91	9.878
Langgeschoold	3.850	574	605	47	4.266
Onbekend	79	24	7	-	135
Gezinscategorie					
Gezinshoofden	5.131	287	1.304	119	6.611
Alleenstaanden	4.267	377	1.123	133	8.833
Samenwonenden	7.126	798	1.411	60	9.908
Niet gespecificeerd	5	-	4	-	23

4

GOLF 1: TRANSITIES EN UITSTROOM BIJ EINDE RECHT

Dit hoofdstuk gaat per maand specifiek in op het aantal personen die uitstromen omdat ze het einde van hun recht bereiken. Behalve hun socio-demografische kenmerken, wordt ook de eerste uitstroomrichting in kaart gebracht. De opvolging van de populatie die het einde van het recht heeft bereikt, gebeurt via een gestandaardiseerde interne procedure. Daarbij wordt de uitstroomrichting bepaald volgens de volgende prioriteitsvolgorde: overlijden, pensioen, arbeid in loondienst, zelfstandige arbeid en ziekte. Indien voor een persoon meerdere uitstroomindicaties beschikbaar zijn, wordt deze uitsluitend ingedeeld in de eerste categorie volgens deze volgorde.

Deze eerste monitoring gaat over de situatie op 31 januari 2026. De grote meerderheid van de werklozen heeft echter een einddatum die ten vroegste op 1 april 2026 of later valt. Deze eerste voorlopige cijfers voor de uitstroom zijn dus niet te veralgemenen naar alle werklozen die hun recht op een uitkering zullen verliezen met de nieuwe regelgeving. Zeker wat betreft de eerste golf vanuit de werkloosheidsuitkering, gaat het om de personen met een verleden van sterk beperkte sociale mobiliteit. Op basis van inzichten uit het verleden (met name de evaluaties van de beperking in de tijd van de inschakelingsuitkering door de hervorming van 2012) valt te voorzien dat de kans dat zij terugvallen op een andere tak van het sociale vangnet en moeilijker kunnen doorstromen naar een duurzame tewerkstelling, groter is dan bij toekomstige populaties uitstromers.

De eerste cijfers tonen alvast het volgende. 17.662 personen werden geïdentificeerd die voor december 2025 een werkloosheidsuitkering of inschakelingsuitkering hebben ontvangen en geen uitkering meer hebben ontvangen voor januari en die daarenboven een einddatum hebben voor deze maand. Ongeveer de helft (9.007 personen) verloor het recht op een werkloosheidsuitkering, de andere helft (8.655 personen) het recht op de inschakelingsuitkering. Voor de grote meerderheid (79,5%) is de uitstroomrichting in de eerste maand niet 'werk', 'ziekte' of 'pensioen/overlijden', maar een restcategorie 'overige' in de RVA-gegevens. Van deze 'overige' weten we dat 91,6% nog ingeschreven is als werkzoekende bij de gewesten.

De resultaten zijn in zeer algemene zin vergelijkbaar met de eerste uitstroomrichtingen na een einde van het recht in 2015, toen de inschakelingsuitkeringen een eerste keer beperkt werden in de tijd. De allereerste uitstromers omwille van het einde van het recht, betreffen de groepen die het verst van de arbeidsmarkt verwijderd zijn. Te verwachten valt dat de tewerkstelling van toekomstige populaties die het einde van hun recht bereiken nog sterke verschuivingen zal vertonen ten opzichte van deze eerste resultaten.

We zien een aantal verschillen tussen het profiel van de werklozen en het profiel van mensen met een inschakelingsuitkering. Bij de inschakelingsuitkering zien we bijvoorbeeld verhoudingsgewijs meer samenwonenden. Dit is zo bij de populatie die onderworpen is aan de beperking in de tijd van de uitkering in de toekomst (vb.: in januari 68,9% bij de inschakelingsuitkering t.o.v. 43,9% bij de werkloosheidsuitkering) en hetzelfde zien we bij de populatie van degene die in effectief in januari zijn uitgestroomd door het einde recht (41,4% samenwonenden bij de inschakelingsuitkering en 20,4% bij de werkloosheidsuitkering).

Van degene die hun recht verloren in januari 2026, stroomde 11,5% naar werk en 7,9% naar een ziekte-uitkering. Voor de inschakelingsuitkering (17,4%) lag het percentage dat naar werk uitstroomde hoger dan voor de werkloosheidsuitkering (5,9%). Terwijl voor de ziekte-uitkering we het omgekeerde zien. De uitstroom naar ziekte bij einde recht van de inschakelingsuitkering (3,7%) lag lager dan bij het einde recht werkloosheid (12,0%). Van de 9.007 personen die het einde van hun recht op werkloosheidsuitkering bereikten in januari 2026, stroomden er dus dubbel zoveel mensen uit naar ziekte dan naar werk op basis van de RVA-gegevens.

Zoals beschreven in deel 2.4 vond er uiteraard voorafgaand aan de datum van het einde van het recht al uitstroom plaats binnen de doelgroep met een theoretische einddatum op 1 januari 2026. In die zin is het zeker voor de doelgroep met een forfait en minstens 6.240 (halve) uitkeringen, de populatie met de grootste afstand tot de arbeidsmarkt, nuttig om bij wijze van context ook reeds de voorafgaande transitie naar werk en ziekte in kaart te brengen. Daarom vangen we dit hoofdstuk aan met dit overzicht in deel 4.1. De gegevens komen overeen met de absolute cijfers uit de grafieken van deel 2.1 voor deze doelgroep. Belangrijk is dat transitie op een andere manier in kaart worden gebracht dan uitstroomrichtingen: voor een transitie wordt gekeken naar de socio-economische positie in de maand in kwestie, terwijl voor de eerste uitstroomrichting de socio-economische positie standaard mee wordt bepaald door socio-economische posities aangevangen in de voorafgaande maand (conform de procedure dopfluxbis, zie 'De RVA in 2025', volume 2, hoofdstuk 8).

Op de volgende pagina's (delen 4.2-4.4) zijn tabellen terug te vinden met de verdeling volgens persoonskenmerken en de uitstroomrichtingen voor de personen die het einde van hun recht bereikten.

4.1

Transities voorafgaand aan januari 2026

De onderstaande tabel brengt voor de personen met een forfait en minstens 6.240 (halve) uitkeringen voorafgaand aan januari 2026 in kaart in hoeverre ze al transities kenden voorafgaand aan januari 2026. Het is namelijk belangrijk om bij het interpreteren van de gegevens in dit hoofdstuk ook deze context in beschouwing te nemen. Ook voor deze populaties vonden reeds voor en sinds het in werking treden van de hervorming al transities plaats, die al dan niet konden leiden tot een uitstroom uit de werkloosheidsuitkering. Een gedetailleerder analyse van de trendbreuken in deze reeksen is te vinden in het deel 2.1.

Aantal transities van de personen met een forfait en minstens 6.240 (halve) uitkeringen voorafgaand aan januari 2026 (golf 1)

Tab 4.II

Maand	Loondienst	Ziekte	
202401	205	242	
202402	210	267	
202403	204	256	
202404	213	261	
202405	193	253	
202406	177	218	
202407	219	227	
202408	179	209	
202409	230	225	
202410	239	222	
202411	219	197	
202412	198	204	
202501	170	223	
202502	176	239	
202503	197	244	
202504	223	229	
202505	187	205	
202506	209	201	Selectie eerste golf
202507	243	211	
202508	205	212	
202509	237	358	
202510	228	569	
202511	216	588	
202512	279	796	

4.2

Uitstroom bij einde recht: werkloosheidsuitkering

Personen die uitstromen door het einde van hun recht worden gedefinieerd als personen die in de voorgaande maand een werkloosheidsuitkering hebben ontvangen, maar in de uitstroommaand geen betaling meer hebben gekregen. Daarnaast moeten zij een einddatum van het recht hebben die valt tussen de tweede dag van de maand voorafgaand aan de uitstroommaand en de uitstroommaand zelf. Voor deze populatie worden in tabel 4.2.I de verdeling weergegeven per refertemaand en volgens de belangrijkste persoonskenmerken. In tabel 4.2.II tonen de cijfers een verdeling naar uitstroomrichting.

De vraag waar iemand terechtkomt, nadat het einde van het recht is bereikt, is een andere vraag dan die in welke mate de hervorming transities op de arbeidsmarkt stimuleert. Bijgevolg moet er rekening worden gehouden met een methodologisch verschil tussen het bepalen van de transities in het vorige deel, en het bepalen van de uitstroomrichtingen in dit deel. De gestandaardiseerde methode die hier wordt toegepast voor het bepalen van de eerste socio-economische positie na uitstroom, dopfluxbis (zie 'De RVA in 2025', volume 2, hoofdstuk 8), houdt namelijk rekening met gebeurtenissen die aanvangen in de voorgaande maand. In die zin brengt tabel 4.2.II hieronder in kaart dat 473 personen zijn uitgestroomd naar werk in loondienst.

Dit cijfer vraagt echter de belangrijke nuance dat voor 125 van hen die tewerkstelling aanving in december. Deze 125 personen maken dan ook deel uit van de 279 personen met een transitie in december 2025, terwijl voor 348 personen de tewerkstelling aanving in januari. Wanneer we dit effect neutraliseren, moeten we dan ook de slechts de 348 nieuwe tewerkstellingen in januari 2026 vergelijken met de 279 tewerkstellingen in december 2025, wat een relatieve stijging van 24,7% betekent.

Aantal personen die zijn uitgestroomd door einde recht per uitstroommaand - werkloosheidsuitkering

Tab 4.2.I

	202601
Totaal	9.007
Gewest	
Brussels Hfdst. Gewest	2.936
Vlaams Gewest	1.536
Waals Gewest excl. Duitst. Gem.	4.509
Duitstalige Gemsch.	26
Geslacht	
Man	5.199
Vrouw	3.808
Leeftijd	
<25 jaar	-
25 tot 29 jaar	-
30 tot 49 jaar	782
>= 50 jaar	8.225
Nationaliteit	
België	7.961
Vreemdelingen EU	733
Vreemdelingen van buiten EU	313
Opleidingsniveau	
Kortgeschoold	5.128
Middengeschoold	2.668
Langgeschoold	1.211
Onbekend	-
Gezinscategorie	
Gezinshoofden	3.076
Alleenstaanden	4.085
Samenwonenden	1.838
Niet gespecificeerd	8
Verleden artikel 60	
Nee	8.190
Ja	817

**Uitstroomrichtingen einde recht
werkloosheidsuitkering voor uitstroommaand
202601**

Tab 4.2.II

	loondienst	zelfstandigen	ziekte	pensioen/ overlijden	overige	overige: waarvan ingeschreven als WZ bij de gewesten
Totaal	473	60	1.077	175	7.222	6.747
Gewest						
Brussels Hfdst. Gewest	158	28	269	36	2.445	2.254
Vlaams Gewest	95	8	420	48	965	919
Waals Gewest excl. Duitst. Gem.	220	24	386	90	3.789	3.552
Duitstalige Gemsch.	-	-	2	1	23	22
Geslacht						
Man	237	29	552	82	4.299	4.058
Vrouw	236	31	525	93	2.923	2.689
Leeftijd						
<25 jaar	-	-	-	-	-	-
25 tot 29 jaar	-	-	-	-	-	-
30 tot 49 jaar	43	2	59	2	676	621
>= 50 jaar	430	58	1.018	173	6.546	6.126
Nationaliteit						
België	428	47	969	155	6.362	5.963
Vreemdelingen EU	33	8	75	17	600	546
Vreemdelingen van buiten EU	12	5	33	3	260	238
Opleidingsniveau						
Kortgeschoold	218	25	626	122	4.137	3.877
Middengeschoold	171	18	319	36	2.124	1.976
Langgeschoold	84	17	132	17	961	894
Onbekend	-	-	-	-	-	-
Gezinscategorie						
Gezinshoofden	178	26	420	63	2.389	2.246
Alleenstaanden	179	21	437	92	3.356	3.152
Samenwonenden	115	13	220	20	1.470	1.343
Niet gespecificeerd	1	-	-	-	7	6
Verleden artikel 60						
Nee	447	59	1.019	169	6.496	6.058
Ja	26	1	58	6	726	689

4.3

Uitstroom bij einde recht: inschakelingsuitkering

Personen die uitstromen door het einde van hun recht worden gedefinieerd als personen die in de voorgaande maand een inschakelingsuitkering hebben ontvangen, maar in de uitstroommaand geen betaling meer hebben gekregen. Daarnaast moeten zij een einddatum van het recht hebben die valt tussen de tweede dag van de maand voorafgaand aan de uitstroommaand en de uitstroommaand zelf. Voor deze populatie worden in tabel 4.3.I de verdeling weergegeven per refertemaand en volgens de belangrijkste persoonskenmerken. In tabel 4.3.II tonen de cijfers een verdeling naar uitstroomrichting.

**Aantal personen die zijn uitgestroomd door
einde recht per uitstroommaand -
inschakelingsuitkering**

Tab 4.3.I

202601

Totaal	8.655
Gewest	
Brussels Hfdst. Gewest	988
Vlaams Gewest	1.177
Waals Gewest excl. Duitst. Gem.	6.458
Duitstalige Gemsch.	32
Geslacht	
Man	4.572
Vrouw	4.083
Leeftijd	
<25 jaar	3.420
25 tot 29 jaar	3.724
30 tot 49 jaar	1.485
>= 50 jaar	26
Nationaliteit	
België	8.207
Vreemdelingen EU	264
Vreemdelingen van buiten EU	184
Opleidingsniveau	
Kortgeschoold	3.187
Middengeschoold	4.764
Langgeschoold	702
Onbekend	2
Gezinscategorie	
Gezinshoofden	2.421
Alleenstaanden	2.654
Samenwonenden	3.580
Niet gespecificeerd	-

**Uitstroomrichtingen einde recht
inschakelingsuitkering voor uitstroommaand
202601**

Tab 4.3.II

	loondienst	zelfstandigen	ziekte	pensioen/ overlijden	overige	overige: waarvan ingeschreven als WZ bij de gewesten
Totaal	1.411	92	322	6	6.824	6.117
Gewest						
Brussels Hfdst. Gewest	160	13	29	1	785	674
Vlaams Gewest	219	9	72	-	877	764
Waals Gewest excl. Duitst. Gem.	1.028	69	220	5	5.136	4.656
Duitstalige Gemsch.	4	1	1	-	26	23
Geslacht						
Man	799	52	104	3	3.614	3.258
Vrouw	612	40	218	3	3.210	2.859
Leeftijd						
<25 jaar	659	35	94	1	2.631	2.318
25 tot 29 jaar	588	35	139	3	2.959	2.680
30 tot 49 jaar	164	22	86	2	1.211	1.103
>= 50 jaar	-	-	3	-	23	16
Nationaliteit						
België	1.337	88	297	6	6.479	5.818
Vreemdelingen EU	36	3	16	-	209	185
Vreemdelingen van buiten EU	38	1	9	-	136	114
Opleidingsniveau						
Kortgeschoold	418	27	133	2	2.607	2.368
Middengeschoold	808	49	172	4	3.731	3.327
Langgeschoold	184	16	17	-	485	421
Onbekend	1	-	-	-	1	1
Gezinscategorie						
Gezinshoofden	266	30	149	3	1.973	1.794
Alleenstaanden	448	24	94	2	2.086	1.893
Samenwonenden	697	38	79	1	2.765	2.430
Niet gespecificeerd	-	-	-	-	-	-

4.4

Overzicht uitstroom bij einde recht sinds januari 2026

Personen die uitstromen door het einde van hun recht worden gedefinieerd als personen die in de voorgaande maand een werkloosheidsuitkering of inschakelingsuitkering hebben ontvangen, maar in de uitstroommaand geen betaling meer hebben gekregen. Daarnaast moeten zij een einddatum van het recht hebben die valt tussen de tweede dag van de maand voorafgaand aan de uitstroommaand en de uitstroommaand zelf. Voor deze populatie worden in tabel 4.4.I de verdeling weergegeven per refertemaand en volgens de belangrijkste persoonskenmerken. In tabel 4.4.II tonen de cijfers een verdeling naar uitstroomrichting.

**Aantal personen die zijn uitgestroomd door
einde recht per uitstroommaand - totaal**

Tab 4.4.I

	202601
Totaal	17.662
Gewest	
Brussels Hfdst. Gewest	3.924
Vlaams Gewest	2.713
Waals Gewest excl. Duitst. Gem.	10.967
Duitstalige Gemsch.	58
Geslacht	
Man	9.771
Vrouw	7.891
Leeftijd	
<25 jaar	3.420
25 tot 29 jaar	3.724
30 tot 49 jaar	2.267
>= 50 jaar	8.251
Nationaliteit	
België	16.168
Vreemdelingen EU	997
Vreemdelingen van buiten EU	497
Opleidingsniveau	
Kortgeschoold	8.315
Middengeschoold	7.432
Langgeschoold	1.913
Onbekend	2
Gezinscategorie	
Gezinshoofden	5.497
Alleenstaanden	6.739
Samenwonenden	5.418
Niet gespecificeerd	8

Uitstroomrichtingen einde recht voor uitstroommaand 202601

Tab 4.4.II

	loondienst	zelfstandigen	ziekte	pensioen/ overlijden	overige	overige: waarvan ingeschreven als WZ bij de gewesten
Totaal	1.884	152	1.399	181	14.046	12.864
Gewest						
Brussels Hfdst. Gewest	318	41	298	37	3.230	2.928
Vlaams Gewest	314	17	492	48	1.842	1.683
Waals Gewest excl. Duitst. Gem.	1.248	93	606	95	8.925	8.208
Duitstalige Gemsch.	4	1	3	1	49	45
Geslacht						
Man	1.036	81	656	85	7.913	7.316
Vrouw	848	71	743	96	6.133	5.548
Leeftijd						
<25 jaar	659	35	94	1	2.631	2.318
25 tot 29 jaar	588	35	139	3	2.959	2.680
30 tot 49 jaar	207	24	145	4	1.887	1.724
>= 50 jaar	430	58	1.021	173	6.569	6.142
Nationaliteit						
België	1.765	135	1.266	161	12.841	11.781
Vreemdelingen EU	69	11	91	17	809	731
Vreemdelingen van buiten EU	50	6	42	3	396	352
Opleidingsniveau						
Kortgeschoold	636	52	759	124	6.744	6.245
Middengeschoold	979	67	491	40	5.855	5.303
Langgeschoold	268	33	149	17	1.446	1.315
Onbekend	1	-	-	-	1	1
Gezinscategorie						
Gezinshoofden	444	56	569	66	4.362	4.040
Alleenstaanden	627	45	531	94	5.442	5.045
Samenwonenden	812	51	299	21	4.235	3.773
Niet gespecificeerd	1	-	-	-	7	6

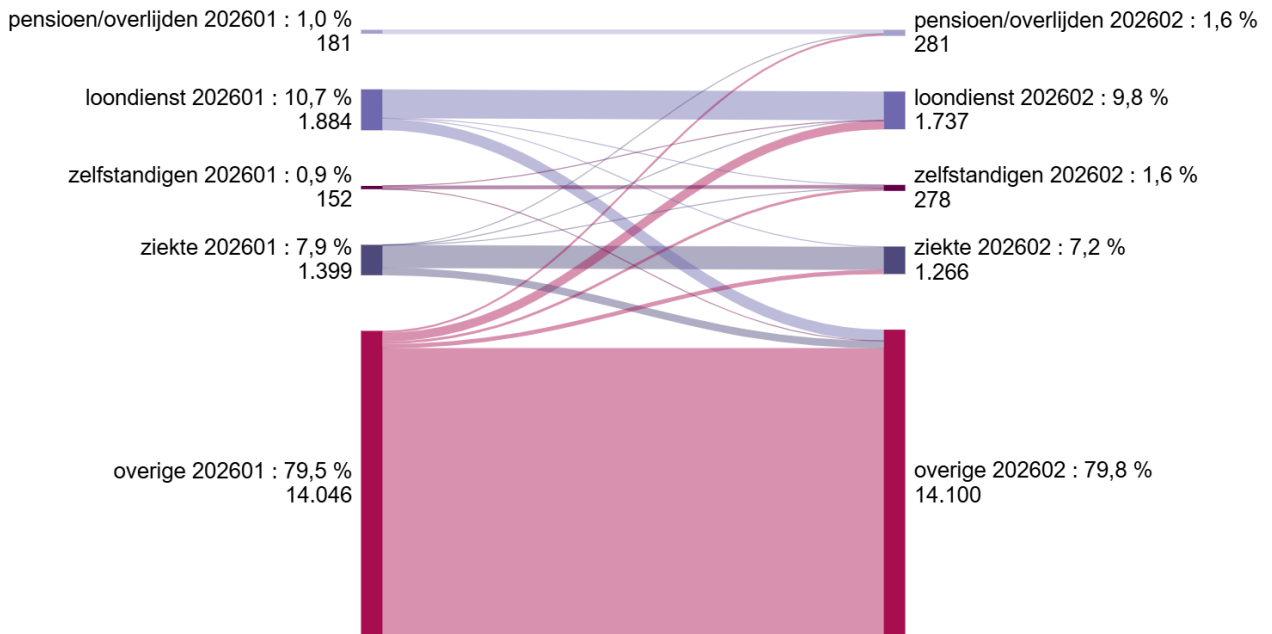
In veel gevallen is de socio-economische positie van een uitstromer (natuurlijk of door einde van het recht) niet definitief. De onderstaande grafiek toont dan ook de verschuivingen die nog plaatsvinden na die initiële positie in de eerste maand na het einde van het recht. Opvallend is dat zowat elke uitstroomgroep nog onderlinge verschuivingen kent. De logische uitzondering is die van pensioen/overlijden, van waaruit geen personen meer wegstromen, al neemt ze na één maand nog toe met 100 bijkomende personen.

De groep die werkt in loondienst wordt wat kleiner en kent ook de grootste verschuivingen van en naar de groep 'overige'. De grootste relatieve verschuiving zien we echter bij het werk als zelfstandige na uitstroom einde recht. Die groep neemt toe van 152 in januari naar 278 personen in februari.

In de volgende edities van dit monitoringsdocumenten worden de toekomstige verschuivingen van deze populaties uiteraard nog verder opgevolgd.

Uitstroomrichtingen in de maanden na einde recht voor uitstroommaand 202601

Gra 4.4.I



5

INSTROOM IN ANDERE SOCIALE ZEKERHEIDS- EN BIJSTANDSTELSELS

Dit hoofdstuk brengt de instroom in het leefloon, de ziekteverzekering en de tegemoetkomingen voor personen met een handicap in kaart van de werklozen die het einde van hun recht bereikten. Belangrijk om weten is dat het gaat om zij die het recht op een leefloon, uitkering of tegemoetkoming openden. We kunnen ervan uitgaan dat er ook aantallen ex-uitkeringsgerechtigde werklozen bij het OCMW, de mutualiteit of DG-HAN een aanvraag zullen hebben ingediend, maar geen recht zullen blijken te hebben op deze vormen van ondersteuning.

Belangrijk is dat op dit moment nog geen gemengde socio-economische posities kunnen worden in kaart gebracht. De beide vormen van instroom worden qua telmethodes dan ook los van elkaar en los van de eerder in kaart gebrachte uitstroomrichtingen weergegeven. Toekomstige gegevenskruisingen zouden hierover een meer gedetailleerd beeld moeten schetsen.

5.1

Transities naar leefloon

Tabel 5.1.I geeft het maandelijks aantal leefloonbegunstigden weer dat de vorige maand bij het OCMW niet bekend was en die het einde van hun recht op een werkloosheidsuitkering of inschakelingsuitkering hebben bereikt. Het zijn eerste voorlopige gegevens, die nog niet gestabiliseerd zijn.

Aantal instromers in leefloon in 202601

Tab 5.1.I

	Einde recht werkloosheidsuitkering	Einde recht inschakelingsuitkering
Totaal	4.269	2.478
Gewest		
Brussels Hfdst. Gewest	1.209	195
Vlaams Gewest	565	160
Waals Gewest	2.495	2.123
Geslacht		
Vrouwen	1.592	1.367
Mannen	2.677	1.111
Gezinscategorie		
Alleenstaanden	2.823	1.133
Samenwonenden	856	429
Gezinshoofden	590	916
Leeftijd		
< 25	8	539
25 tot 34 jaar	35	1.916
35 tot 44 jaar	76	11
45 tot 54 jaar	1.304	8
>= 55	2.846	4

Bron: POD Maatschappelijke integratie. Data zoals beschikbaar op 02/04/2026 op <https://www.mi-is.be/nl/studies-publicaties-statistiek/uitsluiting-van-werkloosheid>

5.2

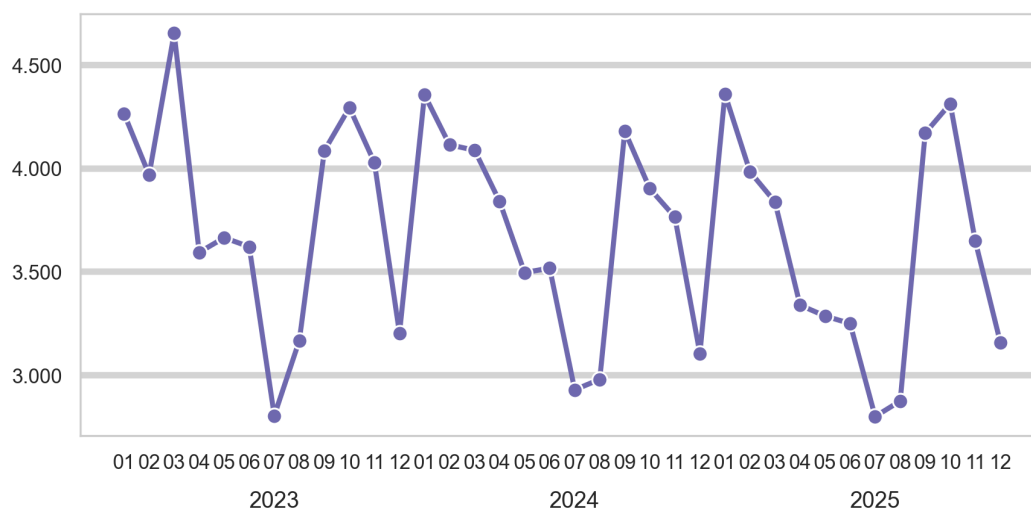
Transities naar de ziekte- en invaliditeitsverzekering

Tabel 5.2.I geeft het maandelijks aantal personen weer dat instroomt in de ziekte- en invaliditeitsverzekering (ZIV) vanuit de werkloosheid. De cijfers voor november en december 2025 zijn nog niet gestabiliseerd en zijn nog onderhevig aan verandering.

De hogere aantallen transities van werkloosheid naar ziekte die in de laatste maanden van 2025 werden opgemerkt bij de groep forfait met minstens 6.240 (halve) uitkeringen (zie De RVA in 2025, volume 2, hoofdstuk 3.1), zijn niet zichtbaar in de onderstaande grafiek. Dit komt doordat het absolute aantal relatief beperkt is ten opzichte van de totale populatie instromers vanuit werkloosheid in ZIV.

Aantal werklozen dat intreedt in de ZIV

Gra 5.2.I



Bron: Rijksinstituut voor ziekte- en invaliditeitsverzekering

5.3

Transities naar de integratietegemoetkoming en de inkomensvervangende tegemoetkoming

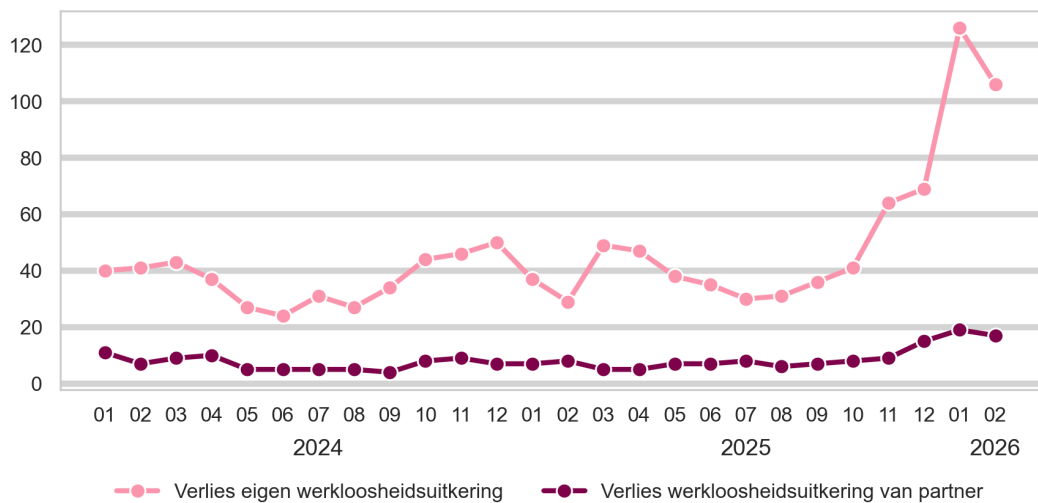
Mensen kunnen bij DG-HAN van de FOD Sociale Zekerheid een aanvraag doen voor een integratietegemoetkoming (IT) of een inkomensvervangende tegemoetkoming (IVT). De integratietegemoetkoming is bedoeld voor personen bij wie de mate van zelfredzaamheid verminderd is. Ze heeft als doel de extra kosten die verband houden met een handicap te compenseren en de deelname aan het sociale leven (integratie) te bevorderen. De inkomensvervangende tegemoetkoming is bedoeld voor personen van wie de verdiencapaciteit door een handicap is verminderd tot een derde. Ze heeft tot doel het inkomensverlies als gevolg van deze vermindering van arbeidscapaciteit te compenseren.

De eerste voorlopige gegevens in onderstaande grafiek tonen de evolutie van de nieuwe intakes de voorbije maanden. We zien een stijging van het aantal personen waarbij iemand bij de aanvraag aangeeft een verlies te ervaren in zijn/haar werkloosheidsuitkering of een verlies van werkloosheidsuitkering van zijn/haar partner. In 2024 ging het over gemiddeld 44 personen per maand en in 2025 over gemiddeld 50 personen per maand. In januari 2026 zien we echter een stijging tot 145 personen. In de meerderheid van de gevallen gaat het over een verlies van de eigen werkloosheidsuitkering.

Naast een nieuwe instroom is er ook een effect op de berekening van de personen die reeds een IT en/of IVT ontvangen. In de inkomensstoets valt namelijk een deel van het inkomen weg, waardoor het bedrag van de IT/IVT kan verhogen bij een toekomstige herziening. Deze data zijn op dit moment nog niet beschikbaar.

Evolutie van het aantal nieuwe intakes per maand met verlies van werkloosheidsuitkering

Gra 5.3.I



Bron: Directie-generaal Personen met een handicap

6

Conclusie

Dit document probeert een eerste algemeen cijferoverzicht te bieden over de verschuivingen die de beperking van de werkloosheidsuitkering in de tijd met zich meebrengt. Het document is bedoeld als eerste editie van een monitoring, die toelaat om de initiële trendbreuken in kaart te brengen. Dit kan niet gelden als een algemene evaluatie van de maatregel. Zo'n evaluatie vergt in de eerste plaats aanvullende gegevens over komende uitstroombolven, die vaak een minder grote afstand tot de arbeidsmarkt hebben als de huidige populaties die het einde van hun recht bereiken. Verder vergt dit ook een counterfactual, d.i. een inschatting van de evoluties als de maatregel niet zou hebben plaatsgevonden, rekening houdend met ontwikkelingen op het vlak van o.a. conjunctuur en arbeidsmarkt. Desondanks bieden deze eerste gegevens al een aantal belangrijke inzichten in beeld.

De belangrijkste doelstelling van de beperking van de uitkering in de tijd, is het stimuleren van de transities naar werk. In de maand januari 2026 tellen we voor de populatie die onderworpen is aan een beperking van het recht op dit moment 65.182 personen die zijn uitgestroomd, waarvan 47.520 'natuurlijke' uitstromers (met andere woorden personen die uitstromen alvorens ze de einddatum van hun recht hebben bereikt) en 17.662 uitstromers omwille van het einde van het recht. Die aantallen worden in de toekomst ongetwijfeld nog licht bijgesteld als er laattijdige betalingsaanvragen voor uitkeringen worden ingediend.

Logischerwijs ligt de uitstroom naar werk in loondienst hoger bij de natuurlijke uitstroom (16.529) dan bij de uitstroom omwille van het einde van het recht (1.884). Volgens de huidige beschikbare cijfers ging 28,2% van de totale uitstroom in januari op die manier naar werk

in loondienst. De groep met een werkloosheidsuitkering en een theoretische einddatum van het recht op 1 januari 2026, betreft de groep met de grootste werkloosheidsduur. Voor deze groep zagen we in het verleden reeds transities naar werk, al blijken die zelden duurzaam. In januari 2026 zien we voor 3,8% van hen een transitie naar werk, tegenover 1,8% in januari 2025. Hoewel het gaat om vrij lage transitiepercentages, kent deze groep op jaarbasis dus een grote relatieve stijging: +2 procentpunt. Wanneer we het aantal tewerkstellingen in loondienst voor deze doelgroep in december 2025 vergelijken met de nieuwe tewerkstelling voor wie zijn recht heeft verloren in januari 2026, zien we een toename met 24,7%. Aangezien tewerkstellingen voorafgaand aan de datum voor het einde van het recht kunnen leiden tot verlengingen, ontvingen een aantal betrokkenen ook in de maand januari 2026 nog steeds een uitkering.

De beperking in de tijd ging gepaard met flankerende maatregelen voor het leefloon en de ziekte- en invaliditeitsverzekering (ZIV). Die maatregelen houden er rekening mee dat de beperking ook een verhoogde uitstroom van de werkloosheidsuitkering naar leefloon of ziekte met zich zouden meebrengen. Op dit moment kunnen gecombineerde socio-economische posities (bv. in dezelfde maand werk en leefloon) na uitstroom uit de werkloosheidsuitkeringen nog niet in kaart worden gebracht.

Uit de instroomcijfers in het leefloon blijkt dit evenwel zoals verwacht een aanzienlijk deel van de uitstroom te zullen betreffen (38,2% voor januari 2026). Hoewel we ook verschuivingen zien in de uitstroom naar de ziekte- en invaliditeitsverzekering, blijken die langs instroomkant echter beperkt: ten opzichte van de totalen qua instroom in de ZIV betreft het relatief gezien een erg kleine groep die het einde van zijn recht bereikt en uitstroomt naar ziekte. Het aantal erkenningen van handicap die recht geven op een integratietegemoetkoming of inkomensvervangende tegemoetkoming vertoont echter ook een opmerkelijk stijgende evolutie.

In de memorie van toelichting bij deze hervorming en de bijhorende flankerende maatregelen, verwees de wetgever naar de resultaten van de beperking van het recht op inschakelingsuitkeringen van 2012. De eerste gevallen van het einde van het recht, bij de populaties met de grootste afstand tot de arbeidsmarkt, vonden toen plaats op 1 januari 2015. In heel algemene lijnen is het huidige beeld vergelijkbaar met de resultaten van die gelijkaardige hervorming. Ook voor de uitstromers in januari 2015 bleek voor de eerste golf een uitstroom naar werk die beperkt bleef tegenover die van volgende uitstroomgolven, maar die hoger lag dan bij controlegroepen. Daartegenover stond een verschuiving vanuit de werkloosheidsuitkering in de richting van vooral het leefloon. Gezamenlijk beschouwd suggereren deze eerste monitoringsgegevens een gelijkaardig effect.

