



Vraag dit verlov  
online aan



**FOCUS** op  
loopbaanonderbreking  
in het kader van  
palliatief verlov

.be

**Dankzij een loopbaanonderbreking in het kader van palliatief verlof kunt u meer tijd doorbrengen aan de zijde van een persoon die ongeneeslijk ziek is en zich in een terminale fase bevindt.**

U kunt een ongeneeslijk zieke die zich in terminale fase bevindt op alle manieren bijstand verlenen. Het kan dus gaan om zowel medische, sociale, familiale, administratieve of mentale bijstand.

Tijdens deze periode van palliatief verlof kunt u tijdelijk stoppen met werken of uw arbeidstijd verminderen.

Er bestaan drie vormen van palliatief verlof.

U kunt ofwel:

- uw prestaties **volledig** onderbreken
- **halftijds** werken
- **4/5** werken.

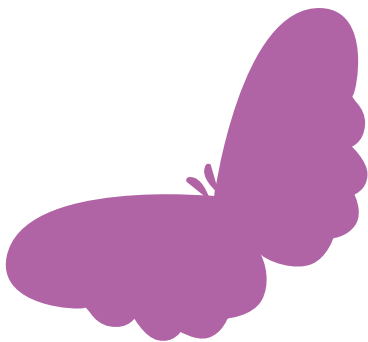
U kunt een loopbaanonderbreking in het kader van palliatief verlof bekomen voor een periode van 1 maand, eventueel verlengbaar met een bijkomende periode van 2 keer 1 maand.

Iedere werknemer beschikt dus over 3 maanden verlof per patiënt die palliatieve zorgen krijgt.

## **Voor wie kan men verlof voor palliatieve zorgen aanvragen?**

Palliatief verlof kan aangevraagd worden voor iedere ongeneeslijk zieke die zich in een terminale fase bevindt.

Het is dus niet nodig dat de patiënt een familieband heeft met de werknemer die het verlof aanvraagt of tot hetzelfde gezin behoort.



## Hebt u recht op een uitkering?

Gedurende het palliatief verlof betaalt de RVA u iedere maand een vervangingsinkomen in de vorm van een uitkering.

De onderbrekingsuitkeringen zijn onderworpen aan een bedrijfsvoorheffing (10,13 % bij een volledige onderbreking en 17,15 % bij een vermindering van prestaties).

U kunt onze website [www.rva.be](http://www.rva.be) raadplegen of contact opnemen met het RVA-kantoor dat bevoegd is voor uw woonplaats om:

- de bruto- en nettobedragen te kennen van de uitkeringen in functie van het gevraagde type onderbreking (volledig, half-tijds of 1/5);
- te weten welke de regels zijn voor het cumuleren van de uitkeringen met andere activiteiten of inkomens.

Loopbaanonderbreking in het kader van palliatief verlof is een recht voor alle werknemers en kan door de werkgever niet worden geweigerd.

Bekijk hoeveel maanden en dagen palliatief verlof u kunt nemen, samen met het bedrag van de uitkering, op [www.breakatwork.be](http://www.breakatwork.be).



## Hoe vraagt u palliatief verlof aan?

U brengt uw werkgever vooraf schriftelijk op de hoogte. Daarbij legt u hem een attest voor, ingevuld en ondertekend door de geneesheer van de patiënt die palliatieve zorgen krijgt. U vindt dit attest op [www.rva.be](http://www.rva.be). Wanneer uw werkgever akkoord is, doet u een aanvraag voor uitkeringen bij de RVA via het formulier C61 - Palliatief verlof (of C61 OB - Palliatief verlof wanneer u werkt in een autonoom overheidsbedrijf). U kunt dit formulier online of op papier aan de RVA bezorgen.



### Elektronische aanvraag

Uw werkgever vult eerst zijn deel in, daarna is het uw beurt. U krijgt een kopie van het door uw werkgever deels ingevulde aanvraagformulier in uw eBox (meld u aan op [www.MySocialSecurity.be](http://www.MySocialSecurity.be) met uw identiteitskaart en pincode). Vervolgens klikt u op "Uw dossier loopbaanonderbreking en tijdskrediet". Via "Nieuwe aanvraag" vult u uw deel van de aanvraag online in, die automatisch wordt doorgestuurd naar de RVA.

**Opmerking:** hebt u geen kaartlezer, dan vraagt u best een afgedrukt exemplaar aan uw werkgever van de pdf die de online toepassing creëerde. U vult het op papier aan en stuurt het aangetekend op naar uw RVA kantoor.



### Papieren aanvraag

U vult deel 1 van het formulier in en uw werkgever deel 2. U vult het aan en stuurt het aangetekend op naar het RVA-kantoor van het ambtsgebied waar u woont. Het moet ten laatste 2 maanden na de begindatum van uw palliatief verlof op het RVA-kantoor toekomen.

Het palliatief verlof gaat in ten laatste op de eerste dag van de week die volgt op de week waarin u de aanvraag hebt overgemaakt aan uw werkgever.

## Meer info

Indien u meer informatie wenst over loopbaanonderbreking voor palliatief verlof, de aanvraagprocedure en de elektronische of papieren formulieren, dan kunt u de documentatie raadplegen in het deel 'Burger' van onze website: [www.rva.be](http://www.rva.be).



Er zijn ook andere vormen van loopbaanonderbreking: medische bijstand, ouderschapsverlof en "gewone" loopbaanonderbreking. De infobladen en brochures over deze vormen van loopbaanonderbreking kunt u bij de RVA bekomen en zijn beschikbaar op de website.



**Contactcenter  
RVA**

**02 515 44 44**

Lay-out en druk:  
RVA - directie Communicatie  
Verantwoordelijke uitgever:  
RVA - Administrateur-generaal  
Keizerslaan 7, 1000 Brussel  
12.07.2019/900.20.122