

**Aandeel van de
gerechtigden op wacht-
en overbruggings-
uitkeringen in de
volledige werkloosheid -
analyse volgens
arrondissement**

Inleiding

In ons recent onderzoek betreffende de gerechtigden op wacht- en overbruggingsuitkeringen werden grote verschillen vastgesteld naar gelang van het geslacht en het gewest voor het aandeel van die personen in de totale volledige werkloosheid. Die verschillen komen onder andere tot uiting in onderstaande tabel, uittreksel uit het onderzoek.

Tabel 1
Evolutie van het aandeel van het aantal gerechtigden op wacht- en overbruggingsuitkeringen in vergelijking met het aantal uitkeringsgerechtigde volledig werklozen (in %) – Fysieke eenheden

Jaar	Land			Vlaams Gewest			Waals Gewest			Brussels Hoofdst. Gewest		
	Mannen	Vrouwen	Totaal	Mannen	Vrouwen	Totaal	Mannen	Vrouwen	Totaal	Mannen	Vrouwen	Totaal
1994	15,1	21,7	18,9	10,5	14,7	13,1	20,3	31,6	26,7	12,2	16,0	14,1
1995	14,5	21,5	18,5	9,6	14,4	12,5	20,4	31,9	26,9	12,5	16,4	14,5
1996	15,5	22,9	19,6	10,1	15,3	13,1	22,1	34,0	28,6	13,9	18,3	16,1
1997	16	23,6	20,2	10,2	15,4	13,2	22,8	34,8	29,3	14,6	19,5	17,0
1998	16,3	24,2	20,8	9,8	15,1	12,9	23,8	36,4	30,8	15,3	21,4	18,4
1999	16,4	24,4	20,9	9,5	14,5	12,4	24,1	36,9	31,2	15,6	22,4	19,0
2000	15,9	24,2	20,6	8,7	13,4	11,5	23,5	37,0	31,1	15,7	22,8	19,3
2001	15,9	24,2	20,6	8,6	12,8	11,1	23,4	37,3	31,3	15,5	23,3	19,5

Bron: RVA stat info

In 2001 vertegenwoordigen de rechthebbenden op wacht- en overbruggingsuitkeringen op nationaal niveau gemiddeld 20,6 % van de volledig werklozen. Maar de verschillen naar gelang van het geslacht en het gewest zijn verontrustend:

1. De wachttuitkeringen hebben betrekking op 11,1 % van de werklozen die woonachtig zijn in het Vlaamse Gewest, 19,5 % van de Brusselse werklozen en 31,3 % van de Waalse werklozen!
2. In alle gewesten is het aandeel van de gerechtigden op wachttuitkeringen in de volledige werkloosheid aanzienlijker bij de vrouwen dan bij de mannen. Het hoogste percentage wordt bereikt door de Waalse vrouwelijke werklozen met 37,3 %, wat in dit laatste geval betekent dat bijna 2 op 5 van hen nog niet gewerkt hebben of in ieder geval onvoldoende om een werkloosheidsuitkering op basis van hun loon te kunnen genieten.

Het leek ons nuttig onze analyse te verfijnen door te onderzoeken hoe die verschillen tot uiting komen op het vlak van de arrondissementen en aldus enkele verklaringen te vinden die het mogelijk maken de regionale verschillen beter te begrijpen.

Hoe ziet het eruit op het niveau arrondissement?

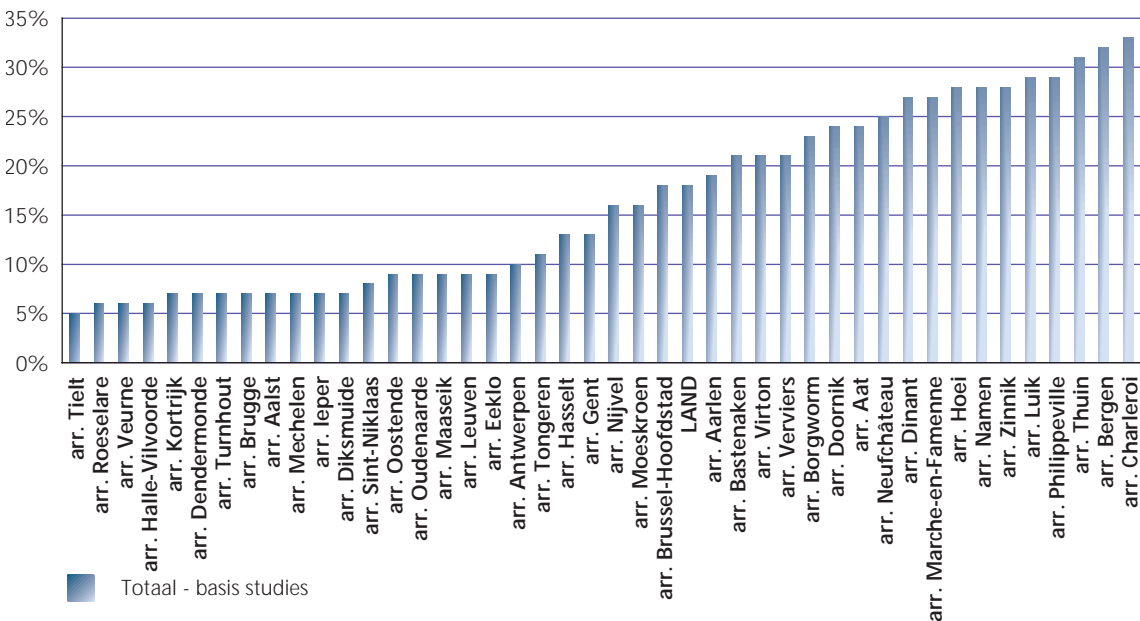
Betreffende het totaal van de op basis van hun studies toegelaten werklozen, mannen en vrouwen

Wanneer de arrondissementen worden gerangschikt volgens het percentage volledig werklozen (totaal mannen + vrouwen) die toegelaten werden op basis van de studies stelt men zeer grote verschillen vast. Het percentage van die groep werklozen stijgt inderdaad van 5 % in het arrondissement Tielt tot 33 % in het arrondissement Charleroi, waarbij duidelijk tot uiting komt dat er heel contrasterende situaties zijn.

Er moet evenwel worden opgemerkt dat de Waalse arrondissementen, met uitzondering van de arrondissementen Nijvel en Moeskroen (16 %), zich boven het gemiddelde percentage van het land (18 %) bevinden, terwijl de Vlaamse arrondissementen en het arrondissement Brussel-Hoofdstad zich onder het gemiddelde van het land bevinden.

Grafiek 1

Aandeel van de uitkeringsgerechtigden toegelaten op basis van hun studies in de totale volledige werkloosheid volgens arrondissement (in %) - Mannen + vrouwen - Fysieke eenheden - Juni 2001

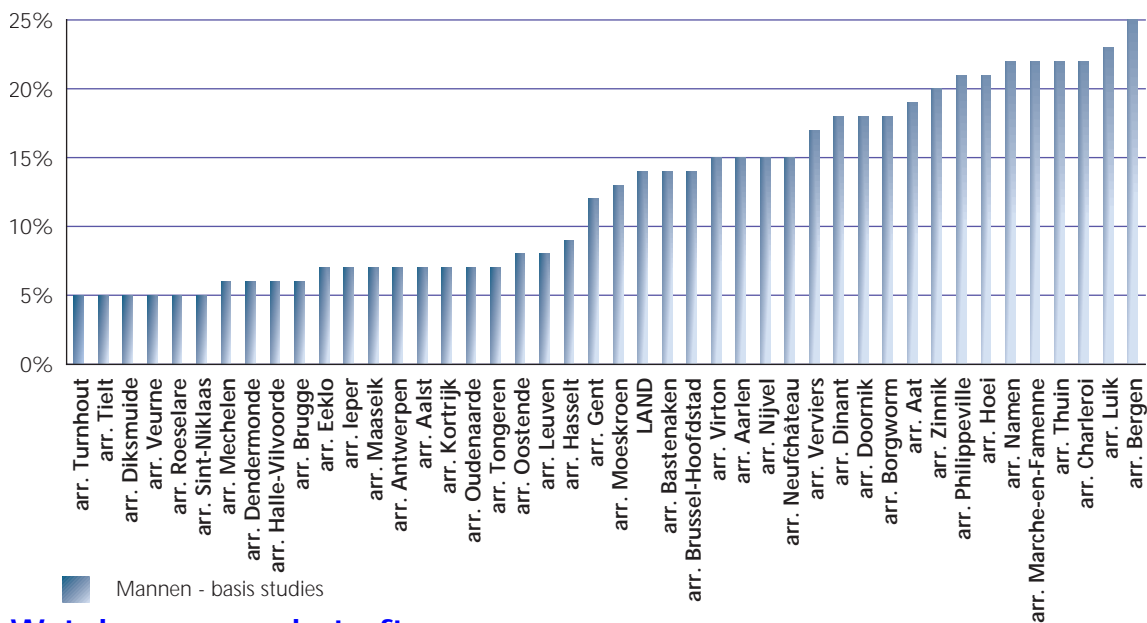


Wat de mannen betreft

Het laagste percentage mannelijke werklozen toegelaten op basis van studies wordt aangetroffen in het arrondissement Turnhout: bijna 5 %, het hoogste percentage wordt geboekt in het arrondissement Bergen: 25 %. Met uitzondering van het arrondissement Moeskroen (13 %) scheidt het gemiddelde percentage van het land (14 %) de arrondissementen van het noorden en het zuiden van het land; het arrondissement Brussel-Hoofdstad bevindt zich iets boven het gemiddelde van het land.

Grafiek 2

Aandeel van de op basis van studies toegelaten uitkeringsgerechtigden in de totale volledige werkloosheid volgens arrondissement (in %) - Mannen - Fysieke eenheden - Juni 2001

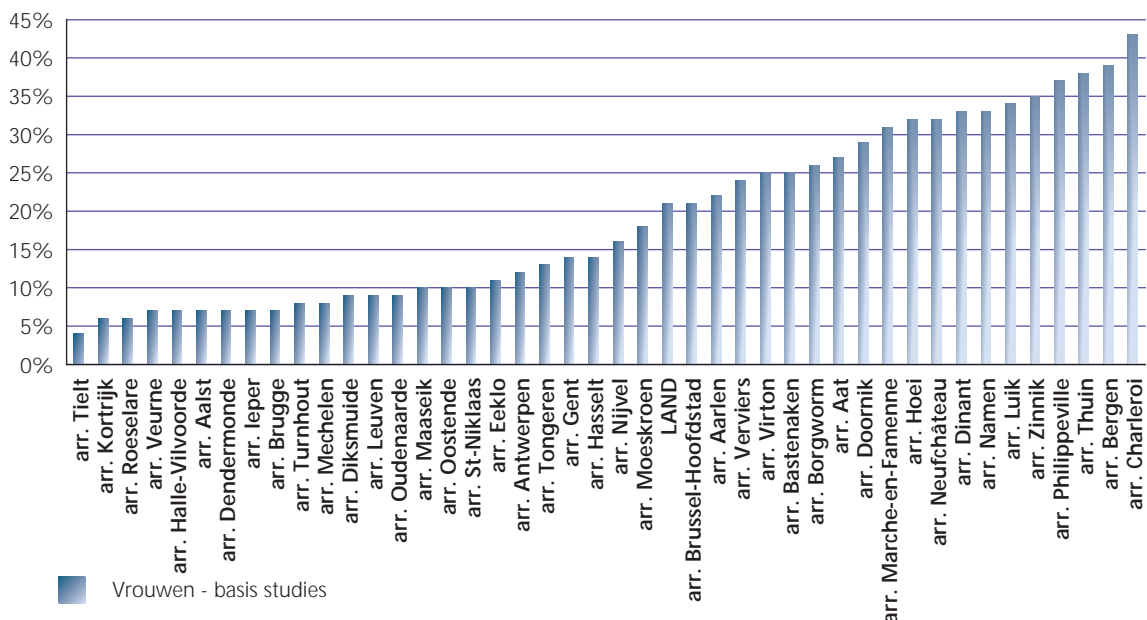


Wat de vrouwen betreft

Het laagste percentage vrouwelijke werklozen toegelaten op basis van studies wordt aangetroffen in het arrondissement Tielt: 4 %, het hoogste percentage wordt geboekt in het arrondissement Charleroi: 43 %, d.w.z. bijna 11 keer meer! Met uitzondering van de arrondissementen Nijvel en Moeskroen scheidt het gemiddelde van het land (21 %) eveneens het noorden en het zuiden van het land; het arrondissement Brussel-Hoofdstad heeft een percentage dat bijna gelijk is aan dat van het land.

Grafiek 3

Aandeel van de op basis van studies toegelaten uitkeringsgerechtigden in de totale volledige werkloosheid volgens arrondissement (in %) - Vrouwen - Fysieke eenheden - Juni 2001



Binnen de gewesten treft men echter eveneens grote verschillen aan: tussen het arrondissement Tielt (4 %) et het arrondissement Hasselt (14 %) zijn er 10 procentpunten, terwijl er tussen het arrondissement Aarlen (22 %) en het arrondissement Charleroi (43 %) 21 procentpunten verschil zijn!

Zo er dergelijke verschillen bestaan tussen de arrondissementen op het niveau van de respectieve aandelen van de op basis van studies toegelaten uitkeringsgerechtigden, is het evenwel duidelijk dat andere uitkeringscategorieën die verschillen compenseren.

Welke zijn de andere uitkeringsstatuten die deze verschillen compenseren?

Globaal wordt vastgesteld dat de volledige werkloosheid voornamelijk bestaat uit de volgende drie uitkeringsstatuten:

1. de op basis van arbeid toegelaten uitkeringsgerechtigden;
2. de op basis van studies toegelaten uitkeringsgerechtigden;
3. de oudere volledig werklozen (50 jaar en +) die uitkeringsgerechtigd zijn en vrijgesteld van de inschrijving als werkzoekende.

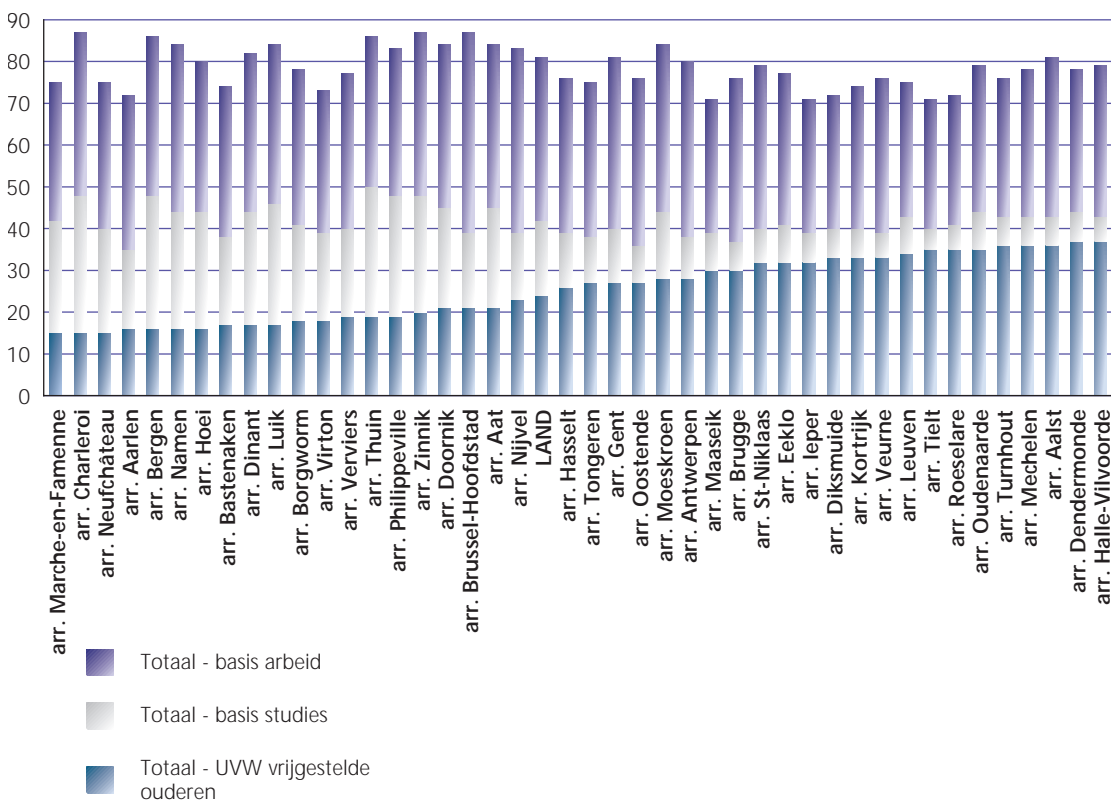
Hoe worden die verschillende groepen ingedeeld volgens arrondissement en volgens geslacht ?

Wat het totaal (mannen + vrouwen) betreft

In onderstaande tabel hebben we de arrondissementen gerangschikt volgens het toenemende percentage vrijgestelde oudere werklozen.

Grafiek 4

Aandelen in de volledige werkloosheid van de op basis van studies of van arbeid toegelaten uitkeringsgerechtigden alsook van de vrijgestelde oudere werklozen, volgens arrondissement (in %) - Mannen + vrouwen – Fysieke eenheden - Juni 2001



We stellen een algemene dalende tendens vast van het werkloosheidspercentage van personen die uitkeringsgerechtigd zijn op basis van studies naarmate we arrondissementen in aanmerking nemen die een aanzienlijker percentage oudere werklozen tellen. De correlatiecoëfficiënt tussen de twee variabelen «werkloosheid op basis van studies» en «vrijgestelde oudere werklozen» is - 0,92.

Statistisch drukt die coëfficiënt, begrepen tussen - 1 en 1, een verband uit tussen de variabelen dat des te sterker is naarmate men dichterbij 1 komt. Men gaat er vanuit dat er een «statistische afhankelijkheid» bestaat vanaf een coëfficiënt in absolute waarde gelijk aan of hoger dan 0,87. Het negatieve teken drukt uit dat de correlatie negatief is: de daling van één variabele stemt overeen met de stijging van de andere variabele. Men dient evenwel heel voorzichtig te zijn wanneer men een oorzakelijke interpretatie wenst te geven aan een sterke correlatie tussen twee verschijnselen.

Daarentegen is er geen betekenisvolle correlatie tussen de «oudere werklozen» en de «op basis van arbeid toegelaten werklozen», daar het verkregen correlatiecijfer slechts - 0,35 bedraagt.

Wat de mannen betreft

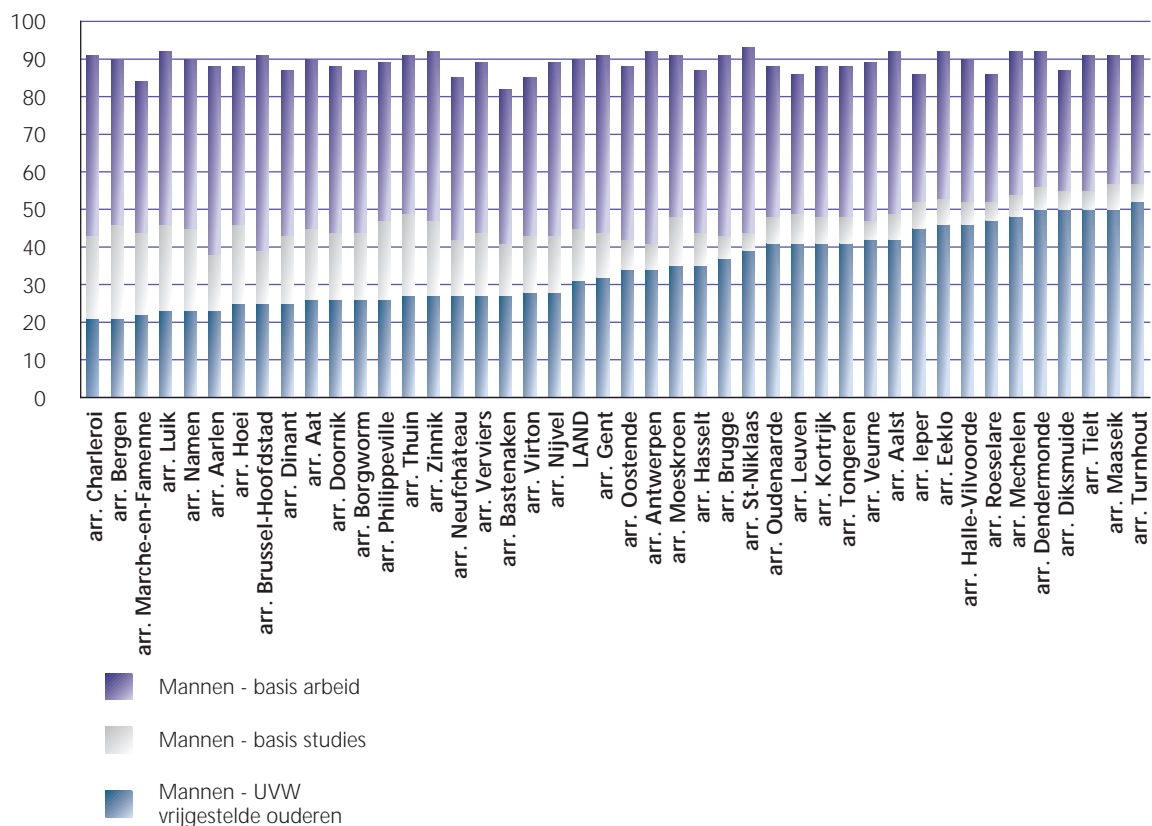
De geschetste tendens komt eveneens heel duidelijk tot uiting wanneer men zich beperkt tot het onderzoeken van de toestand van de mannelijke werklozen.

De toename van de categorie «vrijgestelde oudere werklozen» gaat duidelijk gepaard met een vermindering van de categorie van de op basis van studies toegelaten jongeren. De verkregen correlatiecoëfficiënt tussen die twee variabelen bedraagt - 0,91.

Het aandeel van de «op basis van arbeid toegelaten werklozen» verandert niet aanzienlijk in samenhang met de evolutie van het aandeel «werkloosheid ouderen», maar er bestaat wel een zekere correlatie (- 0,73).

Grafiek 5

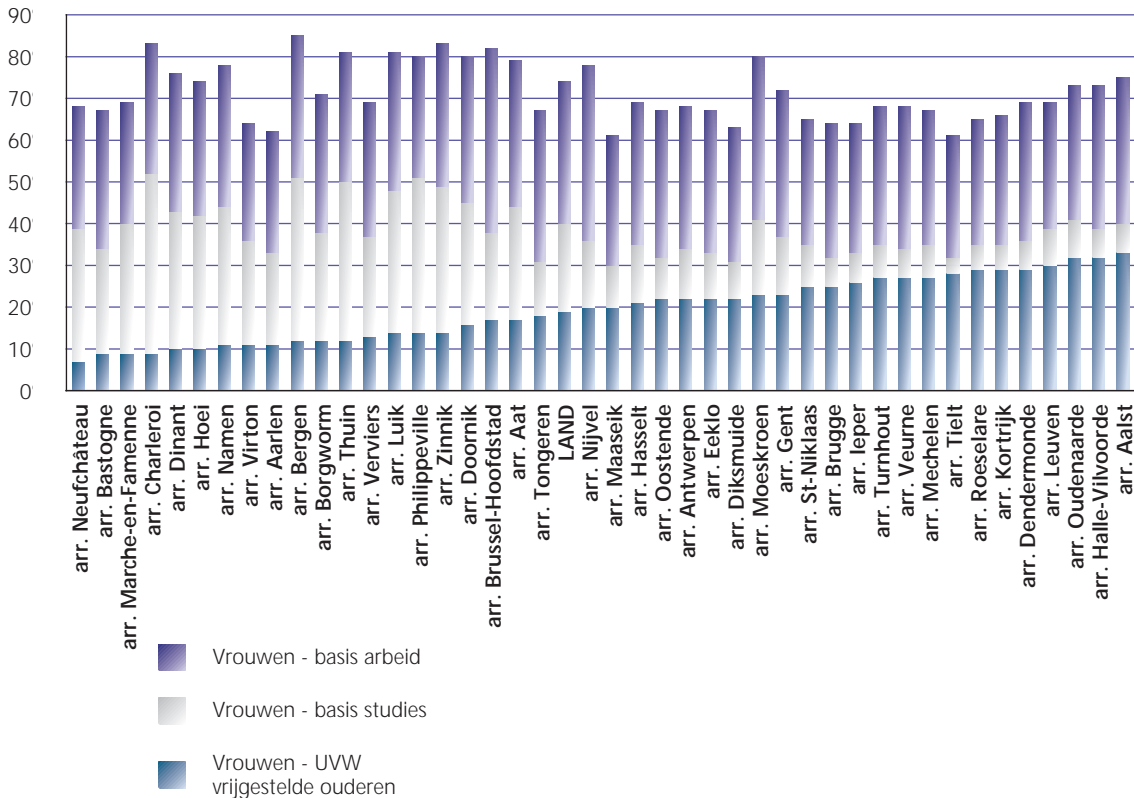
Aandelen in de volledige werkloosheid van de op basis van studies of arbeid toegelaten uitkeringsgerechtigden en van de vrijgestelde oudere werklozen, volgens arrondissement (in %) – Mannen – Fysieke eenheden - Juni 2001



Wat de vrouwen betreft

Grafiek 6

Aandelen in de volledige werkloosheid van de op basis van studies of arbeid toegelaten uitkeringsgerechtigden en van de vrijgestelde oudere werklozen, volgens arrondissement (in %) - Vrouwen - Fysieke eenheden - Juni 2001



Dezelfde tendens komt eveneens tot uiting in het geval van de vrouwen. De verkregen correlatiecoëfficiënt bedraagt - 0,89. Een stijging van het aandeel van de werkloosheid van de vrijgestelde oudere werklozen komt overeen met een daling van dat van de werkloosheid op basis van studies.

Er bestaat daarentegen geen enkele correlatie tussen de «vrijgestelde vrouwelijke oudere werklozen» en zij die werden toegelaten op basis van arbeid (coëfficiënt + 0,08).

Besluit

Bij het lezen van deze analyse is het duidelijk dat er een statistische correlatie bestaat tussen de omvang van de werkloosheid van de «vrijgestelde oudere werklozen» en die van de werkloosheid van de «personen toegelaten op basis van studies»; de arrondissementen waar een groot aantal oudere werklozen wordt geregistreerd hebben in het algemeen minder problemen inzake werkloosheid van de «op basis van studies toegelaten jongeren».