

**Tijdelijke werkloosheid en
tewerkstellingsvolume
volgens economische sector**

Inleiding

Tijdelijke werkloosheid bestaat erin dat de uitvoering van de arbeidsovereenkomst tijdelijk wordt opgeschort voor een bepaald aantal uren en gedurende een bepaalde tijd maar met behoud van de contractuele band. Ze treft voornamelijk de arbeiders van de privé-sector. Ze maakt het mogelijk het hoofd te bieden aan een tijdelijke vermindering of onderbreking van de bedrijfsactiviteit, wegens economische redenen, slechte weeromstandigheden en technische stoornis, overmacht, jaarlijkse vakantie, staking of lock-out, zonder te raken aan de tewerkstelling.

Bestaat er een verband tussen de omvang van de tijdelijke werkloosheid en het tewerkstellingsvolume in de economische sector en? Zo de tijdelijke werkloosheid toeneemt, hoe evolueert het tewerkstellingsvolume dan?

Methodologie

Om de evolutie van de tijdelijke werkloosheid, alle types samen, te volgen hebben we voor budgettaire eenheden of voltijdse equivalenten gekozen omdat ze beter aan de werkelijke omvang van de tijdelijke werkloosheid beantwoorden. Anderzijds zijn de in aanmerking genomen cijfers geen bruto cijfers maar werden ze grondig geverifieerd; de bedrijfstakken zijn beter gecontroleerd en gespecificeerd.

Voor de inschatting van de evolutie van de werknemers die door tijdelijke werkloosheid kunnen getroffen worden, hebben we de gegevens van de RSZ onderzocht, waarbij het tewerkstellingsvolume van de arbeiders van de privé-sector wordt gemeten in voltijdse equivalenten. De arbeiders vertegenwoordigen meer dan 95% van de personen die tijdelijk werkloos zijn¹. Onder tewerkstelling verstaat de RSZ alle aangegeven bezoldigde arbeidsprestaties, met uitsluiting van fictieve prestaties (vergoedingen en bezoldigde dagen bij verbreking van de arbeidsovereenkomst). Iedere schorsing minder dan 12 maanden van de overeenkomst wegens ziekte, ongeval, zwangerschaps- of bevallingsrust, staking, tijdelijke werkloosheid, wordt gelijkgesteld met tewerkstelling.

Daar we enkel beschikken over RSZ-gegevens voor de periode van het eerste kwartaal van 1997 tot het tweede kwartaal van 2001, hebben we onze studie beperkt tot die 18 kwartalen.

Tenslotte hebben we parallel aan de evolutie van de tijdelijke werkloosheid de tewerkstelling in de bedrijfstakken gevolgd, waarbij we er voor gezorgd hebben dat de definitie van de bedrijfstakken dezelfde is. Zie hier de synthetische tabel van de bedrijfstakken waarvan de definities van de RVA en de RSZ verschillen:

Tabel 1:
Indeling van bepaalde bedrijfstakken volgens de RVA en de RSZ

Benaming in de studie	RVA benaming	RSZ benaming
Machinebouw	Bouw van machines en van machinematerieel Bureaumachinefabrieken, fabrieken van machines voor informatieverwerking Elektrische en elektronische bouw	Machinebouw en uitrustingen Vervaardiging van bureaumachines en informaticahardware Vervaardiging van machines en elektrische apparaten Vervaardiging van uitrusting voor radio, televisie en communicatie
Autoconstructie	Constructie van auto's en onderdelen Constructie van ander transportmaterieel	Constructie en assemblage van auto's, aanhangwagens en opleggers Vervaardiging van ander vervoermaterieel
Collectieve en persoonlijke dienstverleningen	Overige maatschappelijke dienstverlenende instellingen Andere niet elders bepaalde diensten	Maatschappelijke, sociale en persoonlijke dienstverleningen Thuisdienstverlening

¹ De arbeiders van de openbare sector en de bedienden vertegenwoordigen de resterende 5%. De bedienden worden voornamelijk tijdelijk werkloos gesteld wegens redenen van overmacht of collectieve jaarlijkse sluiting.

Bepaalde bedrijfstakken werden uit onze studie geweerd omdat er meestal uitsluitend bedienden zijn tewerkgesteld, hiervoor werd de tijdelijke werkloosheid oorspronkelijk niet ingesteld². Zo geldt het voor de verzekerings- en banksector en de algemene administratie. De bouw is, in absolute termen, de activiteits-sector verantwoordelijk voor het hoogste aantal tijdelijk werklozen en voor praktisch de hele tijdelijke werkloosheid wegens slecht weer. Aangezien de Nationale Bank de tijdelijke werkloosheid wegens slecht weer opneemt in haar conjunctuur-index hebben wij deze ook opgenomen bij de analyse van de sector.

Om de conjuncturele evolutie van de twee variabelen - tewerkstelling en tijdelijke werkloosheid - in te schatten, hebben we het verschil berekend door een kwartaal te vergelijken met hetzelfde kwartaal van het vorige jaar. - Bijvoorbeeld: het verschil tussen het 1ste kwartaal van 2001 en het 1^{ste} kwartaal van 2000. De evolutie van dit verschil bepaalt aldus de conjuncturele evolutie. Deze methode maakt het aldus mogelijk de impact van de seizoengebondenheid te neutraliseren.

Om de structurele evolutie van beide variabelen in te schatten, hebben we daar tegenover gewoon per jaar de evolutie gevolgd van hun absolute waarden.

Het is tenslotte ook belangrijk op te merken dat gedurende de beschouwde periode (van het 1^{ste} kwartaal 1997 tot het 2^{de} kwartaal van 2001) de verstranding van de reglementering inzake tijdelijke werkloosheid een daling teweeg bracht van het volume tijdelijke werkloosheid in alle nijverheidstakken.

² Tenzij, het moet gezegd, wegens overmacht of jaarlijkse bedrijfsluiting.

Evolutie van de tijdelijke werkloosheid en de tewerkstelling

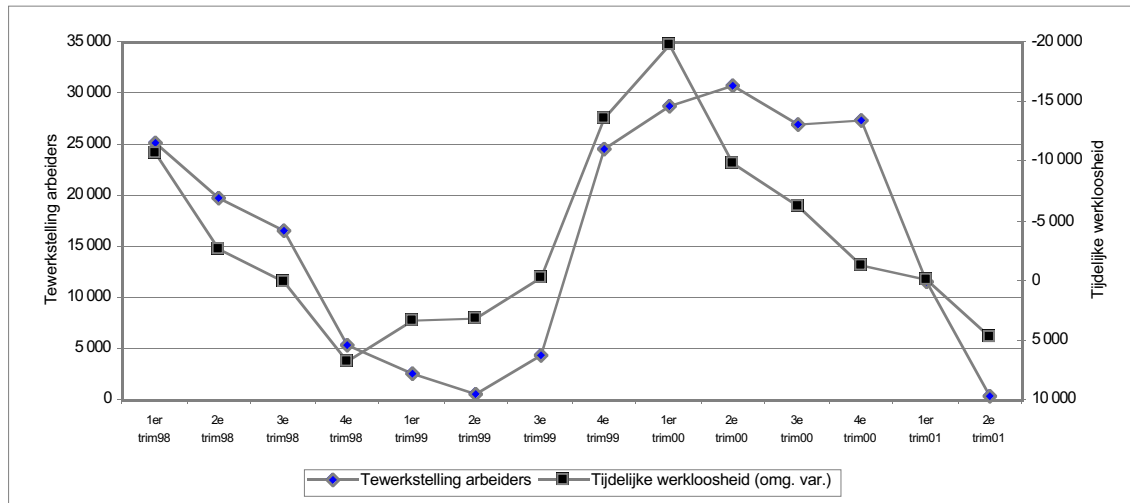
Bij de analyse van de evolutie van enerzijds de tijdelijke werkloosheid in budgettaire eenheden en anderzijds de tewerkstelling van arbeiders in de privé-sector in budgettaire eenheden stellen we inderdaad vast dat beide samen evolueren maar in omgekeerde richting.

Op lange termijn - van het 1ste kwartaal van 1997 tot het 1ste kwartaal van 2001 - is het tewerkstellingsvolume met 68 292 budgettaire eenheden toegenomen, terwijl de tijdelijke werkloosheid verminderde met 27 314 budgettaire eenheden.

Tabel 2:
Evolutie van het 1^{ste} kwartaal 1997 tot het 1^{ste} kwartaal 2001 van het aantal arbeiders van de privé-sector en van het aantal tijdelijk werklozen - Budgettaire eenheden

	1 ^{ste} kwart97	1 ^{ste} kwart2001	Evolutie
Tewerkstellingsvolume	837 852	906 144	+68 292
Tijdelijke werkloosheid	73 927	46 553	-27 374

Grafiek 1:
Evolutie van het verschil tussen een bepaald kwartaal en hetzelfde kwartaal van het vorige jaar van het aantal arbeiders van de privé-sector en van het aantal tijdelijk werklozen (omgekeerde variabele) - Budgettaire eenheden



We kunnen vaststellen dat wanneer de tewerkstelling aanzienlijk toeneemt (+25 247 budgettaire eenheden tussen het 1^{ste} kwartaal 1997 en het 1^{ste} kwartaal 1998), de tijdelijke werkloosheid sterk vermindert (-10 719 budgettaire eenheden) en dat wanneer de tewerkstelling slechts weinig toeneemt (+595 budgettaire eenheden tussen het 2^{de} kwartaal 1998 en het 2^{de} kwartaal 1999), de tijdelijke werkloosheid toeneemt (+3 081 budgettaire eenheden). Laten we noteren dat tijdens de periode 1997-2001 de tewerkstelling nooit verminderd is vanwege de tijdelijke werkloosheid, die een deel van de daling heeft weggevoerd.

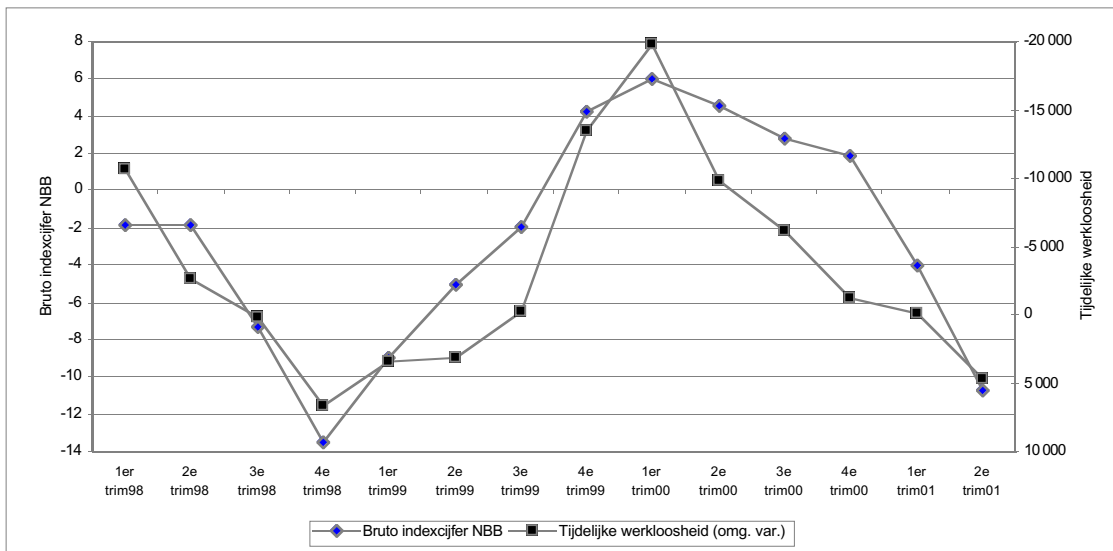
Bovendien komt er een zeker verschil voor tussen de twee curven: de evolutie van de tijdelijke werkloosheid loopt vooruit op de evolutie van de tewerkstelling van de

arbeiders. De werkgevers stellen dus tijdelijk werkloos vooraleer over te gaan tot eigenlijke ontslagen. En omgekeerd vermindert de tijdelijke werkloosheid vooraleer de werkgevers opnieuw in dienst nemen.

Die verschuiving verdwijnt na 2 of 3 kwartalen. Zo daalt de tijdelijke werkloosheid vanaf het 1^{ste} kwartaal 1999 en moet men wachten tot het 3e kwartaal vooraleer de tewerkstelling zich herstelt. In 2000 heeft men 3 kwartalen moeten wachten tot de stijging van de tijdelijke werkloosheid vanaf het 2de kwartaal zich vertaalt in een significatieve daling van de tewerkstelling (1^{ste} kwartaal 2001).

Hier wordt het verband herontdekt tussen de tijdelijke werkloosheid en de economische conjunctuur: deze laatste volgt de eerste op de voet. Grafiek 2 illustreert goed het samengaan van de conjuncturele dieptepunten en pieken met de pieken en dieptepunten van de tijdelijke werkloosheid.

Grafiek 2:
Kwartaalevolutie van bruto indexcijfer van de NBB, gecorrigeerd voor seizoeninvloeden / Evolutie van het verschil tussen een bepaald kwartaal en hetzelfde kwartaal van het vorige jaar van het aantal tijdelijk werklozen (omgekeerde variabele) - Budgettaire eenheden

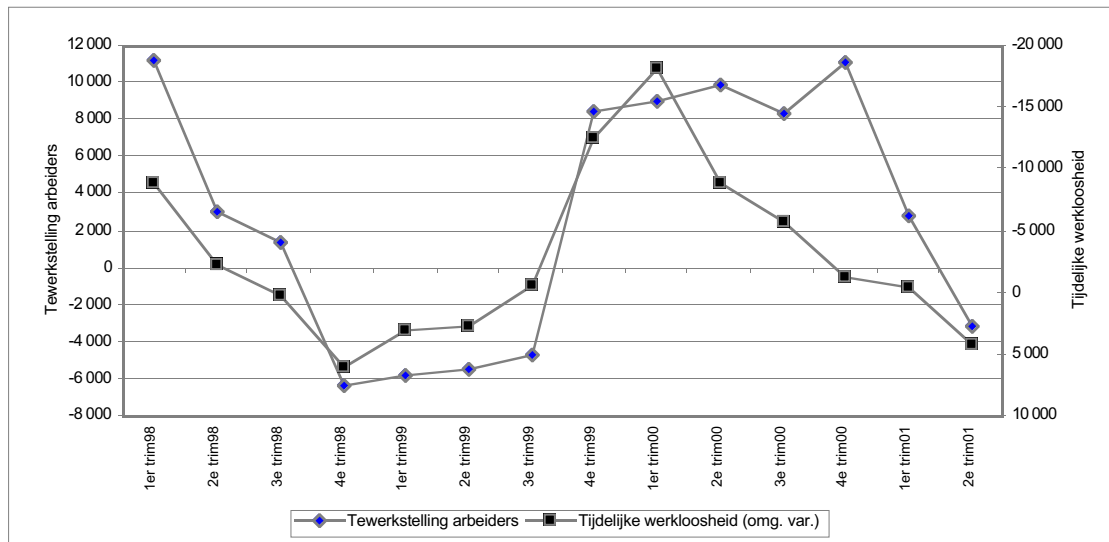


De tijdelijke werkloosheid toont zich dus wel degelijk als buffer tussen de evolutie van de economische conjunctuur en haar impact op het tewerkstellingsvolume. Merk ook op dat de tewerkstellingscurve meer "afgevlakt is" dan de curve van de tijdelijke werkloosheid; bij een ommekeer van de conjunctuur - zowel op- als neerwaarts - zien we de tewerkstelling lichtjes schommelen. Deze laatste reageert pas duidelijker wanneer de nieuwe trend van de conjunctuur zich doorzet.

Leidt een meer gedetailleerde analyse, toegespitst op de bedrijfstakken die het meest tijdelijke werkloosheid invoeren (de bouw en de verwerkende industrie), tot dezelfde besluiten?

Grafiek 3:

Bouw en verwerkende industrie - Evolutie van het verschil tussen een bepaald kwartaal en hetzelfde kwartaal van het vorige jaar van het aantal arbeiders en van de tijdelijk werklozen (omgekeerde variabele) - Budgettaire eenheden



Dezelfde negatieve (omgekeerde) correlatie doet zich voor tussen de twee variabelen. Het 4^{de} kwartaal 2000 is in dit opzicht representatief: op het eerste gezicht gaat het tewerkstellingscijfer de hoogte in, terwijl de tijdelijke werkloosheid steeds minder daalt. Het volgende kwartaal wordt alles weer normaal: het tewerkstellingsvolume daalt sterk en daardoor haalt ze de tijdelijke werkloosheid in die stagneert, en waarvan de ommekeer in de trend al sinds 3 kwartalen de voorbode is van een inkrimping van het tewerkstellingsvolume.

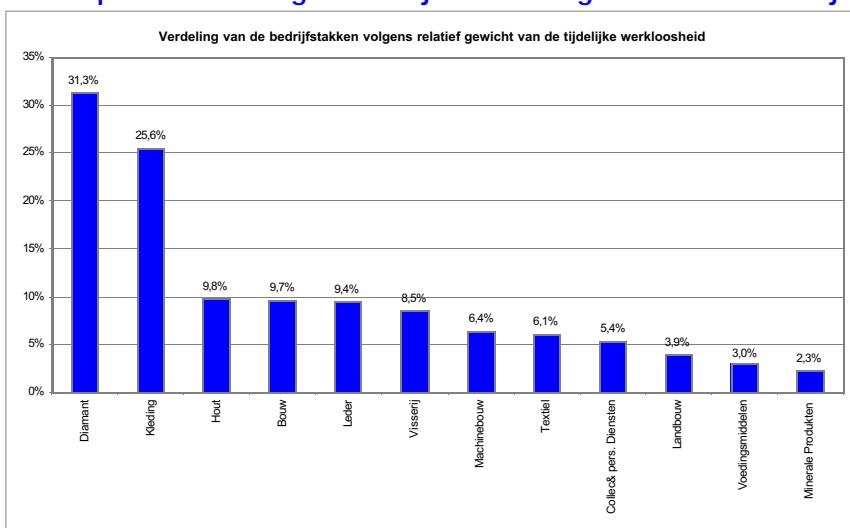
Er bestaat dus een duidelijk maar omgekeerd verband tussen de tijdelijke werkloosheid en de tewerkstelling van arbeiders in de privé-sector, zowel globaal als in de bouw/verwerkende industrie afzonderlijk beschouwd.

Kan dat omgekeerde verband ook worden vastgesteld zo men elke bedrijfstak afzonderlijk beschouwt?

Tijdelijke werkloosheid per bedrijfstak

De tijdelijke werkloosheid kan per bedrijfstak in dalende volgorde gerangschikt worden volgens het aantal budgettaire eenheden. Daar we ook het tewerkstellingsvolume per bedrijfstak kennen is het evenwel instructiever de tijdelijke werkloosheid te rangschikken in dalende volgorde volgens het relatief gewicht van de tijdelijke werkloosheid ten opzichte van het tewerkstellingsvolume (cf. Grafiek 4).

Grafiek 4:
Relatief gewicht in dalende volgorde van het aantal tijdelijk werklozen t.o.v. het aantal arbeiders van de privé-sector volgens bedrijfstak – Budgettaire eenheden - jaar 2000



Terwijl de bouwsector de belangrijkste is in termen van omvang van tijdelijke werkloosheid (12 591 budgettaire eenheden in 2000), wordt hij voorbijgestoken door de diamantnijverheid, de kleding- en houtnijverheid, als we het relatief gewicht van de tijdelijke werkloosheid t.o.v. het tewerkstellingsvolume beschouwen. Zo telt men in de diamantnijverheid 428 voltijdse equivalenten in tijdelijke werkloosheid tegen 1 367 werkende arbeiders in voltijdse equivalenten, wat gelijk is aan 31,3% van de werkende arbeiders. Wat de bouwsector betreft, daar telt men 12 591 voltijdse equivalenten in tijdelijke werkloosheid, tegen 129 331 werkende arbeiders in voltijdse equivalenten, d.i. 9,7% van dit laatste aantal.

We denken dat dit relatief gewicht een goede indicator is voor de meest kwetsbare bedrijfstakken; zo bepaalde bedrijfstakken meer een beroep doen op tijdelijke werkloosheid is dat immers omdat ze vatbaarder zijn dan andere voor de invloed van de economische conjunctuur.

De meest kwetsbare bedrijfstakken, in dalende volgorde, zijn de diamantnijverheid, de kleding-, hout-, bouw- en ledernijverheid, visserij, machinebouw, textiel, enz.

Vindt men binnen die bedrijfstakken hetzelfde omgekeerde verband tussen tijdelijke werkloosheid en tewerkstelling?

Op lange termijn - van het 1ste kwartaal 1997 tot het 1^{ste} kwartaal 2001 - dwingt grafiek 5 ons heen te antwoorden: als binnen bepaalde sectoren - zoals de

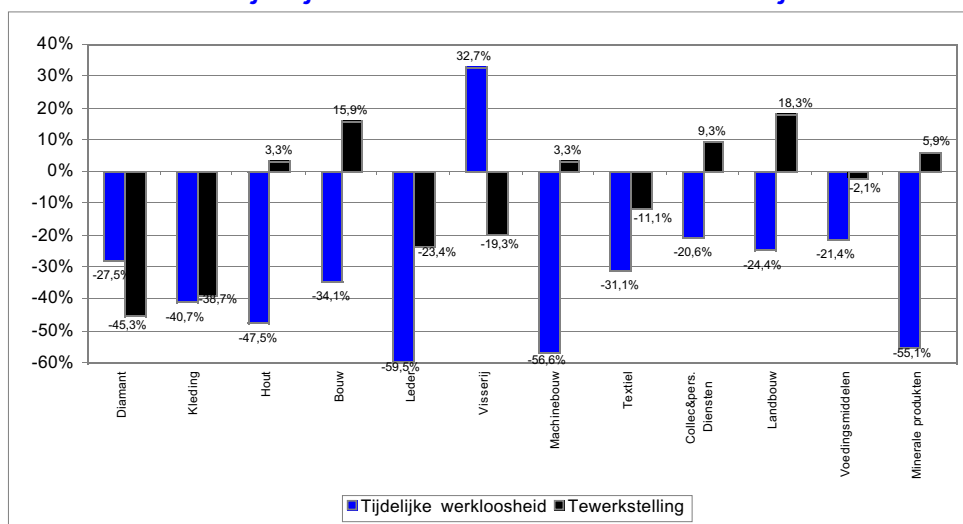
bouw - de toename van de tewerkstelling (+15,9 %) gepaard ging met een daling van de tijdelijke werkloosheid (-34,1 %), dan blijkt in de sectoren die in economische moeilijkheden verkeren, zoals de diamant-, kleding-, leder- en textielsector en de sector van de extractiebedrijven, een daling van de tewerkstelling tijdens die periode wel gepaard te gaan met een daling van de tijdelijke werkloosheid.

Het is niet gemakkelijk de ware redenen te bepalen van deze gelijktijdige daling van de tijdelijke werkloosheid in de bedrijfstakken die in moeilijkheden verkeren, waar tijdelijke werkloosheid wel degelijk een tegenwicht zou kunnen vormen voor het banenverlies.

- Laten we eerst onderstrepen dat sinds het begin van de jaren 80, de tijdelijke werkloosheid voortdurend daalt ten gevolge van enerzijds de herstructurering van grote industriële concentraties, met als gevolg de inkrimping van de arbeidersbasis die vatbaar is om tijdelijk werkloos gesteld te worden, en anderzijds de responsabilisering van de sociale partners (bijkomende bijdrage) en de verstrenging van de procedures voor toekenning van tijdelijke werkloosheid wegens slecht weer en om economische redenen.
- Voorts is tijdelijke werkloosheid een tijdelijk middel; ze kan geen structurele tewerkstellingsproblemen oplossen, d.w.z. die blijven bestaan na een bepaalde duur.

Grafiek 5:

Evolutie van het 1^{ste} kwartaal 1997 tot het 1^{ste} kwartaal 2001 van het aantal arbeiders van de privé-sector en van het aantal tijdelijk werklozen - Meest kwetsbare bedrijfstakken - Budgettaire eenheden



Samenvattend, het verband tussen tijdelijke werkloosheid en tewerkstelling verschilt van de ene bedrijfstak tot de andere. We menen twee soorten bedrijfstakken te kunnen onderscheiden:

- Die welke de economische conjunctuur volgen, zoals de bouw, de houtnijverheid, de bouw van machines en uitrustingen, de landbouw en jacht, de verwerking van minerale producten, de maaltijden-, dranken- en logiesverstrekkende bedrijven, waar de tijdelijke werkloosheid dient als buffer tussen de economische conjunctuur en de tewerkstelling. Wanneer de conjunctuur verslechtert, vermeerderd de tijdelijke werkloosheid en houdt zo de tewerkstelling op peil. Omgekeerd, wanneer de conjunctuur verbetert, daalt ze en remt zo de aanwerving van bijkomende arbeidskrachten af.
- Die welke de structurele economische moeilijkheden ondervinden zoals de diamantnijverheid, de kleding-, textiel- en voedingsindustrie, de extractiebedrijven, leder enz., waar de tewerkstelling sinds jaren inkrimpt en tijdelijke werkloosheid met zich meebrengt. In die nijverheden hebben de herstructureringsplannen immers aanleiding gegeven tot een sterke daling van het aantal arbeiders. Daar de omvang van de tijdelijke werkloosheid afhankelijk is van dat aantal, is ze bijgevolg gedaald.

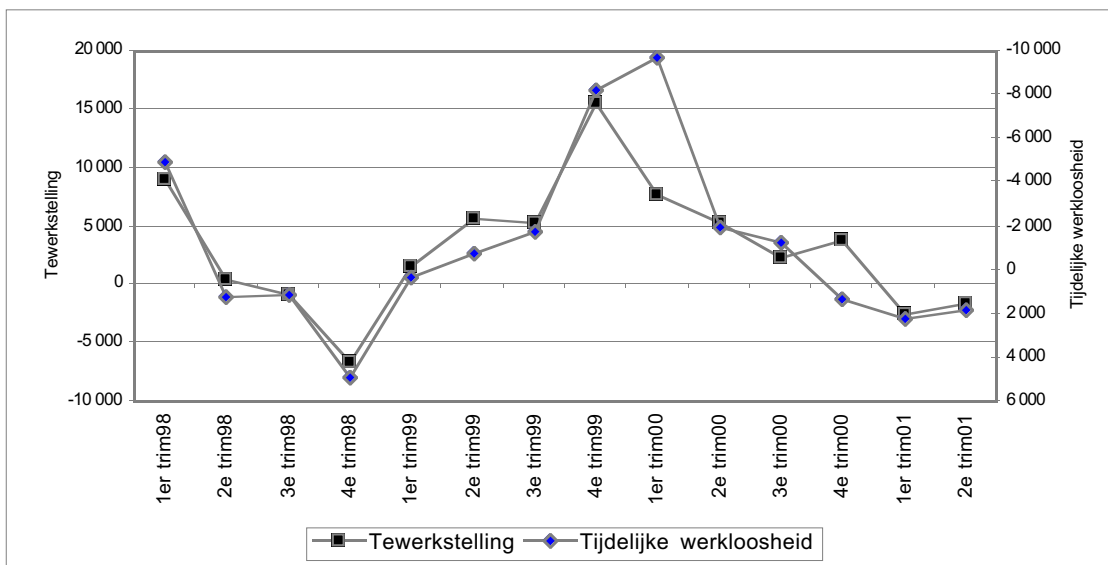
Bedrijfstakken die onderhevig zijn aan de schommelingen van de economische conjunctuur

De bouw

De bouw heeft een record op zijn naam wat het absolute aantal tijdelijk werklozen betreft; in 2000 waren dat 12.591 budgettaire eenheden, d.i. 42% van het totale aantal tijdelijk werklozen. Grafiek 6 toont heel goed aan dat wanneer de tewerkstelling afneemt, de tijdelijke werkloosheid stijgt en omgekeerd.

De in het 1ste kwartaal 2000 vastgestelde afwijking - de tewerkstelling is gedaald en de tijdelijke werkloosheid eveneens, en dit tegen de bufferlogica in die hierboven beschreven werd en die suggereert dat de tijdelijke werkloosheid stijgt opdat de tewerkstelling zich zou kunnen handhaven - vindt haar oorsprong in de strengere procedure voor toekenning van tijdelijke werkloosheid om economische redenen in de bouwsector.

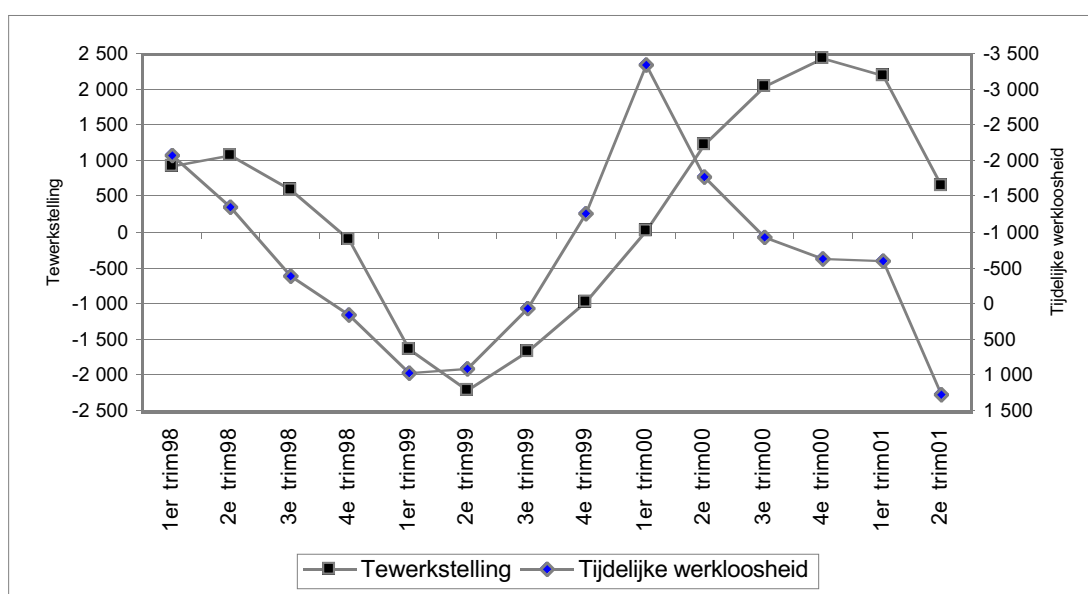
Grafiek 6:
Bouw - Evolutie van het verschil tussen een bepaald kwartaal en hetzelfde kwartaal van het vorige jaar van het aantal arbeiders en het aantal tijdelijk werklozen (omgekeerde variabele) - Budgettaire eenheden



Machinebouw

In 2000 waren er in deze sector 3.133 arbeiders - voltijdse equivalenten - tijdelijk werkloos op een totaal van 49.163 d.i. 6,4%.

Grafiek 7:
Machinebouw - Evolutie van het verschil tussen een bepaald kwartaal en hetzelfde kwartaal van het vorige jaar van het aantal arbeiders en het aantal tijdelijk werklozen (omgekeerde variabele) – Budgettaire eenheden



Hier is het verschil tussen de twee curven groter; het toont aan dat meer vooruitgelopen wordt op conjunctuurkenteringen. Zo is er vanaf het 2de kwartaal 2000 een daling van het indexcijfer van de economische conjunctuur (cf. Grafiek 2). De stijging van de tijdelijke werkloosheid dringt de afname van het tewerkstellingsvolume terug, die de sector enkel zal treffen in het 1ste kwartaal 2001. Laten we het verschil opmerken van 2 tot 3 kwartalen tussen de evolutie van de globale economische conjunctuur en die van deze sector: globaal valt het dieptepunt van de conjunctuur in het 4e kwartaal 1998, terwijl het de sector enkel treft in het 2de kwartaal 1999. Ingevolg ligt globaal de piek in het 1ste kwartaal 2000, terwijl in de sector van de machinebouw, in ruime zin, deze wordt bereikt in het 4e kwartaal 2000.

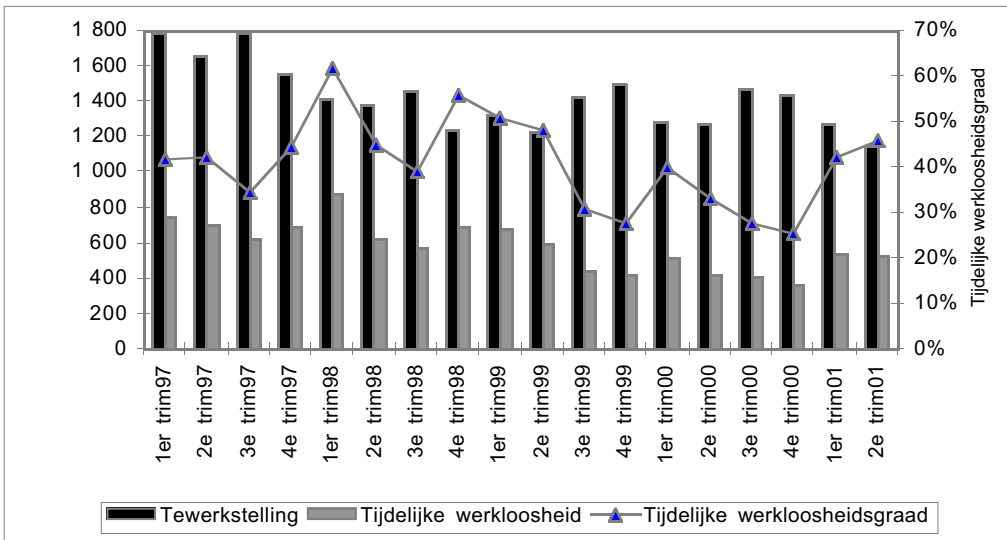
Bedrijfstakken in economische herstructurering

Diamantnijverheid

De diamantsector is een bijzonder geval. Daar wordt veel gebruik gemaakt van tijdelijke werkloosheid. Daar die sector al jarenlang in herstructurering is, is de inkrimping van de tewerkstelling er evenwel aanzienlijk. Zo is tussen 1963 en 2000 het aantal arbeidsposten voor arbeiders gedaald van 13 801 tot 2 319³. In voltijdse equivalenten is het tewerkstellingsvolume gedaald van 1 788 eenheden in het 1ste kwartaal 1997 tot 1 145 eenheden in het 2^{de} kwartaal 2001, d.i. een vermindering met 36 %. In dezelfde periode is de tijdelijke werkloosheid verminderd met 30 %, waarbij ze gedaald is van 747 budgettaire eenheden tot 526.

Om de impact van de herstructurering beter te visualiseren, stellen we de evolutie voor in absolute termen. Men stelt vast dat de tijdelijke werkloosheidsgraad niet daalt maar enigszins de evolutie volgt van de economische conjunctuur: wanneer deze slecht is (1^{ste} kwartaal 1998 – 1^{ste} kwartaal 2001), stijgt dit percentage en wanneer ze gunstig is (4^{de} kwartaal 1999), daalt het.

Grafiek 11:
Diamantnijverheid - driemaandelijke evolutie van het aantal arbeiders en het aantal tijdelijk werklozen/tijdelijke werkloosheidsgraad - Budgettaire eenheden

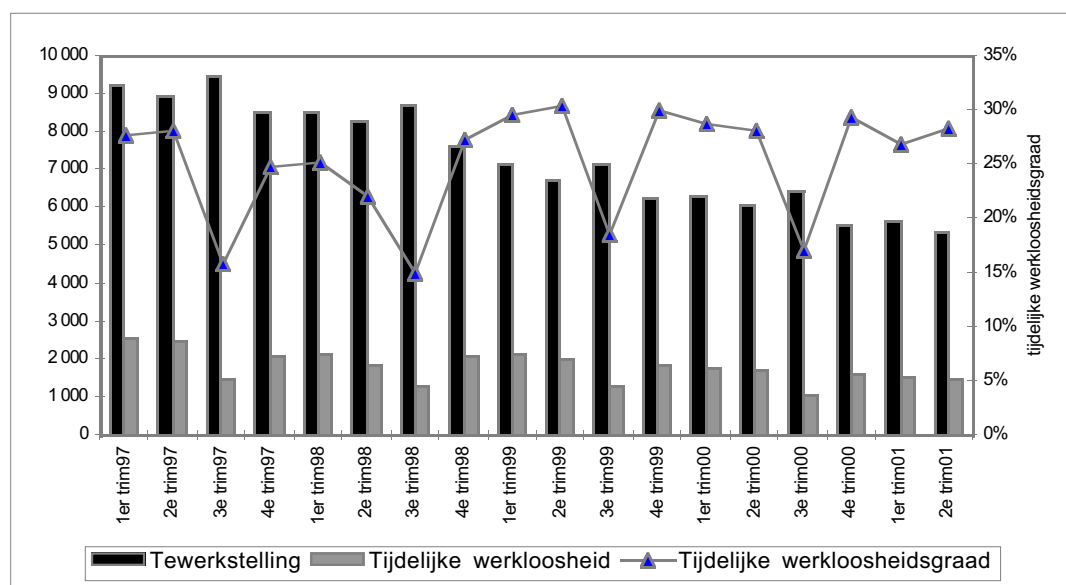


³ Bron: Hoge Raad voor de Diamantnijverheid (Antwerpen)

Kleding- en pelsindustrie

Binnen de bedrijfstakken die economische moeilijkheden van structurele aard ondervinden, blijft het tewerkstellingsvolume verslechteren. Zo merkt men dat in de kleding- en pelsindustrie het tewerkstellingsvolume in voltijdse equivalenten daalt van kwartaal tot kwartaal: tussen het 1^{ste} kwartaal 1997 en het 2^{de} kwartaal 2001 gingen 3 911 budgettaire eenheden verloren, wat een verlies betekent van 42% van het arbeiderscontingent van deze industrie!

Grafiek 12:
Kleding- en pelsindustrie - Driemaandelijks evolutie van het aantal arbeiders en het aantal tijdelijk werklozen/tijdelijke werkloosheidsgraad - Budgettaire eenheden

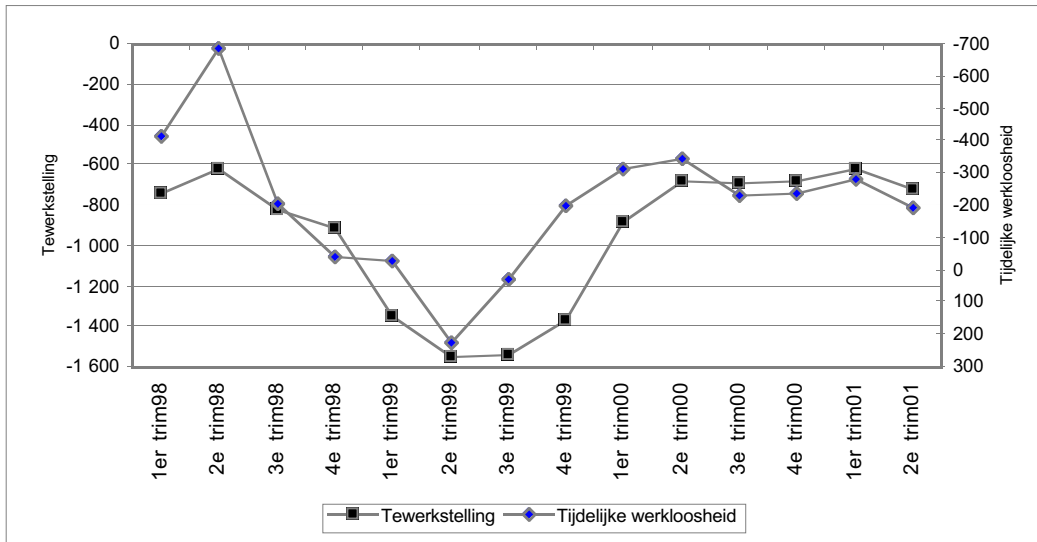


Hoe heeft de tijdelijke werkloosheid gereageerd? Is ze in dezelfde verhouding toegenomen? Ze is eveneens verminderd met 1 056 budgettaire eenheden, d.i. 41%. Dat lijkt logisch omdat het aantal personen dat vatbaar is om tijdelijk werkloos gesteld te worden vermindert als het tewerkstellingsvolume krimpt.

Bovendien stelt men bij grafiek 13 vast dat de conjuncturele schommelingen van het tewerkstellingsvolume in omgekeerde richting samenvallen met de schommelingen van de omvang van de tijdelijke werkloosheid. M.a.w. niet alleen vertaalt de structurele daling van de tewerkstelling zich onmiddellijk in een structurele daling van de tijdelijke werkloosheid maar ook de conjuncturele schommeling van de tewerkstelling heeft in omgekeerde richting een weerslag op de schommeling van de tijdelijke werkloosheid.

Grafiek 13:

Kleding- en pelsindustrie - Evolutie van het verschil tussen een bepaald kwartaal en hetzelfde kwartaal van het vorige jaar van het aantal arbeiders en het aantal tijdelijk werklozen (omgekeerde variabele) -- Budgettaire eenheden



Wanneer een ongunstige economische conjunctuur het structurele verlies van tewerkstelling scherper doet uitkomen - tijdens het jaar 1999 - merkt men eveneens een toename van het aantal tijdelijk werklozen.

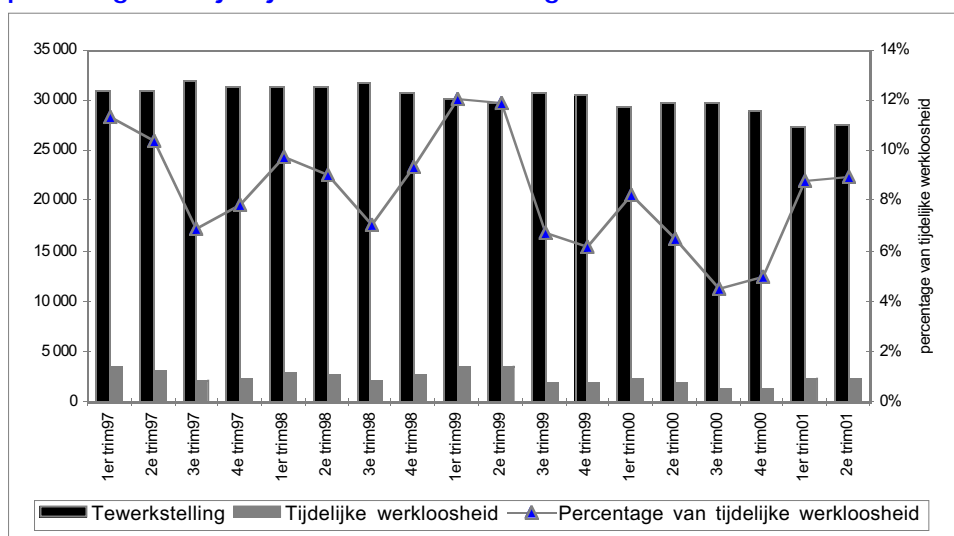
Samenvattend, de structurele tendens voegt zich gewoon bij de conjuncturele tendens en het omgekeerde verband dat geldt binnen de sectoren die geen enkele economische moeilijkheid van structurele aard ondervinden doet zich ook voor binnen de sectoren die dergelijke moeilijkheden ondervinden. In dit geval voegt het mechanisme om arbeiders tijdelijk werkloos te stellen zich bij het mechanisme van herstructurering of het definitief werkloos stellen van arbeiderscontingenten.

Textielindustrie

In de textielindustrie is het tewerkstellingsvolume tussen 1997 en 2001 gedaald met 11%. Die toestand is vooral verslechterd sinds het 3^{de} kwartaal 2000. Wat de tijdelijke werkloosheid betreft, die is eveneens gedaald met 29% tijdens dezelfde periode 1997-2001. Het percentage van tijdelijke werkloosheid vertoont ook een dalende tendens.

Grafiek 14:

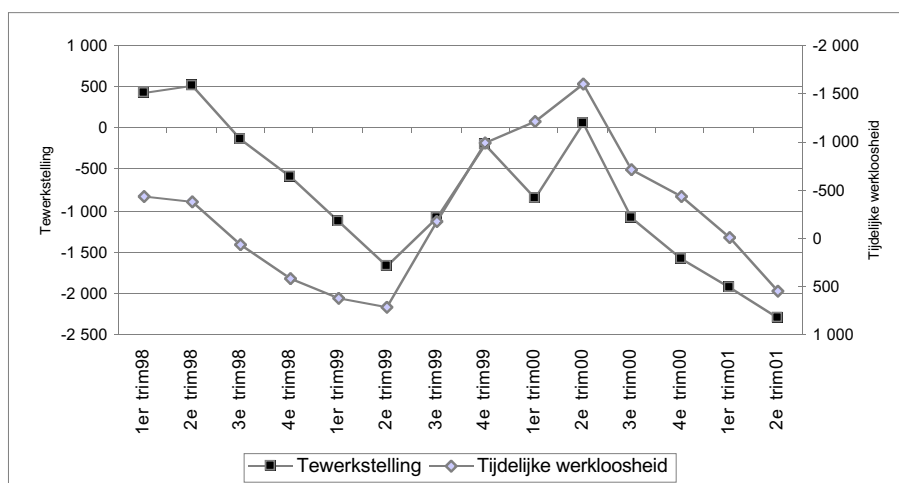
Textielindustrie - Driemaandelijke evolutie van het aantal arbeiders en het aantal tijdelijk werklozen / percentage van tijdelijke werkloosheid - Budgettaire eenheden



De tijdelijke werkloosheid volgt evenwel de conjuncturele evolutie van de tewerkstelling in die sector omdat ze sinds het 3^{de} kwartaal 2000 tragsgewijs gestegen is zonder er daarom in te slagen de geleidelijke daling van het tewerkstellingsvolume een halt toe te roepen.

Grafiek 15:

Textielindustrie - Evolutie van het verschil tussen een bepaald kwartaal en hetzelfde kwartaal van het vorige jaar van het aantal arbeiders en het aantal tijdelijk werklozen (omgekeerde variabele) - Budgettaire eenheden



Besluit

Er is wel degelijk een verband tussen de evolutie van het volume van de tijdelijke werkloosheid en het volume van de werkgelegenheid in voltijdse equivalenten. Dit verband verschilt naargelang men de sectoren in economische moeilijkheden beschouwt of de andere.

In de schoot van deze laatste wordt het verband bepaald door de economische conjunctuur: wanneer de tijdelijke werkloosheid toeneemt, vermindert de werkgelegenheid en omgekeerd.

In de schoot van de sectoren in moeilijkheden bestaat dit verband ook, maar daar wordt dit overklast door de dalende tendens van de werkgelegenheid die ook een daling van de tijdelijke werkloosheid met zich mee brengt.