



Studies

**Welke invloed heeft
een vermindering van de prestaties met 1/5 via
tijds krediet en loopbaanonderbreking op het
gezinsinkomen?**

Inhoudstafel

Inleiding	7
Doel, methodologie en hypotheses.....	7
Hoofdstuk 1	11
Tijdskrediet voor werknemers jonger dan 50 jaar.....	11
Hoofdstuk 2	13
Loopbaanonderbreking voor werknemers jonger dan 50 jaar.....	13
Hoofdstuk 3	17
Tijdskrediet voor werknemers van 50 jaar of ouder.....	17
Hoofdstuk 4	19
Loopbaanonderbreking voor werknemers van 50 jaar of ouder.....	19
Hoofdstuk 5	21
- 50-jarigen: vergelijking tijdskrediet en loopbaanonderbreking bij vermindering van prestaties met 1/5.....	21
Hoofdstuk 6	23
50-plussers: vergelijking tijdskrediet en loopbaanonderbreking.....	23
Hoofdstuk 7	25
Vergelijking tussen stelsels en leeftijdsklassen.....	25
Hoofdstuk 8	27
Algemene besluiten.....	27
Bijlagen	29
Bijlage 1	31
Simulaties voor tijdskrediet voor –50-jarigen.....	31
Bijlage 2	37
Simulaties met loopbaanonderbreking voor –50-jarigen.....	37
Bijlage 3	43
Simulaties bij tijdskrediet voor werknemers van 50 jaar of ouder.....	43
Bijlage 4	51
Simulaties bij loopbaanonderbreking voor werknemers van 50 jaar of ouder.....	51
Bijlage 5	57
Algemeen overzicht van alle simulaties - inkomensverlies in % bij vermindering van prestaties 1/5.....	57

Doel, methodologie en hypothesen

De verminderingen van prestaties met 1/5 vormen 44 % van alle gevallen van tijdskrediet en loopbaanonderbreking samen (november 2005) en dit aandeel groeit nog aan.

Het doel van deze studie is via computersimulaties de effecten op het gezinsinkomen na te gaan van een vermindering van prestaties met 1/5. In de simulaties hebben we inkomenssituaties en gezinstoestanden met elkaar vergeleken voor het jaar 2004 met behulp van de belastingssimulator van de FOD Financiën. Daarbij wordt de inkomenssituatie vóór de vermindering van prestaties vergeleken met de inkomenssituatie na de vermindering van de prestaties met 1/5.

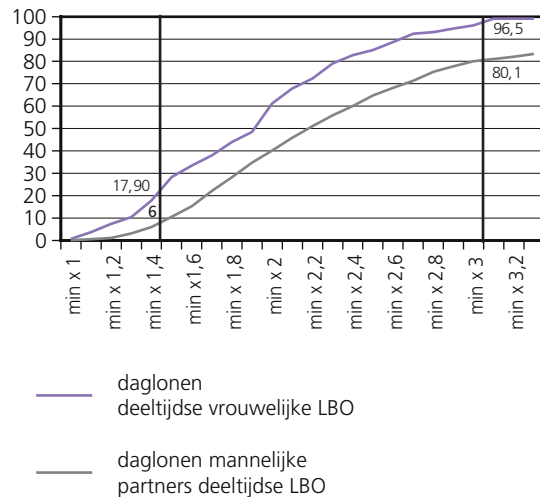
Ondanks het feit dat deze studie zich baseert op 544 simulaties van diverse inkomens en gezinstoestanden hebben we niet nagestreefd om een representatief beeld te geven van al wie loopbaanonderbreking of tijdskrediet neemt. Wel wordt bij het formuleren van de hypothesen aangegeven in welke mate ze representatief zijn, voor zover wij daar gegevens over hebben.

In de simulaties hebben we volgende hypothesen onderzocht:

- **Onderbrekingsregime:** vermindering van prestaties met 1/5 via tijdskrediet enerzijds en via loopbaanonderbreking anderzijds.
De periode van vermindering van prestaties beslaat het volledige jaar 2004.
De bijzondere stelsels voor ouderschapsverlof, voor het verstrekken van palliatieve zorgen of van medische bijstand werden niet in de simulaties betrokken.
- **Leeftijd:** 50-jarigen of meer enerzijds en -50-jarigen anderzijds. We maken dit onderscheid omdat de uitkering voor 50-plussers over het algemeen hoger is dan voor 50-jarigen. Dit geldt zeker bij tijdskrediet, maar niet altijd bij loopbaanonderbreking. In de federale administraties, waar loopbaanonderbreking van toepassing is, wordt bijvoorbeeld geen onderscheid gemaakt naar leeftijd. In 2004 vertegenwoordigden de 50-plussers bij tijdskrediet 50 % en bij loopbaanonderbreking 49 % van het totaal.
- **Loon:** Er zijn simulaties met 4 lonen, afgeleid van het minimumloon voor +22-jarigen met een anciënniteit van minstens 12 maanden:
 - 1,5 maal dit minimumloon;
 - 2 maal dit minimumloon;
 - 2,5 maal dit minimumloon;
 - 3 maal dit minimumloon.

De lonen zijn eerder hoog omdat hoge lonen gemakkelijker toelaten loopbaanonderbreking of tijdskrediet te nemen. Er is rekening gehouden met een indexaanpassing in oktober 2004, zodat het gemiddeld maandelijks minimum brutoloon 1 240 EUR bedraagt. De lonen gebruikt in de simulaties zijn dan respectievelijk: 1 860 EUR (minimumloon x 1,5), 2 479 EUR (minimumloon x 2); 3 099 EUR (minimumloon x 2,5) en 3 719 EUR (minimumloon x 3).

Grafiek 1
Representativiteit van loonsimulaties



Bron:
Centrum voor Sociaal Beleid Herman Deleeck (UA) en eigen berekeningen op basis van administratieve gegevens van Datawarehouse Arbeidsmarkt en Sociale Bescherming

Uit de gegevens van het CSB blijkt dat in 1999 78,2 % van de deeltijdse (vrouwelijke) loopbaanonderbrekers een loon had in de loonklasse waarin 1,5 maal het minimumloon voorkwam tot en met de loonklasse met daarin 3 maal het minimumloon. Van de (mannelijke) partners van de deeltijdse loopbaanonderbrekers heeft 74,1 % ook een loon binnen deze grenzen. Noteer evenwel dat deze gegevens ook op andere verminderingen van prestaties dan met 1/5 van toepassing waren (met 1/2, 1/3,...), dat het enkel over loopbaanonderbrekers ging (tijdskrediet bestond nog niet in 1999) en dat die dan nog enkel van het vrouwelijk geslacht zijn. Toch geven deze cijfers aan dat de simulaties in grote mate representatief zijn.

- **Aantal kinderen:** 0, 1, 2 en 3. Bij loopbaanonderbreking is er een verhoogde uitkering voor het 2^{de} en het 3^{de} kind. Bij tijdskrediet is dit niet het geval.
Als er kinderen ten laste zijn is er altijd één kind bij dat nog geen 3 jaar oud is. Deze hypothese is aanleiding voor een bijkomende vrijstelling van belasting. Bij de hypothese van 2 kinderen is er naast het kind dat nog geen 3 jaar is, een ander kind dat 3 jaar of ouder is, maar nog geen 6 jaar. Bij de hypothese van 3 kinderen wordt daaraan nog een kind toegevoegd dat 6 jaar of ouder is, maar nog geen 9 jaar.
- **Gezinstoeslagen:** in de simulaties is de gezinsbijslag een deel van het beschikbaar gezinsinkomen. Rekening houdend met de indexaanpassing in oktober 2004 zijn de gemiddelde maandbedragen in 2004 waarmee we in de simulaties werken de volgende:
 - 74 EUR voor 1 kind
 - 212 EUR voor 2 kinderen
 - 431 EUR voor 3 kinderen
- **Gezinstoestand in relatie met gezinsinkomen:**
 - **Één inkomen:** er is gekozen voor de situatie van een alleenstaande met of zonder kinderen ten laste. In

een gezin met twee ouders waarvan een ouder geen inkomen heeft is de ouder zonder inkomen meestal degene die de zorg voor de kinderen waarneemt en komt een vermindering van prestaties daarom weinig voor. Daarom hebben we deze situatie niet onderzocht. Bij tijdskrediet, waar het feit van alleenstaande te zijn het uitkeringsbedrag beïnvloedt, zijn er 12 % alleenstaanden geregistreerd (november 2005).

- **Twee inkomens:**

- Degene die zijn prestaties vermindert heeft een loon en zijn partner heeft een werkloosheidsuitkering van samenwonende zonder gezinslast (B). De werkloosheidsuitkering kan betrekking hebben op:

- de 1^{ste} vergoedingsperiode (B1);
- de 2^{de} vergoedingsperiode (B2);
- de forfaitaire vergoedingsperiode (P).

Wat de 1^{ste} en 2^{de} vergoedingsperiode betreft hebben we het gemiddelde genomen tussen de maandelijkse minimum- en maximumuitkering. Rekening houdend met de indexaanpassing van oktober 2004 komen we dan aan volgende maandelijkse bedragen:

- 1^{ste} vergoedingsperiode (B1): 735,54 EUR;
- 2^{de} vergoedingsperiode zonder anciënniteitstoelage (B2): 609,18 EUR;
- 2^{de} vergoedingsperiode met anciënniteitstoelage (B3); we onderzoeken 2 leeftijdsklassen: die van 50 tot en met 54 jaar en die van 58 jaar of meer
 - 50-54 jaar: 694,01 EUR;
 - 58-64 jaar: 850,17 EUR;
- 3^{de} forfaitaire vergoedingsperiode zonder anciënniteitstoelage (P): 383,57 EUR;
- 3^{de} forfaitaire vergoedingsperiode met anciënniteitstoelage (P3): 463,84 EUR.

- Beide partners hebben een loon: alle combinaties worden onderzocht.

- **Belastingen:** Er is gebruik gemaakt van de officiële belastingssimulator die de FOD Financiën op zijn website ter beschikking stelde van het publiek voor het aanslagjaar 2005 over de inkomsten van het jaar 2004.

Hypotheses:

- Partners zijn gehuwd.
- Belastbaar inkomen = brutoloon – RSZ-bijdragen (13,07 % van brutoloon).
- De belastingssimulator hield rekening met belastingverminderingen voor werkloosheidsuitkeringen, tijdskrediet en loopbaanonderbreking en voor kinderen ten laste.
- Hij hield ook rekening met het vrijgestelde gedeelte en met het huwelijksquotiënt en met het quotiënt voor samenwonenden.
- Er werd geopteerd voor een gemeentebelasting van 7 %.
- Er werd geopteerd om geen rekening te houden met eventuele roerende en onroerende inkomsten.

- Er werd geopteerd voor de aftrek van beroepskosten op forfaitaire basis.
- De jaarlijkse gegevens werden omgeslagen in gemiddelde maandelijkse gegevens om de interpretatie gemakkelijker te maken.
- Vanaf de leeftijd van 58 jaar is er normaal een belastingvoordeel voor de werklozen met een anciënniteitstoelage. In de simulaties voor 50-plussers werd evenwel geopteerd voor een leeftijd jonger dan 58 jaar behalve als het gaat om werklozen in de tweede vergoedingsperiode waar we de simulatie ook gedaan hebben met een leeftijd van 58 jaar of meer.

Het jaarlijks bruto belastbaar gezinsinkomen (= na aftrek van sociale zekerheidsbijdragen) varieert vóór de vermindering van prestaties in de simulaties tussen 19 398 EUR (voor een alleenstaande aan het minimumloon x 1,5) en 77 592 EUR (voor 2 lonen gelijk aan 3 maal het minimumloon). Zoals tabel 1 aantoont bevindt 35,7 % van de gezinsinkomens zich in de schijf van 10 000 EUR tot 20 000 EUR bevinden en 20,7 % in de schijf van 20 000 EUR tot 30 000 EUR, samen 53,9 %. De andere schijven zijn minder representatief: 10,2 % van de gezinsinkomens bevinden zich in de schijf van 30 000 EUR tot 40 000 EUR, 6,1 % in de schijf van 40 000 EUR tot 50 000 EUR en 8,9 % in de schijf van meer dan 50 000 EUR.

Tabel 1
Inkomensverdeling 2003 (aangiften 2004)

	aantal aangiften	% totaal
Totaal	5 369 652	100
< of = 10 000 EUR	977 079	18,2
> 10 000 EUR tot = 20 000 EUR	1 914 562	35,7
> 20 000 EUR tot = 30 000 EUR	1 122 200	20,7
> 30 000 EUR tot = 40 000 EUR	550 175	10,2
> 40 000 EUR tot = 50 000 EUR	326 273	6,1
> 50 000 EUR	479 363	8,9

Bron:

FOD Economie, KMO, Middenstand en energie.

Op basis van deze hypothesen verkregen we 544 simulaties verdeeld over de 4 volgende rubrieken:

1. Vermindering van prestaties met 1/5 via tijdskrediet. De betrokkene is jonger dan 50 jaar.
2. Vermindering van prestaties met 1/5 via tijdskrediet. De betrokkene is 50 jaar of ouder.
3. Vermindering van prestaties met 1/5 via loopbaanonderbreking. De betrokkene is jonger dan 50 jaar.
4. Vermindering van prestaties met 1/5 via loopbaanonderbreking. De betrokkene is 50 jaar of ouder.

In elk van die rubrieken leiden inkomens- en gezinstoestanden tot volgende huishoudtypes:

- Alleenstaande (met of zonder kinderen).

-
- Samenwonende die zijn prestaties vermindert en die een werkloze partner heeft in de 1^{ste} vergoedingsperiode (B1).
 - Samenwonende die zijn prestaties vermindert en die een werkloze partner heeft in de 2^{de} vergoedingsperiode (B2). Dit huishoudtype wordt bij de 50-plussers nog opgesplitst in 50-plussers die 55 jaar zijn of jonger en in 50-plussers die 58 jaar of ouder zijn.
 - Samenwonende die zijn prestaties vermindert en die een werkloze partner heeft in de 3^{de} forfaitaire vergoedingsperiode.
 - Samenwonende die zijn prestaties vermindert en die een partner heeft met een loon gelijk aan 1,5 maal het minimumloon.
 - Samenwonende die zijn prestaties vermindert en die een partner heeft met een loon gelijk aan 2 maal het minimumloon.
 - Samenwonende die zijn prestaties vermindert en die een partner heeft met een loon gelijk aan 2,5 maal het minimumloon.
 - Samenwonende die zijn prestaties vermindert en die een partner heeft met een loon gelijk aan 3 maal het minimumloon.

In de volgende hoofdstukken hebben we de verschillen veroorzaakt door het aantal kinderen ten laste en door de hoogte van het loon van degene die zijn prestaties met 1/5 vermindert uitgevlakt tot een gemiddelde per huishoudtype. In de bijlagen vindt men ook de simulaties waarin het aantal kinderen ten laste varieert evenals het loon van degene die zijn prestaties met 1/5 vermindert.

Tijdskrediet voor werknemers jonger dan 50 jaar

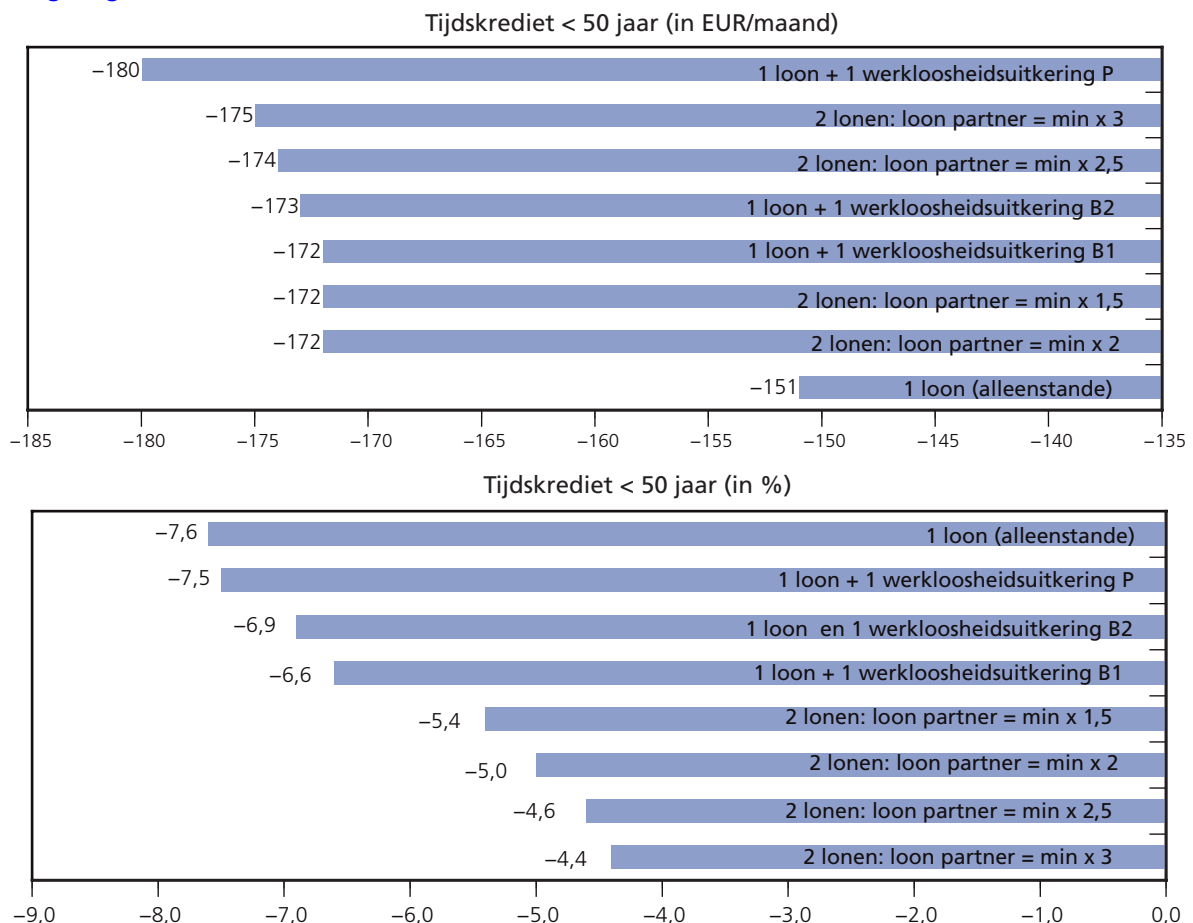
Om via tijdskrediet vermindering van prestaties met 1/5 te bekomen dient men, voorafgaand aan de kennisgeving, 5 jaar door een arbeidsovereenkomst met de werkgever verbonden te zijn geweest en gedurende 12 maanden voorafgaand aan de kennisgeving voltijds tewerkgesteld zijn geweest. Deze vermindering van prestaties kan bekomen worden voor een periode van 6 maanden tot maximum 5 jaar. We nemen in de studie aan dat het gebeurt voor een heel kalenderjaar.

Het gemiddeld maandbedrag voor 2004, rekening houdend met de indexaanpassing in oktober 2004, bedraagt 168,50 EUR in het geval van een alleenstaande met of zonder kinderen ten laste. Wanneer degene die tijdskrediet neemt geen alleenstaande is bedraagt het gemiddeld maandbedrag 130,57 EUR. Er is geen modulatie van het bedrag volgens het aantal kinderen ten laste zoals dat wel het geval is in het stelsel van de loopbaanonderbreking.

Het jaarlijks bruto belastbaar gezinsinkomen varieert in onze simulatie na de vermindering van de prestaties met 1/5 via tijdskrediet tussen 17 540 EUR en 71 400 EUR.

Grafiek 2

Tijdskrediet –50 jaar; gemiddeld inkomensverlies per huishoudtype in EUR per maand en in %, gerangschikt volgens grootte van het inkomensverlies



De uiterste waarden voor het relatieve inkomensverlies zijn per huishoudtype de volgende (in de volgorde van de grafiek voor relatieve inkomensverliezen):

- 1 loon alleenstaande: van -4,3 % tot -10,9 %;
- 1 loon + 1 werkloosheidsuitkering P: van -4,8 % tot -10,1 %;
- 1 loon + 1 werkloosheidsuitkering B2: van -4,1 % tot -9,3 %;
- 1 loon + 1 werkloosheidsuitkering B1: van -4 % tot -8,9 %;
- 2 lonen, loon partner = ML x 1,5: van -3 % tot -7,4 %;
- 2 lonen, loon partner = ML x 2: van -2,8 % tot -6,8 %;
- 2 lonen, loon partner = ML x 2,5: van -2,5 % tot -6,4 %;
- 2 lonen, loon partner = ML x 3: van -2,4 % tot -6 %.

Volgende vaststellingen kunnen uit de grafiek worden afgeleid:

1. In absolute termen wordt het grootste gemiddelde inkomensverlies (180 EUR) gerealiseerd wanneer de werkloze partner zich in de forfaitaire periode bevindt en het laagste wanneer het een alleenstaande (151 EUR) betreft. Het grote verschil tussen het inkomensverlies voor alleenstaanden en de andere huishoudtypes is te wijten aan het feit dat alleenstaanden een toeslag krijgen bij hun uitkering voor tijdskrediet.
2. Een alleenstaande verliest in relatieve termen gemiddeld evenwel het meest (7,6 %), ondanks zijn hogere uitkering voor tijdskrediet dan andere huishoudtypes. Dat is te wijten aan het feit dat hij in tegenstelling met andere gezinsvormen slechts één inkomen heeft dat met 1/5 wordt verminderd. Eénoudergezinnen die hier ook onder het begrip alleenstaande vallen zijn dus in vergelijking met andere huishoudtypes benadeeld terwijl zij wellicht meest baat zouden hebben met tijdskrediet als middel om privé leven en beroepsleven met elkaar te combineren.
3. Wanneer het loon van degene die zijn prestaties met 1/5 vermindert gecombineerd wordt met een werkloosheidsuitkering zijn de relatieve inkomensverliezen in het gezin kleiner naarmate de werkloosheidsuitkering van de partner groter is.
4. Wanneer er twee lonen in het gezin zijn, zijn de relatieve inkomensverliezen geringer dan bij de andere huishoudtypes met slechts één loon (alleenstaanden of loontrekkers met werkloze partner). In relatieve termen wordt er in die situatie meer inkomensverlies geleden naarmate het loon van de partner kleiner is. Het kleinste verlies wordt derhalve geleden wanneer de partner een loon heeft van 3 maal het minimumloon (4,4 %).

Voor de simulaties met het aantal kinderen ten laste en met het loon van degene die zijn prestaties vermindert verwijzen we naar de grafieken in bijlage 1. De gemiddelden in bovenstaande grafiek werden verkregen op basis van de gegevens vervat in deze grafieken en vlakken dus de verschillen in aantal kinderen ten laste en in het loon van degene die tijdskrediet neemt, uit.

Uit deze grafieken blijkt meestal een dubbele logica in relatieve termen. Een hoger aantal kinderen ten laste bij gelijkblijvend loon van degene die tijdskrediet neemt geeft een kleiner inkomensverlies en een hoger loon van degene die tijdskrediet neemt zal bij gelijkblijvend aantal kinderen ten laste een groter inkomensverlies opleveren.

Loopbaanonderbreking voor werknemers jonger dan 50 jaar

Het stelsel van loopbaanonderbreking is van toepassing op een waaier van contractuele en statutaire ambtenaren, personeelsleden van autonome overheidsbedrijven en in het onderwijs. Bij onze simulaties wordt er geen rekening gehouden met bepaalde stelsels die gepaard gaan met specifieke voorwaarden en uitkeringsbedragen. In sommige van die stelsels is de vermindering met prestaties met 1/5 trouwens niet voorzien. Er is enkel rekening gehouden met de algemene uitkeringsbedragen die voorkomen bij contractuele en statutaire ambtenaren van plaatselijke en provinciale besturen en van federale overheidsdiensten en bij sommige personeelscategorieën uit het onderwijs. Wij moeten hier ook noteren dat in de federale overheidsdiensten de 50-plussers geen toeslag krijgen.

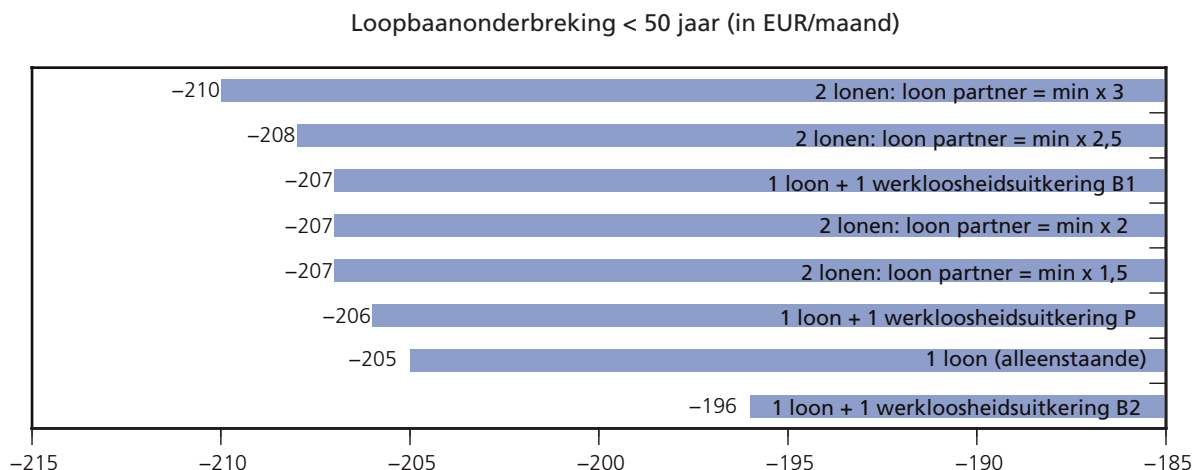
In tegenstelling met tijdskrediet varieert het bedrag bij loopbaanonderbreking in functie van het aantal kinderen. Verhoogde uitkeringen vanaf het tweede kind en vanaf het derde kind zijn mogelijk indien dit kind minder dan 3 jaar oud is. Vanaf het tweede jaar van loopbaanonderbreking worden de bedragen verminderd. In onze simulaties houden we enkel rekening met het eerste jaar dat de prestaties met 1/5 verminderd worden.

Rekening houdend met de indexaanpassing in oktober 2004 bedraagt het gemiddeld maandbedrag bij geen kind of bij een eerste kind dan 66,38 EUR, bij een tweede kind (-3 jaar) 72,69 EUR en bij een derde kind (-3 jaar) 92,38 EUR.

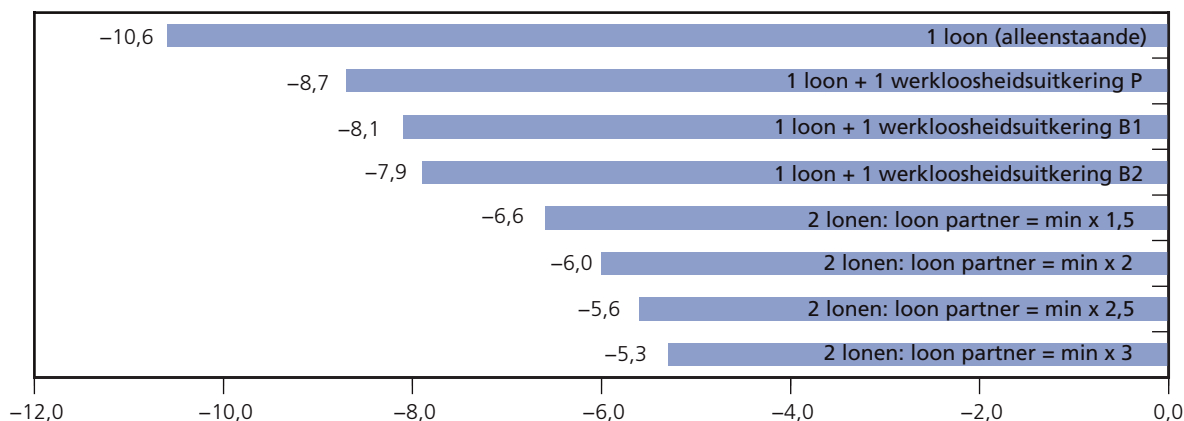
Het jaarlijks bruto belastbaar gezinsinkomen na de vermindering van prestaties met 1/5 schommelt tussen 16 315 EUR (bij een alleenstaande met het minimumloon x 1,5) en 70 781 EUR (voor een gezinsinkomen met 2 lonen allebei aan 3 maal het minimumloon).

Grafiek 3

Loopbaanonderbreking –50 jaar; gemiddeld inkomensverlies per huishoudtype in EUR per maand en in %, gerangschikt volgens grootte van het inkomensverlies



Loopbaanonderbreking < 50 jaar (in %)



De uiterste waarden voor het relatieve inkomensverlies zijn per huishoudtype de volgende (in de volgorde van de grafiek voor relatieve inkomensverliezen):

- 1 loon alleenstaande: van -7,2 % tot -13,6 %;
- 1 loon + 1 werkloosheidsuitkering P: van -6,2 % tot -10,8 %;
- 1 loon + 1 werkloosheidsuitkering B1: van -5,3 % tot -10,2 %;
- 1 loon + 1 werkloosheidsuitkering B2: van -5,1 % tot -10,3 %;
- 2 lonen; loon partner = ML x 1,5: van -4,1 % tot -8,4 %;
- 2 lonen, loon partner = ML x 2: van -3,8 % tot -7,7 %;
- 2 lonen, loon partner = ML x 2,5: van -3,5 % tot -7,3 %;
- 2 lonen, loon partner = ML x 3: van -3,3 % tot -6,9 %.

Volgende vaststellingen kunnen uit de grafiek worden afgeleid:

1. In absolute termen wordt het grootste gemiddelde inkomensverlies geleden bij een huishoudtype met 2 lonen met een partner die een loon gelijk aan 3 maal het minimumloon verdient (210 EUR). Het laagste verlies in absolute termen wordt geleden door het huishoudtype met één loon en een werkloze partner die zich in de 2^{de} vergoedingsperiode bevindt (196 EUR).
2. Een alleenstaande verliest net als bij tijdkrediet in relatieve termen gemiddeld het meeste inkomen (10,6 %). De simulaties in bijlage 2 tonen aan dat deze regel bij loopbaanonderbreking onder alle hypothesen wordt gevolgd, in tegenstelling met tijdkrediet, omdat alleenstaanden bij loopbaanonderbreking geen hogere onderbrekingsuitkering hebben dan andere huishoudtypes. Ook hier kan men dus stellen dat loopbaanonderbreking, althans financieel gezien, niet op de maat gesneden is van éénoudergezinnen. In tegenstelling met tijdkrediet krijgen zij ook geen toeslag zodat het verlies nog groter wordt.

3. Wanneer één loon in het gezin gecombineerd wordt met een werkloosheidsuitkering is de regel dat de relatieve inkomensverliezen gemiddeld groter zijn naarmate de werkloosheidsuitkering van de partner kleiner is, niet absoluut.

Deze logica wordt weliswaar gevolgd in het geval dat de werkloze partner zich in de forfaitaire periode bevindt - de inkomensverliezen zijn dan gemiddeld groter dan wanneer hij zich in de tweede of in de eerste vergoedingsperiode bevindt - maar hij wordt niet gevolgd wanneer de loopbaanonderbreker zich in de 2^{de} vergoedingsperiode bevindt. Het inkomensverlies is dan gemiddeld kleiner dan wanneer hij zich in de 1^{ste} vergoedingsperiode bevindt, die nochtans een hogere uitkering kent. De simulaties in bijlage 2 tonen aan dat deze gemiddelden nog het resultaat zijn van vaak uiteenlopende evoluties. Bij sommige simulaties wordt de logica gevolgd, bij andere niet.

4. Wanneer er twee lonen in het gezin zijn, is het relatieve inkomensverlies, net als bij tijdkrediet, geringer dan bij de huishoudtypes met slechts één loon (alleenstaanden of loontrekkers met werkloze partner).
5. In relatieve termen wordt er in die situatie een kleiner inkomensverlies geleden naarmate het loon van de partner groter is. Het kleinste gemiddeld inkomensverlies (5,3 %) wordt derhalve geleden wanneer de partner een loon heeft van 3 maal het minimumloon, net zoals bij tijdkrediet.

Voor de simulaties in detail verwijzen we naar bijlage 2. Stippen we aan dat in de grafieken meestal de dubbele logica wordt gevolgd in relatieve termen: naarmate het loon van de loopbaanonderbreker lager is, is het inkomensverlies bij gelijk blijvend aantal kinderen ten laste kleiner. Een hoger aantal kinderen ten laste maakt bij gelijkblijvend loon van de loopbaanonderbreker het inkomensverlies kleiner. De verschillen in inkomensverlies naarmate van het aantal kinderen ten laste is bij loopbaanonderbreking meer uitgesproken dan bij tijdkrediet door de toeslagen vanaf 2 kinderen ten laste.

Er werden evenwel ook enkele uitzonderingen op de dubbele logica genoteerd. Zo zijn er simulaties waar de inkomensverliezen groter zijn wanneer de loopbaanonderbreker een loon heeft gelijk aan 2,5 maal het minimumloon dan wanneer hij een loon van 3 maal het minimumloon heeft.

Hoofdstuk 3

Tijdskrediet voor werknemers van 50 jaar of ouder

Om via tijdskrediet vermindering van prestaties met 1/5 te bekomen moet men ook hier, voorafgaand aan de kennisgeving, 5 jaar door een arbeidsovereenkomst met de werkgever verbonden zijn geweest en gedurende 12 maanden voorafgaand aan de kennisgeving voltijds tewerkgesteld zijn geweest. Bovendien dient men reeds 20 jaar als loontrekkende gewerkt te hebben. Dit tijdskrediet kan men opnemen tot aan het pensioen.

Het gemiddeld maandbedrag voor 2004 rekening houdend met de indexaanpassing in oktober 2004 bedraagt 221,39 EUR in het geval van een alleenstaande zonder kinderen of van een alleenstaande ouder met kinderen ten laste en van 183,46 EUR in de andere gevallen. De bedragen voor 50-plussers zijn heel wat hoger dan voor -50-jarigen waar ze respectievelijk slechts 168,50 EUR en 130,57 EUR bedragen.

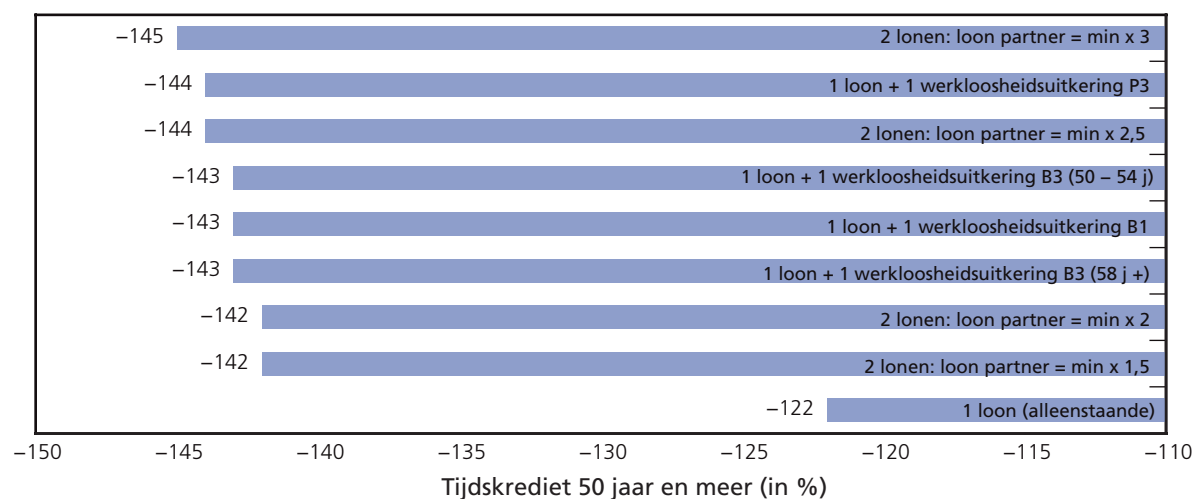
Voor wat betreft de werkloosheidsuitkeringen zijn we er van uitgegaan dat de werkloze partner ook 50 jaar of ouder is en derhalve indien hij reeds één jaar werkloosheidsuitkeringen genoot recht heeft op een anciënniteitstoelage. We onderzochten situaties waarin de werkloze partner zich in de 1ste vergoedingsperiode zonder anciënniteitstoelage (B1) bevindt, in de 2^{de} vergoedingsperiode met anciënniteitstoelage (B3) en in de 3^{de} vergoedingsperiode met anciënniteitstoelage (P3). Voor wat betreft de 2^{de} vergoedingsperiode zijn er verschillende bedragen van toepassing naargelang de leeftijd. Voor de simulaties namen we enkel de uiterste bedragen, die voor de leeftijdsklasse van 50 tot minder dan 55 jaar en die voor de leeftijdsklasse van 58 jaar en ouder. Zoals hierna zal aangetoond worden blijken de verschillen in inkomensverliezen zeer klein te zijn.

Het jaarlijks bruto belastbaar gezinsinkomen (= na aftrek van sociale zekerheidsbijdragen) na de vermindering van prestaties met 1/5 via tijdskrediet varieert in de simulaties tussen 18 175 EUR (voor een alleenstaande met 1,5 maal het minimumloon) en 72 035 EUR (voor 2 lonen allebei aan 3 maal het minimumloon).

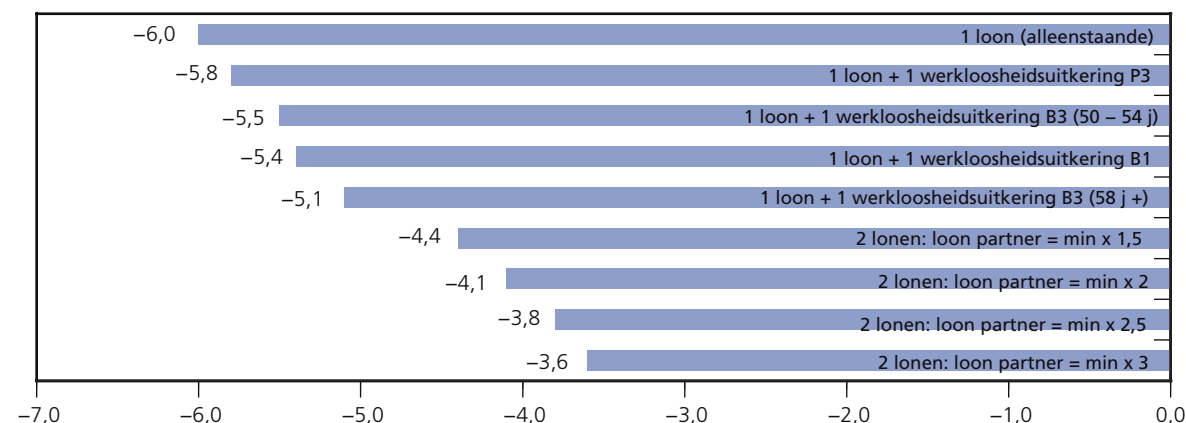
Grafiek 4

Tijdskrediet 50-plussers; gemiddeld inkomensverlies per huishoudtype in EUR per maand en in %, gerangschikt volgens grootte van het inkomensverlies

Tijdskrediet 50 jaar en meer (in EUR/maand)



Tijdskrediet 50 jaar en meer (in %)



De uiterste waarden voor het relatief inkomensverlies per huishoudtype zijn de volgende (in de volgorde van de grafiek):

- 1 loon alleenstaande: van -2,2 % tot -9,6 %;
- 1 loon + 1 werkloosheidsuitkering P3: van -2,8 % tot -8,7 %;
- 1 loon + 1 werkloosheidsuitkering B3 (50-54 j): van -2,6 % tot -8,1%;
- 1 loon + 1 werkloosheidsuitkering B1: van -2,6 % tot -8,0 %;
- 1 loon + 1 werkloosheidsuitkering B3 (58+): van -2,5 % tot -7,5 %;
- 2 lonen; loon partner = ML x 1,5: van -1,9 % tot -6,6 %;
- 2 lonen, loon partner = ML x 2: van -1,7 % tot -6,1%;
- 2 lonen, loon partner = ML x 2,5: van -1,6 % tot -5,8 %;
- 2 lonen, loon partner = ML x 3: van -1,5 % tot -5,4 %.

Volgende vaststellingen kunnen uit bovenstaande grafiek afgeleid worden

1. In absolute termen wordt het grootste gemiddelde inkomensverlies (145 EUR) geleden bij een koppel met 2 lonen, waarbij de partner een loon verdient gelijk aan 3 maal het minimumloon. Een alleenstaande lijdt het geringste inkomensverlies (122 EUR) in absolute termen, geholpen door de toeslag die alleenstaanden bij tijds krediet boven op de normale uitkering krijgen.
2. De toeslag voor alleenstaanden bij tijds krediet kan evenwel niet verhinderen dat alleenstaanden in relatieve termen het meest verliezen (6 %). Dat is te wijten aan het feit dat hij in tegenstelling met andere gezinsvormen slechts één inkomen heeft dat met 1/5 wordt vermindert.
Zoals ook reeds opgemerkt voor de –50-jarigen zijn één-oudergezinnen dus benadeeld in vergelijking met andere huishoudtypes terwijl zij wellicht meest baat zouden hebben met tijds krediet als middel om privé leven en beroepsleven met elkaar te combineren.
3. Wanneer één loon in het gezin gecombineerd wordt met een werkloosheidsuitkering zijn de relatieve inkomensverliezen groter dan wanneer er twee lonen voorkomen in het gezin.
De relatieve inkomensverliezen zijn ook groter naarmate de werkloosheidsuitkering van de partner kleiner is.
4. Wanneer er twee lonen in het gezin zijn, zijn de relatieve inkomensverliezen geringer dan bij de andere huishoudtypes met slechts één loon (alleenstaanden of loontrekkers met werkloze partner).
In die situatie wordt er in relatieve termen meer inkomensverlies geleden naarmate het loon van de partner kleiner is. Het geringste inkomensverlies wordt derhalve geleden wanneer de partner een loon heeft gelijk aan 3 maal het minimumloon (3,6 %).

Voor de gedetailleerde simulaties met aantal kinderen ten laste en met het loon van degene die tijds krediet neemt verwijzen we naar bijlage 3. Stippen we aan dat de dubbele logica in relatieve termen, reeds aangehaald in vorige hoofdstukken, op één enkele minieme uitzondering na, overal gevolgd wordt.

Loopbaanonderbreking voor werknemers van 50 jaar of ouder

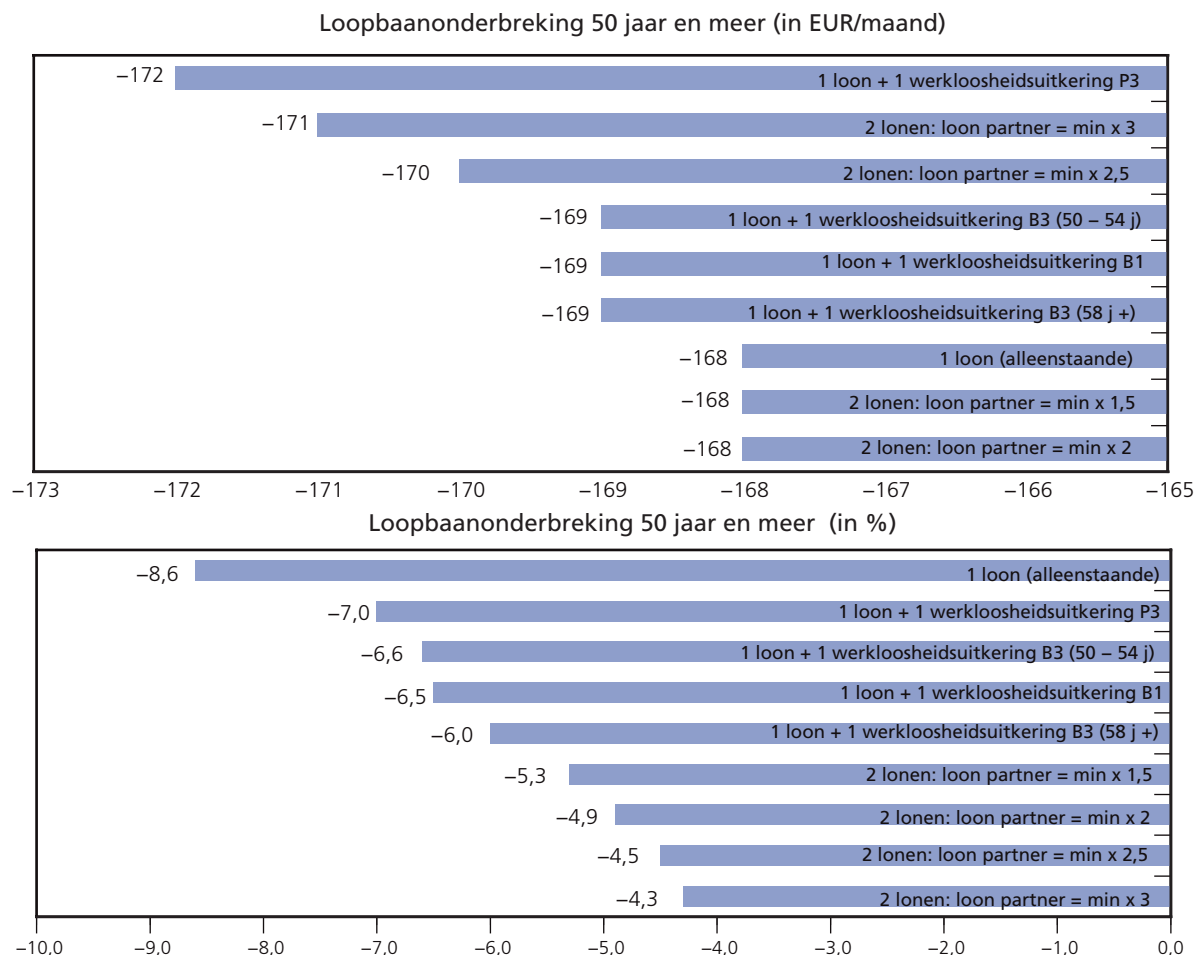
Dezelfde opmerkingen als bij de –50-jarigen zijn hier geldig. De uitkeringen voor 50-plussers zijn normaal hoger. Dit is evenwel niet altijd het geval en 50-plussers van federale openbare diensten bijvoorbeeld blijven dezelfde bedragen ontvangen als de –50-jarigen. De simulaties voor –50-jarigen in loopbaanonderbreking zijn dus op hen van toepassing.

Rekening houdend met de indexaanpassing in oktober 2004 bedraagt het gemiddeld maandbedrag zonder kinderen of bij een eerste kind 132,79 EUR. Dat is een verdubbeling van het bedrag voor –50-jarigen. Bij een tweede kind (- 3 jaar) bedraagt de uitkering gemiddeld 139,09 EUR en bij een derde kind (-3 jaar) 145,40.

Het jaarlijks bruto belastbaar gezinsinkomen na de vermindering van prestaties met 1/5 schommelt tussen 17 112 EUR (bij een alleenstaande met 1,5 maal het minimumloon) en 71 578 EUR (voor een gezinsinkomen met 2 lonen aan 3 maal het minimumloon).

Grafiek 5

Loopbaanonderbreking 50-plussers; gemiddeld inkomensverlies per huishoudtype in EUR per maand en in %, gerangschikt volgens grootte van het inkomensverlies



De uiterste waarden voor het relatief inkomensverlies per huishoudtype zijn de volgende (in de volgorde van de grafiek):

- 1 loon alleenstaande: van -5 % tot -11,7 %;
- 1 loon + 1 werkloosheidsuitkering P3: van -3,9 % tot -9,8 %;
- 1 loon + 1 werkloosheidsuitkering B3 (50-54 j): van -3,6 % tot -9,0%;
- 1 loon + 1 werkloosheidsuitkering B1: van -3,6 % tot -8,9 %;
- 1 loon + 1 werkloosheidsuitkering B3 (58+): van -3,3 % tot -8,3 %;
- 2 lonen; loon partner = ML x 1,5: van -2,7 % tot -7,3 %;
- 2 lonen, loon partner = ML x 2: van -2,5 % tot -6,7 %;
- 2 lonen, loon partner = ML x 2,5: van -2,3 % tot -6,4 %;
- 2 lonen, loon partner = ML x 3: van -2,1 % tot -6 %.

Volgende vaststellingen kunnen uit de grafieken worden afgeleid:

1. In absolute termen zijn de verschillen in inkomensverlies beperkt (van 168 EUR tot 172 EUR). Het grootste gemiddelde inkomensverlies doet zich voor bij een werkloze partner die zich in de forfaitaire 3de vergoedingsperiode bevindt (172 EUR). Het laagste doet zich voor bij alleenstaanden en wanneer de partner een loon gelijk aan 1,5 of 2 maal het minimumloon heeft (168 EUR).
2. Wanneer één loon in het gezin gecombineerd wordt met een werkloosheidsuitkering geldt de regel dat de relatieve inkomensverliezen, zoals bij tijdskrediet, groter worden naarmate de werkloosheidsuitkering van de partner kleiner is.
3. Een alleenstaande verliest in relatieve termen gemiddeld het meeste inkomen (8,6 %). in tegenstelling met tijdskrediet is er hier ook geen toeslag voor alleenstaanden zodat het verlies in relatieve termen nog hoger oploopt. Ook hier kan men dus stellen dat loopbaanonderbreking, althans financieel gezien, niet op de maat gesneden is van éénoudergezinnen.
4. Wanneer er twee lonen in het gezin zijn, zijn de relatieve inkomensverliezen, net als bij tijdskrediet, geringer dan bij de andere huishoudtypes met slechts één loon (alleenstaanden of loontrekkers met een werkloze partner). In relatieve termen wordt er in die situatie meer inkomensverlies geleden naarmate het loon van de partner kleiner is. Het kleinste relatieve inkomensverlies wordt dus geleden wanneer de partner een loon heeft gelijk aan 3 maal het minimumloon (4,3 %).

Voor de simulaties waarbij ook het loon van de loopbaanonderbreker en het aantal kinderen ten laste is betrokken verwijzen we naar de bijlage 4. Stippen we aan dat de dubbele logica die we reeds in de meeste andere simulaties terugvonden ook hier terugvinden zonder enige uitzondering. Aangezien bij loopbaanonderbreking er een toeslag wordt gegeven vanaf 2 kinderen ten laste zijn de verschillen in inkomensverlies hier wat geprononceerder dan bij tijdskrediet.

Hoofdstuk 5

- 50 jarigen: vergelijking tijds krediet en loopbaanonderbreking bij vermindering van prestaties met 1/5

Dit hoofdstuk is gewijd aan de vergelijking tussen de gemiddelde tendensen tussen loopbaanonderbreking en tijds krediet voor –50 jarigen.

Tabel 2

Gemiddeld inkomensverlies in EUR/maand volgens type huishouden bij vermindering van prestaties met 1/5 via loopbaanonderbreking (LBO) of tijds krediet (TK) voor –50-jarigen (in volgorde van relatief inkomensverlies bij loopbaanonderbreking)

Huishoudtype	Loopbaanonderbreking < 50 jaar		Tijds krediet < 50 jaar		Verschil LBO < 50 jaar - TK < 50 jaar	
	in EUR/maand	in %	in EUR/maand	in %	in EUR/maand	in %-punt
1 loon (alleenstaande)	-205	-10,6	-151	-7,6	-54	-3,0
1 loon en 1 werkloosheidsuitkering P	-206	-8,7	-180	-7,5	-26	-1,2
1 loon en 1 werkloosheidsuitkering B1	-207	-8,1	-172	-6,6	-35	-1,4
1 loon en 1 werkloosheidsuitkering B2	-196	-7,9	-173	-6,9	-23	-1,0
gemiddeld totaal	-206	-7,3	-171	-6,0	-35	-1,3
2 lonen: loon partner = minimum x 1,5	-207	-6,6	-172	-5,4	-35	-1,1
2 lonen: loon partner = minimum x 2	-207	-6,0	-172	-5,0	-35	-1,0
2 lonen: loon partner = minimum x 2,5	-208	-5,6	-174	-4,6	-35	-1,0
2 lonen: loon partner = minimum x 3	-210	-5,3	-175	-4,4	-35	-0,9

Voor alle types huishoudens zijn de gemiddelde inkomensverliezen zowel in absolute als in relatieve termen groter bij loopbaanonderbreking dan bij tijds krediet. Globaal bedraagt het inkomensverlies bij loopbaanonderbreking gemiddeld 206 EUR tegen gemiddeld 171 EUR bij tijds krediet of 20 % meer.

Bij vermindering van prestaties met 1/5 lijdt men een bruto loonverlies van 20 %. De laagste gemiddelde uitkering voor tijds krediet bedraagt in onze simulaties 130,57 EUR (indien geen alleenstaande) of 41 % meer dan het hoogste bedrag voor loopbaanonderbreking, 92,38 EUR (met 3 kinderen). Deze aanzienlijke verschillen in uitkering worden verzacht door de werking van de fiscaliteit en - wanneer er een partner is - door diens bijdrage aan het gezinsinkomen. Zo is het verlies bij tijds krediet weliswaar kleiner (gemiddeld 6 % netto) dan bij loopbaanonderbreking (gemiddeld 7,3 % netto) door een hogere uitkering, maar al bij al blijft het verschil tussen beide stelsels gemiddeld genomen beperkt.

Het grootste gemiddeld inkomensverlies in absolute termen bij loopbaanonderbreking treedt op in een huishoudtype met 2 lonen wanneer degene die zijn prestaties vermindert

een loon heeft van 3 maal het minimumloon (210 EUR). Tegelijkertijd is het relatieve inkomensverlies hier evenwel het kleinst (5,3 %). Bij tijdskrediet doet het grootste absolute inkomensverlies zich voor in een huishoudtype met slechts 1 loon en een werkloze partner die zich in de forfaitaire vergoedingsperiode bevindt (180 EUR).

Het kleinste gemiddeld inkomensverlies in absolute termen wordt bij loopbaanonderbreking genoteerd bij een huishoudtype met 1 loon, wanneer de werkloze partner zich in de tweede vergoedingsperiode bevindt (196 EUR) en bij tijdskrediet bij een alleenstaande (151 EUR). Dat laatste is te wijten aan de toeslag die alleenstaanden ontvangen bij tijdskrediet. Desondanks lijdt de alleenstaande die tijdskrediet neemt in relatieve termen nog altijd het grootste inkomensverlies (7,6 %).

Ook bij loopbaanonderbreking is het relatieve inkomensverlies het grootst bij een alleenstaande (10,6 %). Het is in beide systemen het kleinst bij twee lonen wanneer de partner 3 maal het minimumloon heeft (respectievelijk 5,3 % bij loopbaanonderbreking en 4,4 % bij tijdskrediet).

Samengevat is in relatieve termen volgende logica van toepassing:

1. Wanneer er geen partner en geen ander inkomen is (alleenstaande) is het relatief inkomensverlies het grootst.
2. Wanneer er een partner is met een inkomen dan is het relatief inkomensverlies kleiner wanneer de partner een loon heeft dan wanneer hij een werkloosheidsuitkering heeft.
3. Wanneer de partner een werkloosheidsuitkering heeft is het relatief inkomensverlies kleiner naarmate de werkloosheidsuitkering groter is. Uitzondering op deze regel is het geval van loopbaanonderbreking als de partner een hogere uitkering heeft in de 1^{ste} vergoedingsperiode dan in de 2^{de}. Toch wordt in de 1^{ste} periode een groter inkomensverlies geleden dan in de 2^{de} periode.
4. Wanneer de partner een loon heeft is het relatief inkomensverlies kleiner naarmate zijn loon groter is.

50-plussers: vergelijking tijdscrediet en loopbaanonderbreking

Tabel 3
Gemiddeld inkomensverlies in EUR/maand volgens type huishouden bij loopbaanonderbreking (LBO) en bij tijdscrediet (TK) voor 50-plussers

Huishoudtype	Loopbaanonderbreking > 50 jaar		Tijdscrediet > 50 jaar		Verschil LBO + 50 jaar - TK + 50 jaar	
	in EUR/maand	in %	in EUR/maand	in %	in EUR/maand	in %-punt
1 loon (alleenstaande)	-168	-8,6	-122	-6,0	-46	-2,6
1 loon en 1 werkloosheidsuitkering P3	-172	-7,0	-144	-5,8	-28	-1,2
1 loon en 1 werkloosheidsuitkering B3 50-54 j.	-169	-6,6	-143	-5,5	-26	-1,1
1 loon en 1 werkloosheidsuitkering B1	-169	-6,5	-143	-5,4	-26	-1,1
1 loon en 1 werkloosheidsuitkering B3, 58 +j.	-169	-6,0	-143	-5,1	-26	-1,0
gemiddeld totaal	-169	-6,0	-141	-4,9	-28	-1,1
2 lonen: loon partner = minimum x 1,5	-168	-5,3	-142	-4,4	-26	-0,9
2 lonen: loon partner = minimum x 2	-168	-4,9	-142	-4,1	-26	-0,8
2 lonen: loon partner = minimum x 2,5	-170	-4,5	-144	-3,8	-26	-0,7
2 lonen: loon partner = minimum x 3	-171	-4,3	-145	-3,6	-26	-0,7

Voor alle types huishoudens zijn de gemiddelde inkomensverliezen zowel in absolute als in relatieve termen groter bij loopbaanonderbreking dan bij tijdscrediet. Globaal bedraagt het inkomensverlies gemiddeld 169 EUR bij loopbaanonderbreking tegen gemiddeld 141 EUR bij tijdscrediet, dus 20 % meer.

Het bruto loonverlies van 20 % dat men bij vermindering van prestaties met 1/5 lijdt wordt bij tijdscrediet beter gecompenseerd dan bij loopbaanonderbreking door een hogere uitkering, zodat het netto gemiddeld inkomensverlies bij tijdscrediet beperkt wordt tot slechts 4,9 % tegen 6 % bij loopbaanonderbreking. De laagste gemiddelde uitkering voor tijdscrediet bedraagt in de simulaties 183,46 EUR (indien geen alleenstaande) of nog 26 % meer dan het hoogste bedrag voor loopbaanonderbreking, 145,4 EUR (met 3 kinderen). Deze aanzienlijke verschillen in uitkering worden afgevlakt door de werking van de fiscaliteit.

Het grootste gemiddeld inkomensverlies in absolute termen (172 EUR) bij loopbaanonderbreking treedt op in een huishoudtype met 1 loon wanneer de partner een werkloosheidsuitkering heeft in de forfaitaire vergoedingsperiode. Bij tijdscrediet doet het grootste absolute inkomensverlies (145 EUR) zich voor in een huishoudtype met 2 lonen wanneer de partner 3 maal het minimumloon verdient.

Het kleinste gemiddeld inkomensverlies in absolute termen wordt bij loopbaanonderbreking genoteerd bij een huishoudtype met 2 lonen, wanneer de partner 1,5 of 2 maal het minimumloon verdient (168 EUR) en bij tijdskrediet bij een alleenstaande (122 EUR). Dat laatste is te wijten aan de toeslag die alleenstaanden ontvangen bij tijdskrediet. Desondanks lijdt ook hier in relatieve termen de alleenstaande die tijdskrediet neemt nog altijd het grootste inkomensverlies (6 %).

Dat is ook het geval bij loopbaanonderbreking (8,6 %) zoals de tabel die gerangschikt is volgens grootte van het relatief inkomensverlies, aantoont. Het is in beide systemen het kleinst bij twee lonen wanneer de partner 3 maal het minimumloon verdient (respectievelijk 4,3 % bij loopbaanonderbreking en 3,6 % bij tijdskrediet).

Samengevat is in relatieve termen volgende logica van toepassing:

1. Wanneer er geen partner en geen ander inkomen in het gezin is (alleenstaanden), is het relatief inkomensverlies het grootst. De toeslag voor alleenstaanden bij tijdskrediet helpt dus weinig om het relatief verlies op te vangen. Bij loopbaanonderbreking bestaat deze toeslag zelfs niet.
2. Wanneer er een partner is die ook een inkomen heeft dan is het relatief inkomensverlies kleiner wanneer de partner een loon heeft dan wanneer hij een werkloosheidsuitkering heeft. Hier is er geen uitzondering zoals bij de -50-jarigen.
3. Wanneer de partner een werkloosheidsuitkering heeft is het relatief inkomensverlies kleiner naarmate zijn werkloosheidsuitkering groter is.
4. Wanneer de partner een loon heeft is het relatief inkomensverlies kleiner naarmate zijn loon groter is

Vergelijking tussen stelsels en leeftijdsklassen

Tabel 4
Gemiddeld inkomensverlies in het gezin volgens stelsel per leeftijdsklasse

Inkomensverlies	gemiddeld in EUR	gemiddeld in %
LBO < 50 j	-206	-7,3
LBO 50 j en +	-169	-6,0
TK < 50 j	-171	-6,0
TK 50 j en +	-141	-4,9

Het gemiddeld inkomensverlies in euro is het hoogste wanneer een –50-jarige loopbaanonderbreking neemt (206 EUR of 7,3 %). Het is het laagste wanneer een 50-plusser tijds-krediet opneemt (141 EUR of 4,9 %).

De 50-plussers weten hun inkomensverlies gemiddeld meer te beperken dan degenen die nog geen 50 jaar zijn: gemiddeld slechts 6 % bij loopbaanonderbreking en 4,9 % bij tijds-krediet.

Zij die in het stelsel van loopbaanonderbreking hun prestaties met 1/5 verminderen moeten gemiddeld iets meer inkomen prijs geven (respectievelijk 7,3 % voor –50-jarigen en 6 % voor 50-plussers) dan zij die dat doen in het stelsel van het tijds-krediet (respectievelijk slechts 6 % bij –50-jarigen en 4,9 % bij 50-plussers).

Tabel 5
Gemiddeld inkomensverlies in het gezin volgens stelsel (beide leeftijdsklassen door elkaar genomen) en volgens leeftijdsklasse (beide stelsels door elkaar genomen)

Inkomensverlies	gemiddeld in EUR	gemiddeld in %
LBO	-187	-6,7
TK	-156	-5,4
< 50 j	-188	-6,7
50 j en +	-155	-5,4

De simulaties met loopbaanonderbreking geven een inkomensverlies van 187 EUR per maand of van 6,7 %, terwijl die voor tijds-krediet slechts een inkomensverlies van 156 EUR opleveren of van 5,4 %. Het verlies bedraagt dus gemiddeld 20 % minder indien men tijds-krediet neemt. Dit is te wijten aan de hogere bedragen voor tijds-krediet. Toch is in beide stelsels het relatieve verlies beperkt in vergelijking met het loonverlies van bruto 20 % dat men lijdt als men zijn prestaties met 1/5 vermindert. De doeltreffendheid van beide systemen is dus globaal groot.

De simulaties geven een gemiddeld inkomensverlies van 188 EUR voor –50-jarigen (6,7 %) en van 155 EUR voor 50-plussers (5,4 %). Een –50-jarige verliest dus gemiddeld meer dan 20 % meer in vergelijking met een 50-plusser. Dit is te wijten aan de hogere uitkeringen voor 50-plussers in beide stelsels. Herinneren we er evenwel aan dat hogere uitkeringen voor 50-plussers onder het stelsel van loopbaanonderbreking niet overal gewaarborgd zijn (bv. niet in de federale overheidsdiensten).

Algemene besluiten

1. Beide stelsels van loopbaanonderbreking en tijdscrediet kunnen het loonverlies van bruto 20 %, dat optreedt bij een vermindering van prestaties met 1/5 voor een goed deel compenseren, zodat het uiteindelijke inkomensverlies gemiddeld netto maar 6,7 % bij loopbaanonderbreking en 5,4 % bij tijdscrediet bedraagt.
2. In de 544 simulaties samengesteld op basis van de 4 onderzochte uitkeringssystemen (loopbaanonderbreking voor –50-jarigen en voor 50-plussers en tijdscrediet voor –50-jarigen en voor 50-plussers) komt meestal een driedubbele logica voor:
 - Hoe kleiner het loon van degene die zijn prestaties vermindert, hoe kleiner onder overige gelijkblijvende omstandigheden (inkomen partner, aantal kinderen ten laste) het inkomensverlies voor het gezin.
 - Hoe groter het inkomen van de partner, hoe kleiner bij overige gelijkblijvende omstandigheden (loon van degene die zijn prestaties vermindert, aantal kinderen ten laste) het inkomensverlies voor het gezin.
 - In de simulaties lijden zij die een partner hebben met een loon een kleiner relatief verlies dan zij die een partner hebben met een werkloosheidsuitkering, ondanks het fiscale voordeel verbonden aan de werkloosheidsuitkering.
 - Als de partner een werkloosheidsuitkering heeft, lijdt het gezin een kleiner inkomensverlies naarmate de werkloosheidsuitkering groter is.
 - Als de partner een loon heeft, lijdt het gezin een kleiner inkomensverlies naarmate het loon van de partner hoger is.
 - Hoe hoger het aantal kinderen ten laste, hoe kleiner, bij overige gelijkblijvende omstandigheden (loon van degene die zijn prestaties vermindert, loon of uitkering van de partner) het relatief inkomensverlies voor het gezin. Dit is te wijten aan een combinatie van fiscale voordelen en hogere kinderbijslag. Bij loopbaanonderbreking is dit fenomeen meer uitgesproken dan bij tijdscrediet omdat daar de uitkering verhoogd wordt bij het 2^{de} en het 3^{de} kind.
3. Bij alleenstaanden waar er geen partner is (maar die wel kinderen kunnen hebben), is het inkomensverlies relatief het grootst, ook bij tijdscrediet dat nochtans een toeslag toekent aan alleenstaanden. Deze toeslag bij tijdscrediet is dus niet bij machte om een groter relatief inkomensverlies ten opzichte van andere huishoudtypes te verhinderen.
4. Bij loopbaanonderbreking wordt het inkomensverlies dat optreedt bij vermindering van prestaties met 1/5 relatief minder goed gecompenseerd dan bij tijdscrediet, dat hogere uitkeringen toekent.
5. De werknemers die nog geen 50 jaar zijn kunnen het inkomensverlies minder goed compenseren dan de 50-plussers, omdat in beide stelsels 50-plussers hogere uitkeringen ontvangen.
6. De driedubbele logica die in punt 2 wordt aangehaald, wordt niet overal gevolgd in het bijzonder niet bij loopbaanonderbreking onder de 50 jaar. Dit is hoogstwaarschijnlijk te wijten aan de meanders van de fiscaliteit en dient nader onderzocht.

Elke grafiek bestaat uit 2 deelgrafieken: een grafiek die het inkomensverlies in EUR per maand aangeeft en een grafiek die het inkomensverlies in % uitdrukt. In elke grafiek laten we het loon van degene die zijn prestaties met 1/5 gaat verminderen variëren (minimumloon x 1,5, minimumloon x 2, minimumloon x 2,5 en minimumloon x 3) terwijl het inkomen van de partner gelijk blijft. Bij ieder loon van degene die zijn prestaties vermindert laten we het aantal kinderen ten laste variëren (0, 1, 2, 3 kinderen).

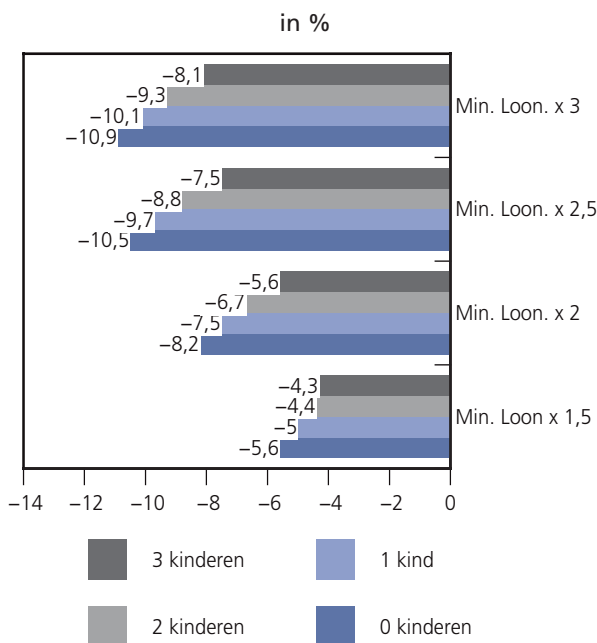
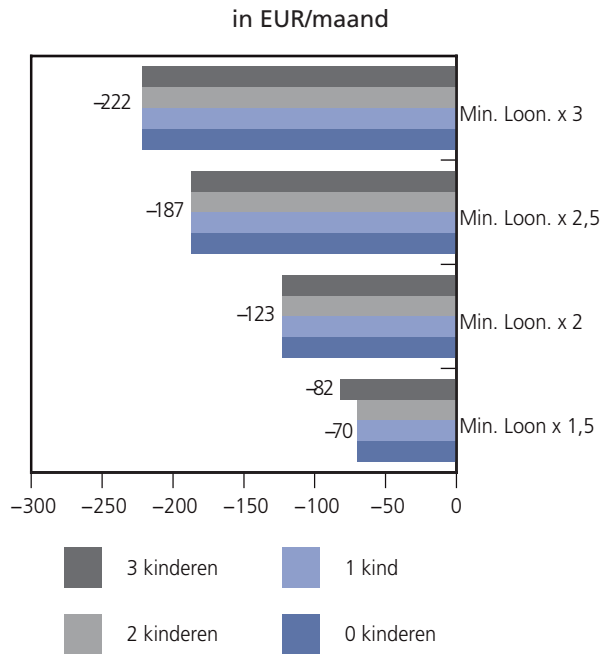
Bij elke grafiek worden volgende onderzoeksvragen gesteld:

- Hoe groot is het inkomensverlies in het gezin als het aantal kinderen ten laste varieert bij gelijkblijvend loon van degene die zijn prestaties vermindert?
- Hoe groot is het inkomensverlies in het gezin als het loon van degene die zijn prestaties vermindert varieert bij gelijkblijvend aantal kinderen ten laste?

Bij een reeks grafieken in dezelfde rubriek volgt ook nog de vraag hoe groot het inkomensverlies in het gezin is als het inkomen van de partner (een werkloosheidsuitkering of een loon) varieert en de andere variabelen gelijk blijven.

Simulaties voor tijdskrediet voor -50-jarigen

Grafiek 1
Inkomensverlies in EUR/maand en in % bij vermindering van prestaties met 1/5 via tijdskrediet van alleenstaande



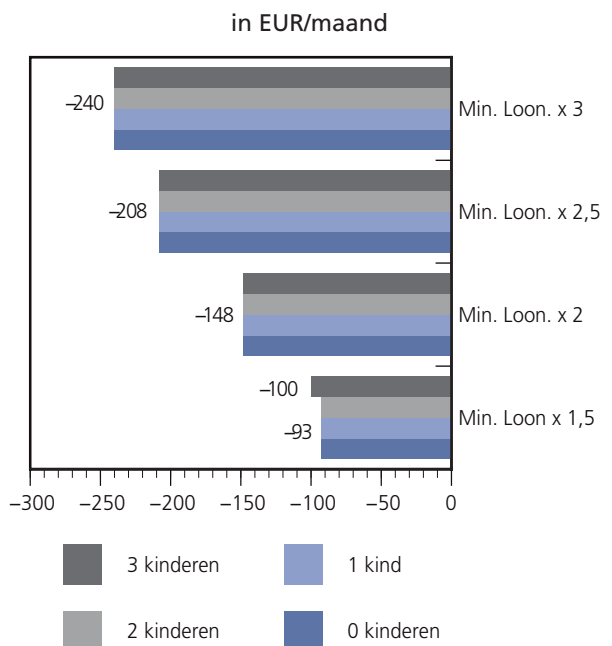
Het inkomensverlies in EUR per maand is het hoogst wanneer het loon van de alleenstaande gelijk is aan 3 maal het minimumloon (222 EUR). Het daalt naargelang het loon lager is.

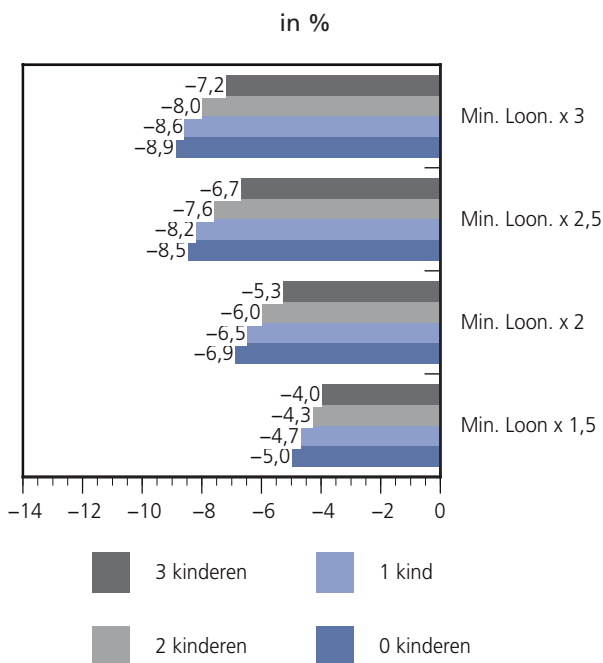
Bij gelijkblijvend loon speelt kinderlast geen rol in de grootte van het absolute inkomensverlies, behalve als het oorspronkelijke loon gelijk is aan het 1,5 maal het minimumloon. In dat geval is het verlies groter bij 3 kinderen ten laste (-82 EUR tegen -70 EUR in de andere gevallen). Dat er geen invloed is van het aantal kinderen ten laste komt doordat, in tegenstelling met loopbaanonderbreking, de uitkering bij tijdskrediet niet varieert in functie van het aantal kinderen. Wel krijgt een alleenstaande (met of zonder kinderen) een toeslag, waardoor het inkomensverlies, althans in absolute termen, beperkt wordt vergeleken met andere huishoudtypes met 2 inkomens per gezin.

In relatieve termen geldt de dubbele logica. Deze houdt in dat het relatieve inkomensverlies bij gelijkblijvend aantal kinderen ten laste normaal groter is als het loon van de onderbreker hoger is en dat het bij gelijkblijvend loon kleiner is als het aantal kinderen ten laste hoger is. In het vervolg zullen we bij elke grafiek nagaan of deze logica van toepassing is en of er uitzonderingen op zijn.

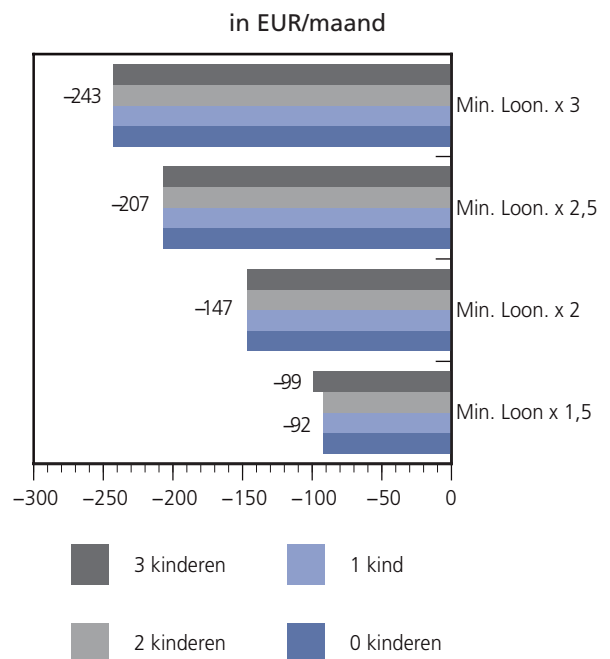
Het inkomensverlies varieert van 10,9 % bij een loon dat 3 maal het minimumloon bedraagt tot 4,3 % bij een loon van 1,5 maal het minimum. Ondanks de toeslag voor alleenstaanden is het inkomensverlies in relatieve termen groter dan bij een gezin met 2 inkomens.

Grafiek 2
Inkomensverlies in EUR/maand en in % bij vermindering van prestaties met 1/5 via tijdskrediet; 1 loon en 1 werkloosheidsuitkering samenwonende 1^{ste} periode (B1)





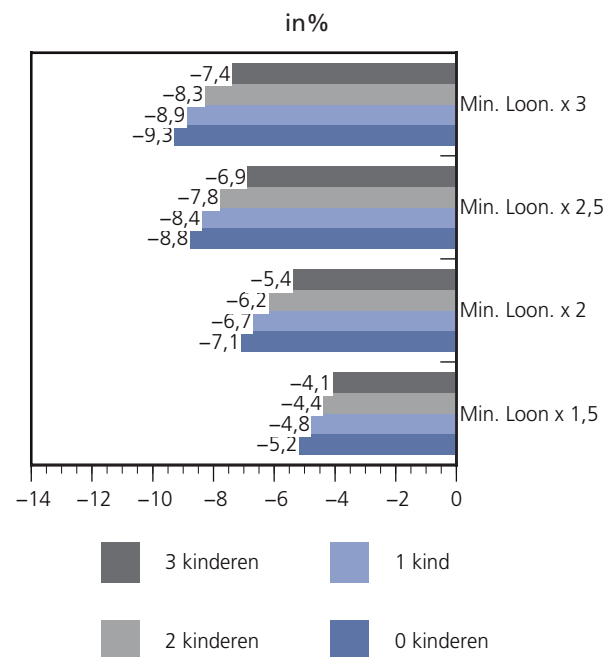
Grafiek 3
Inkomensverlies in EUR/maand en in % bij vermindering van prestaties met 1/5 via tijdskrediet; 1 loon en 1 werkloosheidsuitkering samenwonende 2^{de} periode (B2)



In een huishouden met twee inkomens, bestaande uit een loon en een werkloosheidsuitkering tijdens de 1^{ste} periode is het absolute inkomensverlies het grootst (240 EUR) wanneer het loon gelijk is aan 3 maal het minimumloon.

Het is het kleinst (93 EUR) bij een koppel zonder kinderen of met 1 of 2 kinderen waarbij de loontrekkende een loon heeft gelijk aan het 1,5 maal het minimumloon.

In relatieve termen geldt de dubbele logica. Het inkomensverlies is bij gelijk kinderaantal groter naarmate het loon van de loontrekkende hoger is (tot 8,9 % bij een loon van 3 maal het minimum tegen 4 % bij een loon van 1,5 maal het minimum als er 3 kinderen ten laste zijn). Bij gelijk loon is het inkomensverlies kleiner naarmate het aantal kinderen ten laste hoger is.

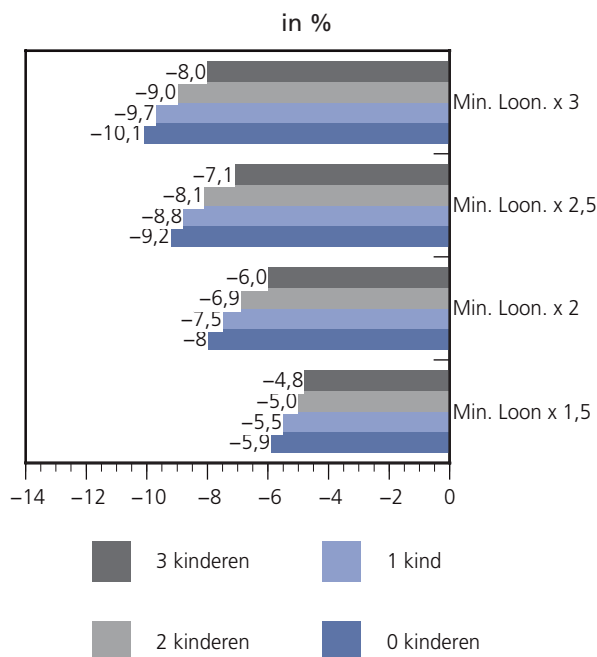
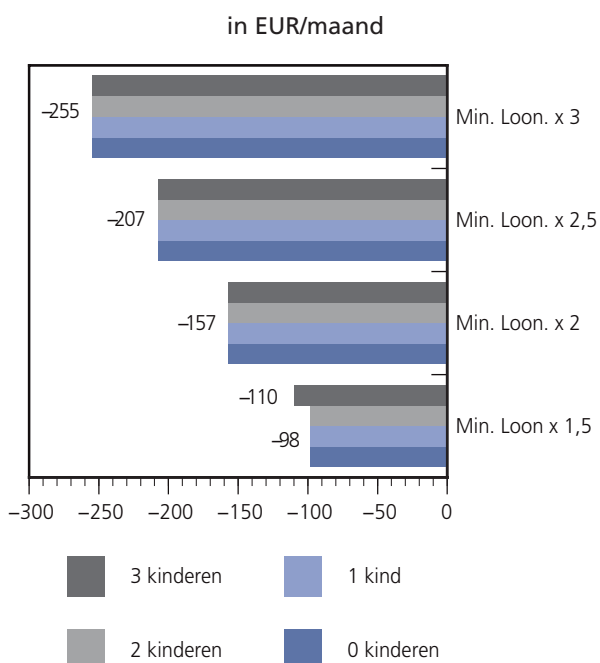


Het inkomensverlies is groter naarmate het loon van degene die tijdskrediet neemt hoger is. Het loopt op van 92 EUR bij 1,5 maal het minimumloon zonder kinderen of 1 of 2 kinderen ten laste tot 243 EUR bij een loon van 3 maal het minimumloon.

In relatieve termen geldt de dubbele logica. De percentages variëren wanneer er geen kinderen ten laste zijn van 9,3 % bij een loon dat gelijk is aan 3 maal het minimum tot 5,2 % bij een loon gelijk aan 1,5 maal het minimumloon.

Grafiek 4

Inkomensverlies in EUR/maand en in % bij vermindering van prestaties met 1/5 via tijdskrediet; 1 loon en 1 werkloosheidsuitkering samenwonende 3^{de} periode (P)

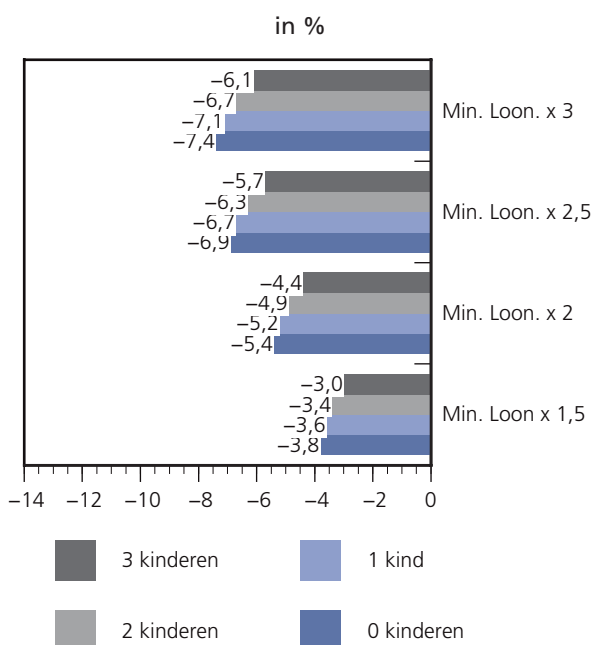
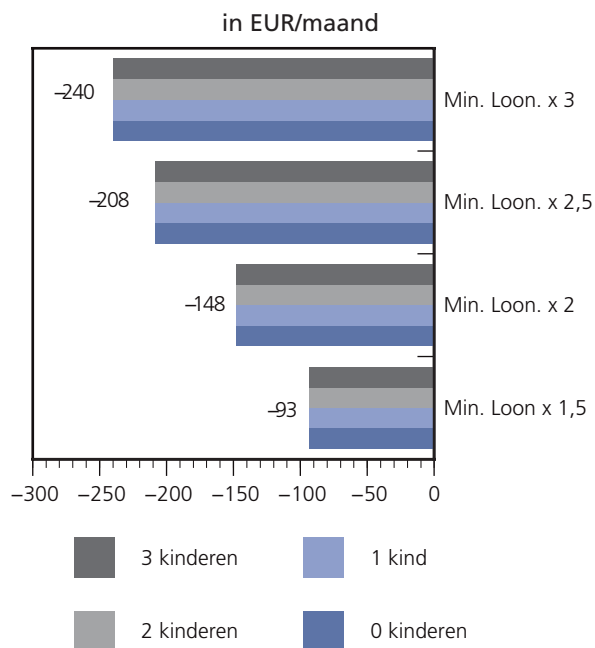


Ook hier is het absolute inkomensverlies hoger naarmate het loon hoger ligt. Het loopt in absolute termen op van 98 EUR in het geval van een loon aan 1,5 maal het minimumloon (zonder kinderen ten laste of met 1 of 2 kinderen te laste) tot 255 EUR in geval van een loon van 3 maal het minimumloon.

In relatieve termen geldt de dubbele logica. De inkomensverliezen zijn groter naarmate de lonen hoger zijn bij gelijkblijvend aantal kinderen te laste: van 5,9 % bij een loon aan 1,5 maal het minimum tot 10,1 % bij een loon gelijk aan 3 maal het minimumloon, telkens geen kinderen ten laste. Bij gelijkblijvend loon beperkt een hoger aantal kinderen ten laste het inkomensverlies.

Bij vergelijking van de simulaties met een werkloze partner valt het op dat in relatieve termen, bij gelijke omstandigheden qua aantal kinderen ten laste en loon van degene die zijn prestaties met 1/5 vermindert, het inkomensverlies groter is naarmate de werkloosheidsuitkering van de partner kleiner is. De reden is dat het loonverlies van 20 % bij tijdskrediet beter kan opgevangen worden naarmate de partner een hogere werkloosheidsuitkering heeft.

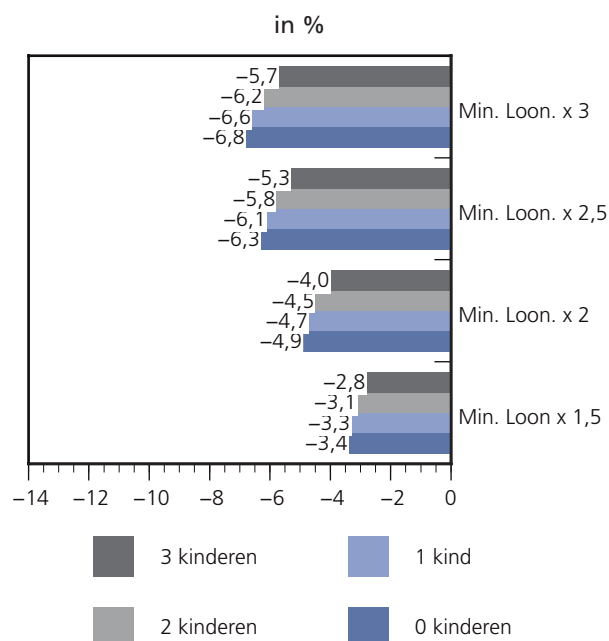
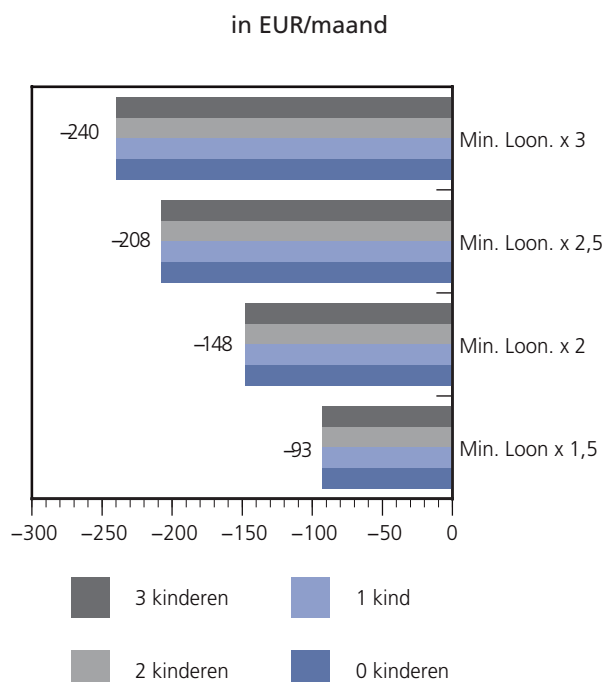
Grafiek 5
Inkomensverlies in EUR/maand en in % bij vermindering van prestaties met 1/5 via tijdskrediet; 2 lonen; partner heeft 1,5 maal het minimumloon



Wanneer het gezinsinkomen bestaat uit 2 lonen en de partner heeft een loon gelijk aan 1,5 maal het minimumloon, is het absolute inkomensverlies het grootst wanneer degene die zijn prestaties met 1/5 vermindert, een loon heeft gelijk aan 3 maal het minimumloon (240 EUR). Een hoger aantal kinderen ten laste beperkt in absolute termen niet het inkomensverlies.

Ook in relatieve termen is het inkomensverlies bij gelijk aantal kinderen ten laste het grootst wanneer het loon van degene die zijn prestaties vermindert hoger is (van 3,8 % bij een loon van 1,5 maal het minimum tot 7,4 % bij 3 maal het minimumloon telkens zonder kinderen ten laste).

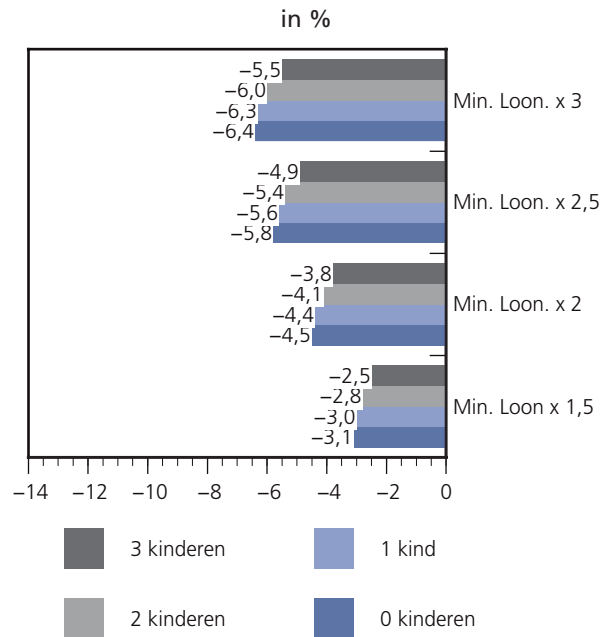
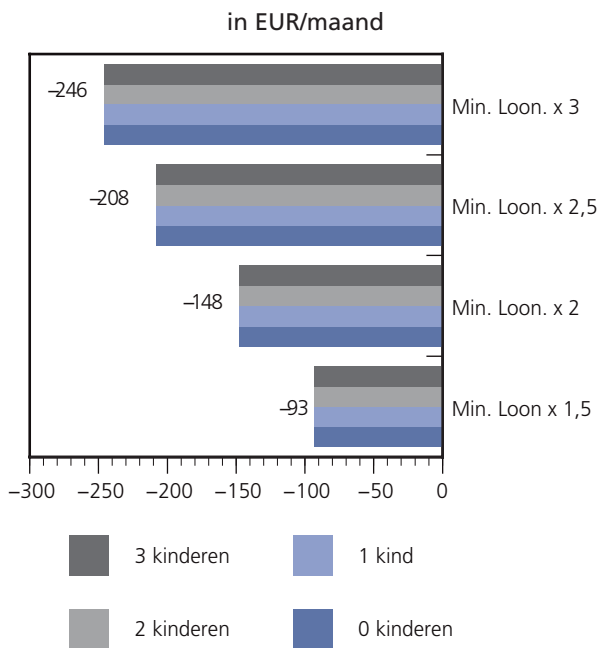
Grafiek 6
Inkomensverlies in EUR/maand en in % bij vermindering van prestaties met 1/5 via tijdskrediet; 2 lonen; partner heeft een loon gelijk aan 2 maal het minimumloon



Wanneer de partner een loon heeft gelijk aan 2 maal het minimumloon bedraagt het absolute inkomensverlies bij gelijkblijvende omstandigheden precies hetzelfde als in de vorige simulatie.

In relatieve termen zijn de verliezen onder gelijkblijvende omstandigheden minder groot dan in de vorige simulatie met 1,5 maal het minimumloon. Bij vergelijkbaar aantal kinderen ten laste zijn de verliezen groter naarmate het loon van degene die zijn prestaties vermindert hoger is. Wanneer dit laatste loon gelijk is aan 1,5 maal het minimumloon bedraagt het inkomensverlies 3,4 % wanneer er geen kinderen ten laste zijn. Wanneer het loon gelijk is aan 3 maal het minimumloon bedraagt het 6,8 %. Een hogere kinderlast kan in alle gevallen het inkomensverlies wat beperken.

Grafiek 7
Inkomensverlies in EUR/maand en in % bij vermindering van prestaties met 1/5 via tijdskrediet; 2 lonen; partner heeft een loon gelijk aan 2,5 maal het minimumloon

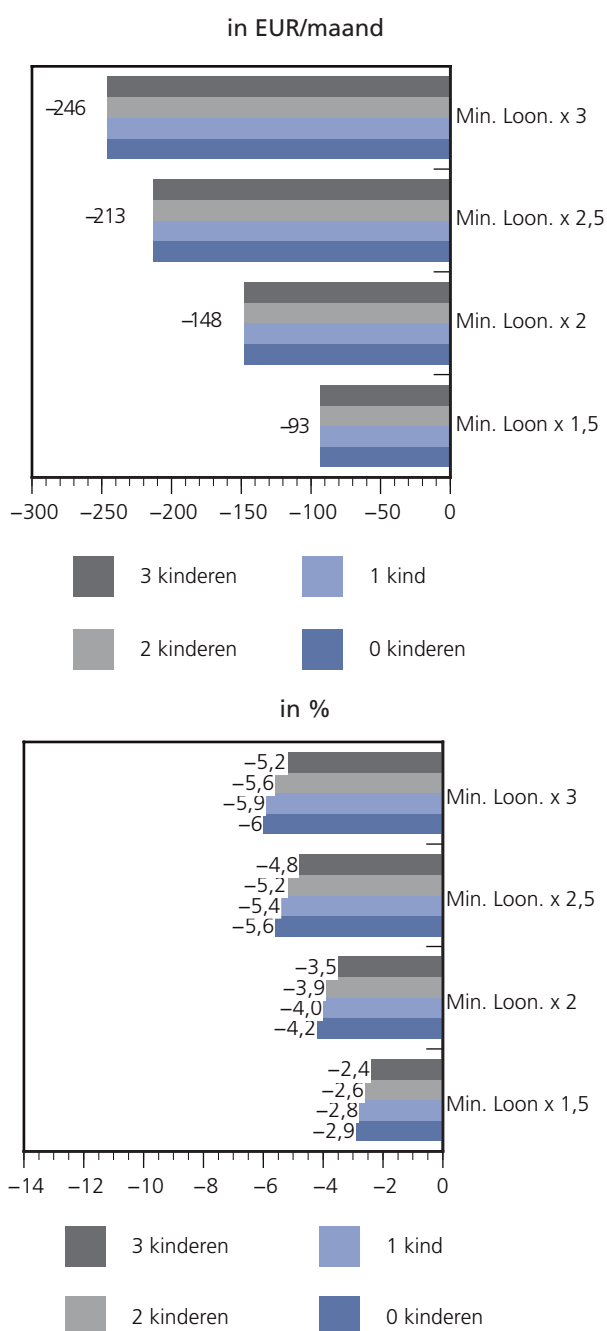


Wanneer de partner een loon heeft gelijk aan 2,5 maal het minimumloon bedraagt het absolute inkomensverlies bij gelijkblijvende omstandigheden precies hetzelfde als in de vorige simulatie, behalve bij een loon van 3 maal het minimumloon van degene die zijn prestaties vermindert. Daar is het verlies 246 EUR tegen 240 EUR in de vorige simulaties met 2 lonen.

In relatieve termen zijn de verliezen evenwel opnieuw kleiner dan in de vorige simulatie met 2 maal het minimumloon (bv. 6,4 % bij een loon van 3 maal het minimumloon en 3,1 % bij een loon gelijk aan 1,5 maal het minimumloon, telkens zonder kinderen ten laste).

Een hoger aantal kinderen ten laste kan zoals in de andere simulaties het inkomensverlies wat beperken bij gelijkblijvend loon.

Grafiek 8
Inkomensverlies in EUR/maand en in % bij vermindering van prestaties met 1/5 via tijdskrediet; 2 lonen; partner heeft een loon gelijk aan 3 maal het minimumloon



Het inkomensverlies in absolute termen verschilt niet veel van de vorige simulatie met 2 lonen. Alleen is het inkomensverlies bij een loon aan 2,5 maal het minimumloon van degene die zijn prestaties vermindert iets hoger (213 EUR tegen 208 EUR).

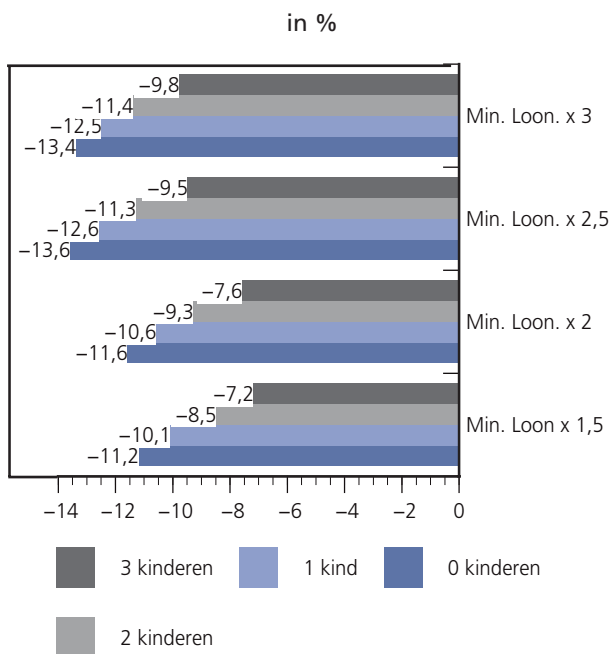
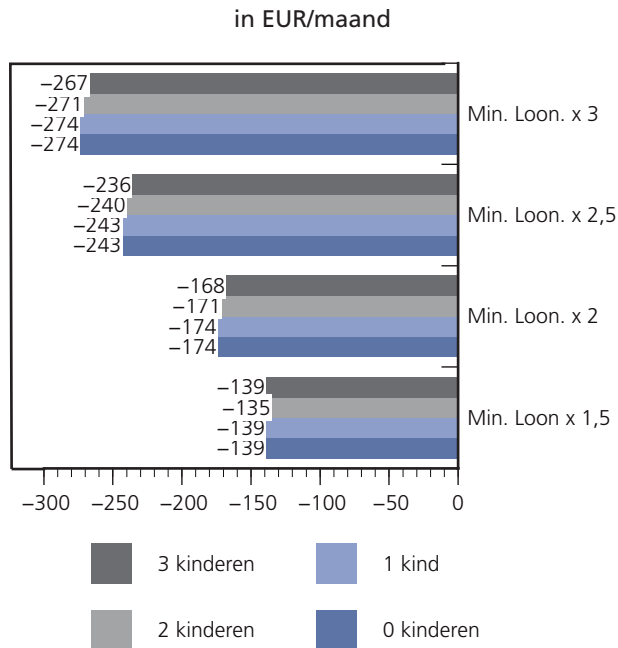
Het verlies is zoals in de andere simulaties in relatieve termen ook hoger naarmate het loon van degene die zijn prestaties vermindert hoger is (van 6 % bij 3 maal het minimumloon tot 2,9 % bij 1,5 maal het minimumloon als er geen kinderen ten laste zijn).

Het relatieve inkomensverlies wordt ook hier beperkt als er meer kinderen ten laste zijn.

Bij vergelijking met de andere simulaties met 2 lonen valt het op dat, bij gelijkblijvend aantal kinderen ten laste en bij gelijkblijvend loon van degene die zijn prestaties vermindert, het inkomensverlies lager is naarmate het loon van de partner hoger is.

Simulaties met loopbaanonderbreking voor -50-jarigen

Grafiek 9
Inkomensverlies in EUR/maand en in % bij vermindering van prestaties met 1/5 via loopbaanonderbreking van alleenstaande

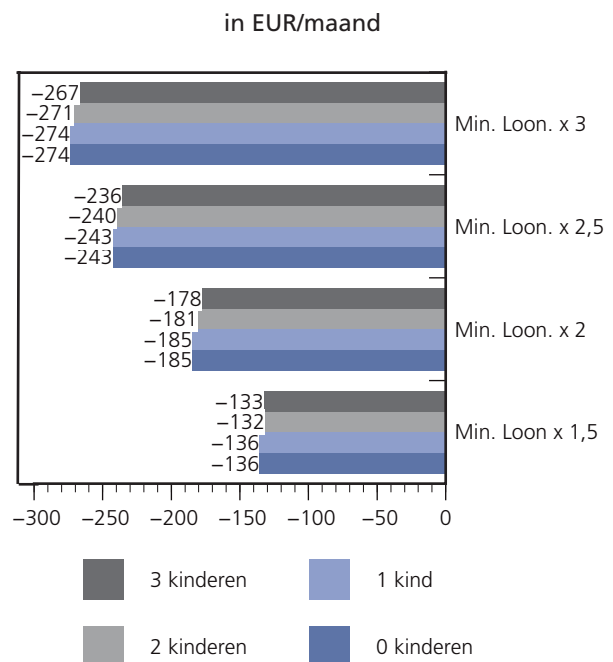


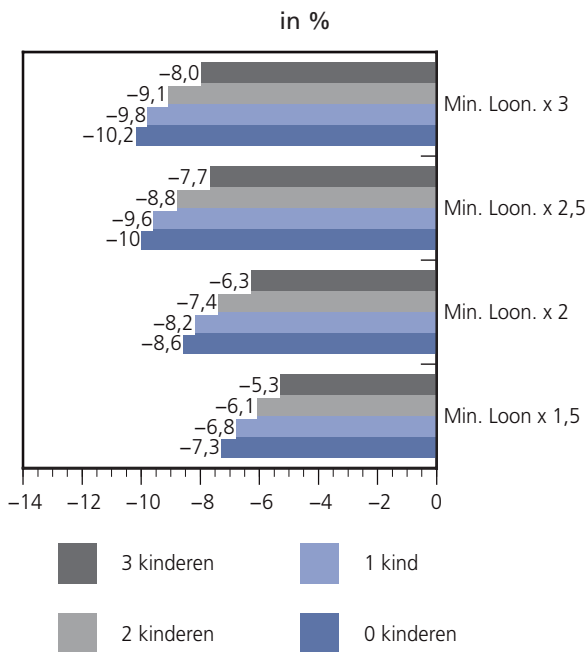
De inkomensverliezen in absolute termen voor een alleenstaande lopen op van 135 EUR bij een loon van 1,5 maal het minimumloon met 2 kinderen ten laste tot 274 EUR bij een loon gelijk aan 3 maal het minimumloon met 1 kind of geen kinderen ten laste. Bij gelijkblijvend loon heeft het aantal kinderen ten laste vanaf het tweede kind een weliswaar geringe invloed op het absolute inkomensverlies, te wijten aan de toeslag voor het 2^{de} en het 3^{de} kind bij loopbaanonderbreking. Bij tijdskrediet is dit niet zo en zijn er dus geen of nauwelijks verschillen volgens het aantal kinderen ten laste. Als er daar verschillen zijn, zijn die te wijten aan de fiscaliteit.

In relatieve termen varieert het inkomensverlies in functie van het loon van de loopbaanonderbreker en van het aantal kinderen ten laste. De dubbele logica wordt net als bij tijdskrediet meestal opgevolgd. Uitzondering op het eerste deel van de dubbele logica is er bij een loon van de loopbaanonderbreker van 2,5 maal het minimumloon en wanneer hij geen of 1 kind ten laste heeft. In dat geval is het inkomensverlies hoger (respectievelijk 13,6 % en 12,6 %) dan bij een loon gelijk aan 3 maal het minimumloon (respectievelijk 13,4 % en 12,5 %).

Het tweede deel van deze dubbele logica wordt evenwel strikt gevolgd. Onder invloed van de toeslagen volgens kinderaantal zijn de verschillen in procentpunt bij een zelfde loon van de loopbaanonderbreker in vergelijking met tijdskrediet zelfs iets groter.

Grafiek 10
Inkomensverlies in EUR/maand en in % bij vermindering van prestaties met 1/5 via loopbaanonderbreking; 1 loon en 1 werkloosheidsuitkering samenwonende 1^{ste} periode (B1)



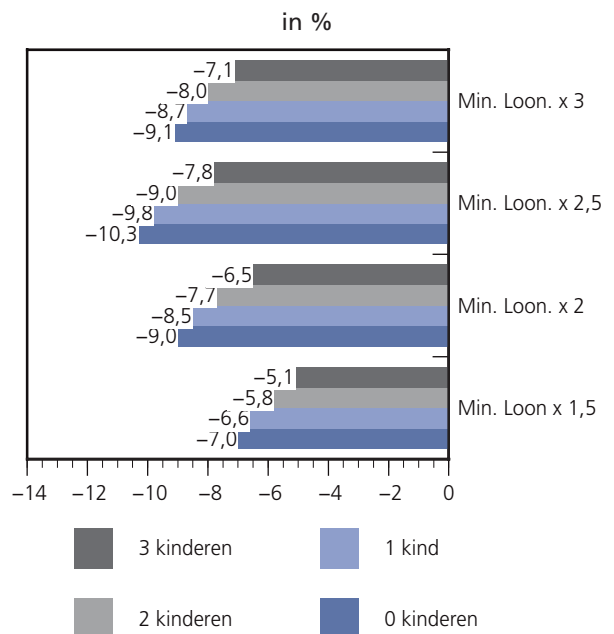
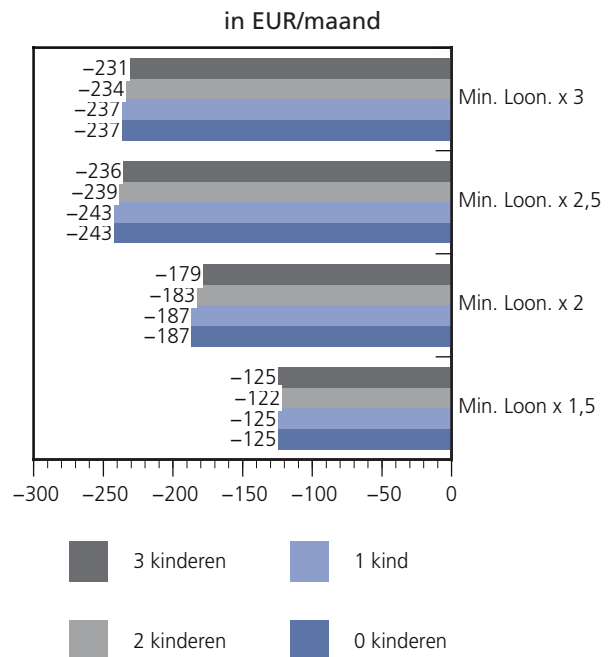


Het inkomensverlies in absolute termen is groter naarmate het loon hoger is bij gelijk aantal kinderen ten laste. De inkomensverliezen zijn bij lonen van 2,5 en 3 maal het minimumloon hetzelfde als bij een alleenstaande. De inkomensverliezen zijn groter dan bij een alleenstaande met 2 maal het minimumloon en kleiner dan bij een alleenstaande met 1,5 maal het minimumloon.

In relatieve termen is het inkomensverlies bij gelijkblijvend aantal kinderen ten laste groter naarmate het loon van de loopbaanonderbreker hoger is en dit zonder enige uitzondering in tegenstelling met de simulaties met een alleenstaande. Zo bedraagt het inkomensverlies bijvoorbeeld 7,3 % bij een loon van 1,5 maal het minimumloon, 8,3 % bij 2 maal, 10 % bij 2,5 maal en 10,2 % bij 3 maal het minimumloon, telkens zonder kinderen ten laste.

Bij gelijkblijvend loon wordt het inkomensverlies in relatieve termen beperkt bij een hoger aantal kinderen ten laste.

Grafiek 11
Inkomensverlies in EUR/maand en in % bij vermindering van prestaties met 1/5 via loopbaanonderbreking; 1 loon en 1 werkloosheidsuitkering samenwonende 2^{de} periode (B2)

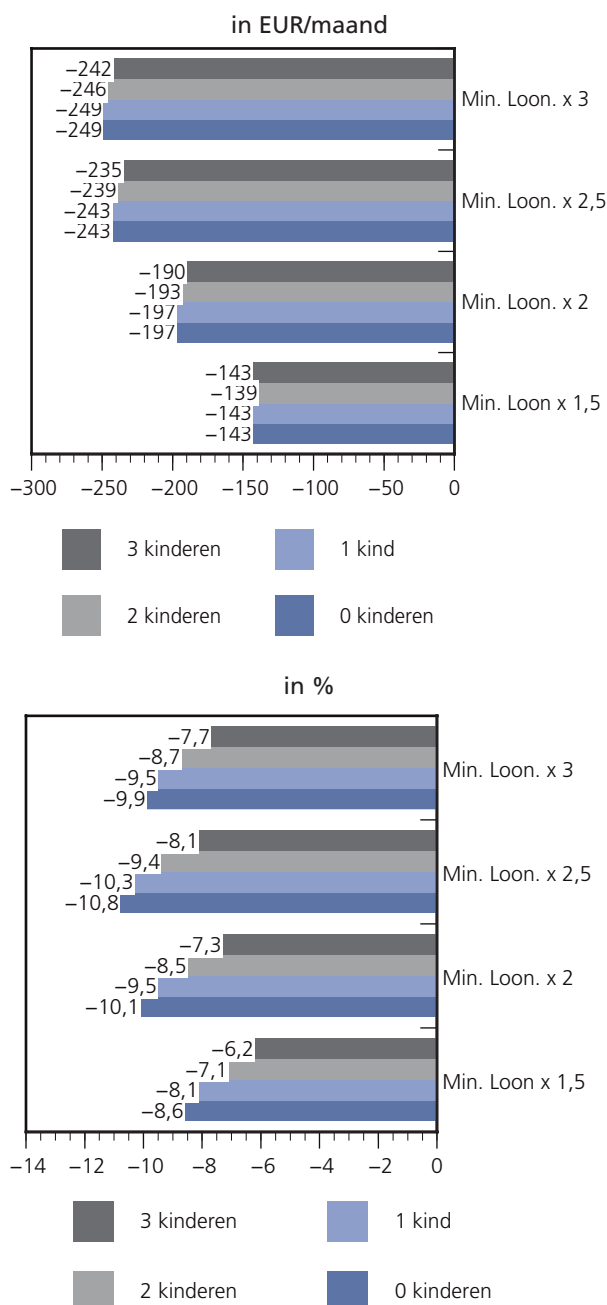


In absolute termen zijn de inkomensverliezen wanneer de partner een werkloosheidsuitkering heeft in de 2^{de} periode enigszins vergelijkbaar met die wanneer de partner een werkloosheidsuitkering in de 1^{ste} periode heeft. Enkel wanneer het loon van de loopbaanonderbreker 3 maal het minimumloon bereikt springt het verschil in het oog. Het inkomensverlies met een partner in de tweede vergoedingsperiode bedraagt namelijk maximaal 237 EUR terwijl met een partner in de eerste vergoedingsperiode het kan oplopen tot 274 EUR.

In relatieve termen wordt dezelfde ietwat vreemde logica gevolgd als bij een alleenstaande. Normaal is het inkomensverlies groter als het loon van de loopbaanonderbreker groter is. Deze logica wordt evenwel omgekeerd bij de simulaties waarbij de loopbaanonderbreker 2,5 maal en 3 maal het minimumloon heeft. Bij een loon van de loopbaanonderbreker van 2,5 maal het minimumloon is het inkomensverlies namelijk relatief groter dan wanneer hij 3 maal het minimumloon verdient (tot 10,3 % wanneer hij geen kinderen ten laste heeft, tegen 9,1 % bij de loopbaanonderbreker met 3 maal het minimumloon). In tegenstelling met een alleenstaande, waar deze inversie slechts optreedt als er geen of één kind ten laste is, is het inkomensverlies hier over de hele lijn groter, welk ook het aantal kinderen ten laste is.

De regel geldt bij tijdskrediet voor -50-jarigen dat de inkomensverliezen in relatieve termen groter zijn naarmate de werkloosheidsuitkering van de partner kleiner is gaat bij loopbaanonderbreking niet helemaal op. Deze regel wordt strikt opgevolgd wanneer de loopbaanonderbreker 2 of 2,5 maal het minimumloon verdient en niet altijd in de andere gevallen wanneer de loopbaanonderbreker 1,5 maal of 3 maal het minimumloon verdient. Daar gebeurt het dat het inkomensverlies met een partner in de 1^{ste} vergoedingsperiode groter is dan met een partner in de 2^{de} vergoedingsperiode en zelfs groter is dan met een partner in de forfaitaire vergoedingsperiode (enkel bij loon van 3 maal het minimumloon).

Grafiek 12
Inkomensverlies in EUR/maand en in % bij vermindering van prestaties met 1/5 via loopbaanonderbreking; 1 loon en 1 werkloosheidsuitkering samenwonende 3^{de} periode (P)

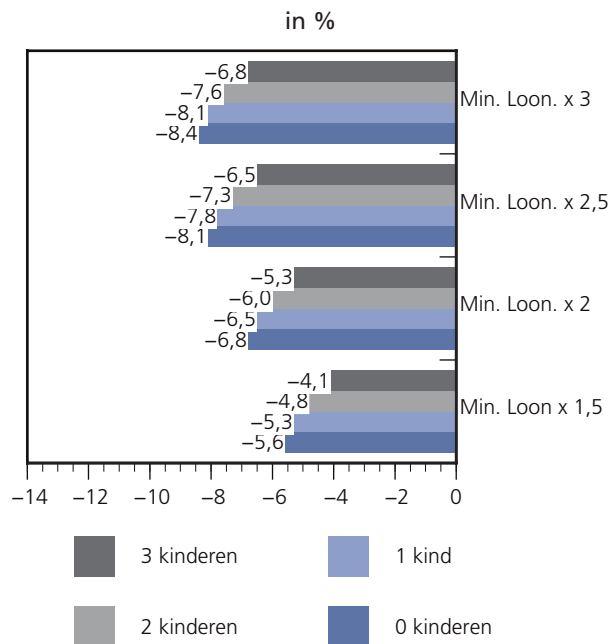
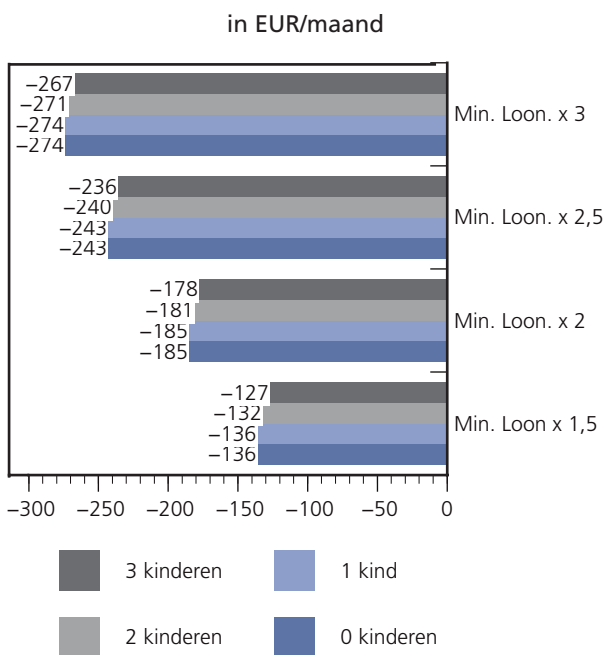


Het inkomensverlies in absolute termen varieert vooral in functie van het loon en nauwelijks in functie van het aantal kinderen ten laste wanneer het loon hetzelfde blijft. Het bedraagt maximaal 249 EUR (3 maal het minimumloon met 1 of geen kinderen ten laste en minimaal 139 EUR (1,5 maal het minimumloon en 2 kinderen ten laste).

In relatieve termen wordt de vreemd aandoende logica gevolgd die we reeds vaststelden bij een alleenstaande en wanneer de werkloze partner zich in de tweede vergoedingsperiode bevindt. Dat wil zeggen dat het grootste inkomensverlies zich voordoet wanneer de loopbaanonderbreker 2,5 maal en niet 3 maal het minimumloon heeft. Dit loopt op tot 10,8 % wanneer er geen kinderen ten laste zijn. Zelfs in de simulatie dat de loopbaanonderbreker 2 maal het minimumloon heeft is het inkomensverlies groter dan wanneer hij 3 maal het minimumloon heeft en er geen kinderen ten laste zijn.

De regel die wil dat de relatieve inkomensverliezen groter zijn naarmate de werkloosheidsuitkering van de partner kleiner is, wordt hier wel over de hele lijn gevolgd tegenover de situatie met een partner in de tweede vergoedingsperiode en voor het grootste gedeelte tegenover de situatie in de eerste vergoedingsperiode, namelijk in alle simulaties met minder dan 3 maal het minimumloon.

Grafiek 13
Inkomensverlies in EUR/maand en in % bij vermindering van prestaties met 1/5 via loopbaanonderbreking; 2 lonen; partner heeft een loon gelijk aan 1,5 maal het minimumloon

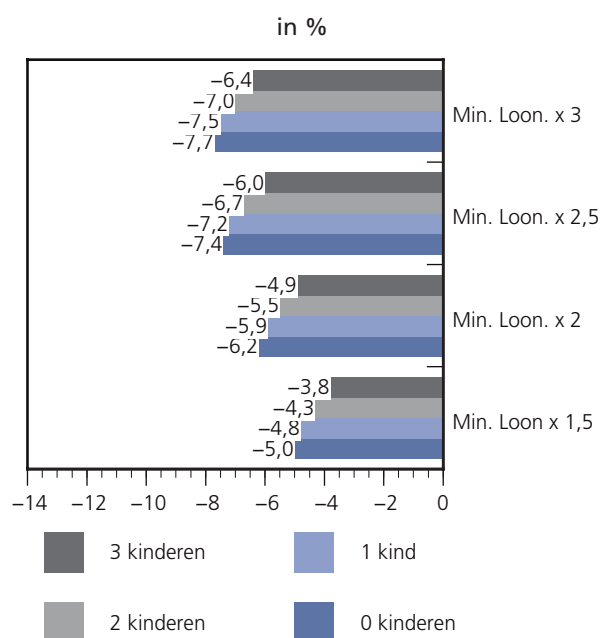
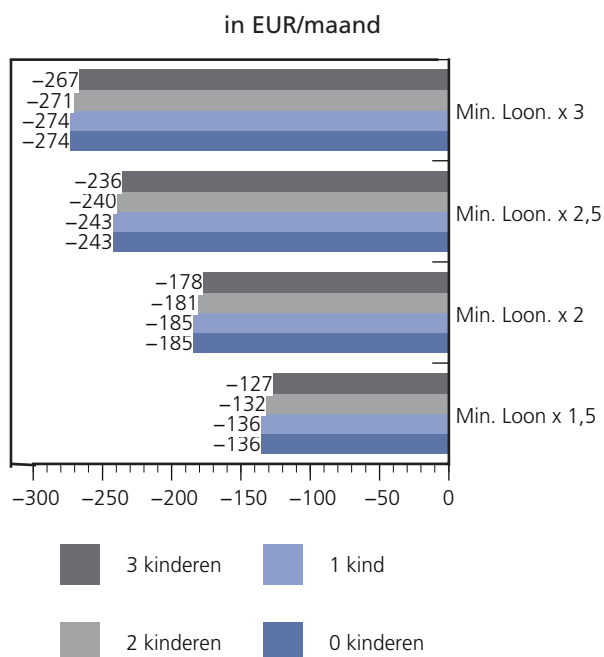


In absolute termen is er, bij gelijkblijvend loon, slechts een beperkte invloed van het aantal kinderen ten laste op de grootte van het inkomensverlies. Ze variëren evenwel sterk naargelang van het loon van de loopbaanonderbreker: minimaal 127 EUR wanneer de loopbaanonderbreker 1,5 maal het minimumloon verdient en maximaal 274 EUR wanneer hij 3 maal het minimumloon verdient.

In relatieve termen wordt de dubbele logica gevolgd.

De inkomensverliezen zijn hier beperkter in relatieve termen en onder gelijkblijvende omstandigheden dan bij alleenstaande loopbaanonderbrekers of loopbaanonderbrekers met een werkloze partner.

Grafiek 14
Inkomensverlies in EUR/maand en in % bij vermindering van prestaties met 1/5 via loopbaanonderbreking; 2 lonen; partner heeft een loon gelijk aan 2 maal het minimumloon

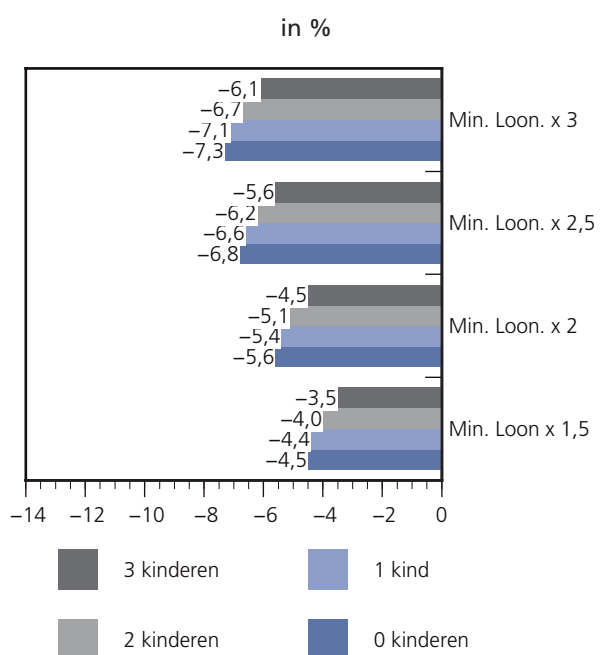
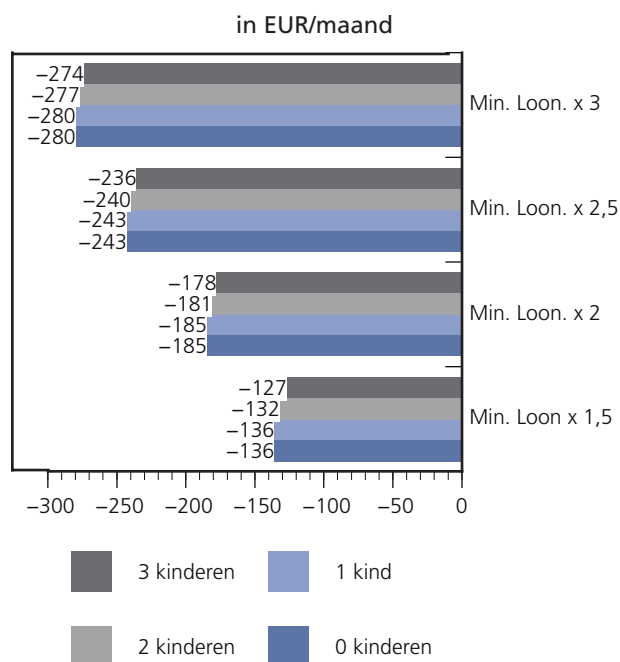


In absolute termen is er geen enkel verschil met de vorige simulatie met 2 lonen, waarin de partner 1,5 maal het minimumloon verdient. Onder gelijkblijvende voorwaarden wordt hetzelfde absolute inkomensverlies gemeten.

In relatieve termen wordt de dubbele logica gerespecteerd. Maar de inkomensverliezen zijn minder groot dan in de situatie waarin de partner 1,5 maal het minimumloon ver-

dient. Ze evolueren van 3,8 % (3 kinderen ten laste en de loopbaanonderbreker heeft 1,5 maal het minimumloon) tot 7,7 % (geen kinderen ten laste en de loopbaanonderbreker verdient 3 maal het minimumloon).

Grafiek 15
Inkomensverlies in EUR/maand en in % bij vermindering van prestaties met 1/5 via loopbaanonderbreking; 2 lonen; partner heeft een loon gelijk aan 2,5 maal het minimumloon

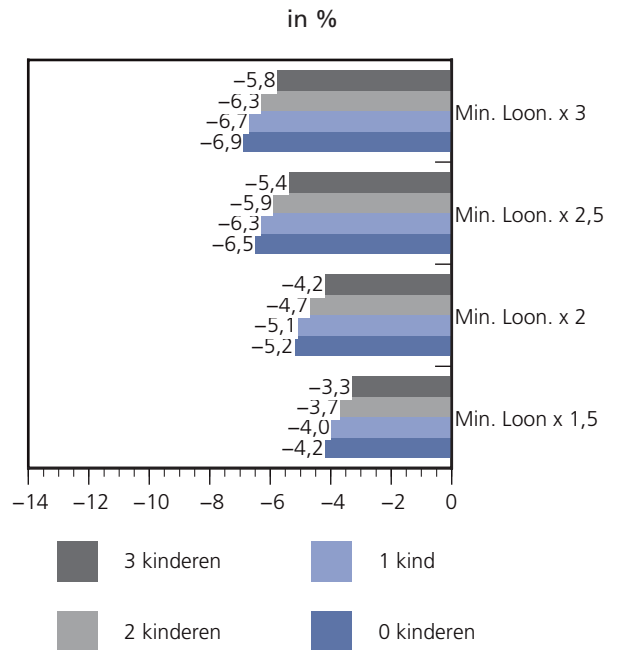
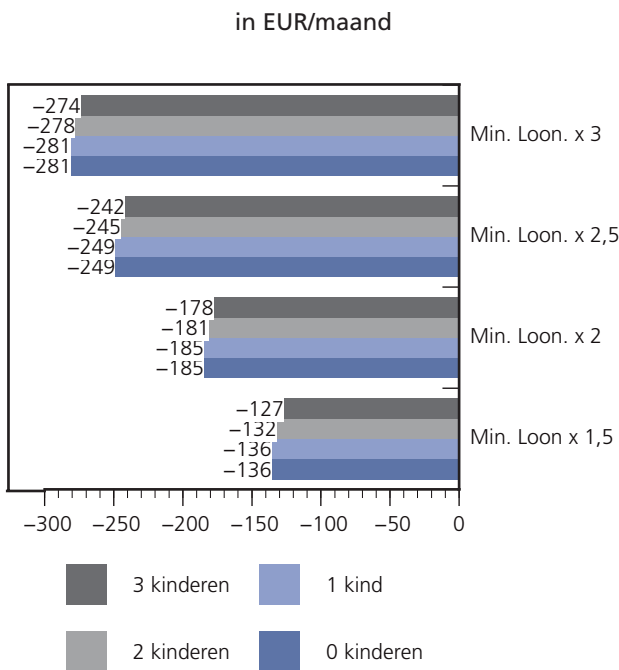


In absolute termen is er bijna geen verschil met de vorige simulaties met 2 lonen, waarin de partner 1,5 maal of 2 maal het minimumloon verdient. Uitzondering is de situatie waarin de partner 3 maal het minimumloon verdient. Daar liggen de inkomensverliezen iets hoger dan bij de 2 vorige simulaties.

In relatieve termen wordt de dubbele logica gerespecteerd. Zoals te verwachten zijn de inkomensverliezen nog minder groot dan in de vorige situaties waarin de loopbaanonderbreker 1,5 maal of 2 maal het minimumloon verdient. Ze evolueren van 3,5 % (3 kinderen ten laste en de loopbaanonderbreker heeft 1,5 maal het minimumloon) tot 7,3 % (geen kinderen ten laste en de loopbaanonderbreker verdient 3 maal het minimumloon).

Grafiek 16

Inkomensverlies in EUR/maand en in % bij vermindering van prestaties met 1/5 via loopbaanonderbreking; 2 lonen; partner heeft een loon gelijk aan 3 maal het minimumloon

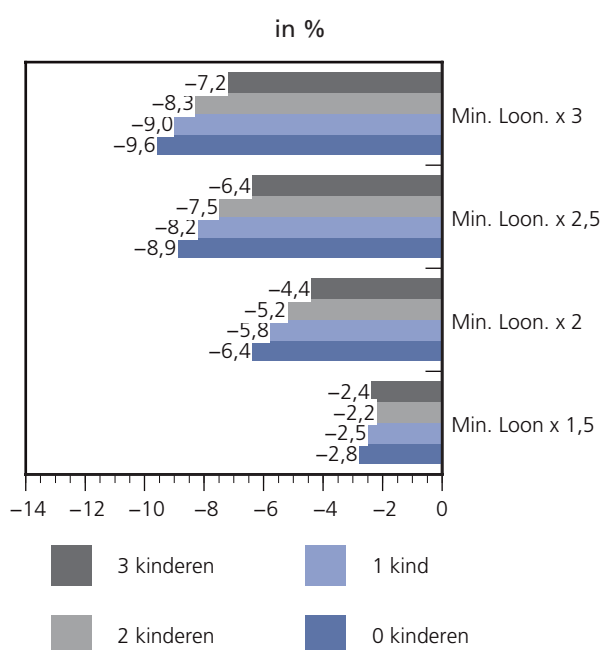
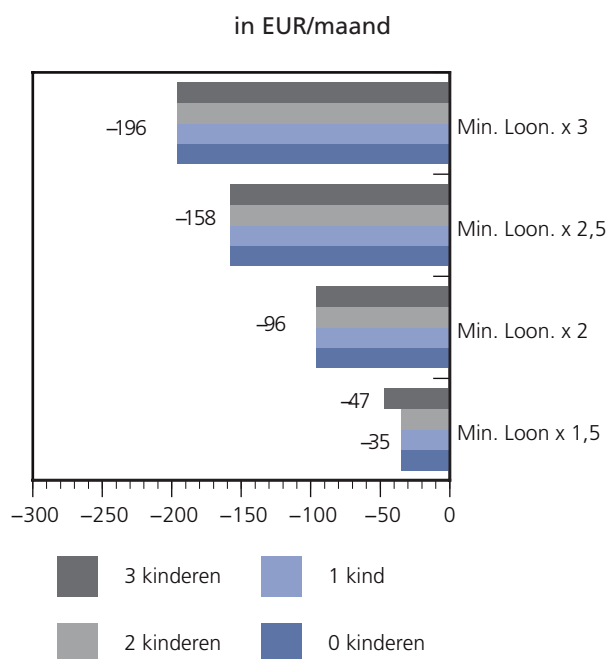


In absolute termen zijn er enkele verschillen met de vorige simulaties met 2 lonen, waarin de partner 1,5 maal, 2 maal of 2,5 maal het minimumloon verdient. Deze situeren zich bij de situatie waarin de partner 3 maal het minimumloon verdient en bij de situatie waarin de partner 2,5 maal het minimumloon verdient, waarin het inkomensverlies iets groter is.

In relatieve termen blijft de dubbele logica onverkort geldig. Zoals te verwachten zijn de inkomensverliezen nog minder groot dan in de vorige situaties waarin de loopbaanonderbreker 1,5 maal, 2 of 2,5 maal het minimumloon verdient. Ze evolueren van 3,3 % (3 kinderen ten laste en de loopbaanonderbreker heeft 1,5 maal het minimumloon) tot 6,9 % (geen kinderen ten laste en de loopbaanonderbreker verdient 3 maal het minimumloon).

Simulaties bij tijdkrediet voor werknemers van 50 jaar of ouder

Grafiek 17
Inkomensverlies in EUR/maand en in % bij vermindering van prestaties met 1/5 via tijdkrediet van alleenstaande

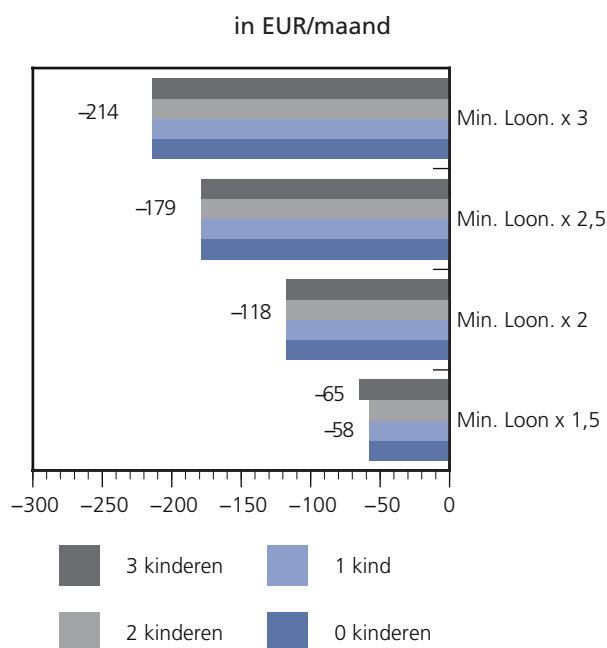


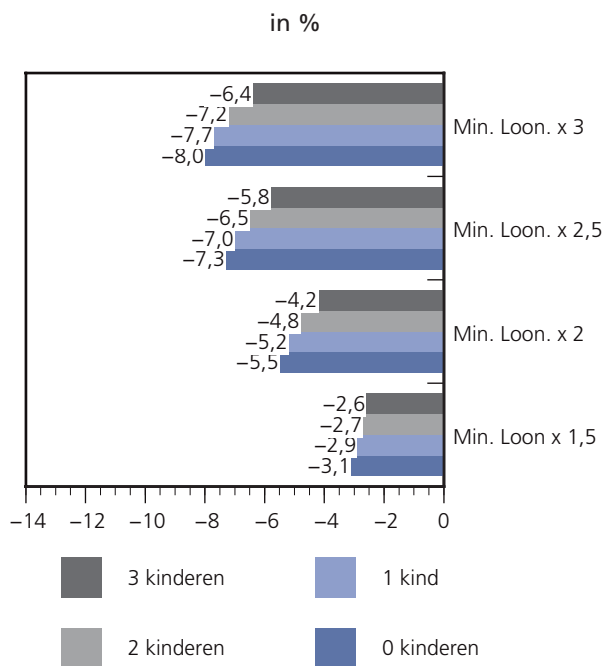
Het inkomensverlies in EUR per maand is het hoogst wanneer het loon van de alleenstaande gelijk was aan 3 maal het minimumloon (196 EUR). Het daalt naargelang het loon van degene die tijdkrediet neemt lager is tot 35 EUR bij een loon van 1,5 maal het minimum. Stippen we aan dat door de toeslag die alleenstaanden krijgen in het stelsel van tijdkrediet het verlies althans in absolute termen wat getemperd wordt ten opzichte van andere huishoudtypes die hierna aan bod komen.

Bij gelijkblijvend loon speelt het aantal kinderen ten laste geen rol in de grootte van het absolute inkomensverlies, behalve als het oorspronkelijke loon gelijk is aan het 1,5 maal het minimumloon. In dat geval is het verlies groter bij 3 kinderen ten laste (-47 EUR tegen -35 EUR in de andere gevallen).

In relatieve termen wordt de dubbele logica goed gevolgd. De uitzondering vinden we terug bij een loon van 1,5 maal het minimumloon. Daar is het inkomensverlies bij 3 kinderen ten laste iets groter dan met 2 kinderen ten laste.

Grafiek 18
Inkomensverlies in EUR/maand en in % bij vermindering van prestaties met 1/5 via tijdkrediet; 1 loon en 1 werkloosheidsuitkering samenwonende 1^{ste} periode (B1)



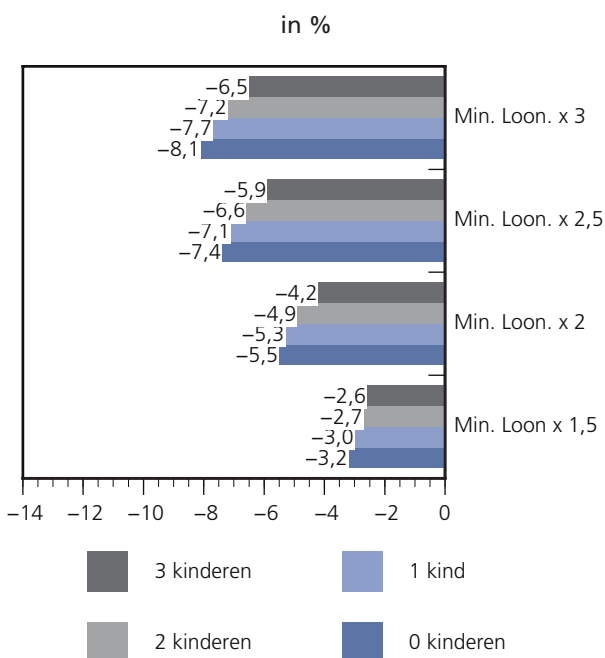
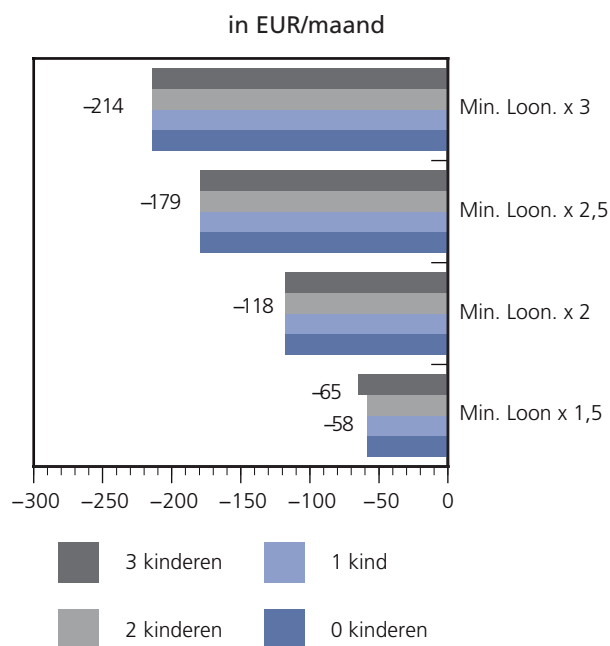


In een huishouden met twee inkomens, bestaande uit een loon en een werkloosheidsuitkering tijdens de 1^{ste} periode is het absolute inkomensverlies het grootst (214 EUR) wanneer het loon gelijk is aan 3 maal het minimumloon. Het is het kleinst (58 EUR) bij een koppel zonder kinderen of met 1 of 2 kinderen als de loontrekkende een loon heeft gelijk aan het 1,5 maal het minimumloon.

Net als in vorige simulatie heeft in absolute termen bij gelijkblijvend loon het aantal kinderen ten laste geen tastbare invloed.

In relatieve termen geldt de dubbele logica.

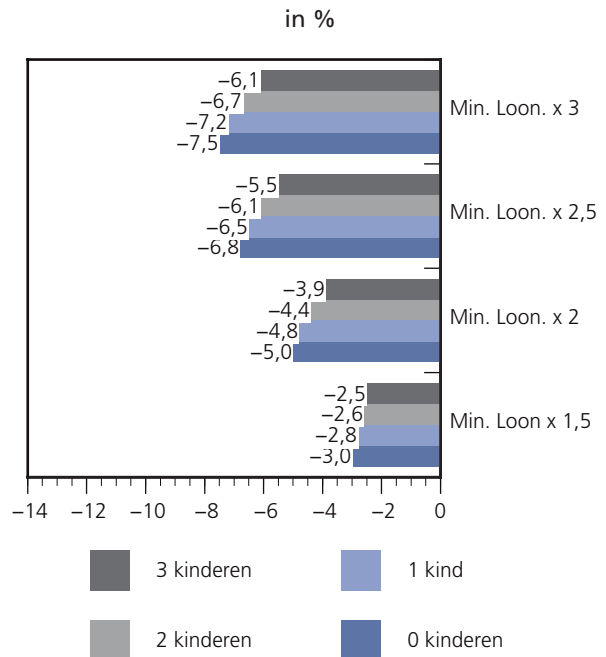
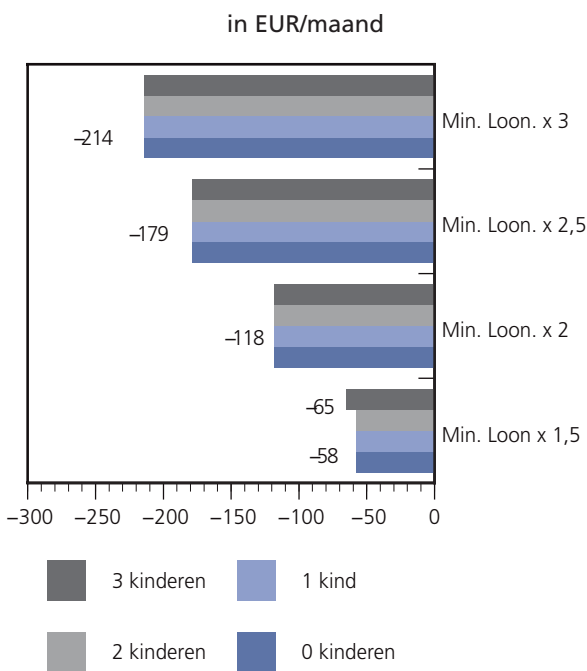
Grafiek 19
Inkomensverlies in EUR/maand en in % bij vermindering van prestaties met 1/5 via tijdskrediet; 1 loon en 1 werkloosheidsuitkering samenwonende 2^{ste} periode 50 t/m 54 jaar met anciënniteitstoeslag (B3)



De simulatie met een loon gekoppeld aan een werkloosheidsuitkering in de 2^{de} periode met anciënniteitstoelage voor de leeftijdsklasse van 50 tot en met 54 jaar geeft op het vlak van inkomensverliezen nagenoeg dezelfde resultaten als de vorige simulatie (loon gekoppeld aan werkloosheidsuitkering 1^{ste} periode). Dit geldt zowel voor de absolute als de relatieve verschillen.

Dat hoeft ook niet te verwonderen aangezien de gemiddelde werkloosheidsuitkeringen in onze simulatie niet zoveel van elkaar verschillen (735,54 EUR voor 1^{ste} vergoedingsperiode en 694,01 EUR voor 2^{de} tussen 50 en 54 jaar of 6 % meer).

Grafiek 20
Inkomensverlies in EUR/maand en in % bij vermindering van prestaties met 1/5 via tijdkrediet; 1 loon en 1 werkloosheidsuitkering samenwonende 2^{de} periode (58 jaar en +) met anciënniteitstoelage (B3)

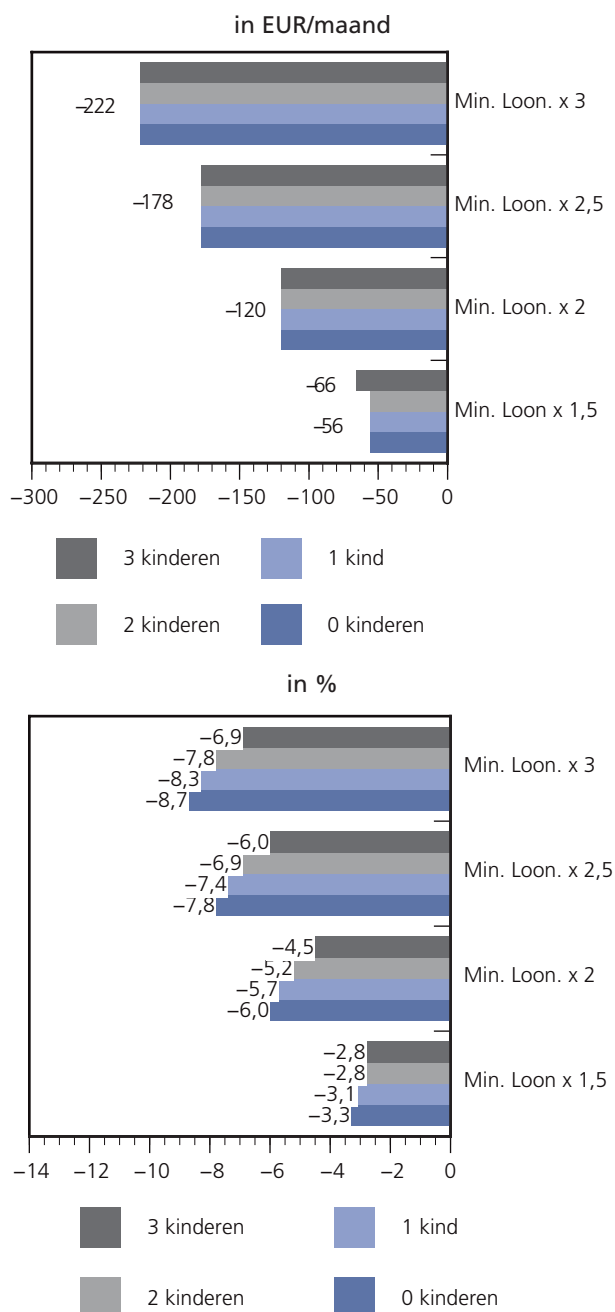


De werkloosheidsuitkeringen met anciënniteitstoelage in de 2^{de} periode worden vanaf de leeftijd van 58 jaar in onze simulaties volledig vrijgesteld van belastingen.

Toch lijkt het resultaat qua inkomensverliezen en -winsten op de twee vorige simulaties met werkloosheidsuitkeringen in de 1^{ste} en 2^{de} periode voor de leeftijdsklasse 50 tot en met 54 jaar zowel in absolute als in relatieve termen. In relatieve termen zijn de inkomensverliezen wel een beetje kleiner. Een bijkomende verklaring hiervoor, naast het belastingvoordeel, is dat de gemiddelde werkloosheidsuitkering met anciënniteitstoelage voor 58-plussers in onze simulaties 22 % hoger ligt dan die voor 50- tot 54-jarigen (850,17 EUR tegen 694,01 EUR), zodat relatief minder inkomensverlies in het gezin geleden wordt dan wanneer de partner een lagere uitkering heeft.

We hebben bewust geen simulatie gemaakt met een loon gekoppeld aan een werkloosheidsuitkering in de 2^{de} periode met anciënniteitstoelage voor de leeftijdsklasse van 55 jaar tot minder dan 58 jaar. Blijkens de resultaten van de vorige twee simulaties kan men gerust stellen dat ook hier de resultaten ongeveer gelijk zouden geweest zijn aan die voor de leeftijdsklassen 50-54 jaar en 58 jaar en ouder.

Grafiek 21
Inkomensverlies in EUR/maand en in % bij vermindering van prestaties met 1/5 via tijdskrediet; 1 loon en 1 werkloosheidsuitkering samenwonende 3^{de} periode met anciënniteitstoeslag (P3)



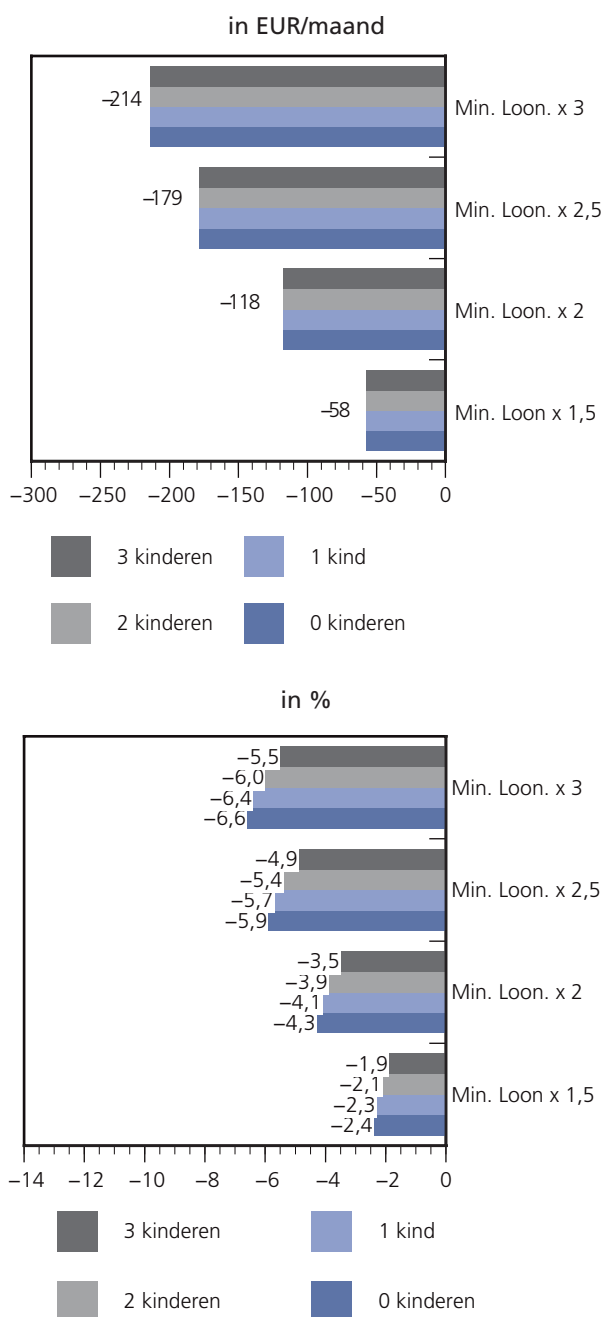
Ook wanneer een loon gekoppeld wordt aan een werkloosheidsuitkering met anciënniteitstoeslag voor de 3^{de} periode liggen de inkomensverliezen in de buurt van de vorige simulaties.

De inkomensverliezen variëren in absolute termen van 56 EUR (1,5 maal het minimumloon en 0, 1 of 2 kinderen ten laste) tot 222 EUR bij een loon gelijk aan 3 maal het minimumloon.

In relatieve termen geldt de reeds voorheen vastgestelde dubbele logica.

Bij vergelijking van de simulaties met een werkloze partner bemerken we ook de logica dat hoe kleiner de werkloosheidsuitkering is, hoe groter het relatieve inkomensverlies is voor het gezin. Dat is ook begrijpelijk aangezien de loonsvermindering door tijdskrediet ruimer gecompenseerd wordt als de werkloosheidsuitkering van de partner hoger is.

Grafiek 22
Inkomensverlies in EUR/maand en in % bij vermindering van prestaties met 1/5 via tijdskrediet; 2 lonen; partner heeft een loon gelijk aan 1,5 maal het minimumloon

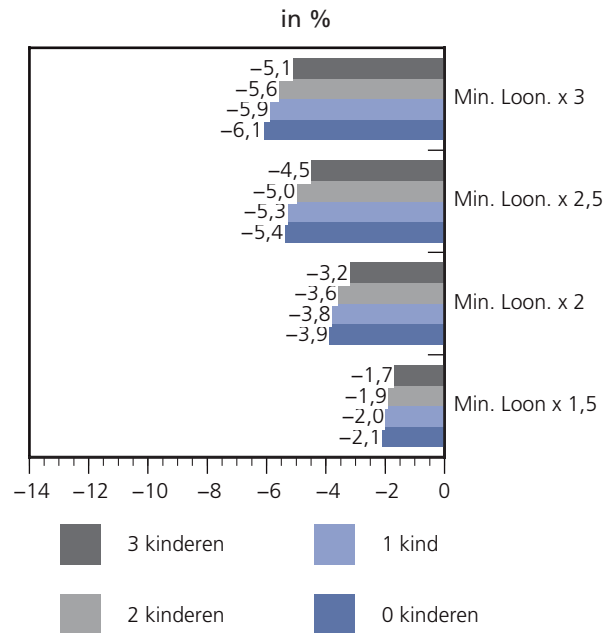
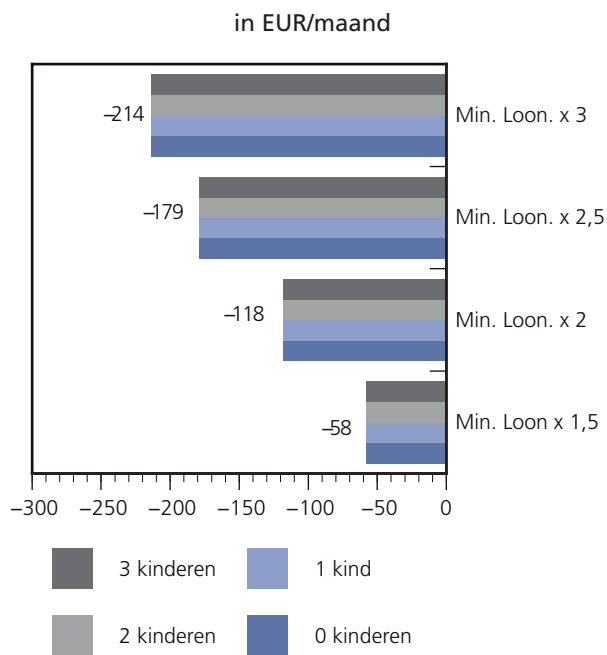


De simulatie gebeurt met twee 50-plussers waarbij de partner van degene die tijdskrediet neemt een loon gelijk aan 1,5 maal het minimumloon heeft.

In absolute termen is er zonder uitzondering geen invloed van het aantal kinderen ten laste op het bedrag van het inkomensverlies dat varieert van 58 EUR als degene die tijdskrediet neemt 1,5 maal het minimumloon verdient tot 214 EUR als deze 3 maal het minimumloon verdient.

In relatieve termen wordt de dubbele logica strikt gevolgd. De relatieve inkomensverliezen variëren van 1,9 % tot 6,6 % en zijn dus kleiner dan in voorgaande simulaties met slechts één loon.

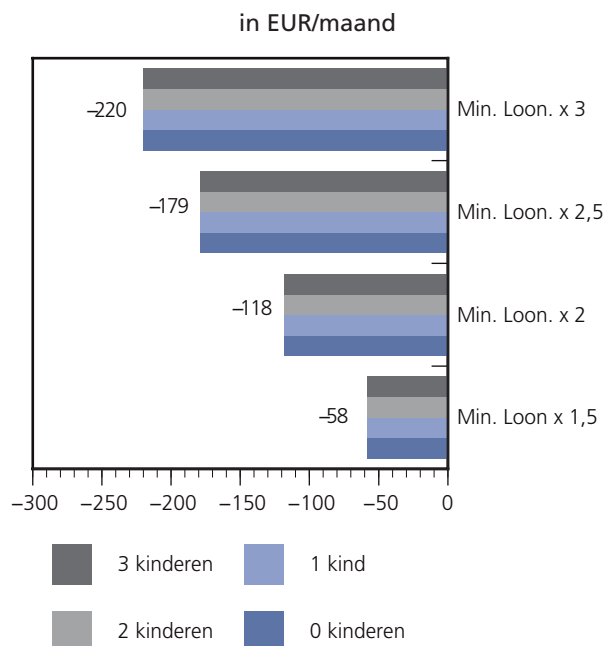
Grafiek 23
Inkomensverlies in EUR/maand en in % bij vermindering van prestaties met 1/5 via tijdskrediet; 2 lonen; partner heeft een loon gelijk aan 2 maal het minimumloon

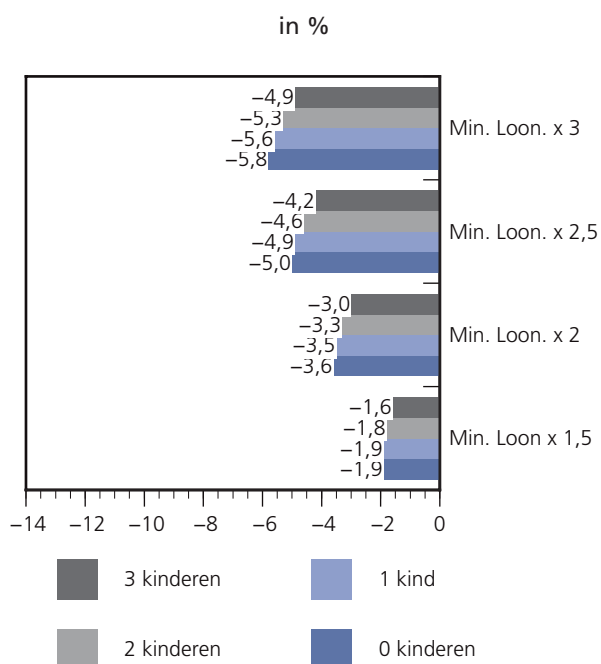


In absolute termen bedraagt het inkomensverlies onder gelijkblijvende voorwaarden precies hetzelfde als in voorgaande simulatie met 2 lonen.

In relatieve termen wordt de dubbele logica ook hier strikt gevolgd. Het inkomensverlies is beperkter dan in de simulaties waarin de partner een loon van 1,5 maal het minimumloon heeft en varieert van 1,7 % tot 6,1 %.

Grafiek 24
Inkomensverlies in EUR/maand en in % bij vermindering van prestaties met 1/5 via tijdskrediet; 2 lonen; partner heeft een loon gelijk aan 2,5 maal het minimumloon

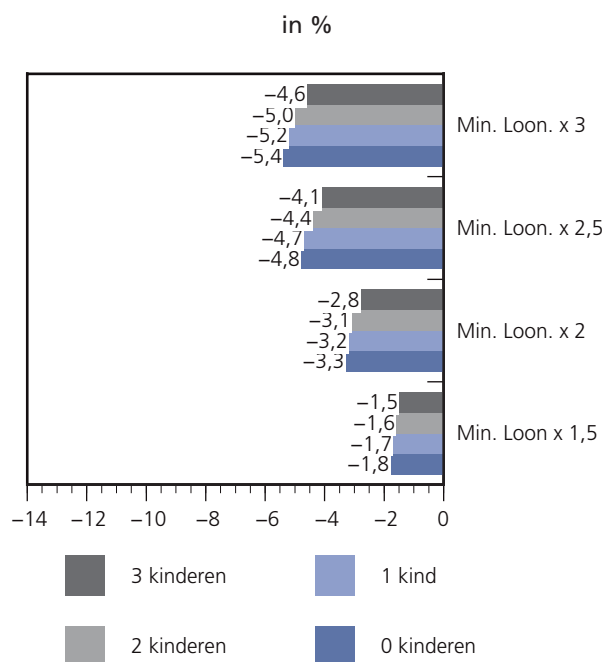
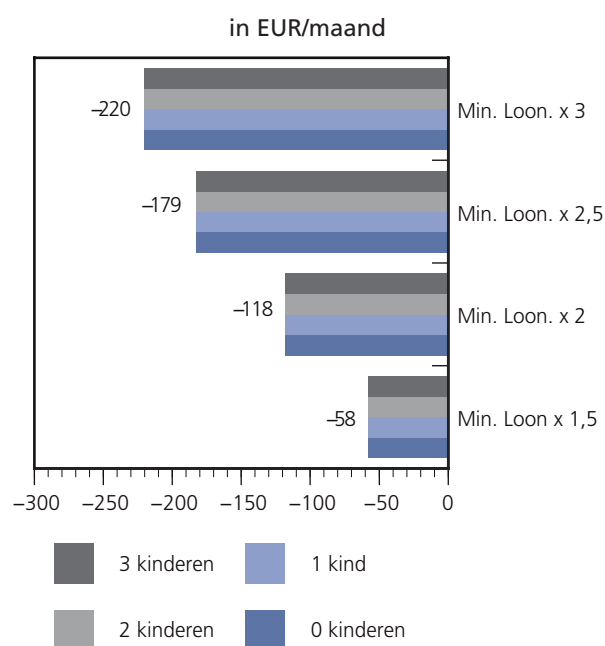




In absolute termen is er enkel een verschil met de twee voorgaande simulaties wanneer degene die tijdskrediet neemt een loon gelijk aan 3 maal het minimumloon heeft. In dat geval loopt het inkomensverlies op tot 220 EUR in plaats van tot 214 EUR.

In relatieve termen wordt de dubbele logica strikt gevolgd. Het relatieve inkomensverlies varieert tussen 1,6 % en 5,8 %. Het wordt ook weer iets kleiner dan bij voorgaande simulaties met 2 lonen waarbij de partner van degene die tijdskrediet neemt 1,5 of 2 maal het minimumloon heeft.

Grafiek 25
Inkomensverlies in EUR/maand en in % bij vermindering van prestaties met 1/5 via tijdskrediet; 2 lonen; partner heeft een loon gelijk aan 3 maal het minimumloon



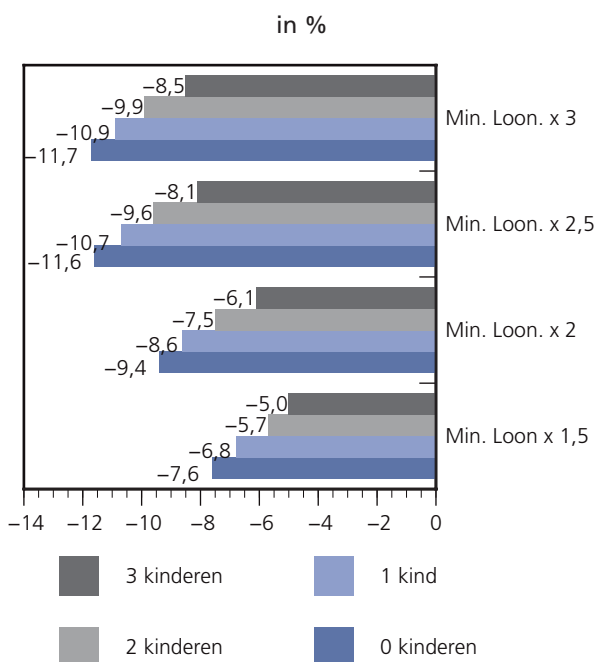
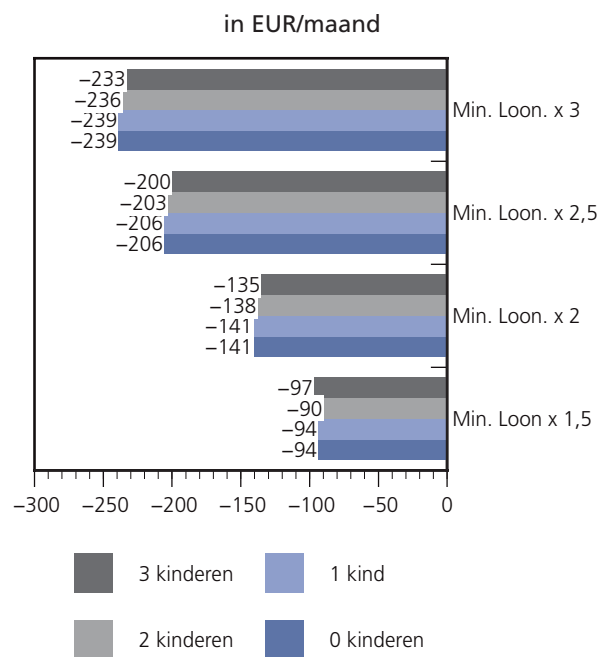
Het inkomensverlies is in absolute termen praktisch hetzelfde onder gelijke omstandigheden als in de simulatie met 2,5 maal het minimumloon. Een verschil vindt men in de simulatie waarin degene die tijdskrediet neemt 183 EUR verliest in plaats van 179 EUR.

In relatieve termen wordt de dubbele logica strikt gevolgd. De relatieve inkomensverliezen variëren hier van 1,5 % tot 5,4 %.

De relatieve inkomensverliezen worden weer iets kleiner tegenover de andere simulaties met 2 lonen. Een hoger loon van de partner beperkt in relatieve termen namelijk het inkomensverlies in het gezin wanneer de andere partner loonverlies lijdt door tijdskrediet. Hieruit kan men de regel afleiden dat naarmate het loon van de partner hoger is onder gelijkblijvende voorwaarden het relatief inkomensverlies voor het gezin kleiner is

Simulaties bij loopbaanonderbreking voor werknemers van 50 jaar of ouder

Grafiek 26
Inkomensverlies in EUR/maand en in % bij vermindering van prestaties met 1/5 via loopbaanonderbreking van alleenstaande

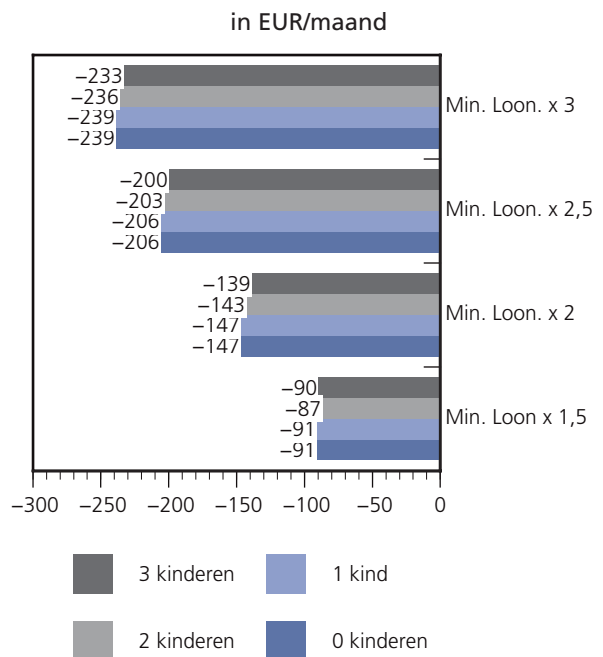


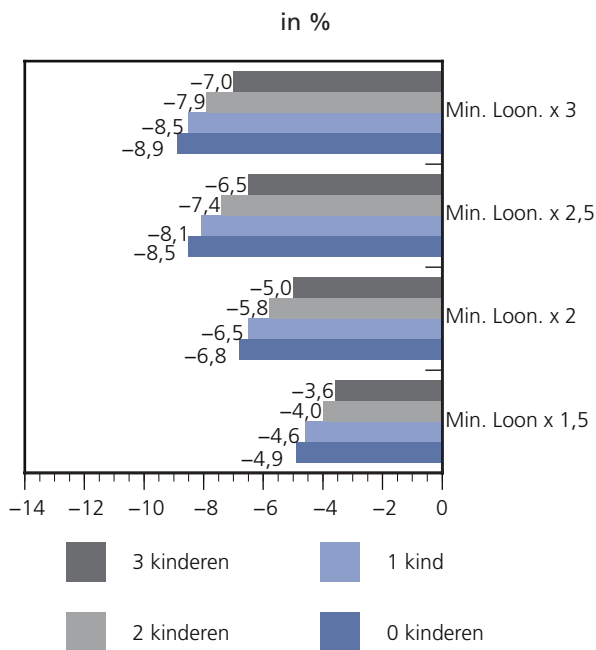
Het inkomensverlies in EUR per maand is het hoogst wanneer het loon van de alleenstaande gelijk was aan 3 maal het minimumloon (239 EUR). Het daalt naargelang het loon lager is tot 90 EUR bij een loon van 1,5 maal het minimumloon. Bij gelijkblijvend loon van de loopbaanonderbreker speelt het aantal kinderen ten laste wel een kleine rol vanaf 2 kinderen ten laste in tegenstelling met tijdskrediet, waar dit element helemaal niet speelde. Dat komt door de verhoogde uitkering voor een 2^{de} en een 3^{de} kind. Alleen bij een loon van 1,5 maal het minimumloon wordt een omgekeerde logica gevolgd bij 3 kinderen ten laste omwille van fiscale redenen.

In relatieve termen wordt de dubbele logica die we in de andere simulaties reeds opmerkten strikt gevolgd. Uitzonderingen zoals bij tijdskrediet in dezelfde omstandigheden komen hier niet voor onder invloed van de toeslagen voor 2^{de} en 3^{de} kind die bij loopbaanonderbreking van toepassing zijn. Deze toeslagen zorgen er ook voor dat de verschillen in inkomensverlies naargelang van het aantal kinderen iets meer uitgesproken zijn dan bij tijdskrediet.

Het inkomensverlies in relatieve termen varieert van 5 % bij een loon van 1,5 maal het minimumloon met 3 kinderen ten laste tot 11,7 % bij een loon van 3 maal het minimumloon en geen kinderen ten laste.

Grafiek 27
Inkomensverlies in EUR/maand en in % bij vermindering van prestaties met 1/5 via loopbaanonderbreking; 1 loon en partner heeft werkloosheidsuitkering samenwonende 1^{ste} periode (B1)



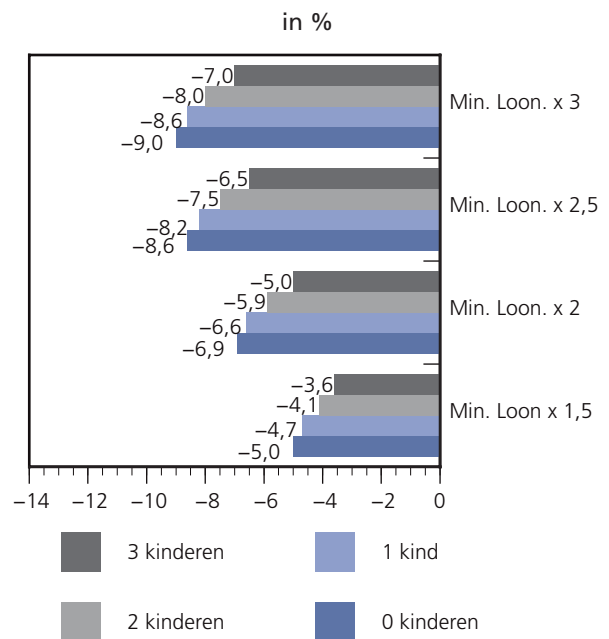
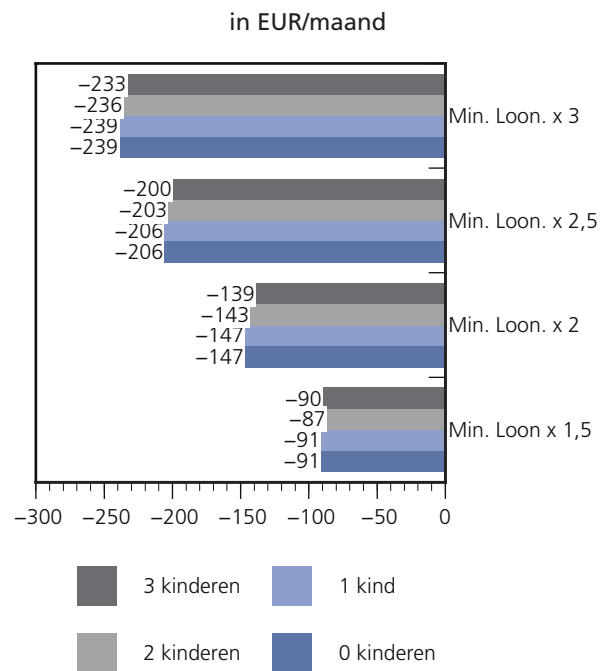


In een huishouden met twee inkomens, bestaande uit een loon en een werkloosheidsuitkering tijdens de 1ste periode is het absolute inkomensverlies het grootst (239 EUR) wanneer het loon van de loopbaanonderbreker gelijk is aan 3 maal het minimumloon en er geen of één kind ten laste is. Het is het kleinst (87 EUR) bij een koppel met 2 kinderen ten laste als de loopbaanonderbreker een loon heeft gelijk aan het 1,5 maal het minimumloon.

Net als in vorige simulatie heeft in absolute termen bij gelijkblijvend loon het aantal kinderen ten laste enige zij het een zeer geringe invloed op de grootte van het inkomensverlies.

In relatieve termen is het inkomensverlies bij gelijk aantal kinderen ten laste groter naarmate het loon van de loontrekkende hoger is (tot 8,9 % bij een loon van 3 maal het minimum tegen 4,9 % bij een loon van 1,5 maal het minimum als er geen kinderen ten laste zijn). Het ander deel van de dubbele logica geldt hier onverkort: bij gelijk loon is het inkomensverlies kleiner naarmate het aantal kinderen ten laste hoger is.

Grafiek 28
Inkomensverlies in EUR/maand en in % bij vermindering van prestaties met 1/5 via loopbaanonderbreking; 1 loon en partner heeft werkloosheidsuitkering samenwonende 2^{de} periode 50 t/m 54 jaar met anciënniteitstoelage (B3)



De simulatie met een loon gekoppeld aan een werkloosheidsuitkering in de 2^{de} vergoedingsperiode met anciënniteitstoelage voor de leeftijdsklasse van 50 tot en met 54 jaar geeft nagenoeg dezelfde resultaten als de vorige simulatie (loon gekoppeld aan werkloosheidsuitkering 1^{ste} periode). In absolute termen is er geen enkel verschil en in relatieve termen enkel soms een verschil met 0,1 procentpunt.

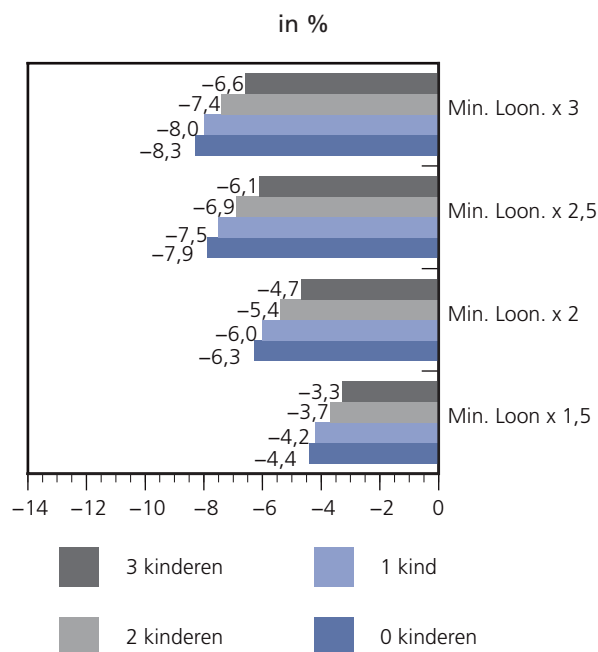
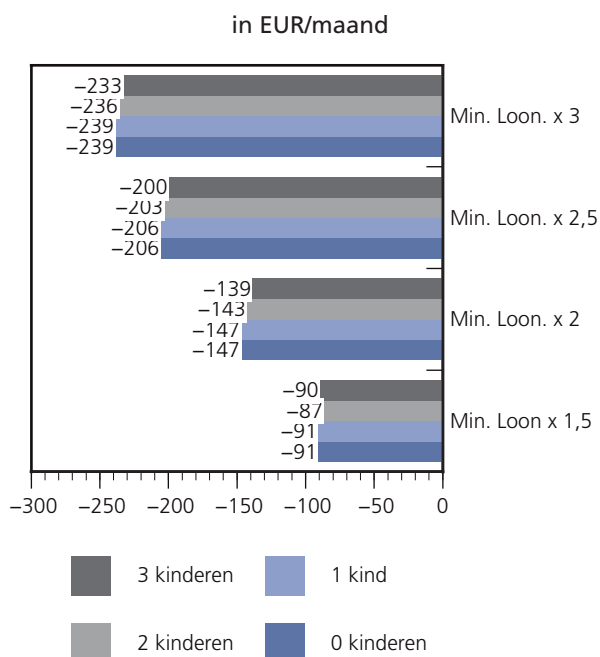
Dat hoeft ook niet te verwonderen aangezien de werkloosheidsuitkeringen niet zoveel van elkaar verschillen in onze simulaties. De gemiddelde werkloosheidsuitkering voor de 1ste vergoedingsperiode (735,54 EUR) ligt slechts 6 % hoger dan die voor de 2^{de} voor 50- tot 54-jarigen (694,01 EUR).

In absolute termen loopt het inkomensverlies op van 87 EUR bij een loon van 1,5 maal het minimumloon en 2 kinderen ten laste tot 239 EUR (bij loon gelijk aan 3 maal minimumloon en 1 kind of geen kinderen ten laste).

In relatieve termen wordt de dubbele logica strikt gevolgd.

Grafiek 29

Inkomensverlies in EUR/maand en in % bij vermindering van prestaties met 1/5 via loopbaanonderbreking; 1 loon en partner heeft werkloosheidsuitkering samenwonende 2^{de} periode (58 jaar en +) met anciënniteitstoelage (B3)

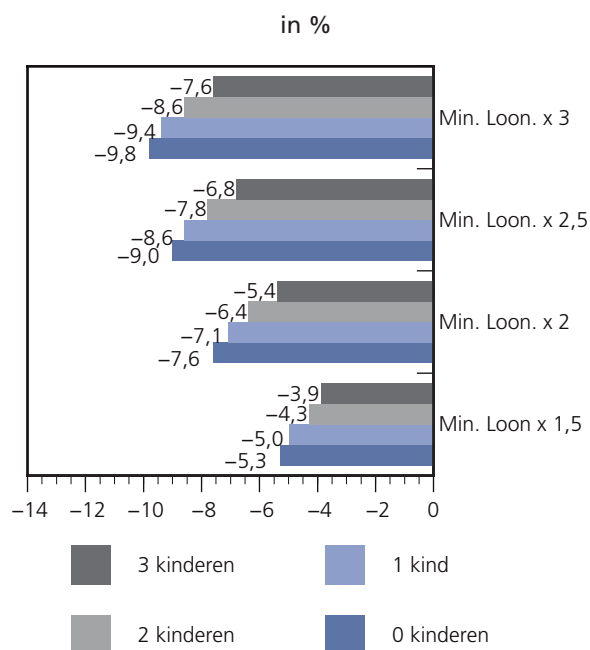
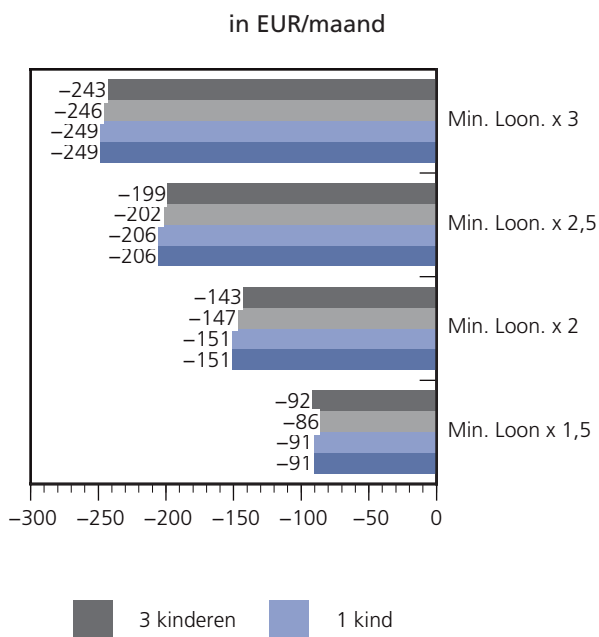


De inkomensverliezen in absolute termen zijn in de situatie waar de werkloze partner 58 jaar is of ouder is even groot als in de situatie waar de werkloze partner 50 tot 54 jaar oud is.

In relatieve termen zijn de inkomensverliezen iets beperkter dan wanneer de werkloze partner tussen 50 en 54 jaar oud zou zijn. Dat komt omdat er een belastingvoordeel is voor werklozen vanaf 58 jaar met anciënniteitstoelage en omdat de werkloosheidsuitkering met anciënniteitstoelage ruim 22 % hoger ligt.

De simulatie met een werkloze partner van 55 jaar tot minder dan 58 jaar oud met een anciënniteitstoelage is niet gedaan. Uit de twee vorige simulaties blijkt evenwel dat het resultaat niet veel van deze zal verschillen.

Grafiek 30
Inkomensverlies in EUR/maand en in % bij vermindering van prestaties met 1/5 via loopbaanonderbreking; 1 loon en partner heeft werkloosheidsuitkering samenwonende 3^{de} periode met anciënniteitstoeslag (P3)

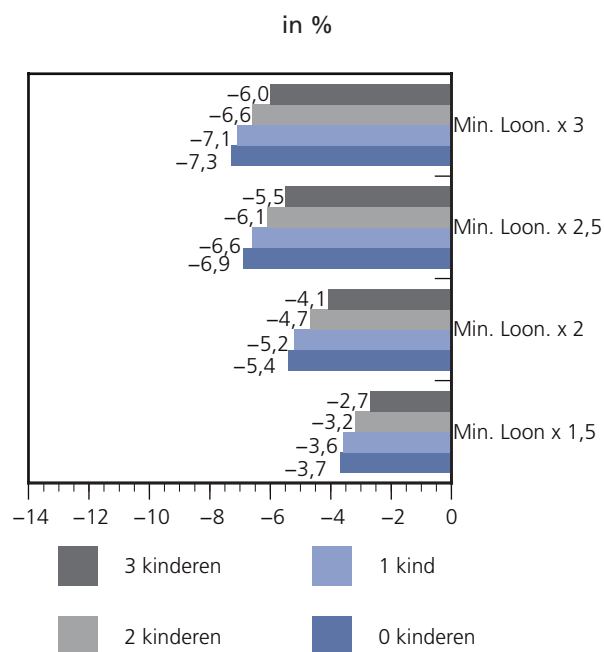
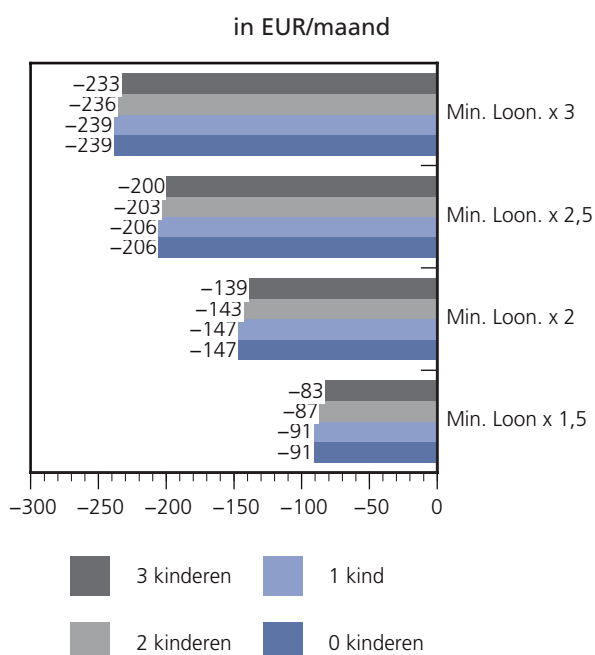


Wat de absolute inkomensverliezen betreft is er een klein verschil met de vorige simulaties in de 2^{de} vergoedingsperiode, in die zin dat het inkomensverlies er iets groter is.

In relatieve termen zijn de inkomensverliezen duidelijk hoger dan in de simulaties met betrekking tot de 2^{de} periode. De dubbele logica blijft onverkort van kracht.

Wanneer we de simulaties met een werkloze partner met elkaar vergelijken blijkt dat de logica dat hoe kleiner de werkloosheidsuitkering is hoe groter het relatieve inkomensverlies is, gevolgd wordt.

Grafiek 31
Inkomensverlies in EUR/maand en in % bij vermindering van prestaties met 1/5 via loopbaanonderbreking; 2 lonen; partner heeft een loon gelijk aan 1,5 maal het minimumloon

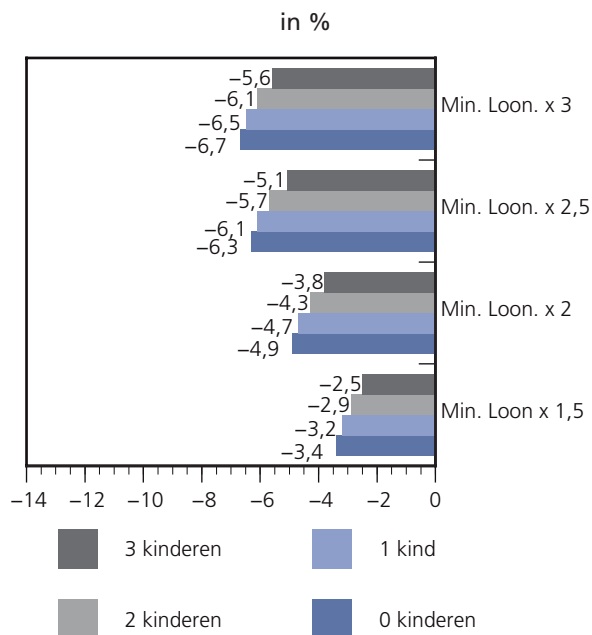
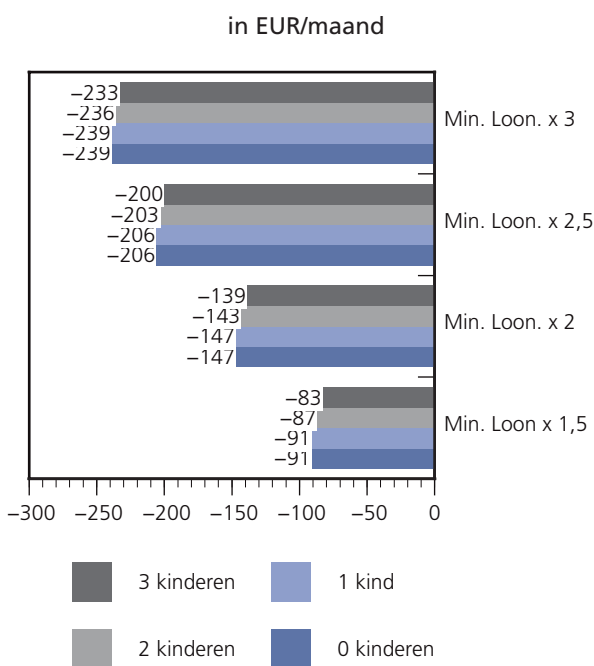


De simulatie gebeurt met twee 50-plussers waarbij de partner van degene die loopbaanonderbreking neemt 1,5 maal het minimumloon heeft.

In absolute termen is er enige – zij het geringe - invloed van het aantal kinderen ten laste op het bedrag van het inkomensverlies. Dat varieert van 87 EUR als de loopbaanonderbreker 1,5 maal het minimumloon verdient tot 239 EUR als deze 3 maal het minimumloon verdient. Deze bedragen komen overeen met het verlies dat genoteerd werd in de simulaties met een partner die werkloosheidsuitkeringen geniet in de eerste en tweede vergoedingsperiode.

In relatieve termen wordt de dubbele logica strikt gevolgd. De relatieve inkomensverliezen variëren van 2,7 % tot 7,3 % en zijn dus kleiner dan in voorgaande simulaties met slechts één loon.

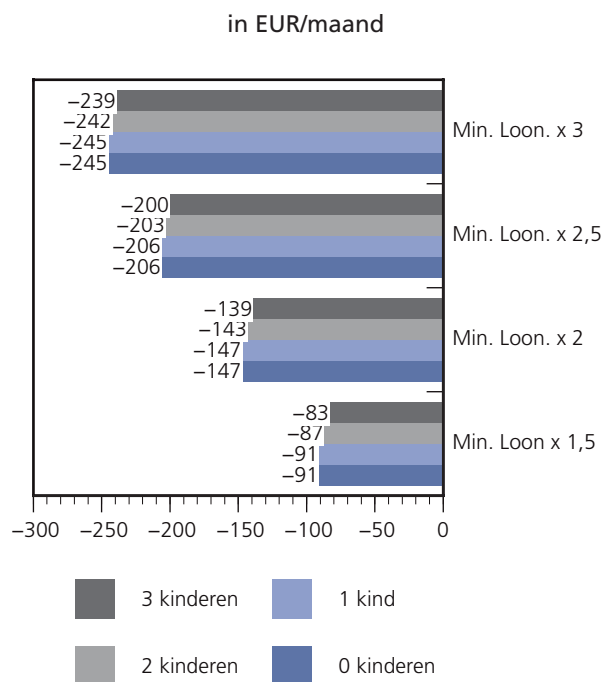
Grafiek 32
Inkomensverlies in EUR/maand en in % bij vermindering van prestaties met 1/5 via loopbaanonderbreking; 2 lonen; partner heeft een loon gelijk aan 2 maal het minimumloon

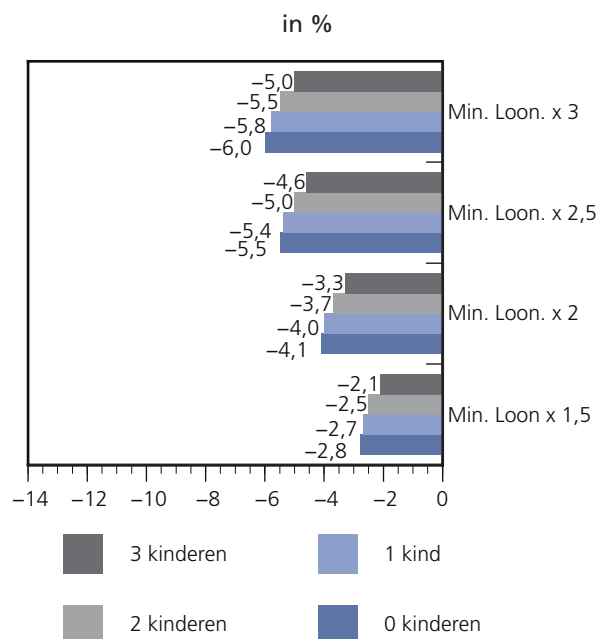
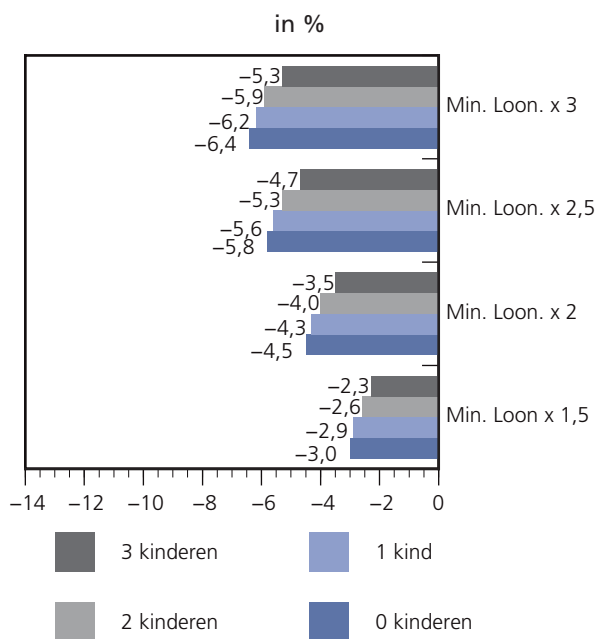


In absolute termen bedraagt het inkomensverlies onder gelijkblijvende voorwaarden precies hetzelfde als in voorgaande simulatie met 2 lonen.

In relatieve termen wordt de dubbele logica ook hier strikt gevolgd. Het inkomensverlies is beperkter dan in de simulaties waarin de partner een loon van 1,5 maal het minimumloon heeft en varieert van 2,5 % tot 6,7 %.

Grafiek 33
Inkomensverlies in EUR/maand en in % bij vermindering van prestaties met 1/5 via loopbaanonderbreking; 2 lonen; loopbaanonderbreking bij partner met een loon gelijk aan 2,5 maal het minimumloon





De inkomensverliezen zijn hier in absolute termen hetzelfde als in de vorige simulaties met 2 lonen.

In relatieve termen zijn de inkomensverliezen weer wat kleiner dan in de vorige simulaties waar de partner van de loopbaanonderbreker een lager loon had.

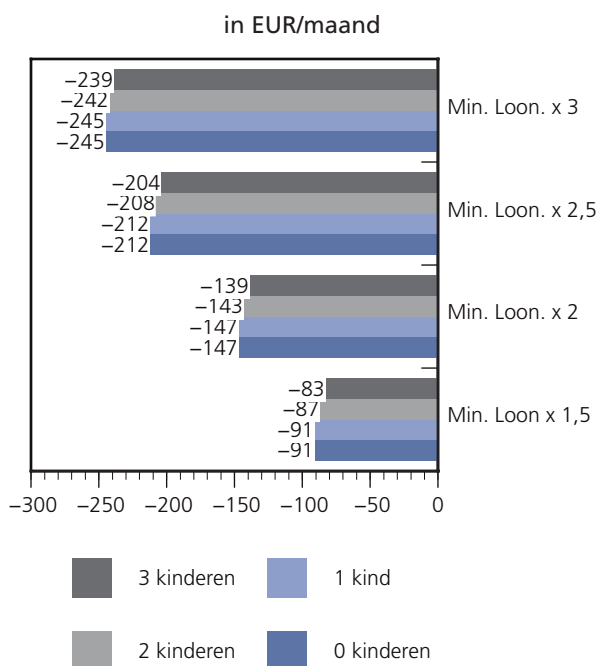
De dubbele logica wordt strikt gevolgd.

Grafiek 34

Inkomensverlies in EUR/maand en in % bij vermindering van prestaties met 1/5 via loopbaanonderbreking; 2 lonen; partner heeft een loon gelijk aan 3 maal het minimumloon

De inkomensverliezen in absolute termen komen overeen met de vorige simulaties met 2 lonen, behalve voor wat betreft de simulatie als de partner van de loopbaanonderbreker 2,5 maal het minimumloon verdient. In dat geval zijn de inkomensverliezen iets groter.

inzake relatieve inkomensverliezen geldt strikt de dubbele logica. Ze zijn ook wat minder groot dan in de vorige simulaties waarin de partner van de loopbaanonderbreker een lager loon had. Dat is ook begrijpelijk aangezien het inkomensverlies dat de loopbaanonderbreker in de verschillende loonsimulaties lijdt telkens ruimer gecompenseerd wordt door het hoger loon van de partner.



Bijlage 5

Algemeen overzicht van alle simulaties - inkomensverlies in % bij vermindering van prestaties 1/5

- 50-jarigen

Loon van degene die prestaties vermindert	minimum x 1,5				minimum x 2				minimum x 2,5				minimum x 3			
	0	1	2	3	0	1	2	3	0	1	2	3	0	1	2	3
Huishoudtypes	Loopbaanonderbreking - 50 j															
1 loon	-11,2	-10,1	-8,5	-7,2	-11,6	-10,6	-9,3	-7,6	-13,6	-12,6	-11,3	-9,5	-13,4	-12,5	-11,4	-9,8
1 loon en 1 werkloosheidsuitkering P	-8,6	-8,1	-7,1	-6,2	-10,1	-9,5	-8,5	-7,3	-10,8	-10,3	-9,4	-8,1	-9,9	-9,5	-8,7	-7,7
1 loon en 1 werkloosheidsuitkering B2	-7,0	-6,6	-5,8	-5,1	-9,0	-8,5	-7,7	-6,5	-10,3	-9,8	-9,0	-7,8	-9,1	-8,7	-8,0	-7,1
1 loon en 1 werkloosheidsuitkering B1	-7,3	-6,8	-6,1	-5,3	-8,6	-8,2	-7,4	-6,3	-10,0	-9,6	-8,8	-7,7	-10,2	-9,8	-9,1	-8,0
2 lonen: loon partner = minimum x 1,5	-5,6	-5,3	-4,8	-4,1	-6,8	-6,5	-6,0	-5,3	-8,1	-7,8	-7,3	-6,5	-8,4	-8,1	-7,6	-6,8
2 lonen: loon partner = minimum x 2	-5,0	-4,8	-4,3	-3,8	-6,2	-5,9	-5,5	-4,9	-7,4	-7,2	-6,7	-6,0	-7,7	-7,5	-7,0	-6,4
2lonen: loon partner = minimum x 2,5	-4,5	-4,4	-4,0	-3,5	-5,6	-5,4	-5,1	-4,5	-6,8	-6,6	-6,2	-5,6	-7,3	-7,1	-6,7	-6,1
2 lonen: loon partner = minimum x 3	-4,2	-4,0	-3,7	-3,3	-5,2	-5,1	-4,7	-4,2	-6,5	-6,3	-5,9	-5,4	-6,9	-6,7	-6,3	-5,8
	Tijds krediet - 50 j															
1 loon	-5,6	-5,0	-4,4	-4,3	-8,2	-7,5	-6,7	-5,6	-10,5	-9,7	-8,8	-7,5	-10,9	-10,1	-9,3	-8,1
1 loon en 1 werkloosheidsuitkering P	-5,9	-5,5	-5,0	-4,8	-8,0	-7,5	-6,9	-6,0	-9,2	-8,8	-8,1	-7,1	-10,1	-9,7	-9,0	-8,0
1 loon en 1 werkloosheidsuitkering B2	-5,2	-4,8	-4,4	-4,1	-7,1	-6,7	-6,2	-5,4	-8,8	-8,4	-7,8	-6,9	-9,3	-8,9	-8,3	-7,4
1 loon en 1 werkloosheidsuitkering B1	-5,0	-4,7	-4,3	-4,0	-6,9	-6,5	-6,0	-5,3	-8,5	-8,2	-7,6	-6,7	-8,9	-8,6	-8,0	-7,2
2 lonen: loon partner = minimum x 1,5	-3,8	-3,6	-3,4	-3,0	-5,4	-5,2	-4,9	-4,4	-6,9	-6,7	-6,3	-5,7	-7,4	-7,1	-6,7	-6,1
2 lonen: loon partner = minimum x 2	-3,4	-3,3	-3,1	-2,8	-4,9	-4,7	-4,5	-4,0	-6,3	-6,1	-5,8	-5,3	-6,8	-6,6	-6,2	-5,7
2 lonen: loon partner = minimum x 2,5	-3,1	-3,0	-2,8	-2,5	-4,5	-4,4	-4,1	-3,8	-5,8	-5,6	-5,4	-4,9	-6,4	-6,3	-6,0	-5,5
2 lonen: loon partner = minimum x 3	-2,9	-2,8	-2,6	-2,4	-4,2	-4,0	-3,9	-3,5	-5,6	-5,4	-5,2	-4,8	-6,0	-5,9	-5,6	-5,2

- >= 10 % inkomensverlies
- 5 % tot < 10 % inkomensverlies
- < 5 % inkomensverlies

50-plussers

Loon van degene die prestaties vermindert	minimum x 1,5				minimum x 2				minimum x 2,5				minimum x 3			
	0	1	2	3	0	1	2	3	0	1	2	3	0	1	2	3
Aantal kinderen ten laste																
Huishoudtypes	Loopbaanonderbreking 50 j en ouder															
1 loon	-7,6	-6,8	-5,7	-5,0	-9,4	-8,6	-7,5	-6,1	-11,6	-10,7	-9,6	-8,1	-11,7	-10,9	-9,9	-8,5
1 loon en 1 werkloosheidsuitkering P3	-5,3	-5,0	-4,3	-3,9	-7,6	-7,1	-6,4	-5,4	-9,0	-8,6	-7,8	-6,8	-9,8	-9,4	-8,6	-7,6
< 55 jaar; 1 loon en 1 werkloosheidsuitkering B3	-5,0	-4,7	-4,1	-3,6	-6,9	-6,6	-5,9	-5,0	-8,6	-8,2	-7,5	-6,5	-9,0	-8,6	-8,0	-7,0
1 loon en 1 werkloosheidsuitkering B1	-4,9	-4,6	-4,0	-3,6	-6,8	-6,5	-5,8	-5,0	-8,5	-8,1	-7,4	-6,5	-8,9	-8,5	-7,9	-7,0
58 j en +; 1 loon en 1 werkloosheidsuitkering B3	-4,4	-4,2	-3,7	-3,3	-6,3	-6,0	-5,4	-4,7	-7,9	-7,5	-6,9	-6,1	-8,3	-8,0	-7,4	-6,5
2 lonen: loon partner = minimum x 1,5	-3,7	-3,6	-3,2	-2,7	-5,4	-5,2	-4,7	-4,1	-6,9	-6,6	-6,1	-5,5	-7,3	-7,1	-6,6	-6,0
2 lonen: loon partner = minimum x 2	-3,4	-3,2	-2,9	-2,5	-4,9	-4,7	-4,3	-3,8	-6,3	-6,1	-5,7	-5,1	-6,7	-6,5	-6,1	-5,6
2 lonen: loon partner = minimum x 2,5	-3,0	-2,9	-2,6	-2,3	-4,5	-4,3	-4,0	-3,5	-5,8	-5,6	-5,3	-4,7	-6,4	-6,2	-5,9	-5,3
2 lonen: loon partner = minimum x 3	-2,8	-2,7	-2,5	-2,1	-4,1	-4,0	-3,7	-3,3	-5,5	-5,4	-5,0	-4,6	-6,0	-5,8	-5,5	-5,0
	Tijdscrediet 50 j en ouder															
1 loon	-2,8	-2,5	-2,2	-2,4	-6,4	-5,8	-5,2	-4,4	-8,9	-8,2	-7,5	-6,4	-9,6	-9,0	-8,3	-7,2
1 loon en 1 werkloosheidsuitkering P3	-3,3	-3,1	-2,8	-2,8	-6,0	-5,7	-5,2	-4,5	-7,8	-7,4	-6,9	-6,0	-8,7	-8,3	-7,8	-6,9
< 55 jaar; 1 loon en 1 werkloosheidsuitkering B3	-3,2	-3,0	-2,7	-2,6	-5,5	-5,3	-4,9	-4,2	-7,4	-7,1	-6,6	-5,9	-8,1	-7,7	-7,2	-6,5
1 loon en 1 werkloosheidsuitkering B1	-3,1	-2,9	-2,7	-2,6	-5,5	-5,2	-4,8	-4,2	-7,3	-7,0	-6,5	-5,8	-8,0	-7,7	-7,2	-6,4
58 j en +; 1 loon en 1 werkloosheidsuitkering B3	-3,0	-2,8	-2,6	-2,5	-5,0	-4,8	-4,4	-3,9	-6,8	-6,5	-6,1	-5,5	-7,5	-7,2	-6,7	-6,1
2 lonen: loon partner = minimum x 1,5	-2,4	-2,3	-2,1	-1,9	-4,3	-4,1	-3,9	-3,5	-5,9	-5,7	-5,4	-4,9	-6,6	-6,4	-6,0	-5,5
2 lonen: loon partner = minimum x 2	-2,1	-2,0	-1,9	-1,7	-3,9	-3,8	-3,6	-3,2	-5,4	-5,3	-5,0	-4,5	-6,1	-5,9	-5,6	-5,1
2 lonen: loon partner = minimum x 2,5	-1,9	-1,9	-1,8	-1,6	-3,6	-3,5	-3,3	-3,0	-5,0	-4,9	-4,6	-4,2	-5,8	-5,6	-5,3	-4,9
2 lonen: loon partner = minimum x 3	-1,8	-1,7	-1,6	-1,5	-3,3	-3,2	-3,1	-2,8	-4,8	-4,7	-4,4	-4,1	-5,4	-5,2	-5,0	-4,6

- > of = 10 % inkomensverlies
- 5 % tot < 10 % inkomensverlies
- < 5 % inkomensverlies