

Opvolging van 2 cohortes gesanctioneerde werklozen

**in het kader van de procedure tot activering van
het zoekgedrag naar werk**

1^{ste} cohorte: de werklozen gesanctioneerd in de loop van het 1^{ste} kwartaal 2006

2^{de} cohorte: de werklozen gesanctioneerd in de loop van het 1^{ste} kwartaal 2007

Inhoudsopgave

1. Inleiding	5
1.1 Voorwerp van de studie.....	5
1.2 Opzet van de studie	5
1.3 De procedure tot activering van het zoekgedrag naar werk.....	5
2. Methodologie	8
3. Profiel van de 2 cohortes	9
4. Cross-sectionele benadering	11
4.1 Opvolging van de 1 ^{ste} cohorte	11
4.1.1 Evolutie van de socio-economische posities tussen 1 ^{ste} kwartaal 2006 en 4 ^{de} kwartaal 2007.....	11
4.1.2 Evolutie van de tussenkomsten van het OCMW tussen 1 ^{ste} kwartaal 2006 en 4 ^{de} kwartaal 2007.....	12
4.1.3 De tussenkomsten van het OCMW in 4 ^{de} kwartaal 2006 en 4 ^{de} kwartaal 2007 volgens geslacht, Gewest, enz.	13
4.1.4 De transities naar werk in 4 ^{de} kwartaal 2006 en 4 ^{de} kwartaal 2007 volgens geslacht, Gewest, enz.	14
4.2 Opvolging van de 2 ^{de} cohorte.....	15
4.2.1 Evolutie van de socio-economische posities tussen 1 ^{ste} kwartaal 2007 en 4 ^{de} kwartaal 2007.....	15
4.2.2 Evolutie van de tussenkomsten van het OCMW tussen 1 ^{ste} kwartaal 2007 en 4 ^{de} kwartaal 2007.....	16
4.2.3 De tussenkomsten van het OCMW in 4 ^{de} kwartaal 2007 volgens geslacht, Gewest, enz.....	17
4.2.4 De transities naar werk in 4 ^{de} kwartaal 2007 volgens geslacht, Gewest, enz.	18
4.3 Conclusie.....	18
5. Longitudinale benadering	20
5.1 Typetrajecten van werklozen getroffen door een verminderde uitkering.....	20
5.2 Typetrajecten van werklozen getroffen door een tijdelijke schorsing	21
5.3 Typetrajecten van werklozen getroffen door een uitsluiting	22
5.4 Typetrajecten van werklozen getroffen door een voorlopige schorsing (art. 70).....	23
5.5 Conclusie.....	25
6. Analyse van de onbekenden	27
6.1 Het statuut « onbekend » na een sanctie « tijdelijke schorsing van de uitkeringen »	27
6.1.1 Samenstelling van de groep van de gesanctioneerde werklozen « tijdelijke schorsing » in de loop van de procedure Dispo tijdens het 1 ^{ste} kwartaal 2006.....	27
6.1.2 De « onbekenden »	28
6.1.3 Voor de gewesten	29
6.1.4 Samengevat	31
6.2 Het statuut « onbekend » na een sanctie « uitsluiting van de uitkeringen »	32
6.2.1 Samenstelling van de groep van de werklozen die een uitsluiting (volledige schorsing) van de uitkeringen hebben ondergaan in de loop van het 1 ^{ste} kwartaal 2006	32
6.2.2 De « onbekenden »	33
6.2.3 Voor de gewesten	34
6.2.4 Samengevat	36
6.3 Het statuut « onbekend » na een sanctie « voorlopige schorsing »	37

6.3.1 Samenstelling van de groep van de werklozen die een voorlopige schorsing van de uitkeringen hebben ondergaan in de loop van het 1 ^{ste} kwartaal 2006.....	37
6.3.2 De « onbekenden »	38
6.3.3 Voor de gewesten	39
6.3.4 Samengevat	42
6.4 Conclusie.....	42
6.4.1 De tijdelijke schorsing van de uitkeringen.....	42
6.4.2 De volledige schorsing (uitsluiting) van de uitkeringen	43
6.4.3 De voorlopige schorsing van de uitkeringen	43
7. Analyse van de uitsluitingen.....	45
7.1 Evolutie van het aantal uitgesloten personen.....	45
7.2 Profiel van de uitgesloten personen	45
7.2.1 Uitgesloten personen volgens geslacht	45
7.2.2 Uitgesloten personen volgens gewest	46
7.2.3 Uitgesloten personen volgens leeftijdsklasse	46
7.2.4 Uitgesloten personen volgens de gezinscategorie	46
7.2.5 Uitgesloten personen volgens toelaatbaarheidsbasis.....	47
7.2.6 Uitgesloten personen volgens geslacht en gezinscategorie.....	47
7.3 Conclusie.....	47
8. Algemene conclusie.....	48
8.1 Herinschakeling op de arbeidsmarkt	48
8.2 Uitstroom naar het OCMW	48
8.3 Verlaten van de arbeidsmarkt	49
8.4 Slotbevindingen.....	50

1. Inleiding

1.1 Voorwerp van de studie

Tijdens de Ministerraad van 23 mei 2008 werd een nota besproken over “Voorstellen voor een gepersonaliseerd en efficiënt begeleidingsbeleid voor werkzoekenden”. Onder de rubriek II. “Voorstellen met het oog op een aanpassing van het begeleidingsplan voor werkzoekenden” wordt op blz. 13 van de nota onder meer voorgesteld:

“(…)de bevoegde federale administraties te belasten met een diepgaander onderzoek naar de opvolging van de uitsluitingen en de impact van de transfers naar de OCMW’s.”

In juli 2008 overhandigde de RVA een voorlopig rapport aan de minister dat tot stand kwam met de medewerking van de overheidsdienst van Maatschappelijke Integratie waarin het parcours van de personen uitgesloten in het kader van de procedure tot activering van het zoekgedrag werd geanalyseerd.

Met een brief van 18 maart 2009 gelastte het kabinet van de Vice-Eerste minister en minister van werk en gelijke kansen dit rapport te actualiseren met recentere gegevens. Bovendien werd gevraagd om ook uitsluitsel te geven over het hoge aantal gesanctioneerde personen van wie de socio-economische positie onbekend bleef.

1.2 Opzet van de studie

In deze studie hebben wij twee cohortes werklozen gevolgd die werden gesanctioneerd in het kader van de procedure tot activering van het zoekgedrag naar werk. De 1^{ste} cohorte is samengesteld uit alle gesanctioneerden in de loop van het 1^{ste} kwartaal 2006; de 2^{de} cohorte bestaat uit alle gesanctioneerden in de loop van het 1^{ste} kwartaal 2007. De opvolging gebeurt op basis van de socio-economische positie van de leden van deze cohortes.

De socio-economische positie van de gesanctioneerde werklozen is gekend via het datawarehouse van de Kruispuntbank van de Sociale Zekerheid; zij beperkt zich tot 4 basisposities: werknemer, werkzoekende, niet-actief en onbekend. In het kader van onze studie hebben wij de vergoede werkzoekenden en de vergoede niet-werkzoekenden die een actieve vrijstelling genieten (beroepsopleiding, hervatten van studies, enz.) ondergebracht onder de term « vergoede werklozen ». Zo worden de 4 belangrijkste socio-economische posities: werknemer, vergoede werkloze, gerechtigde op maatschappelijke steun (leefloon of financiële hulp) en onbekend. Een persoon is « onbekend » als hij/zij door geen enkele instelling van sociale zekerheid die gegevens bezorgt aan de Kruispuntbank is geregistreerd.¹

Naast een cross-sectionele analyse van de socio-economische posities op het einde van elk trimester, om een beeld te krijgen van het gedrag van de twee cohortes in hun geheel, werden nog een aantal uitdiepende analyses gemaakt. Eén ervan betreft de longitudinale opvolging van elk individu van de eerste cohorte, met als doel het indelen in typetrajecten van ieder van hen. Op die manier krijgt men ook zicht op de individuele trajecten die gesanctioneerden afleggen na een sanctie. Daarnaast werd ook het profiel van de personen van de eerste cohorte die gedurende 8 trimesters de socio-economische positie onbekend innamen onder de loep genomen, om de groepen te identificeren die het vatbaarst zijn voor het verlaten van de arbeidsmarkt met het oog op eventueel verder onderzoek. Tenslotte deden we hetzelfde met de personen van de eerste cohorte die meteen of in de loop van de beschouwde periode uitgesloten werden. Op die manier komen factoren aan de oppervlakte die de kans op succes van de procedure negatief beïnvloeden. Het doel van de procedure is immers niet het uitsluiten van werklozen, maar integendeel hun afstand tot de arbeidsmarkt verkleinen door hen aan te zetten actief op zoek te gaan naar werk.

1.3 De procedure tot activering van het zoekgedrag naar werk

De activering van het zoekgedrag naar werk is het geheel van acties die de RVA onderneemt ten aanzien van de werkloze om de inspanningen die hij doet om werk te zoeken te evalueren. Het doel is vóór alles de werkloze actief op te volgen en te ondersteunen in zijn zoektocht naar werk. De inspanningen die een werkloze doet om werk te zoeken, worden beoordeeld tijdens individuele gesprekken met een personeelslid van de RVA (de facilitator), die speciaal is aangeworven en opgeleid om deze gesprekken te voeren. Doorheen de procedure zijn een aantal sancties mogelijk, variërend volgens de gezinscategorie en

¹ Hierbij dient aangestipt dat de gegevens overgemaakt door de gewestelijke diensten voor arbeidsbemiddeling (VDAB, Actiris, FOREM en ADG) voor de jaren 2006 en 2007 op het moment van de gegevensaanvraag nog niet beschikbaar waren in het Datawarehouse van de Kruispuntbank. Meer bepaald betekent dit dat de werkzoekenden dus niet gekend zijn door de Kruispuntbank. Deze registreert enkel gegevens van de vergoede werkzoekenden (bron: RVA). Op die manier is het cijfer van de « onbekenden » meer dan waarschijnlijk kunstmatig overschat.

toelaatbaarheidsbasis van de werkloze en de fase van de procedure waarin hij zich bevindt. Deze sancties zijn:

- De verlaagde uitkering van 4 of 6 maanden

De uitkering van een gezinshoofd of een alleenwonende wordt gedurende 4 maanden herleid tot op het niveau van het leefloon bij niet-ondertekening van de verbintenis op het einde van het 1^{ste} gesprek of bij niet-naleving van deze verbintenis, wat moet blijken uit het 2^{de} gesprek, 4 maanden later. Daarna wordt de normale uitkering opnieuw toegekend. De uitkering voor gezinshoofden en alleenwonenden wordt verminderd gedurende 6 maanden wanneer de schriftelijke verbintenis op het einde van het 2^{de} gesprek niet wordt ondertekend, wanneer blijkt in het 3^{de} gesprek dat ze niet werd nageleefd of wanneer men niet verschijnt op het 3de gesprek. Daarna volgt automatisch een uitsluiting. Samenwonenden, van wie het gezinsinkomen door de uitsluiting onder een bepaald minimum zou zakken, krijgen een laag forfaitair bedrag gedurende 6 maanden alvorens uitgesloten te worden, indien ze een verbintenis weigeren te ondertekenen tijdens het 2^{de} gesprek of indien ze niet opdagen bij het 3^{de} gesprek of de verbintenis tijdens het 2de gesprek niet hebben nageleefd.

- De tijdelijke schorsing van de werkloosheidsuitkeringen voor een periode van 2 of 4 maanden

Schoolverlaters toegelaten op basis van studies en samenwonenden zonder gezinslast die toelaatbaar zijn op basis van arbeid lopen een schorsing op van 4 maanden. Voor een samenwonende bedraagt de schorsing echter maar 2 maanden wanneer het gezinsinkomen door de schorsing onder een bepaald minimum daalt. Deze schorsing wordt uitgesproken in de 1^{ste} fase van de procedure bij wijze van verwittiging wanneer men de verbintenis na het eerste gesprek niet ondertekent of wanneer tijdens het tweede gesprek blijkt dat ze niet werd nageleefd. Daarna ontvangt de werkloze terug een uitkering, vandaar het tijdelijk karakter van de schorsing.

- De uitsluiting tot men opnieuw het bewijs van toelaatbaarheid levert of tot men een jaar van arbeidsprestaties kan bewijzen

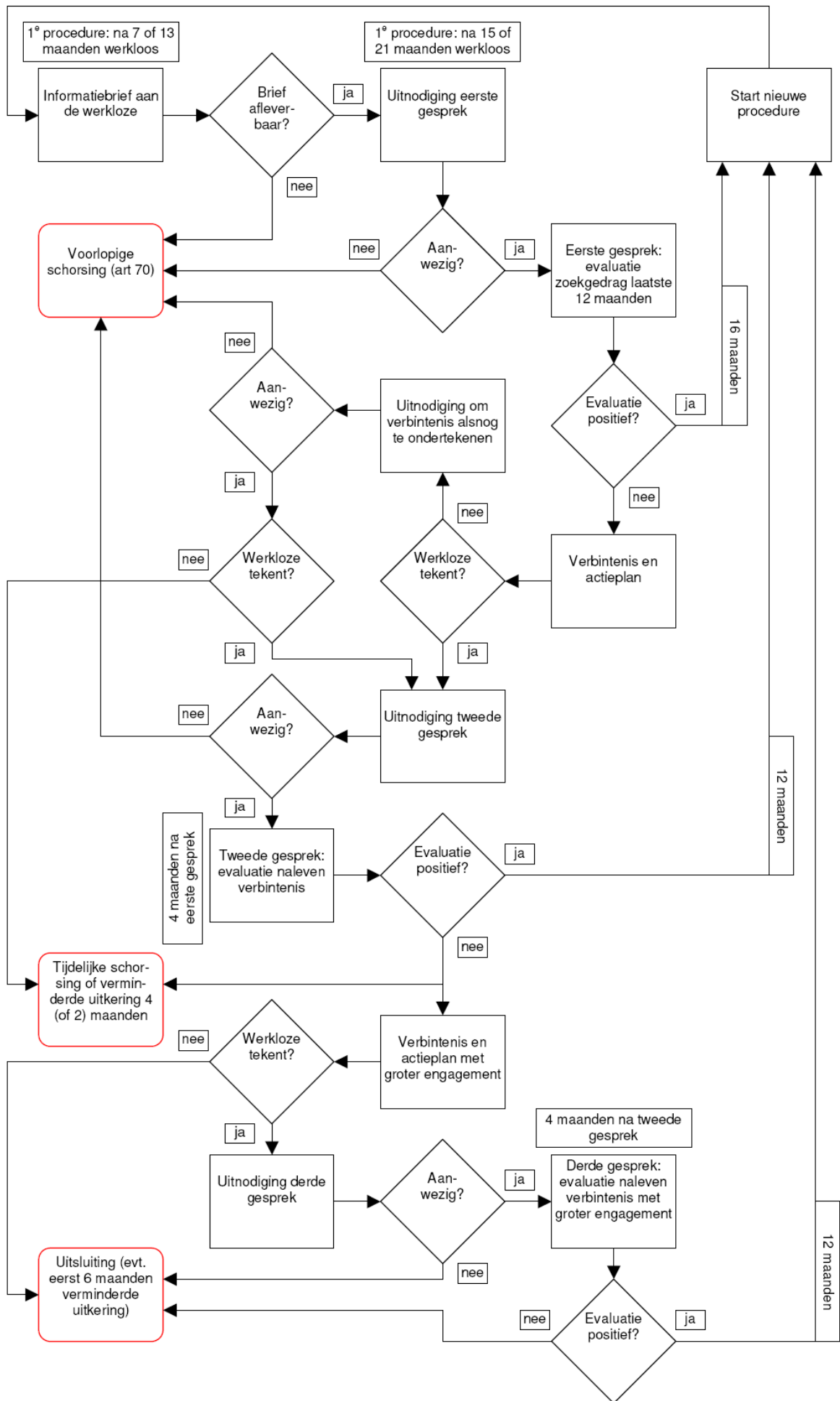
Een uitsluiting wordt betekend in de latere fases van de procedure wanneer men weigert de schriftelijke verbintenis op het einde van het 2^{de} gesprek te tekenen of wanneer blijkt na afloop van het 3^{de} en laatste gesprek dat men die verbintenis niet naleefde. Deze uitsluiting gaat onmiddellijk in bij werklozen toelaatbaar op basis van studies en bij samenwonenden toelaatbaar op basis van arbeid. Ze wordt zoals reeds aangehaald voorafgegaan door een periode van 6 maanden met een uitkering verlaagd tot het leefloon wanneer het gaat om gezinshoofden of alleenwonenden of die de verbintenis in het 2^{de} gesprek niet tekenen of wanneer blijkt in het 3^{de} en laatste gesprek dat ze deze verbintenis niet naleefden. Wanneer ze zich in deze periode van verlaagde uitkering bevinden zijn ze niet onder "uitsluitingen" ondergebracht maar onder het eerste type van sancties met een verminderd uitkeringsbedrag. Ook samenwonenden kunnen tijdens deze latere fases gedurende 6 maanden een zeer lage forfaitaire uitkering opgelegd krijgen alvorens uitgesloten te worden, indien hun gezinsinkomen onder een bepaald minimum dreigt te vallen.

- De voorlopige schorsing wanneer men afwezig is tijdens een gepland gesprek (art. 70).

Wanneer men zonder geldige reden afwezig blijft op een gesprek na reeds een tweede oproeping daarvoor te hebben ontvangen, wordt de betaling van de uitkeringen bij wijze van waarschuwing voorlopig geschorst. Als men zich binnen de 3 dagen alsnog terug aanmeldt en zijn afwezigheid geldig kan verantwoorden, kan de directeur de schorsing met terugwerkende kracht opheffen. Dat kan ook gebeuren als men zich op het werkloosheidsbureau terug aanmeldt binnen de dertig werkdagen en dan een overeenkomst ondertekent. Indien men zich buiten de periode van 30 dagen na de afwezigheid op de oproeping opnieuw aanmeldt wordt de schorsing pas vanaf dat ogenblik opgeheven. De schorsing wordt bij een nieuwe aanvraag om uitkeringen ook opgeheven na een periode van werkhervatting of van vergoede arbeidsongeschiktheid van minstens 4 weken.

Volgend stroomschema geeft een vereenvoudigd overzicht van de verschillende fases in de procedure en de sanctiemogelijkheden.

Figuur 1. Stroomschema van de procedure tot activering van het zoekgedrag naar werk met inbegrip van de verschillende sanctiemogelijkheden



2. Methodologie

In de **cross-sectionele benadering** wordt voor de eerste cohorte nagegaan welke socio-economische posities bekleed worden op de laatste dag van ieder kwartaal van 2006 en 2007 in het Datawarehouse Arbeidsmarkt en Sociale Bescherming van de Kruispuntbank voor Sociale Zekerheid. Voor de tweede cohorte wordt dezelfde analyse gemaakt, zij het enkel voor de vier trimesters van 2007. Volgende kenmerken worden onderzocht: geslacht, gewest, toelaatbaarheidsbasis, gezinssituatie en leeftijdsklasse. De mogelijke socio-economische posities werden als volgt gehergroepeerd:

- Werk (zelfstandig of in loondienst)
- Vergoede werkloosheid
- OCMW (leefloon of financiële hulp)
- Onbekend: van deze personen is de socio-economische positie niet gekend
- Andere: ziekte of rechtgevend kind op kinderbijslag

Zowel bij werk als bij vergoede werkloosheid is aanvullende financiële hulp van het OCMW mogelijk. Ook dit wordt bekeken.

In de **longitudinale benadering** werden voor de eerste cohorte voorgaande gegevens gecombineerd met RVA-gegevens over betalingen en eventuele vervolgsancties. Op deze wijze kunnen we werkelijkheidsgetrouwe individuele trajecten van de gesanctioneerde werklozen samenstellen, die vervolgens ingedeeld worden in typetrajecten.²

De samenstelling van de individuele trajecten wordt geïllustreerd a.d.h.v. een voorbeeld, waarbij onderstaande figuur de gekruiste gegevens van een bepaald persoon weergeeft.

Figuur 2 Voorbeeld van een individueel traject van een gesanctioneerde "dispo" van de 1ste cohorte

	2006												2007											
	1	2	3	4	5	6	7	8	9	10	11	12	1	2	3	4	5	6	7	8	9	10	11	12
Nomenc			OB			NW			LT			OB			OB			Leefl			Leefl			Leefl
Stat Info	X	X	X	X	X	X	X	X	X	X	X	X												
Stat11			70,2								70,3	59,51					59,61							

Legende: *Nomenc = Socio-economische positie volgens de nomenclatuur van de DwH-AM; OB = Onbekend
 NW = Niet-werkende werkzoekende; LT = Loontrekkende; Leefl = Rechthebbende op leefloon
 Stat Info = Uitkering ontvangen gedurende de beschouwde maand
 Stat 11 = Sanctie gekregen gedurende de beschouwde maand (enkel dispo)*

Volgens de Stat Info heeft deze persoon betalingen ontvangen gedurende het hele jaar 2006 als UVW-WZ toegelaten op basis van studies (fiche 7) en als gezinshoofd (fiche 61). Volgens de Stat11 werd hij 4 keer gesanctioneerd: op 13/03/2006 ingevolge een ongewettigde afwezigheid op het 1^{ste} gesprek (art. 70,2), op 01/11/2006 opnieuw ingevolge een ongewettigde afwezigheid op het 2^{de} gesprek (art. 70,3), op 18/12/2006 na een negatieve evaluatie op het 2^{de} gesprek (art. 59,51 – schorsing van 4 maanden) en tot slot op 07/05/2007 na een negatieve evaluatie op het 3^{de} gesprek (art. 59,61 – uitsluiting). De schorsing van 4 maanden die onmiddellijk wordt gevolgd door de uitsluiting verklaart het uitblijven van betaling in de loop van 2007. Volgens de nomenclatuur van de DwH-AM krijgt de genoemde persoon 8 posities: hij is "onbekend" op 31/03/2006: hij werd immers pas voorlopig gesanctioneerd (art. 70,2) op de 13^{de} van de maand en had zich waarschijnlijk nog niet aangeboden voor het 1^{ste} gesprek. Op 30/06/2006 was zijn situatie zeker geregulariseerd aangezien hij op die datum geïnventariseerd stond als UVW-WZ. Drie maanden later wordt hij weergegeven als loontrekkende. De gegevens uit de DwH-AM laten ons niet toe de duur van deze arbeidsperiode te schatten. De gegevens uit Stat Info bevestigen echter de hypothese van een arbeid van korte duur aangezien de persoon alle maanden van 2006 uitkeringen krijgt. Op 31/12/2006 wordt hij opnieuw "onbekend": op de 18^{de} van de maand werd hij geschorst voor een periode van 4 maanden. Vervolgens wordt de persoon op de laatste dag van de laatste drie kwartalen van 2007 door de DwH-AM geclassificeerd als rechthebbende op een leefloon; als gezinshoofd uiteraard.

Deze individuele trajecten worden vervolgens ingedeeld in typetrajecten. Dit gebeurt als volgt. Eerst wordt nagegaan of er zich in de loop van de beschouwde periode (van januari 2006 tot december 2007) een vervolgsanctie voorgedaan heeft (typetraject vervolgsanctie). Is dit niet het geval dan wordt nagegaan of in

² Voor een beperkt aantal leden van de eerste cohorte kon niet nagegaan worden of er al dan niet sprake was van vervolgsancties. Deze personen werden niet opgenomen in de longitudinale analyse.

dezelfde periode minstens 3 – niet per se aaneengesloten – maanden werd gewerkt als loontrekkende of als zelfstandige (typetraject werk). Is dit niet het geval dan worden periodes waarin de gesanctioneerde OCMW-steun krijgt in overweging genomen. Als iemand niet gedurende minstens 3 maanden aan het werk was, maar wel minstens 3 maanden leefloon genoot wordt hij onder deze hoofdtransitie gerangschikt. Dit proces herhaalt zich voor periodes van ziekte, werkloosheid en een onbekende socio-economische positie, zodat uiteindelijk zes hoofdtransities mogelijk zijn. Bij de transitie naar een vervolgsanctie wordt een aparte analyse gemaakt van de socio-economische posities die na deze vervolgsanctie worden bekleed. Omdat het hierbij meestal gaat om kortere periodes wordt in deze analyse rekening gehouden met elke maand waarin een bepaalde socio-economische positie wordt bekleed. De persoon van het voorbeeld zou dus ingedeeld worden in de hoofdtransitie “vervolgsanctie: uitsluiting” met als specificatie “leefloon gedurende de gehele periode na de vervolgsanctie”.

Bij de **analyse van de onbekenden** werd gefocust op de leden van de eerste cohorte die gedurende de gehele beschouwde periode (van januari 2006 tot december 2007) een onbekende socio-economische bekleedden. Er wordt nagegaan hoe het profiel van deze groep zich onderscheidt van dit van de onderzoeksgroep d.m.v. de kenmerken geslacht, gewest, toelaatbaarheidsbasis, gezinssituatie en leeftijdsklasse.

De **analyse van de uitsluitingen** gebruikt de gegevens van de longitudinale benadering om kunnen te focussen op de leden van de eerste cohorte die hetzij reeds in het eerste trimester uitgesloten werden, hetzij in de loop van de beschouwde periode (van januari 2006 tot december 2007) als vervolgsanctie af te rekenen kregen met een uitsluiting. Ook hier wordt nagegaan hoe het profiel van deze groep zich onderscheidt van dit van de onderzoeksgroep d.m.v. de kenmerken geslacht, gewest, toelaatbaarheidsbasis, gezinssituatie en leeftijdsklasse.

3. Profiel van de 2 cohortes

Om het profiel van de 2 cohortes te omschrijven hebben wij ze enerzijds gerangschikt volgens de opgelegde sanctie en, anderzijds, volgens het geslacht, het Gewest, de gezinstoestand, enz.

Tabel 1 Profiel van de gesanctioneerden « dispo » van de 2 cohortes volgens de opgelegde sanctie, het geslacht, het Gewest, enz.

	Profiel van de 2 cohortes									
	1 ^{ste} cohorte (K1-2006)					2 ^{de} cohorte (K1-2007)				
	Verm.	Tijd. schor.	Uitsl.	Voorl. schor.	Totaal	Verm.	Tijd. schor.	Uitsl.	Voorl. schor.	Totaal
Absolute cijfers	100	616	106	2 095	2 917	817	1 132	505	3 204	5 658
%	3,4 %	21,1 %	3,7 %	71,8 %	100 %	14,5 %	20 %	8,9 %	56,6 %	100 %
Geslacht										
<i>Man</i>	74	339	67	1 313	1 793	588	562	312	1 991	3 453
<i>Vrouw</i>	26	277	39	782	1 124	229	570	193	1 213	2 205
Gewest										
<i>Vlaanderen</i>	41	185	33	572	831	305	280	109	812	1 506
<i>Wallonië</i>	40	352	56	1 021	1 469	312	632	360	1 515	2 819
<i>Brussel</i>	19	79	17	502	617	200	220	36	877	1 333
Toelaatbaarheidsbasis										
<i>Arbeid</i>	100	26	3	550	679	815	125	47	1 299	2 286
<i>Studies</i>	0	590	103	1 545	2 238	2	1 007	458	1 905	3 372
Gezinstoestand										
<i>Gezinshoofd</i>	54	220	33	722	1 029	466	459	186	1 277	2 388
<i>Aleenwonende</i>	46	130	32	885	1 093	350	232	150	1 270	2 002
<i>Samenwonende</i>	0	263	41	488	792	1	441	169	657	1 268
Leeftijdsklasse										
<i><30 jaar</i>	96	614	106	1 636	2 452	225	683	403	1 608	2 919
<i>30 tot <40 jaar</i>	4	2	0	459	465	584	444	102	1 299	2 429
<i>40 tot <50 jaar</i>	0	0	0	0	0	8	5	0	297	310

De cohorte gesanctioneerden « dispo »³ in de loop van het 1^{ste} kwartaal 2006 telt 2 917 personen, waarvan de meesten (71,8%) een voorlopige schorsing kregen doordat zij niet aanwezig waren op een gepland onderhoud met een RVA-facilitator. Binnen die cohorte waren er zeer weinig verminderde uitkeringen (3,4%) en uitsluitingen (3,7%). De cohorte gesanctioneerden « dispo » tijdens het 1^{ste} kwartaal 2007 is omvangrijker en bestaat uit 5 658 personen. De reden voor dat toegenomen aantal ligt in de geleidelijke toepassing van de procedure tot activering van het zoekgedrag naar werk: in juli 2004 voor de werklozen jonger dan 30 jaar, in juli 2005 voor de 30- tot 40-jarigen en in juli 2006 voor de leeftijdsgroep van 40 tot -50 jaar. Bovendien laat de verdeling van de gesanctioneerden volgens het type sanctie een ruimer aandeel uitsluitingen (8,9% tegenover 3,7% in 2006) en verminderde uitkeringen (14,5% tegenover 3,4% in 2006) zien. Het groter gewicht van de uitsluitingen binnen de 2^{de} cohorte is te verklaren door het groter aantal personen dat een verder stadium in de procedure heeft bereikt : 2^{de} of zelfs 3^{de} onderhoud. De ernst van de sanctie neemt immers toe naarmate de activeringsprocedure vordert.

Tabel 2 Profiel van de gesanctioneerden « dispo » van de 2 cohortes volgens de opgelegde sanctie, het geslacht, het Gewest, enz (in % per sanctie)

	Profiel van de 2 cohortes (in % per sanctie)									
	1 ^{ste} cohorte (K1-2006)					2 ^{de} cohorte (K1-2007)				
	Verm.	Tijd. schor.	Uitsl.	Voorl. schor.	Totaal	Verm.	Tijd. schor.	Uitsl.	Voorl. schor.	Totaal
	100 %	100 %	100 %	100 %	100 %	100 %	100 %	100 %	100 %	100 %
Geslacht										
<i>Man</i>	74 %	55 %	63 %	63 %	61 %	72 %	50 %	62 %	62 %	61 %
<i>Vrouw</i>	26 %	45 %	37 %	37 %	39 %	28 %	50 %	38 %	38 %	39 %
Gewest										
<i>Vlaanderen</i>	41 %	30 %	31 %	27 %	29 %	37 %	25 %	22 %	25 %	27 %
<i>Wallonië</i>	40 %	57 %	53 %	49 %	50 %	38 %	56 %	71 %	47 %	50 %
<i>Brussel</i>	19 %	13 %	16 %	24 %	21 %	25 %	19 %	7 %	28 %	23 %
Toelaatbaarheidsbasis										
<i>Arbeid</i>	100 %	4 %	3 %	26 %	23 %	100 %	11 %	9 %	41 %	40 %
<i>Studies</i>	0 %	96 %	97 %	74 %	77 %	0 %	89 %	91 %	59 %	60 %
Gezinstoestand										
<i>Gezinshoofd</i>	54 %	36 %	31 %	35 %	35 %	57 %	41 %	37 %	40 %	42 %
<i>Aleenwonende</i>	46 %	21 %	30 %	42 %	38 %	43 %	20 %	30 %	40 %	35 %
<i>Samenwonende</i>	0 %	43 %	39 %	23 %	27 %	0 %	39 %	33 %	20 %	23 %
Leeftijdsklasse										
<i><30 jaar</i>	96 %	100 %	100 %	78 %	84 %	28 %	60 %	80 %	50 %	52 %
<i>30 tot <40 jaar</i>	4 %	0 %	0 %	22 %	16 %	71 %	39 %	20 %	41 %	43 %
<i>40 tot <50 jaar</i>	0 %	0 %	0 %	0 %	0 %	1 %	1 %	0 %	9 %	5 %

Terwijl sommige kenmerken van beide cohortes overeenkomen, vertonen andere dan weer sterke verschillen: zo zijn er 61 % mannen in elk van de cohortes en 50 % gesanctioneerden die in het Waals Gewest wonen. Daartegenover staat dat 23 % van de gesanctioneerden uit de 1^{ste} cohorte is toegelaten op basis van arbeid, terwijl dat in de 2^{de} cohorte geldt voor 40% van de gesanctioneerden. Dat aanzienlijke verschil is te verklaren door toedoen van een andere variabele die sterke verschillen laat zien: de 1^{ste} cohorte is nl. voornamelijk samengesteld uit jongeren van minder dan 30 jaar (84 %) die schoolverlater zijn of weinig hebben gewerkt, terwijl de tweede cohorte meer bestaat uit mensen van 30 tot minder dan 40 jaar (43 % tegen 16 % voor de 1^{ste} cohorte) die vooral werden toegelaten op basis van arbeid. Tot slot telt de 2^{de} cohorte meer gezinshoofden (42 % tegen 35 %).

Het sanctiestelsel « dispo » is vooral gesteund op een verwijzing naar 2 parameters: de toelaatbaarheidsbasis en de gezinscategorie. Dat is de reden waarom er geen werklozen toegelaten op basis van studies zijn binnen de verminderde uitkeringen en amper 3% werklozen toegelaten op basis van arbeid binnen de uitsluitingen in de 1^{ste} cohorte en 9% in de tweede. Om diezelfde reden zijn er praktisch geen samenwonende werklozen bij de verminderde uitkeringen, maar zij zijn vooral sterk aanwezig bij de tijdelijke schorsingen (43 % van die schorsingen in 2006 en 39% in 2007) en bij de uitsluitingen (39% in 2006 en 33 % in 2007).

³ Om het beknopt te houden, werd de term « procedure tot activering van het zoekgedrag naar werk » vervangen door « dispo ».

4. Cross-sectionele benadering

4.1 Opvolging van de 1^{ste} cohorte

4.1.1 Evolutie van de socio-economische posities tussen 1^{ste} kwartaal 2006 en 4^{de} kwartaal 2007

Tabel 3 Evolutie van de socio-economische positie van de gesanctioneerden « dispo » van de 1^{ste} cohorte in 2006 volgens de opgelegde sanctie (K1 = 1^{ste} kwartaal 2006; K4 = 4^{de} kwartaal 2006; K8 = 4^{de} kwartaal 2007)

Socio-economische posities	in absolute cijfers					in % volgens het type sanctie				
	Verm.	Tijd. schor.	Uitsl.	Voorl. schor.	Totaal	Verm.	Tijd. schor.	Uitsl.	Voorl. schor.	Totaal
	100	616	106	2 095	2 917	100 %	100 %	100 %	100 %	100 %
Werk										
K1	7	58	15	271	351	7 %	9 %	14 %	13 %	12 %
K4	23	111	20	414	568	23 %	18 %	19 %	20 %	20 %
K8	32	168	26	505	731	32 %	27 %	25 %	24 %	25 %
Vergoede werkloosheid										
K1	87	5	3	932	1 027	87 %	1 %	3 %	45 %	35 %
K4	50	215	5	908	1 178	50 %	35 %	5 %	43 %	40 %
K8	28	167	12	814	1 021	28 %	27 %	11 %	39 %	35 %
OCMW										
K1	0	161	31	48	240	0 %	26 %	29 %	2 %	8 %
K4	1	56	24	69	150	1 %	9 %	22 %	3 %	5 %
K8	0	86	18	113	217	0 %	14 %	17 %	5 %	8 %
Onbekend										
K1	6	388	57	839	1 290	6 %	63 %	54 %	40 %	44 %
K4	26	231	57	679	993	26 %	38 %	54 %	33 %	34 %
K8	40	195	50	661	946	40 %	32 %	47 %	32 %	32 %
Andere⁴										
K1	0	4	0	5	9	0 %	1 %	0 %	0 %	1 %
K4	0	3	0	25	28	0 %	0 %	0 %	1 %	1 %
K8	0	0	0	2	2	0 %	0 %	0 %	0 %	0 %

12% van de gesanctioneerden « dispo » heeft werk gevonden als loontrekkende of zelfstandige op het einde van het kwartaal van de sanctie (K1 -2006). Dat percentage stijgt vervolgens tot 20 aan het einde van het 4^{de} kwartaal 2006 en tot 25 op het einde van het 4^{de} kwartaal 2007. Bij de verminderde uitkeringen is de transitie naar « werk » het grootst (32 % in K8). Het is echter moeilijk te bepalen wat de respectievelijke impact is van het sanctietype en de toelaatbaarheidsbasis op de kans op het vinden van werk doordat de groep van de verminderde uitkeringen enkel bestaat uit personen toelaatbaar op basis van arbeid.

35% van de gesanctioneerden bevond zich opnieuw in de oorspronkelijke positie van vergoede werkloze op het einde van het kwartaal van de sanctie (K1). Voor de verminderde uitkeringen is dat normaal aangezien betrokkene vergoed blijft (87%); bij een voorlopige schorsing betekent dat dat de gesanctioneerde zijn situatie heeft geregulariseerd vóór het einde van het betreffende kwartaal (45%).

Op het einde van het 4^{de} kwartaal 2007 (K8) is het aantal vergoede werklozen stabiel gebleven (35%), maar er zijn wel sterke verschillen naargelang de sanctie: van zij die hun uitkering zagen verminderen, werd 28% nog steeds vergoed in K8. Sommige van die personen werden nl. uitgesloten in de loop van de procedure⁵. Omgekeerd worden zij die voor een bepaalde termijn (2 of 4 maanden) werden geschorst, opnieuw vergoed (van 1% in K1 tot 27% in K8).

De transitie naar hulp van het OCMW is het sterkst in het kwartaal van de sanctie (K1): 8 % van de gesanctioneerden krijgt een leefloon of financiële steun⁶. Op het einde van het 4^{de} kwartaal 2006 daalt dat aandeel tot 5%, maar klimt vervolgens opnieuw tot 8% aan het eind van het jaar 2007.

De transitie naar de positie « onbekend » tot slot loopt terug tussen het 1^{ste} kwartaal 2006 (44%) en het 4^{de} kwartaal 2007 (32%). Dit hoge percentage betekent echter een mislukking in termen van activering als blijkt dat 32% van de gesanctioneerden « dispo » de arbeidsmarkt 2 jaar na hun sanctie lijkt te hebben verlaten.

⁴ Ziekte, kindersbijslag enz

⁵ Volgens de longitudinale benadering wordt het aantal gesanctioneerden die hun uitkering in K1 2006 zien verminderen en die vervolgens worden gesanctioneerd met een uitsluiting in K4 2007, geraamd op 38%.

⁶ De personen die financiële steun krijgen van het OCMW terwijl zij werken of vergoed werkloos zijn, zijn hierin niet begrepen (cf. punt 3.1.2)

4.1.2 Evolutie van de tussenkomsten van het OCMW tussen 1^{ste} kwartaal 2006 en 4^{de} kwartaal 2007

Tabel 4 Evolutie van de tussenkomsten van het OCMW in functie van de socio-economische positie van de gesanctioneerden « dispo » uit de 1^{ste} cohorte volgens de opgelegde sanctie (K1 = 1^{ste} kwartaal 2006; K4 = 4^{de} kwartaal 2006; K8 = 4^{de} kwartaal 2007)

Tussenkomst van het OCMW volgens de socio-economische positie	in absolute cijfers					in % per socio-economische positie				
	Verm.	Tijd. schor.	Uitsl.	Voorl. schor.	Totaal	Verm.	Tijd. schor.	Uitsl.	Voorl. schor.	Totaal
	100	616	106	2 095	2 917					
Loontrekkenden (financiële steun)										
K1	0	13	0	3	16	0 %	23 %	0 %	1 %	5 %
K4	1	6	6	5	18	4 %	6 %	33 %	1 %	4 %
K8	5	35	7	12	59	16 %	23 %	29 %	3 %	9 %
Zelfstandigen (financiële steun)										
K1	0	1	0	0	1	0 %	50 %	0 %	0 %	2 %
K4	0	0	0	0	0	0 %	0 %	0 %	0 %	0 %
K8	0	0	0	1	1	0 %	0 %	0 %	2 %	1 %
Vergoede werklozen (financiële steun)										
K1	6	0	1	31	38	7 %	0 %	33 %	3 %	4 %
K4	1	4	0	18	23	2 %	2 %	0 %	2 %	2 %
K8	0	2	0	20	22	0 %	1 %	0 %	2 %	2 %
OCMW (leefloon)										
K1	0	161	31	47	239					
K4	1	56	24	68	149					
K8	0	86	18	113	217					
OCMW (financiële steun)										
K1	0	0	0	1	1					
K4	0	0	0	1	1					
K8	0	0	0	0	0					
Totaal										
K1	6	175	32	82	295					
K4	3	66	30	92	191					
K8	5	123	25	146	299					
in % per sanctie										
K1	6 %	28 %	30 %	4 %	10 %					
K4	3 %	11 %	28 %	4 %	7 %					
K8	5 %	20 %	24 %	7 %	10 %					

De tussenkomst van het OCMW gebeurt niet enkel via het toekennen van een leefloon of rechtstreekse financiële steun. Sommige gesanctioneerden « dispo » in andere socio-economische posities krijgen eveneens financiële hulp van het OCMW. Het gaat met name om sommige loontrekkenden⁷, sommige zelfstandigen of zelfs sommige vergoede werklozen. Zo kreeg in de loop van het 1^{ste} kwartaal 2006 5% van de loontrekkenden financiële steun, nl. 16 van de 298 loontrekkenden. Dat percentage daalt tot 4% in de loop van het 4^{de} kwartaal 2006 en klimt vervolgens tot 9% eind 2007. Het lijkt erop dat steeds meer loontrekkenden die financiële steun nodig hebben om de eindjes aan elkaar te knopen. Bij de zelfstandigen zijn die cijfers weinig significant. Bij de vergoede werklozen daarentegen kreeg 4% financiële steun in de loop van het 1^{ste} kwartaal 2006; dat percentage zakt vervolgens tot 2%.

⁷ Die steun bestaat vooral in het tewerkstellen door het OCMW krachtens artikel 60§7 van de organieke wet van 1976 die de OCMW's de mogelijkheid biedt gerechtigden op maatschappelijke steun tewerk te stellen voor de tijd die nodig is om opnieuw toelaatbaar te zijn voor het krijgen van werkloosheidsuitkeringen.

In totaal krijgt 10% van de gesanctioneerden een OCMW-tussenkomst in de loop van het kwartaal van de sanctie (K1); dat percentage daalt tot 7% in het 4^{de} kwartaal 2006 en stijgt opnieuw tot 10% eind 2007.

Het aandeel van elke socio-economische positie schommelt fors naargelang het sanctietype: in de loop van het 1^{ste} kwartaal 2006 heeft 23% van de gesanctioneerden die werk hebben gevonden tijdens een tijdelijke schorsing, financiële steun genoten van het OCMW. Die situatie is te verklaren door de noodzaak om te allen prijze snel werk te vinden wanneer men zijn werkloosheidsuitkering verliest, maar dat verklaart niet waarom 29% van de loontrekkenden die werk hebben gevonden na een uitsluiting, nog financiële steun van het OCMW genieten in het 4^{de} kwartaal 2007, dus 2 jaar na hun sanctie.

Per sanctie is het grootste aantal OCMW-tussenkomsten terug te vinden bij de uitgesloten personen (30% in K1 en 24% in K8), gevolgd door de tijdelijk geschorsten (28% in K1 en 20% in K8).

4.1.3 De tussenkomsten van het OCMW in 4^{de} kwartaal 2006 en 4^{de} kwartaal 2007 volgens geslacht, Gewest, enz.

Tabel 5. Verdeling van de tussenkomsten van het OCMW in K4-2006 en K4-2007 volgens geslacht, Gewest, toelaatbaarheidsbasis, gezinstoestand en leeftijdsklasse per opgelegde sanctie (K4-2006 = 4^{de} kwartaal 2006; K4-2007 = 4^{de} kwartaal 2007)

Tussenkomsten van het OCMW	4 ^{de} kwartaal 2006					4 ^{de} kwartaal 2007				
	Verm.	Tijd. schor.	Uitsl.	Voorl. schor.	Totaal	Verm.	Tijd. schor.	Uitsl.	Voorl. schor.	Totaal
absolute cijfers	3	66	30	92	191	5	123	25	146	299
	3 %	11 %	28 %	4 %	7 %	5 %	20 %	24 %	7 %	10 %
Geslacht										
<i>Man</i>	3 %	10 %	28 %	4 %	6 %	4 %	19 %	22 %	7 %	10 %
<i>Vrouw</i>	4 %	12 %	28 %	5 %	7 %	8 %	22 %	26 %	7 %	11 %
Gewest										
<i>Vlaanderen</i>	5 %	7 %	24 %	5 %	6 %	7 %	10 %	18 %	9 %	10 %
<i>Wallonië</i>	3 %	14 %	36 %	4 %	8 %	5 %	27 %	32 %	7 %	12 %
<i>Brussel</i>	0 %	4 %	12 %	3 %	3 %	0 %	13 %	6 %	5 %	6 %
Toelaatbaarheidsbasis										
<i>Arbeid</i>	3 %	0 %	33 %	14 %	12 %	5 %	0 %	33 %	22 %	19 %
<i>Studies</i>	-	11 %	28 %	1 %	5 %	-	21 %	23 %	1 %	8 %
Gezinstoestand										
<i>Gezinshoofd</i>	2 %	15 %	36 %	5 %	8 %	9 %	27 %	21 %	8 %	12 %
<i>Aleenwonende</i>	4 %	13 %	41 %	5 %	7 %	0 %	25 %	38 %	8 %	11 %
<i>Samenwonende</i>	-	6 %	12 %	2 %	4 %	-	12 %	15 %	4 %	7 %
Leeftijdsklasse										
<i><30 jaar</i>	3 %	11 %	28 %	5 %	7 %	4 %	20 %	24 %	7 %	11 %
<i>30 tot <40 jaar</i>	-	0 %	-	4 %	4 %	25 %	0 %	-	5 %	6 %
<i>40 tot <50 jaar</i>	-	-	-	-	-	-	-	-	-	-

Eind 2006 - net zoals eind 2007 trouwens - zijn er weinig verschillen naargelang het geslacht op het vlak van tussenkomsten door het OCMW: 6% mannen tegen 7% vrouwen konden er eind 2006 aanspraak op maken; eind 2007 was dat respectievelijk 10% en 11%. Volgens Gewest zijn de verschillen wel groter: 8% van de Waalse gesanctioneerden klopte aan bij het OCMW op het einde van het 4^{de} kwartaal 2006 tegen 6% van de Vlaamse gesanctioneerden en amper 3% van de Brusselse gesanctioneerden. Eén jaar later zijn er al meer: 12% Waalse gesanctioneerden en 10% Vlaamse, terwijl Brussel nog steeds wordt gekenmerkt door een kleiner aantal tussenkomsten (6%).

Het grootste verschil valt te noteren bij de toelaatbaarheidsbasis: de gesanctioneerden toegelaten op basis van arbeid zijn sterker vertegenwoordigd dan de personen toegelaten op basis van studies binnen de groep van de gerechtigden op OCMW-tussenkomsten: eind 2006 klopte 12% (arbeid) er aan tegen 5% (studies); eind 2007 bedroegen die percentages respectievelijk 19% en 8%.

Doordat zij in het gezin ook over een ander inkomen beschikten, deden de samenwonenden zonder gezinslast minder beroep op OCMW-steun dan de alleenwonenden en de gezinshoofden; hun aandeel beperkte zich op het einde van het 4^{de} kwartaal 2006 tot 4% en op het einde van het 4^{de} kwartaal 2007 tot 7%. De gezinshoofden staan bovenaan met 8% eind 2006 en 12% eind 2007. De alleenwonenden komen tussenin met 7% eind 2006 en 11% eind 2007.

Het zijn de jongsten (de –30-jarigen) die het vaakst OCMW-steun genoten: 7% van hen deed er eind 2006 een beroep op en eind 2007 was dat 11%.

4.1.4 De transitie naar werk in 4^{de} kwartaal 2006 en 4^{de} kwartaal 2007 volgens geslacht, Gewest, enz.

Tabel 6. Verdeling van de transitie naar werk in K4-2006 en K4-2007 volgens geslacht, Gewest, toelaatbaarheidsbasis, gezinstoestand en leeftijdsklasse per opgelegde sanctie (K4-2006 = 4^{de} kwartaal 2006; K4-2007 = 4^{de} kwartaal 2007)

Transities naar werk	4 ^{de} kwartaal 2006					4 ^{de} kwartaal 2007				
	Verm.	Tijd. schor.	Uitsl.	Voorl. schor.	Totaal	Verm.	Tijd. schor.	Uitsl.	Voorl. schor.	Totaal
absolute cijfers	23	111	20	414	568	32	168	26	505	731
	23 %	18 %	19 %	20 %	20 %	32 %	27 %	25 %	24 %	25 %
Geslacht										
<i>Man</i>	26 %	21 %	18 %	22 %	22 %	34 %	31 %	21 %	27 %	28 %
<i>Vrouw</i>	15 %	15 %	21 %	16 %	16 %	27 %	22 %	31 %	20 %	21 %
Gewest										
<i>Vlaanderen</i>	37 %	24 %	36 %	26 %	26 %	37 %	38 %	33 %	31 %	33 %
<i>Wallonië</i>	10 %	15 %	7 %	14 %	14 %	25 %	22 %	18 %	20 %	20 %
<i>Brussel</i>	21 %	18 %	24 %	24 %	23 %	37 %	25 %	29 %	25 %	26 %
Toelaatbaarheidsbasis										
<i>Arbeid</i>	23 %	38 %	-	30 %	29 %	32 %	54 %	-	31 %	32 %
<i>Studies</i>	-	17 %	19 %	16 %	16 %	-	26 %	25 %	21 %	23 %
Gezinstoestand										
<i>Gezinshoofd</i>	15 %	15 %	21 %	16 %	16 %	35 %	25 %	27 %	21 %	22 %
<i>Aleenwonende</i>	33 %	17 %	19 %	23 %	22 %	28 %	24 %	16 %	25 %	25 %
<i>Samenwonende</i>	-	21 %	17 %	21 %	21 %	-	32 %	29 %	28 %	29 %
Leeftijdsklasse										
<i><30 jaar</i>	24 %	18 %	19 %	20 %	20 %	30 %	27 %	25 %	25 %	26 %
<i>30 tot <40 jaar</i>	-	100 %	-	18 %	18 %	75 %	100 %	-	21 %	22 %
<i>40 tot <50 jaar</i>	-	-	-	-	-	-	-	-	-	-

22% van de mannelijke gesanctioneerden « dispo » vond opnieuw werk op het einde van het 4^{de} kwartaal 2006 tegen 16% van de vrouwelijke gesanctioneerden; de mannen lijken dus gemakkelijker opnieuw werk te vinden. Die vaststelling wordt één jaar later bevestigd: 28% mannen tegen 21% vrouwen.

De Waalse gesanctioneerden hebben moeilijker toegang tot werk: amper 14% van hen heeft werk op het einde van het 4^{de} kwartaal 2006. Omgekeerd vinden de Vlaamse en de Brusselse gesanctioneerden gemakkelijker werk: respectievelijk 26% en 23% eind 2006. Eén jaar later is de kloof nog groter: 33% van de Vlaamse, 26% van de Brusselse en 20% van de Waalse gesanctioneerden is opnieuw aan het werk. Het grotere werkaanbod verklaart waarschijnlijk de hogere score van Brusselse werklozen ten opzichte van hun Waalse collega's.

Het verschil tussen de gesanctioneerden toegelaten op basis van arbeid en zij die zijn toegelaten op basis van studies is nog indrukwekkender: 29% tegen 16%, of 13 procentpunten verschil eind 2006. Eén jaar later heeft 32% van de gesanctioneerden toegelaten op basis van arbeid werk tegen amper 23% van de gesanctioneerden toegelaten op basis van studies. Die vlottere toegang tot werk is waarschijnlijk te verklaren door het feit dat werkgevers werkzoekenden met beroepservaring verkiezen.

De gezinstoestand speelt eveneens een belangrijke rol bij het vinden van werk: de gezinshoofden vinden moeilijker werk (16% tegen 22% alleenwonenden en 21% samenwonenden zonder gezinslast eind 2006). Op het einde van het 4^{de} kwartaal 2007 heeft 29% van de samenwonenden werk tegen slechts 22% van de gezinshoofden. De alleenwonenden die werden gesanctioneerd met een uitsluiting lijken heel veel moeilijkheden te ondervinden in hun zoektocht naar werk: amper 16% van hen is daar eind 2007 in geslaagd.

Volgens het type van de sanctie kan worden vastgesteld dat de mannen gemakkelijker een job vinden en dat ongeacht hun sanctie, met uitzondering van de uitsluitingen, waarbij eind 2006 21% van de vrouwen opnieuw werk vindt tegen 18% mannen; eind 2007 wordt dat verschil nog groter: 31% tegen 21%. Ongeacht het type sanctie hebben de Vlaamse gesanctioneerden het meeste kans om werk te vinden; dat geldt vooral voor de gesanctioneerden waarvan de uitkering eind 2006 was verminderd (37% van hen heeft werk) en voor de tijdelijke schorsingen eind 2007 (38% van hen is aan het werk).

In geval van tijdelijke schorsing vond 54% van de gesanctioneerden toegelaten op basis van arbeid eind 2007 werk, terwijl dat voor de personen toegelaten op basis van studies slechts 26% was.

4.2 Opvolging van de 2^{de} cohorte

4.2.1 Evolutie van de socio-economische posities tussen 1^{ste} kwartaal 2007 en 4^{de} kwartaal 2007

Tabel 7. Evolutie van de socio-economische positie van de gesanctioneerden « dispo » van de 2^{de} cohorte volgens de opgelegde sanctie (K1 = 1^{ste} kwartaal 2007; K4= 4^{de} kwartaal 2007)

Socio-economische posities	in absolute cijfers					in % volgens het type sanctie				
	Verm.	Tijd. schor.	Uitsl.	Voorl. schor.	Totaal	Verm.	Tijd. schor.	Uitsl.	Voorl. schor.	Totaal
	817	1132	505	3 204	5 658	100 %	100 %	100 %	100 %	100 %
Werk										
K1	82	121	45	404	652	10 %	11 %	9 %	13 %	12 %
K4	219	230	110	647	1 206	27 %	20 %	22 %	20 %	21 %
Vergoede werkloosheid										
K1	686	23	19	1 216	1 944	84 %	2 %	4 %	38 %	34 %
K4	338	421	16	1 304	2 079	41 %	37 %	3 %	41 %	37 %
OCMW										
K1	7	329	139	102	577	1 %	29 %	28 %	3 %	10 %
K4	55	107	146	128	436	7 %	10 %	29 %	4 %	8 %
Onbekend										
K1	42	657	300	1 471	2 470	5 %	58 %	59 %	46 %	44 %
K4	204	371	228	1 081	1 884	25 %	33 %	45 %	34 %	33 %
Anderen										
K1	0	2	2	11	15	0 %	0 %	0 %	0 %	0 %
K4	1	3	5	44	53	0 %	0 %	1 %	1 %	1 %

Ondanks een profiel dat aanzienlijk verschilt van dat van de 1^{ste} cohorte vertonen de gesanctioneerden « dispo » van het 1^{ste} kwartaal 2007 qua socio-economische positie opvallende gelijkenissen met de gesanctioneerden « dispo » in het 1^{ste} kwartaal 2006.

12% van hen is reeds aan het werk op het einde van het kwartaal van de sanctie (K1), wat een gelijkaardig resultaat is als voor de 1^{ste} cohorte; 21% heeft werk op het einde van het 4^{de} kwartaal 2007 (K4) tegen 20% voor de 1^{ste} cohorte. Het procentuele aandeel van de onbekenden is praktisch identiek in beide cohortes (44% in K1 en 33-34% in K4) en dat van de vergoede werklozen schommelt weinig naargelang van de cohorte: 34% in K1 tegen 35% in de 1^{ste} cohorte; 37% in K4 tegen 40% voor de 1^{ste} cohorte.

Het enige belangrijke verschil ligt in het percentage gesanctioneerden die een beroep doen op de rechtstreekse tussenkomst van het OCMW. Voor de 2^{de} cohorte stijgt dat procentuele aandeel fors: 10% in K1 (tegen 8% voor de 1^{ste} cohorte) en 8% in K4 (tegen 5% voor de 1^{ste} cohorte). Dat verschil is waarschijnlijk te verklaren door het groter gewicht van de uitgesloten personen in de 2^{de} cohorte (8,9% van de gesanctioneerden tegen 3,6% in de 1^{ste} cohorte) (cf. tabel 1).

Zoals uit de analyse van de 1^{ste} cohorte is gebleken lijkt de verminderde uitkering de sanctie die het meest aanspoort om werk te zoeken; 27% van de personen gesanctioneerd met deze sanctie vond nl. werk op het einde van het 4^{de} kwartaal 2007 (tegen 23% in de 1^{ste} cohorte). De kloof met de andere types van sanctie wordt in de 2de cohorte groter: er bestaat een verschil van 5 procentpunten tussen die score (27%) en de score voor de gesanctioneerden met een uitsluiting (22% van hen vond werk in het 4^{de} kwartaal 2007). Binnen de 1^{ste} cohorte was de tweede score voor de gesanctioneerden met een voorlopige schorsing (20% of « slechts » 3 procentpunten verschil) (cf. tabel 3).

In de 2^{de} cohorte vragen meer gesanctioneerden met een verminderde uitkering een tussenkomst van het OCMW in het 4^{de} kwartaal 2007: 7% tegen 1% in de 1^{ste} cohorte. Dat geldt ook voor de gesanctioneerden met een uitsluiting: 29% tegen 23% in de 1^{ste} cohorte (cf. tabel 3).

Tot slot zijn er minder « onbekende » gesanctioneerden bij de uitgesloten personen in de 2^{de} cohorte in het 4^{de} kwartaal 2007: 45% tegen 54% in de 1^{ste} cohorte (cf. tabel 3). Het grotere procentuele aandeel van de 30- tot -40-jarigen (43% tegen 16% in de 1^{ste} cohorte) verklaart misschien het kleinere aandeel personen die zich terugtrekken uit de arbeidsmarkt en opnieuw op kosten van de ouders gaan leven (cf. tabel 2).

4.2.2 Evolutie van de tussenkomsten van het OCMW tussen 1^{ste} kwartaal 2007 en 4^{de} kwartaal 2007

Tabel 8. Evolutie van de tussenkomsten van het OCMW in functie van de socio-economische positie van de gesanctioneerden « dispo » van de 2^{de} cohorte volgens de opgelegde sanctie (K1 = 1^{ste} kwartaal 2007; K4= 4^{de} kwartaal 2007)

Tussenkomst van het OCMW volgens socio-economische positie	in absolute cijfers					in % per socio-economische positie				
	Verm.	Tijd. schor.	Uitsl.	Voorl. schor.	Totaal	Verm.	Tijd. schor.	Uitsl.	Voorl. schor.	Totaal
	817	1 132	505	3 204	5 658					
Loontrekkenden (financiële steun)										
K1	1	18	7	7	33	2 %	16 %	18 %	2 %	6 %
K4	10	9	36	14	69	5 %	4 %	36 %	3 %	7 %
Zelfstandigen (financiële steun)										
K1	0	0	0	0	0	0 %	0 %	0 %	0 %	0 %
K4	0	0	0	3	3	0 %	0 %	0 %	2 %	2 %
Vergoede werklozen (financiële steun)										
K1	8	6	2	44	60	1 %	26 %	11 %	4 %	3 %
K4	4	15	0	34	53	1 %	4 %	0 %	3 %	3 %
OCMW (leefloon)										
K1	7	329	139	101	576					
K4	54	107	144	127	432					
OCMW (financiële steun)										
K1	0	0	0	1	1					
K4	1	0	2	1	4					
Totaal										
K1	16	353	148	153	670					
K4	69	131	182	179	561					
in % per sanctie										
K1	2 %	31 %	29 %	5 %	12 %					
K4	8 %	12 %	36 %	6 %	10 %					

Voor alle soorten tussenkomsten samen is, op het einde van het 1^{ste} kwartaal 2007, 12% van de gesanctioneerden « dispo » op de ene of de andere manier afhankelijk van de tussenkomst van het OCMW, wat 2 procentpunten meer is dan bij de analyse van de 1^{ste} cohorte. Deze stijging is waarschijnlijk een gevolg van het grotere aandeel 30- tot –40-jarigen in de 2^{de} cohorte (43 % tegenover 16 % in de 1^{ste} cohorte). In het 4^{de} kwartaal 2007 loopt het percentage gesanctioneerden « dispo » dat aanklopt bij het OCMW terug tot ongeveer 10%.

Zo wij reeds onderstreepten bij het bespreken van de 1^{ste} cohorte, doen de gesanctioneerden met verminderde uitkeringen eveneens een beroep op het OCMW (8% in het 4^{de} kwartaal 2007), maar in nog veel ruimere mate dan in de 1^{ste} cohorte (3% in het 4^{de} kwartaal 2006). Deze toename ten opzichte van de 1^{ste} cohorte is wellicht toe te schrijven aan het hogere percentage personen die vervolgens in de loop van de procedure worden uitgesloten: de longitudinale benadering maakt gewag van 25% uitgeslotenen in K4 tegen 13% in de 1^{ste} cohorte.

De gesanctioneerden met een uitsluiting doen, zoals ook in 2006, het meest beroep op een tussenkomst van het OCMW: in het 4^{de} kwartaal 2007 (K4) genoot 36% van hen dergelijke hulp, wat 8 procentpunten meer is dan in 2006 (cf. tabel 4). Het grotere aandeel gezinshoofden bij de uitgesloten personen in de 2^{de} cohorte kan daarvoor misschien een verklaring bieden (37% tegen 31% voor de 1^{ste} cohorte).

Binnen de 2^{de} cohorte doen meer werklozen die bezoldigd werk vinden na een sanctie een beroep op OCMW-steun: 6% in K1 tegen 5% in de 1^{ste} cohorte; op het einde van het 4^{de} kwartaal 2007 zijn zij nog talrijker (7%), terwijl hun aantal daalt in de 1^{ste} cohorte (3%).

4.2.3 De tussenkomsten van het OCMW in 4^{de} kwartaal 2007 volgens geslacht, Gewest, enz.

Tabel 9. Verdeling van de tussenkomsten van het OCMW in K4-2007 volgens geslacht, Gewest, toelaatbaarheidsbasis, gezinstoestand en leeftijdsklasse per opgelegde sanctie (in % t.o.v. het profiel – tabel 1)

Tussenkomst OCMW	4 ^{de} kwartaal 2007				
	Verm.	Tijd. schor.	Uitsl.	Voorl. schor.	Totaal
absolute cijfers	69	131	182	179	561
	8 %	12 %	36 %	6 %	10 %
Geslacht					
<i>Man</i>	10 %	11 %	35 %	5 %	10 %
<i>Vrouw</i>	5 %	12 %	38 %	6 %	10 %
Gewest					
<i>Vlaanderen</i>	11 %	8 %	21 %	6 %	8 %
<i>Wallonië</i>	9 %	14 %	41 %	6 %	12 %
<i>Brussel</i>	4 %	9 %	28 %	5 %	6 %
Toelaatbaarheidsbasis					
<i>Arbeid</i>	8 %	2 %	28 %	4 %	6 %
<i>Studies</i>	-	13 %	37 %	6 %	12 %
Gezinstoestand					
<i>Gezinshoofd</i>	7 %	17 %	46 %	6 %	11 %
<i>Aleenwonende</i>	10 %	16 %	44 %	7 %	11 %
<i>Samenwonende</i>	-	4 %	18 %	3 %	5 %
Leeftijdsklasse					
<i><30 jaar</i>	15 %	12 %	36 %	6 %	12 %
<i>30 tot <40 jaar</i>	6 %	10 %	34 %	5 %	8 %
<i>40 tot <50 jaar</i>	-	-	-	5 %	5 %

Er zijn weinig significante verschillen naar geslacht bij de toekenning van OCMW-tussenkomsten: 10% van de gesanctioneerde mannen of vrouwen genoot OCMW-steun op het einde van het 4^{de} kwartaal 2007. Het enige belangrijke verschil is terug te vinden bij de verminderde uitkeringen, waar 10% van de mannen en slechts 5% van de vrouwen steun genoot.

De Waalse gesanctioneerden deden meer beroep op OCMW-tussenkomsten: 12% van hen voor alle sancties samen; 41% van de uitgesloten personen uit het Waals Gewest zocht zijn toevlucht tot OCMW-steun, terwijl dat percentage in Vlaanderen 21% en in Brussel 28% bedroeg.

In tegenstelling tot de 1^{ste} cohorte deden de gesanctioneerden toegelaten op basis van studies in de 2^{de} cohorte meer beroep op tussenkomsten van het OCMW dan zij die waren toegelaten op basis van arbeid: 12% tegen 6%.

Het is duidelijk dat het de gezinshoofden en de alleenwonenden zijn die bij het OCMW gaan aankloppen (11%). De samenwonenden volgen op ruime afstand met 5%. Bij de uitgesloten personen zijn de verschillen nog groter: 46% van de gezinshoofden en 44% van de alleenwonenden kregen OCMW-hulp tegen slechts 18% van de samenwonenden.

De gesanctioneerden jonger dan 30 jaar tot slot vragen meer hulp van het OCMW (12%) dan de oudere gesanctioneerden. Bij vermindering van hun uitkering loopt dat percentage zelfs op tot 15%.

4.2.4 De transitie naar werk in 4^{de} kwartaal 2007 volgens geslacht, Gewest, enz.

Tabel 10. Verdeling van de transitie naar werk in K4-2007 volgens geslacht, Gewest, toelaatbaarheidsbasis, gezinstoestand en leeftijdsklasse per opgelegde sanctie (in % t.o.v. het profiel – tabel 1)

Transities naar werk	4 ^{de} kwartaal 2007				
	Verm.	Tijd. schor.	Uitsl.	Voorl. schor.	Totaal
absolute cijfers	219	230	110	647	1 206
	27 %	20 %	22 %	20 %	21 %
Geslacht					
<i>Man</i>	27 %	20 %	24 %	22 %	23 %
<i>Vrouw</i>	26 %	20 %	18 %	17 %	19 %
Gewest					
<i>Vlaanderen</i>	30 %	31 %	27 %	26 %	28 %
<i>Wallonië</i>	24 %	14 %	20 %	17 %	17 %
<i>Brussel</i>	27 %	24 %	28 %	21 %	22 %
Toelaatbaarheidsbasis					
<i>Arbeid</i>	27 %	22 %	21 %	23 %	24 %
<i>Studies</i>	-	20 %	22 %	18 %	19 %
Gezinstoestand					
<i>Gezinshoofd</i>	27 %	19 %	17 %	17 %	19 %
<i>Aleenwonende</i>	27 %	14 %	22 %	21 %	21 %
<i>Samenwonende</i>	-	25 %	27 %	25 %	26 %
Leeftijdsklasse					
<i><30 jaar</i>	24 %	21 %	24 %	22 %	22 %
<i>30 tot <40 jaar</i>	28 %	19 %	15 %	19 %	21 %
<i>40 tot <50 jaar</i>	-	-	-	16 %	16 %

Er is een verschil van 4 procentpunten tussen de mannelijke gesanctioneerden die op het einde van het 4^{de} kwartaal 2007 werk hebben gevonden en hun vrouwelijke tegenhangers (respectievelijk 23% en 19%). Die kloof is vooral toe te schrijven aan de gesanctioneerden met een uitsluiting (respectievelijk 24% en 18%) of een voorlopige schorsing (respectievelijk 22% en 17%).

Een aanzienlijk groter verschil kan worden vastgesteld tussen de gewesten onderling: 28% van de Vlaamse gesanctioneerden heeft een job gevonden op het einde van het 4^{de} kwartaal 2007 tegen 17% van de Waalse gesanctioneerden. Bij de tijdelijk geschorsten klimt het verschil tot 17 procentpunten (respectievelijk 31% en 14%). De gesanctioneerden uit het Brussels Hoofdstedelijk Gewest situeren zich voor alle sancties samen op het niveau van het gemiddelde voor het land (22% tegen 21%).

De gesanctioneerden toegelaten op basis van arbeid vinden gemakkelijker de weg naar een job dan zij die zijn toegelaten op basis van studies (24% tegen 19%). Dat geldt ook voor de samenwonenden zonder gezinslast: 26% van hen had eind 2007 werk gevonden. Omgekeerd halen de gezinshoofden een fors lagere score (19%), met uitzondering van de vermindering van uitkeringen, waar zij even goed scoren als de alleenwonenden (27%). De kans om opnieuw werk te vinden is gelijk voor alle gesanctioneerden jonger dan 40 jaar: 22% van de -30-jarigen heeft een job op het einde van het 4^{de} kwartaal 2007 tegen 21% van de 30- tot -40-jarigen. Daartegenover staat dat amper 16% van de 40- tot -50-jarigen eind 2007 een job wist te bemachtigen.

4.3 Conclusie

Tabel 11. Samenvattende tabel van de verdeling van de socio-economische posities werk, maatschappelijke steun en « onbekend » in de 1ste en de 2de cohorte (1ste cohorte : K1=1ste kwartaal 2006, K4=4de kwartaal 2006, K8=4de kwartaal 2007 ; 2de cohorte : K1= 1ste kwartaal 2007, K4=4de kwartaal 2007)

	1 ^{ste} cohorte			2 ^{de} cohorte	
	K1	K4	K8	K1	K4
Werk (in loondienst of zelfstandig)	12 %	20 %	25 %	12 %	21 %
Maatschappelijke steun (leefloon of financiële hulp)	10 %	7 %	10 %	12 %	10 %
Onbekende socio-economische positie	44 %	34 %	32 %	44 %	33 %

Als gevolg van een sanctie in het kader van de procedure tot activering van het zoekgedrag naar werk worden de werklozen aangespoord om werk te zoeken. Op het einde van het kwartaal van de sanctie heeft 12% van hen werk gevonden als loontrekkende of zelfstandige; 3 kwartalen later is dat opgelopen tot 20% voor de 1^{ste} cohorte en 21 % voor de tweede cohorte; 7 kwartalen later is dat aandeel nog gestegen tot 25% in de 1^{ste} cohorte.

Sommige gesanctioneerde werklozen zonder inkomsten gaan aankloppen bij het OCMW om financiële steun of een leefloon te vragen. Zelfs wanneer zij werk hebben gevonden of vergoede werkloze blijven, vragen andere gesanctioneerde werklozen financiële hulp. Op het einde van het kwartaal van de sanctie zijn zij met 10% in de 1^{ste} cohorte en 12% in de tweede cohorte; 3 kwartalen later zijn zij in beide gevallen minder talrijk (respectievelijk 7% en 10%). Toch blijkt uit de analyse van de gegevens van de 1^{ste} cohorte dat hun aantal opnieuw groeit in de loop van de volgende kwartalen: 7 kwartalen later zijn zij nl. met 10%.

Wat met de gesanctioneerden « dispo » die in de loop van de procedure verdwijnen uit de databanken van de instellingen die hun gegevens overmaken aan de Kruispuntbank? Zij zijn talrijk, ongeacht de cohorte en niettegenstaande het feit dat hun aantal kwartaal na kwartaal kleiner wordt. 44% van de gesanctioneerden is « onbekend » op het einde van het kwartaal van de sanctie; 7 kwartalen later is dat percentage teruggelopen tot 32% personen die niet meer terug te vinden zijn in de databanken van de instellingen die de Kruispuntbank voorzien van gegevens. Dat komt neer op 1 gesanctioneerde op 3 die is « verdwenen »!

Wij herinneren evenwel aan de bemerking die in de inleiding vermeld staat: de gegevens overgemaakt door de gewestelijke diensten voor arbeidsbemiddeling (VDAB, Actiris, FOREM en ADG) werden nog steeds niet geïntegreerd in het Datawarehouse van de Kruispuntbank voor de jaren 2006 en 2007. Bij die « onbekenden » zijn er dus waarschijnlijk heel wat niet-vergoede werkzoekenden.

5. Longitudinale benadering

5.1 Typetrajecten van werklozen getroffen door een verminderde uitkering

Tabel 12 Transitie van personen van de eerste cohorte met een verminderde uitkering zonder vervolgsanctie

	Absoluut aantal	Percentage
<i>Transitietype</i>		
Vermindering → werk*	36	60%
waarvan werk afgewisseld met werkloos*	15	25%
waarvan werk afgewisseld met werkloos* en onbekend*	8	13%
waarvan werk afgewisseld met onbekend*	6	10%
waarvan werk gedurende gehele periode**	6	10%
waarvan werk afgewisseld met leefloon* en onbekend*	1	2%
Vermindering → werkloosheidsuitkeringen*	20	33%
waarvan werkloos gedurende gehele periode**	14	23%
waarvan werkloos afgewisseld met onbekend*	5	8%
waarvan werkloos afgewisseld met leefloon* en onbekend*	1	2%
Vermindering → onbekend**	4	7%
Totaal	60	100%

*minstens 3 maanden

**andere socio-economische positie: max. 2 maanden

Een periode van verminderde uitkeringen wordt in veel gevallen gevolgd door een periode van volledige uitsluiting. De KSZ geeft in dit geval op dat de socio-economische positie onbekend is als ze geen gegevens heeft van andere instellingen over werk, leefloon, ziekte,... Door matching van de KSZ-nomenclatuur van socio-economische posities met de gegevens van de RVA blijkt nu in 38 % van de gevallen de verminderde uitkering gevolgd te worden door een uitsluiting. Hierdoor kan men verklaren dat bij de personen met een verminderde uitkering zonder vervolgsanctie slechts 7 % van de gevallen gedurende gans de beschouwde periode van 2 jaar grotendeels onbekend blijven bij beide instellingen.

We stellen ook vast dat 60 % van de door dit type van sanctie getroffen werklozen een traject volgden waarin werk ten minste gedurende 3 maanden - niet per se opeenvolgende maanden – voorkomt. Ter vergelijking, in de kwartaalanalyse bereikte het uitstroompercentage naar werk in het 8ste kwartaal 32 %, het hoogste percentage van alle types sancties. Slechts 10 % bij dit type gesanctioneerde werklozen werkte echter gedurende de hele periode en 25 % wisselde werk af met werkloosheid. De combinatie van werk, werkloosheid en 'onbekend' haalt 13 %. Dat betekent dat in 38 % van de gevallen zich een combinatie voordoet waarin werk samen met werkloosheid voorkomt.

De transitie naar werk in combinatie met leefloon komt enkel voor met de socio-economische positie 'onbekend' en dan enkel in 1 geval. Bij de transitie naar werkloosheid is er ook 1 transitie waarin leefloon betrokken is in combinatie met onbekend. In totaal zijn er dus maar 2 transitie waarin leefloon een rol speelt.

Slechts in 33 % van de gevallen ontvangen de werklozen opnieuw volledige werkloosheidsuitkeringen. In 23 % van de gevallen bleven ze gedurende de hele periode werkloos. Is dit percentage een maatstaf voor het aantal mensen dat de verminderde uitkering tijdens de 1ste fase van de procedure opgelegd kreeg en dus daarna opnieuw volledige werkloosheidsuitkeringen kan ontvangen? Niet helemaal, omdat een deel van hen die na een verminderde uitkering potentieel opnieuw volledige werkloosheidsuitkeringen zouden kunnen ontvangen ondertussen eventueel werk heeft kunnen vinden, zodat het reële percentage van sancties met verminderde uitkering in de 1ste fase van de procedure wellicht iets hoger ligt.

Tabel 13 Transitie van personen van de eerste cohorte met een verminderde uitkering na vervolgsanctie

	Absoluut aantal	Percentage
<i>Transitietype</i>		
Vermindering → definitieve uitsluiting	37	100%
waarvan onbekend gedurende gehele periode na de uitsluiting	24	65%
waarvan werk afgewisseld met onbekend na de uitsluiting	9	24%
waarvan werk gedurende gehele periode na de uitsluiting	4	11%

Ook de groep van gesanctioneerde werklozen met een verminderde uitkering die als vervolgsanctie af te rekenen kregen met een uitsluiting hebben we ingedeeld in typetrajecten. Deze groep is voor 11 % samengesteld uit mensen die gedurende de gehele periode van uitsluiting werk hadden en voor 24 % uit

mensen die werk hadden, afgewisseld met de positie 'onbekend'. Dat betekent dat na de uitsluiting toch nog 35 % tijdelijk of continu aan het werk kon. Blijft over 65 % die gedurende de gehele periode als 'onbekend' geboekstaafd stond. Dat laatste is een bijzonder hoog percentage als men het vergelijkt met het percentage 'volledig' onbekenden van 36 % dat men vindt bij de uitsluitingen die volgen op een tijdelijke schorsing (zie volgend punt 2). Stippen we ter herinnering aan dat beide groepen een verschillend profiel hebben qua gezinstoestand. De tijdelijke schorsingen worden toegepast op schoolverlaters en samenwonenden toelaatbaar op basis van arbeid, de verminderde uitkeringen in hoofdzaak op gezinshoofden en alleenwonenden toelaatbaar op basis van arbeid. Dit verschillend profiel bewijst dat de toegang tot de arbeidsmarkt voor gezinshoofden en alleenwonenden wellicht lastiger is (o.m. moeilijker combinatie tussen privéleven en arbeidsleven) en kan zo een van de mogelijke verklaringen zijn voor het hoge percentage 'onbekenden'.

Opvallend is ook dat we geen enkel geval konden detecteren dat beroep deed op een leefloon van het OCMW gedurende de vervolgsanctie, terwijl het toch gaat om gezinshoofden en alleenwonenden die niet zoals samenwonenden kunnen terugvallen op een ander inkomen in het gezin.

5.2 Typetrajecten van werklozen getroffen door een tijdelijke schorsing

Tabel 14 Transitie van personen van de eerste cohorte met een tijdelijke schorsing zonder vervolgsanctie

Transitietype	Absoluut aantal	Percentage
Tijdelijke schorsing → werk*	164	52%
waarvan werk afgewisseld met werkloos* en onbekend*	59	19%
waarvan werk afgewisseld met werkloos*	45	14%
waarvan werk gedurende gehele periode**	23	7%
waarvan werk afgewisseld met onbekend*	18	6%
waarvan werk afgewisseld met werkloos* en leefloon*	10	3%
waarvan werk afgewisseld met leefloon*, werkloos* en onbekend*	5	2%
waarvan werk afgewisseld met leefloon*	2	1%
waarvan werk afgewisseld met onbekend* en ziekte*	1	0%
waarvan werk afgewisseld met leefloon* en ziekte*	1	0%
Tijdelijke schorsing → leefloon*	54	17%
waarvan leefloon afgewisseld met werkloos*	31	10%
waarvan leefloon afgewisseld met werkloos* en onbekend*	17	5%
waarvan leefloon afgewisseld met onbekend*	6	2%
Tijdelijke schorsing → werkloosheidsuitkeringen*	86	27%
waarvan werkloos afgewisseld met onbekend*	85	27%
waarvan werkloos afgewisseld met pensioen*	1	0%
Tijdelijke schorsing → onbekend**	11	3%
Totaal	315	100%

*minstens 3 maanden

**andere socio-economische positie: max. 2 maanden

Tijdelijke schorsingen komen voor in de beginfase van de procedure indien tijdens het 1^{ste} gesprek geen overeenkomst wordt ondertekend of indien tijdens het 2^{de} gesprek blijkt dat deze overeenkomst niet werd nageleefd. Ze worden toegepast op schoolverlaters en op samenwonenden toelaatbaar op basis van arbeid. Na de tijdelijke schorsing kan de werkloze opnieuw werkloosheidsuitkeringen krijgen. Maar in de volgende fases van de procedure kunnen de tijdelijke schorsingen ook gevolgd worden door een andere strengere sanctie (lees uitsluiting).

In 44 % van de gevallen wordt de tijdelijke schorsing gevolgd door een uitsluiting en heeft ze dus de onvoldoende zoekinspanning van de werkloze niet kunnen wijzigen. Bemerkt dat dit een hoger percentage is dan bij de verminderde uitkeringen die van toepassing zijn op gezinshoofden en alleenwonenden (38 %). De groep schoolverlaters en samenwonenden die onderhevig is aan tijdelijke schorsingen loopt dus vlugger een vervolgsanctie op dan gezinshoofden en alleenwonenden. Als men er ook nog eens mee rekening houdt dat na een verminderde uitkering in een groot aantal gevallen automatisch een uitsluiting volgt en dat dit automatisme niet bestaat bij een tijdelijke schorsing, dan is het hoger percentage vervolguitsluitingen bij deze laatste groep nog meer significant.

In 52 % van de gevallen is er een transitie tot stand gekomen naar werk (bij de verminderde uitkeringen 60 %!). Slechts 7 % heeft de gehele of praktisch de gehele periode na de tijdelijke schorsing gewerkt. De rest, 45 %, heeft gewerkt in combinatie met periodes van werkloosheid, leefloon, ziekte of zonder bekende socio-economische positie. In 27 % van de gevallen is er een transitie naar werkloosheidsuitkeringen

(minstens 3 maanden) telkens in combinatie met andere socio-economische posities (onbekend en pensioen). Een transitie naar leefloon van minstens 3 maanden doet zich voor in 17 % van de gevallen, vooral afgewisseld met werkloosheidsuitkeringen.

Tabel 15 Transitie van personen van de eerste cohorte met een tijdelijke schorsing na vervolgsanctie

Transitietype	Absoluut aantal	Percentage
Tijdelijke schorsing → definitieve uitsluiting	249	100%
waarvan onbekend gedurende gehele periode na de uitsluiting	89	36%
waarvan leefloon gedurende gehele periode na de uitsluiting	47	19%
waarvan werk afgewisseld met onbekend na de uitsluiting	40	16%
waarvan leefloon afgewisseld met onbekend na de uitsluiting	32	13%
waarvan werk afgewisseld met leefloon na de uitsluiting	15	6%
waarvan werk afgewisseld met leefloon en onbekend na de uitsluiting	13	5%
waarvan werk gedurende gehele periode na de uitsluiting	11	4%
waarvan werk afgewisseld met werkloos na de uitsluiting	2	1%

Wanneer we in detail de socio-economische posities bekijken van de personen na de vervolguitsluiting blijkt dat slechts 4 % van hen aan de slag is tijdens heel de periode van uitsluiting. Wanneer we alle transitie bekijken waarin werk een rol speelt komen we aan 32 %, een vergelijkbaar percentage met dat geregistreerd bij de vervolguitsluitingen na een verminderde uitkering (daar 35 %). Het gaat dan om combinaties met 'onbekend' (16 %), met leefloon (6 %), met 'onbekend' en leefloon (5 %) en met werkloosheidsuitkeringen (1 %).

In 19 % van de vervolguitsluiting blijkt de gesanctioneerde voor de hele periode beroep te doen op een leefloon van het OCMW. Wanneer we alle situaties optellen waarin een leefloon wordt toegekend komt men aan 43 % van de vervolguitsluitingen, een percentage dat vergelijkbaar is met de 47 % geregistreerd bij de typetrajecten van werklozen getroffen door een uitsluiting (zie volgend punt).

Liefst 36 % bleef gedurende de gehele duur van de uitsluiting onbekend bij elke gegevensbank van sociale zekerheid.

5.3 Typetrajecten van werklozen getroffen door een uitsluiting

Tabel 16 Transitie van personen van de eerste cohorte met een uitsluiting zonder vervolgsanctie

Transitietype	Absoluut aantal	Percentage
Uitsluiting → werk*	49	48%
waarvan werk afgewisseld met onbekend*	14	13%
waarvan werk afgewisseld met leefloon*	11	11%
waarvan werk afgewisseld met leefloon* en onbekend*	7	7%
waarvan werk afgewisseld met werkloos* en leefloon*	6	6%
waarvan werk gedurende gehele periode**	5	5%
waarvan werk afgewisseld met werkloos* en onbekend*	3	3%
waarvan werk afgewisseld met werkloos*	3	3%
Uitsluiting → leefloon*	24	23%
waarvan leefloon afgewisseld met onbekend*	17	16%
waarvan leefloon gedurende gehele periode**	7	7%
Uitsluiting → onbekend**	30	29%
Totaal	103	100%

*minstens 3 maanden

**andere socio-economische positie: max. 2 maanden

Enmaal getroffen door een definitieve uitsluiting zijn er geen vervolgsancties meer in het kader van de procedure voor de controle van het zoekgedrag.

In 48 % van de gevallen volgden de uitgesloten werklozen een traject waarin zij gedurende ten minste 3 maanden - niet per se opeenvolgende maanden – aan de slag zijn geweest als loontrekkende of zelfstandige. Slechts 5 % had evenwel doorlopend werk gedurende de hele periode (slechts in maximum 2 maanden een andere socio-economische positie). 11 % wisselde af met leefloon, 13 % met de positie 'onbekend'. Slechts 3 % wist nog een werkloosheidsuitkering te bekomen. Die kan men enkel bekomen als men opnieuw toelaatbaar is op basis van arbeidsprestaties na de sanctie.

Een hoofdtransitie naar leefloon komt in 23 % van de gevallen voor. Maar slechts in 7 % van de gevallen wordt heel de periode na de uitsluiting gedekt door leefloon en in 16 % in combinatie met een onbekende socio-economische positie. Wanneer we ook de transitie naar leefloon meetellen die zich voordeden in

combinatie met werk of in combinatie met werk en werkloosheid en die gerangschikt staan bij de hoofdtransitie naar werk komen we aan een percentage van 47 % dat beroep moet doen op een leefloon.

In 29 % van de gevallen wordt de werkloze gecatalogeerd onder de transitie naar 'onbekend' (mogelijk andere socio-economische posities aanwezig, maar minder dan 3 maanden). Wanneer men alle transitie optelt naar een onbekende socio-economische positie die 3 maanden of langer duurt en die men ook vindt onder de andere hoofdtransities (naar werk of naar leefloon) bekomt men een percentage van 68 %.

5.4 Typetrajecten van werklozen getroffen door een voorlopige schorsing (art. 70)

Tabel 17 Transitie van personen van de eerste cohorte met een voorlopige schorsing zonder vervolgsanctie

Transitietype	Absoluut aantal	Percentage
Voorlopige schorsing → werk*	759	45%
waarvan werk afgewisseld met werkloos*	265	16%
waarvan werk afgewisseld met werkloos* en onbekend*	252	15%
waarvan werk gedurende gehele periode**	108	6%
waarvan werk afgewisseld met onbekend*	98	6%
waarvan werk afgewisseld met leefloon*, werkloosheid* en onbekend*	13	1%
waarvan werk afgewisseld met werkloos* en leefloon*	12	1%
waarvan werk afgewisseld met leefloon* en onbekend*	6	0%
waarvan werk afgewisseld met onbekend* en ziekte*	2	0%
waarvan werk afgewisseld met werkloos* en rechtgevend kinderbijslag*	2	0%
waarvan werk afgewisseld met leefloon*	1	0%
Voorlopige schorsing → leefloon*	88	5%
waarvan leefloon afgewisseld met werkloos* en onbekend*	39	2%
waarvan leefloon afgewisseld met werkloos*	27	2%
waarvan leefloon afgewisseld met onbekend*	16	1%
waarvan leefloon tijdens de gehele periode**	3	0%
waarvan leefloon afgewisseld met ziekte* en onbekend*	3	0%
Voorlopige schorsing → ziekte*	17	1%
waarvan ziekte afgewisseld met onbekend*	16	1%
waarvan ziekte afgewisseld met werkloos* en onbekend*	1	0%
Voorlopige schorsing → werkloosheidsuitkeringen*	658	39%
waarvan werkloos afgewisseld met onbekend*	396	23%
waarvan werkloos tijdens de gehele periode**	260	15%
waarvan werkloos afgewisseld met rechtgevend kinderbijslag*	1	0%
waarvan werkloos afgewisseld met rechtgevend kinderbijslag* en onbekend*	1	0%
Voorlopige schorsing → onbekend	176	10%
Totaal	1698	100%

*minstens 3 maanden

**andere socio-economische positie: max. 2 maanden

Een voorlopige schorsing wordt opgelegd wanneer men afwezig blijft na de tweede, aangetekende uitnodiging voor een gesprek in de 1ste of 2de fase van de procedure. Ze wordt opgeheven wanneer de persoon zich alsnog aanbiedt bij de facilitator, onder bepaalde voorwaarden zelfs met terugwerkende kracht. Het 'activerend' effect van voorlopige schorsingen is niet te verwaarlozen, aangezien 45 % van de voorlopig geschorsten minstens 3 maanden gewerkt heeft in de onderzochte periode tot eind 2007. Dit percentage houdt gelijke tred met de groep die definitief uitgesloten werd (48 %), maar is lager dan dit van de verminderde uitkeringen (60 %) en dit van de tijdelijke schorsingen (52 %). Het feit dat het overgrote deel (544 personen op 759 of 71 %) van deze geactiveerde werklozen naast periodes van werk ook periodes van werkloosheid kent (minstens drie maanden) en dat slechts 108 personen (6 %) werken gedurende de hele beschouwde periode nuanceert dit beeld wel in grote mate.

Daarnaast is er een fors aantal dat (opnieuw) werkloosheidsuitkeringen geniet, nl. 39 %, terwijl dit bij de verminderde uitkeringen en de tijdelijke schorsingen slechts 33 % was. Dit is ook begrijpelijk gezien het voorlopige karakter van de schorsing. Binnen dit transitietype was 40 % tijdens de gehele periode werkloos en wisselde 60 % werkloosheid af met een onbekende socio-economische positie.

Dit betekent dat 84 % van alle voorlopig geschorsten ingedeeld worden bij de transitie naar werk en werkloosheid, een percentage dat vergelijkbaar is met dit bij de verminderde uitkeringen en de voorlopige schorsingen. Er zijn bijgevolg relatief weinig personen die ingedeeld worden bij de transitie naar leefloon (88 personen of 5 %), in tegenstelling tot bijvoorbeeld de uitsluitingen, waar dit het geval is voor 23 % van de onderzoeksgroep. Wanneer we abstractie maken van de indeling in transitietypes en we alle personen

in beschouwing nemen die minstens drie maanden een leefloon ontvingen, dan merken we dat dit verschil nog groter wordt (7 % van de voorlopig geschorsten t.o.v. 47 % van de uitgesloten werklozen). Aangezien voorlopige schorsingen opgeheven worden wanneer de betrokkene zich alsnog aanbiedt bij de facilitator is het normaal dat dit percentage lager ligt dan bij "hardere" sancties, en is het zelfs opmerkelijk te noemen dat er zich nog personen tot het OCMW wenden. Alhoewel we dit niet met zekerheid kunnen stellen ligt mogelijks onvoldoende kennis van de procedure aan de basis hiervan.

We nemen in vergelijking met de tijdelijke schorsingen en de verminderde uitkeringen ook opmerkelijk minder vervolgsancties waar, namelijk 14 % t.o.v. respectievelijk 44 % en 38 %. Dit houdt in dat, eenmaal voorlopig geschorsten zich alsnog voor een gesprek aanbieden, ze minder vaak gesanctioneerd worden dan personen die in het verleden reeds negatief geëvalueerd zijn of die geweigerd hebben een contract te ondertekenen. Onderstaande tabel geeft een overzicht van deze vervolgsancties.

Tabel 18 Transitie van personen van de eerste cohorte met een voorlopige schorsing na vervolgsanctie

	Absoluut aantal	Percentage
<i>Transitietype</i>		
Voorlopige schorsing → definitieve uitsluiting	19	7%
waarvan leefloon gedurende gehele periode na de uitsluiting	7	3%
waarvan werk afgewisseld met onbekend na de uitsluiting	5	2%
waarvan leefloon afgewisseld met onbekend na de uitsluiting	3	1%
waarvan werk gedurende gehele periode na de uitsluiting	1	0%
waarvan onbekend gedurende gehele periode na de uitsluiting	1	0%
waarvan werk afgewisseld met leefloon na de uitsluiting	1	0%
waarvan werk afgewisseld met werkloos en onbekend na de uitsluiting	1	0%
Voorlopige schorsing → tijdelijke schorsing	163	56%
waarvan werkloos afgewisseld met onbekend na de tijdelijke schorsing	35	12%
waarvan leefloon afgewisseld met werkloos na de tijdelijke schorsing	31	11%
waarvan onbekend gedurende gehele periode na de tijdelijke schorsing	17	6%
waarvan werk afgewisseld met werkloos en onbekend na de tijdelijke schorsing	16	6%
waarvan werk afgewisseld met onbekend na de tijdelijke schorsing	13	4%
waarvan leefloon afgewisseld met werkloos en onbekend na de tijdelijke schorsing	13	4%
waarvan werk afgewisseld met werkloos en leefloon na de tijdelijke schorsing	8	3%
waarvan werk gedurende gehele periode na de tijdelijke schorsing	7	3%
waarvan leefloon afgewisseld met onbekend na de tijdelijke schorsing	6	2%
waarvan werk afgewisseld met werkloos na de tijdelijke schorsing	6	2%
waarvan werk afgewisseld met werkloos, leefloon en onbekend na de tijdelijke schorsing	5	2%
waarvan leefloon gedurende gehele periode na de tijdelijke schorsing	4	1%
waarvan werk afgewisseld met werkloos en rechtgevend kinderbijslag na de tijdelijke schorsing	1	0%
waarvan werk afgewisseld met leefloon en onbekend na de tijdelijke schorsing	1	0%
Voorlopige schorsing → tijdelijke schorsing → definitieve uitsluiting	108	37%
waarvan onbekend gedurende gehele periode na de tijdelijke schorsing en de uitsluiting	28	11%
waarvan leefloon afgewisseld met werkloos en onbekend na de tijdelijke schorsing en de uitsluiting	18	6%
waarvan leefloon afgewisseld met onbekend na de tijdelijke schorsing en de uitsluiting	14	5%
waarvan werkloos afgewisseld met onbekend na de tijdelijke schorsing en de uitsluiting	12	4%
waarvan werk afgewisseld met onbekend na de tijdelijke schorsing en de uitsluiting	8	3%
waarvan leefloon afgewisseld met werkloos na de tijdelijke schorsing en de uitsluiting	8	3%
waarvan werk afgewisseld met werkloos, leefloon en onbekend na de tijdelijke schorsing en de uitsluiting	6	2%
waarvan leefloon gedurende gehele periode na de tijdelijke schorsing en de uitsluiting	4	1%
waarvan werk afgewisseld met werkloos en onbekend na de tijdelijke schorsing en de uitsluiting	3	1%
waarvan werk afgewisseld met leefloon en onbekend na de tijdelijke schorsing en de uitsluiting	3	1%
waarvan werk afgewisseld met werkloos en leefloon na de tijdelijke schorsing en de uitsluiting	1	0%
waarvan werk afgewisseld met leefloon na de tijdelijke schorsing en de uitsluiting	1	0%
waarvan werk afgewisseld met werkloos na de tijdelijke schorsing en de uitsluiting	1	0%
waarvan werk afgewisseld met werkloos en pensioen na de tijdelijke schorsing en de uitsluiting	1	0%
Totaal	290	100%

Omdat een voorlopige schorsing in de 1ste en 2de fase van de procedure en bij elke gezinscategorie kan voorkomen, zijn er drie transitietypes met vervolgsancties mogelijk. Wanneer schoolverlaters of samenwonenden zich alsnog aanmelden en weigeren een contract te ondertekenen (indien het een eerste gesprek betreft) of negatief geëvalueerd worden (indien het een tweede gesprek betreft), krijgen ze af te rekenen met een tijdelijke schorsing. 163 personen of 56 % van de voorlopig geschorsten met een

vervolgsanctie werden hieraan in de beschouwde periode onderworpen. Nog eens 108 personen of 37 % van de voorlopig geschorsten met een vervolgsanctie kregen tijdens de beschouwde periode niet enkel een tijdelijke schorsing als vervolgsanctie, maar werden daarna ook uitgesloten. Het gaat hierbij eveneens om schoolverlaters of samenwonenden die weigerden een contract te ondertekenen tijdens het tweede gesprek of niet verschenen of negatief geëvalueerd werden tijdens het derde gesprek. Tenslotte zijn er ook nog de voorlopig geschorsten die meteen definitief uitgesloten werden zonder een voorafgaande tijdelijke schorsing. Er verkeren evenwel slechts 19 mensen of 7 % van de voorlopig geschorsten met een vervolgsanctie in dit geval.

Bij de groep waarbij de vervolgsanctie enkel bestaat uit een tijdelijke schorsing, merken we dat dit vooral opnieuw uitmondt in een werkloosheidsuitkering (in 71 % van de gevallen, maar in combinatie met andere socio-economische posities). 35 van de 163 personen (21 %) bekleedden een onbekende socio-economische positie tijdens deze tijdelijke schorsing alvorens opnieuw een werkloosheidsuitkering te krijgen, terwijl 31 van hen te rade gingen bij het OCMW voor een leefloon (19 %). In totaal 68 personen (42 %) kregen gedurende minstens 1 maand na de schorsing een leefloon, meestal afgewisseld met één of meer andere socio-economische posities. Verder bleven 17 personen onbekend tijdens de gehele periode na de tijdelijke schorsing (10 %) en in totaal 57 personen werkten minstens 1 maand in deze periode, steeds afgewisseld met één of meer andere socio-economische posities (35 %).

Personen uit de groep waarbij een uitsluiting volgde op een voorlopige schorsing bleven vaak onbekend tijdens de periodes volgend op beide sancties. Van de 108 personen bleven 28 de hele tijd onbekend (26 %), en nog eens 12 wisselden dit af met minstens één maand van werkloosheid (11 %). Ook moesten velen minstens één maand beroep doen op een leefloon om te voorzien in hun levensonderhoud, weliswaar meestal afgewisseld met andere socio-economische posities. Dit is het geval voor in totaal 55 personen, of meer dan de helft van de mensen met dit type vervolgsanctie. In totaal 24 personen werkten minstens één maand tijdens beide periodes (23 %).

Van de 19 voorlopig geschorsten die als vervolgsanctie meteen af te rekenen kregen met een definitieve uitsluiting moesten er 11 minstens één maand beroep doen op het OCMW tijdens de periode volgend op de vervolgsanctie (58 %), waarvan 7 gedurende de gehele periode en 3 afgewisseld met een onbekende socio-economische positie. In totaal 8 personen werkten minstens één maand tijdens deze periode (42 %), in de meeste gevallen afgewisseld met een onbekende socio-economische positie.

5.5 Conclusie

Tabel 19 Samenvattende tabel hoofdtransities per sanctietype

	Verlaagde uitkering		Voorlopige schorsing		Tijdelijke schorsing		Uitsluiting	
	Aantal	%	Aantal	%	Aantal	%	Aantal	%
Vervolgsanctie	37	38 %	290	14 %	249	44 %	-	-
Geen vervolgsanctie	60	62 %	1 698	86 %	315	56 %	103	100 %
Werk	36	60 %	759	45 %	164	52 %	49	48 %
Werkloosheid	20	33 %	658	39 %	86	27 %	-	-
Leefloon	-	-	88	5 %	54	17 %	24	23 %
Onbekend	4	7 %	176	10 %	11	3 %	30	29 %
Ziekte	-	-	17	1 %	-	-	-	-

Het combineren van RVA- en KSZ-gegevens laat ons toe typetrajecten te distilleren en laat ons ook toe vervolgsancties te detecteren. Bij de verminderde uitkeringen tellen we 38 % transitie naar een uitsluiting en bij de tijdelijke schorsingen 44 %. Bij de voorlopige schorsingen wordt 1 % direct gevolgd door een definitieve uitsluiting, 8 % door een tijdelijke schorsing en 5 % door een tijdelijke schorsing gevolgd door een definitieve uitsluiting.

Het percentage transitie naar werk verschilt fel naargelang van het type sanctie. Als we de socio-economische positie tijdens de vervolgsancties buiten beschouwing laten bedraagt het uitstroombestand naar werk 60 % bij de verminderde uitkering, 52 % bij de tijdelijke schorsingen, 48 % bij de uitsluitingen (waar er geen vervolgsancties zijn) en 45 % bij de voorlopige schorsingen.

Voor de transitie naar leefloon (niet tijdens de vervolgsancties) zijn de percentages ook heel divers: 3 % bij een verminderde uitkering en 23 % bij de tijdelijke schorsingen. Bij de uitsluitingen heeft 47 % een traject waarbij een leefloon gemoed is (23 % van de gevallen in hoofdtransitie naar leefloon). Bij de voorlopige schorsingen zijn er in totaal 7 % trajecten met ergens een periode van leefloon (5 % gevallen in hoofdtransitie naar leefloon).

Inzake de transitie naar werkloosheidsuitkeringen (niet tijdens de vervolgsancties) valt de gelijkenis op tussen verminderde uitkeringen en tijdelijke schorsingen: beide hebben 33 % hoofdtransities naar werkloosheidsuitkeringen. Wanneer alle trajecten met een periode van werkloosheid erin in overweging genomen worden, ligt de transitie naar werkloosheidsuitkeringen wel hoger bij de tijdelijke schorsingen (80 % tegenover 72 % bij de verminderde uitkeringen. Bij de uitsluitingen komen trajecten met werkloosheidsuitkeringen niet voor als hoofdtransitie en enkel in combinatie met andere socio-economische posities (6 %). Bij de voorlopige schorsingen tellen we 75 % trajecten met periodes van werkloosheid in (waarvan 39 % in hoofdtransitie).

Er zijn tenslotte weinig transitie waarbij geen andere socio-economische positie dan "onbekend" 3 maanden of meer voorkomt, behalve bij de definitieve uitsluitingen waar het percentage transitie naar 'onbekend' 29 % bedraagt. Bij de andere types varieert het percentage van 3 % (tijdelijke schorsingen) over 7 % (verminderde uitkeringen) tot 10 % (voorlopige schorsingen).

De socio-economische positie tijdens de vervolgsancties verschilt fel naargelang van het type sanctie. Bij de verminderde uitkeringen die overgaan in een definitieve uitsluiting heeft 65 % de positie 'onbekend' en vindt 35 % werk (waarvan 11 % gedurende de hele periode). Bij de tijdelijke schorsingen die gevolgd worden door een uitsluiting blijft 36 % 'onbekend' tijdens de hele periode, vindt 32 % werk (waarvan 4 % gedurende de hele periode van uitsluiting) en heeft 43 % een leefloon ontvangen (waarvan 19 % gedurende de hele periode van uitsluiting). De vervolgsancties na een voorlopige schorsing zijn als volgt verdeeld: slechts 7 % wordt direct uitgesloten, 56 % krijgt een tijdelijke schorsing en 37 % krijgt een tijdelijke schorsing gevolgd door een uitsluiting. De trajecten zijn in tegenstelling met de andere types van sanctie ook bijzonder grillig en zeer divers.

6. Analyse van de onbekenden

In voorgaande benaderingen is tot uiting gekomen dat heel wat gesanctioneerden minstens een gedeelte van de periode volgend op hun sanctie een onbekende socio-economische positie innamen in het Datawarehouse Arbeidsmarkt van de KSZ. Omdat een onbekende socio-economische positie een indicatie kan zijn voor het verlaten van de arbeidsmarkt en de procedure tot activering van het zoekgedrag naar werk het omgekeerde effect beoogt; is het de moeite waard om dit fenomeen van naderbij te bekijken. Daarom focussen we op de gesanctioneerden van de 1^{ste} cohorte van gesanctioneerden (1^{ste} trimester 2006) die in elk van de 8 beschouwde trimesters ingedeeld werden bij de onbekenden. Van deze groep mag immers aangenomen worden dat hij de grootste afstand tot de arbeidsmarkt heeft. We gaan na welke factoren bepalend zijn door hun profiel te vergelijken met dit van alle gesanctioneerden per sanctietype.

6.1 Het statuut « onbekend » na een sanctie « tijdelijke schorsing van de uitkeringen »

Wij herinneren er eerst aan dat in het kader van de procedure tot activering van het zoekgedrag naar werk (afgekort procedure Dispo), de tijdelijke schorsing van de uitkeringen enkel wordt toegepast op de werklozen toegelaten op basis van studies, en dat ongeacht de gezinscategorie, alsook op de samenwonende werklozen die werden toegelaten op basis van arbeidsprestaties.

6.1.1 Samenstelling van de groep van de gesanctioneerde werklozen « tijdelijke schorsing » in de loop van de procedure Dispo tijdens het 1^{ste} kwartaal 2006

Tabel 20 De groep van de werklozen waarvan de uitkeringen tijdelijk werden geschorst tijdens het 1^{ste} kwartaal 2006 - absolute cijfers

	De werklozen die tijdelijk werden geschorst – 1 ^{ste} kwartaal 2006			
	Land	Vlaanderen	Wallonië	Brussel
Totaal	616	185	352	79
<i>Mannen</i>	339	95	202	42
<i>Vrouwen</i>	277	90	150	37
Toelaatbaarheidsbasis				
<i>Arbeid</i>	26	17	6	3
<i>Studies</i>	588	167	345	76
Gezinstoestand				
<i>Gezinshoofden</i>	220	55	133	32
<i>Alleenwonenden</i>	130	27	84	19
<i>Samenwonenden</i>	263	102	133	28

In de loop van het eerste kwartaal 2006 werd de werkloosheidsuitkering van 616 werklozen tijdelijk geschorst.

Tabel 21 De groep van de werklozen waarvan de uitkeringen tijdelijk werden geschorst in de loop van de procedure Dispo tijdens het 1^{ste} kwartaal 2006 – relatieve cijfers

	De werklozen die tijdelijk werden geschorst – 1 ^{ste} kwartaal 2006			
	Land	Vlaanderen	Wallonië	Brussel
Totaal	100,0%	30,0%	57,1%	12,8%
<i>Mannen</i>	55,0%	51,4%	57,4%	53,2%
<i>Vrouwen</i>	45,0%	48,6%	42,6%	46,8%
Toelaatbaarheidsbasis				
<i>Arbeid</i>	4,2%	9,2%	1,7%	3,8%
<i>Studies</i>	95,5%	90,3%	98,0%	96,2%
Gezinstoestand				
<i>Gezinshoofden</i>	35,7%	29,7%	37,8%	40,5%
<i>Alleenwonenden</i>	21,1%	14,6%	23,9%	24,1%
<i>Samenwonenden</i>	42,7%	55,1%	37,8%	35,4%

De groep van de gesanctioneerden bestaat uit 55% mannen en 45% vrouwen. 57% van de gesanctioneerden komt uit het Waals Gewest, 30% uit het Vlaams Gewest en 13% uit het Brussels

Hoofdstedelijk Gewest. Meer dan 95% van de gesanctioneerden werd tot de werkloosheid toegelaten op basis van studies.

6.1.2 De « onbekenden »

Van de 616 werklozen waarvan in het 1^{ste} kwartaal 2006 de uitkeringen tijdelijk werden geschorst, en ondanks het feit dat die sanctie beperkt is in de tijd, zijn er 59 personen (d.i. 9,6% van de gesanctioneerden) die in onze bestanden het statuut van « onbekende » behouden tijdens de hele observatieperiode, dus tot eind 2007.

Met andere woorden: voor hen kan gedurende de volledige bestudeerde periode geen enkel socio-economisch statuut worden teruggevonden in de bestanden van de Kruispuntbank van de Sociale Zekerheid.

Tabel 22 De werklozen waarvan de uitkeringen tijdelijk werden geschorst en die tot 31 december 2007 « onbekend » blijven – het land - absolute cijfers

Het land	Toelaatbaarheidsbasis en gezinstoestand					Totaal
	Arbeid	Studies				
	Samen-wonenden	Gezins-hoofden	Alleen-wonenden	Samen-wonenden	Totaal	
1. Mannen						
van 20 tot minder dan 25 j.	1	3	1	19	23	24
van 25 tot minder dan 30 j.	3	3	2	4	9	12
Totaal	4	6	3	23	32	36
2. Vrouwen						
van 20 tot minder dan 25 j.	0	3	0	9	12	12
van 25 tot minder dan 30 j.	0	6	0	5	11	11
Totaal	0	9	0	14	23	23
3. Totaal						
van 20 tot minder dan 25 j.	1	6	1	28	35	36
van 25 tot minder dan 30 j.	3	9	2	9	20	23
Totaal land	4	15	3	37	55	59

Tabel 23 De werklozen waarvan de uitkeringen tijdelijk werden geschorst en die tot 31 december 2007 « onbekend » blijven – het land - relatieve cijfers

Het land	Toelaatbaarheidsbasis en gezinstoestand					Totaal
	Arbeid	Studies				
	Samen-wonenden	Gezins-hoofden	Alleen-wonenden	Samen-wonenden	Totaal	
1. Mannen						
van 20 tot minder dan 25 j.	2%	5%	2%	32%	39%	41%
van 25 tot minder dan 30 j.	5%	5%	3%	7%	15%	20%
Totaal	7%	10%	5%	39%	54%	61%
2. Vrouwen						
van 20 tot minder dan 25 j.	0%	5%	0%	15%	20%	20%
van 25 tot minder dan 30 j.	0%	10%	0%	8%	19%	19%
Totaal	0%	15%	0%	24%	39%	39%
3. Totaal						
van 20 tot minder dan 25 j.	2%	10%	2%	47%	59%	61%
van 25 tot minder dan 30 j.	5%	15%	3%	15%	34%	39%
Totaal land	7%	25%	5%	63%	93%	100%

Voor het land onderscheidt de groep van de « onbekenden » tijdens de volledige periode zich t.o.v. het geheel van de groep van de gesanctioneerden « voorlopige schorsing » door:

- een grotere vertegenwoordiging van de mannen: 61% tegen 55%
- een grotere vertegenwoordiging van de samenwonenden: 70% tegen 42,7%
- het feit dat 61% van de « onbekenden » jonger is dan 25 jaar.

Tot slot wordt de groep van de « onbekenden » logischerwijs gekenmerkt als de groep van de gesanctioneerden met een groot aandeel werklozen toegelaten op basis van studies. Die sanctie wordt nl. vooral toegepast op die categorie.

6.1.3 Voor de gewesten

Het Vlaams Gewest

Tabel 24 De werklozen waarvan de uitkeringen tijdelijk werden geschorst en die tot 31 december 2007 « onbekend » blijven – het Vlaams Gewest – absolute cijfers

Vlaams Gewest	Toelaatbaarheidsbasis en gezinstoestand					Totaal
	Arbeid	Studies				
	Samen-wonenden	Gezins-hoofden	Alleen-wonenden	Samen-wonenden	Totaal	
1. Mannen						
van 20 tot minder dan 25 j.	0	1	0	5	6	6
van 25 tot minder dan 30 j.	2	0	1	1	2	4
Totaal	2	1	1	6	8	10
2. Vrouwen						
van 20 tot minder dan 25 j.	0	0	0	4	4	4
van 25 tot minder dan 30 j.	0	1	0	0	1	1
Totaal	0	1	0	4	5	5
3. Totaal						
van 20 tot minder dan 25 j.	0	1	0	9	10	10
van 25 tot minder dan 30 j.	2	1	1	1	3	5
Totaal	2	2	1	10	13	15

Tabel 25 De werklozen waarvan de uitkeringen tijdelijk werden geschorst en die tot 31 december 2007 « onbekend » blijven – het Vlaams Gewest – relatieve cijfers

Vlaams Gewest	Toelaatbaarheidsbasis en gezinstoestand					Totaal
	Arbeid	Studies				
	Samen-wonenden	Gezins-hoofden	Alleen-wonenden	Samen-wonenden	Totaal	
1. Mannen						
van 20 tot minder dan 25 j.	0,0%	6,7%	0,0%	33,3%	40,0%	40,0%
van 25 tot minder dan 30 j.	13,3%	0,0%	6,7%	6,7%	13,3%	26,7%
Totaal	13,3%	6,7%	6,7%	40,0%	53,3%	66,7%
2. Vrouwen						
van 20 tot minder dan 25 j.	0,0%	0,0%	0,0%	26,7%	26,7%	26,7%
van 25 tot minder dan 30 j.	0,0%	6,7%	0,0%	0,0%	6,7%	6,7%
Totaal	0,0%	6,7%	0,0%	26,7%	33,3%	33,3%
3. Totaal						
van 20 tot minder dan 25 j.	0,0%	6,7%	0,0%	60,0%	66,7%	66,7%
van 25 tot minder dan 30 j.	13,3%	6,7%	6,7%	6,7%	20,0%	33,3%
Totaal	13,3%	13,3%	6,7%	66,7%	86,7%	100,0%

In het Vlaams Gewest vertegenwoordigen de « onbekenden » 8,1% van de groep van de gesanctioneerden « voorlopige schorsing ». Zij worden gekenmerkt door:

- een grotere vertegenwoordiging van de mannen: 66,7% tegen 51,4%,
- een grotere vertegenwoordiging van de samenwonenden: 80% tegen 55,1%,
- het feit dat 2/3 van de « onbekenden » jonger is dan 25 jaar.

Het Waals Gewest

Tabel 26 De werklozen waarvan de uitkeringen tijdelijk werden geschorst en die tot 31 december 2007 « onbekend » blijven – het Waals Gewest – absolute cijfers

Waals Gewest	Toelaatbaarheidsbasis en gezinstoestand					Totaal
	Arbeid	Studies				
	Samen-wonenden	Gezins-hoofden	Alleen-wonenden	Samen-wonenden	Totaal	
1. Mannen						
van 20 tot minder dan 25 j.	1	2	0	11	13	14
van 25 tot minder dan 30 j.	1	2	1	3	6	7
Totaal	2	4	1	14	19	21
2. Vrouwen						
van 20 tot minder dan 25 j.	0	2	0	4	6	6
van 25 tot minder dan 30 j.	0	2	0	4	6	6
Totaal	0	4	0	8	12	12
3. Totaal						
van 20 tot minder dan 25 j.	1	4	0	15	19	20
van 25 tot minder dan 30 j.	1	4	1	7	12	13
Totaal	2	8	1	22	31	33

Tabel 27 De werklozen waarvan de uitkeringen tijdelijk werden geschorst en die tot 31 december 2007 « onbekend » blijven – het Waals Gewest – relatieve cijfers

Waals Gewest	Toelaatbaarheidsbasis en gezinstoestand					Totaal
	Arbeid	Studies				
	Samen-wonenden	Gezins-hoofden	Alleen-wonenden	Samen-wonenden	Totaal	
1. Mannen						
van 20 tot minder dan 25 j.	3%	6%	0%	33%	39%	42%
van 25 tot minder dan 30 j.	3%	6%	3%	9%	18%	21%
Totaal	6%	12%	3%	42%	58%	64%
2. Vrouwen						
van 20 tot minder dan 25 j.	0%	6%	0%	12%	18%	18%
van 25 tot minder dan 30 j.	0%	6%	0%	12%	18%	18%
Totaal	0%	12%	0%	24%	36%	36%
3. Totaal						
van 20 tot minder dan 25 j.	3%	12%	0%	45%	58%	61%
van 25 tot minder dan 30 j.	3%	12%	3%	21%	36%	39%
Totaal	6%	24%	3%	67%	94%	100%

9,4% van de Waalse werklozen waarvan de uitkeringen tijdelijk werden geschorst, bleef « onbekend » tijdens de 8 kwartalen die de observatieperiode van onze analyse vormen.

In vergelijking met het geheel van de Waalse werklozen die tijdelijk werden geschorst, worden die « onbekenden » gekenmerkt door:

- een sterkere vertegenwoordiging van de mannen: 64% i.p.v. 57,1%,
- praktisch tweemaal zoveel samenwonenden: 73% i.p.v. 37,8%.
- 61% van hen is jonger dan 25 jaar.

Het Brussels Hoofdstedelijk Gewest

Tabel 28 De werklozen waarvan de uitkeringen tijdelijk werden geschorst en die tot 31 december 2007 « onbekend » blijven – het Brussels Hoofdstedelijk Gewest – absolute cijfers

Brussels Hoofdstedelijk Gewest	Toelaatbaarheidsbasis en gezinstoestand					Totaal
	Arbeid	Studies				
	Samenwonenden	Gezins- hoofden	Alleen- wonenden	Samen- wonenden	Totaal	
1. Mannen						
van 20 tot minder dan 25 j.	0	0	1	3	4	4
van 25 tot minder dan 30 j.	0	1	0	0	1	1
Totaal	0	1	1	3	5	5
2. Vrouwen						
van 20 tot minder dan 25 j.	0	1	0	1	2	2
van 25 tot minder dan 30 j.	0	3	0	1	4	4
Totaal	0	4	0	2	6	6
3. Totaal						
van 20 tot minder dan 25 j.	0	1	1	4	6	6
van 25 tot minder dan 30 j.	0	4	0	1	5	5
Totaal	0	5	1	5	11	11

Tabel 29 De werklozen waarvan de uitkeringen tijdelijk werden geschorst en die tot 31 december 2007 « onbekend » blijven – het Brussels Hoofdstedelijk Gewest – relatieve cijfers

Brussels Hoofdstedelijk Gewest	Toelaatbaarheidsbasis en gezinstoestand					Totaal
	Arbeid	Studies				
	Samenwonenden	Gezins- hoofden	Alleen- wonenden	Samen- wonenden	Totaal	
1. Mannen						
van 20 tot minder dan 25 j.	0%	0%	9%	27%	36%	36%
van 25 tot minder dan 30 j.	0%	9%	0%	0%	9%	9%
Totaal	0%	9%	9%	27%	45%	45%
2. Vrouwen						
van 20 tot minder dan 25 j.	0%	9%	0%	9%	18%	18%
van 25 tot minder dan 30 j.	0%	27%	0%	9%	36%	36%
Totaal	0%	36%	0%	18%	55%	55%
3. Totaal						
van 20 tot minder dan 25 j.	0%	9%	9%	36%	55%	55%
van 25 tot minder dan 30 j.	0%	36%	0%	9%	45%	45%
Totaal	0%	45%	9%	45%	100%	100%

Het Brussels Hoofdstedelijk Gewest telt het hoogste percentage « onbekende » werklozen bij diegenen die hun uitkeringen tijdelijk geschorst zagen in de loop van het 1^{ste} kwartaal 2006. Bijna 14% van die werklozen behoudt nl. een statuut van « onbekende » in de statistieken van de Kruispuntbank gedurende de 8 kwartalen die volgen op de sanctie. Er zijn toch wel enkele verrassingen m.b.t. de kenmerken van die « onbekenden » en dat zowel t.o.v. de groep van de Brusselse gesanctioneerden als t.o.v. de andere gewesten:

- in het Brussels Hoofdstedelijk Gewest zijn de « onbekenden » vooral vrouwen (55%), dit in tegenstelling tot de beide andere gewesten,
- de « onbekenden » zijn voornamelijk werklozen toegelaten op basis van studies, jonge vrouwelijke gezinshoofden (36%) en jonge mannelijke samenwonenden (27%).

5.1.4 Samengevat

De tijdelijke schorsing van de uitkeringen komt in twee gevallen voor bij het begin van de activeringsprocedure: in geval van weigering om de overeenkomst te ondertekenen die werd voorgesteld na het 1^{ste} gesprek of wanneer bij het 2^{de} gesprek wordt vastgesteld dat de werkloze de verbintenis n.a.v. het 1^{ste} gesprek (negatieve evaluatie) niet is nagekomen. Het normale vervolg van die sanctie, die vooral is bedoeld als verwittiging, is de terugkeer naar werkloosheidsuitkeringen.

Waarom kiezen sommigen er dan voor onmiddellijk de arbeidsmarkt te verlaten? Ligt de verklaring in de jonge leeftijd van de betrokken werklozen - over het algemeen jonge mannen - waarvan het merendeel behoort tot de leeftijdsgroep van de -25-jarigen? Het feit dat zij samenwonende zijn en meestal toegelaten op basis van studies kan ons leiden naar sommige verklaringen. Opmerkelijk zijn de jonge vrouwelijke werklozen in Brussel die iets ouder zijn dan hun mannelijke tegenhangers (leeftijdsklasse van 25 tot -30 jaar), die gezinshoofd zijn en uit de werkloosheid stappen vanaf de eerste verwittiging.

6.2 Het statuut « onbekend » na een sanctie « uitsluiting van de uitkeringen »

In de loop van het 1^{ste} kwartaal 2006 kregen 106 werklozen een volledige schorsing opgelegd van de betaling van hun werkloosheidsuitkeringen tot het moment waarop zij opnieuw voldoen aan de gewone toelaatbaarheidsvoorwaarden of minstens tot op het ogenblik dat zij een wachttijd hebben doorlopen van 312 gepresteerde dagen in de loop van een periode van 18 maanden voorafgaand aan de uitkeringsaanvraag. Onder deze rubriek worden enkel de gevallen geanalyseerd van de werklozen die een onmiddellijke volledige schorsing hebben opgelopen, dus niet degenen waarbij eerst 6 maanden van verminderde uitkering werd toegepast.

6.2.1 Samenstelling van de groep van de werklozen die een uitsluiting (volledige schorsing) van de uitkeringen hebben ondergaan in de loop van het 1^{ste} kwartaal 2006

Tabel 30 De groep van de werklozen die een uitsluiting (volledige schorsing) van de uitkeringen hebben ondergaan in de loop van het 1^{ste} kwartaal 2006 - absolute cijfers

	De werklozen die een uitsluiting hebben ondergaan – 1 ^{ste} kwartaal 2006			
	Land	Vlaanderen	Wallonië	Brussel
Totaal	106	33	56	17
<i>Mannen</i>	67	25	35	7
<i>Vrouwen</i>	39	8	21	10
Toelaatbaarheidsbasis				
<i>Arbeid</i>	3	3	0	0
<i>Studies</i>	103	30	56	17
Gezinstoestand				
<i>Gezinshoofden</i>	33	7	20	6
<i>Alleenwonenden</i>	32	8	21	3
<i>Samenwonenden</i>	41	18	15	8

Tabel 31 De groep van de werklozen die een uitsluiting (volledige schorsing) van de uitkeringen hebben ondergaan in de loop van het 1^{ste} kwartaal 2006 - relatieve cijfers

	De werklozen die een uitsluiting hebben ondergaan – 1 ^{ste} kwartaal 2006			
	Land	Vlaanderen	Wallonië	Brussel
Totaal	100%	31%	53%	16%
<i>Mannen</i>	63%	76%	63%	41%
<i>Vrouwen</i>	37%	24%	38%	59%
Toelaatbaarheidsbasis				
<i>Arbeid</i>	3%	9%	0%	0%
<i>Studies</i>	97%	91%	100%	100%
Gezinstoestand				
<i>Gezinshoofden</i>	31%	21%	36%	35%
<i>Alleenwonenden</i>	30%	24%	38%	18%
<i>Samenwonenden</i>	39%	55%	27%	47%

De groep van de personen waarvan de betaling van de uitkeringen volledig werd geschorst in de loop van het 1^{ste} kwartaal 2006 is samengesteld uit 63 % mannen en 37% vrouwen. Enkel het Brussels Hoofdstedelijk Gewest laat een omgekeerde verhouding zien: de vrouwen vertegenwoordigen er 59% van de gesanctioneerden. Het Waals Gewest is verantwoordelijk voor 53% van die uitsluitingen, het Vlaams Gewest voor 31% en het Brussels Hoofdstedelijk Gewest voor 16%. Het zijn vooral (97%) personen toegelaten op basis van studies die een volledige schorsing van de uitkeringen ondergaan.

Voor het land zijn de gesanctioneerden praktisch gelijk verdeeld over de drie gezinscategorieën, ook al is er een licht overwicht voor de samenwonenden (39%). Achter de gemiddelden zitten echter nogal sterke regionale verschillen verborgen. In het Vlaams Gewest is de categorie van de samenwonenden met 55% het sterkst vertegenwoordigd. Dat geldt trouwens ook voor het Brussels Hoofdstedelijk Gewest (47%). In het Waals Gewest daarentegen is de groep van de samenwonenden de gezinscategorie die het minst is getroffen (27%). In Wallonië zijn het vooral de alleenwonenden (38%) die met een volledige schorsing worden gesanctioneerd. De minst getroffen categorie in Vlaanderen is de categorie van de gezinshoofden: 21%. In Wallonië en in Brussel zijn de gezinshoofden veel sterker getroffen met respectievelijk 36% en 35% van de gesanctioneerden.

6.2.2 De « onbekenden »

Wij hebben de 106 personen gevolgd die als sanctie een volledige schorsing van hun uitkeringen kregen, en dit tijdens de 8 daaropvolgende kwartalen, om te trachten op die manier hun traject vast te leggen. Wij hebben daarbij vastgesteld dat 30 personen gedurende de hele periode een statuut van « onbekende » behielden, wat neerkomt op 28% van de personen met dat type van sanctie.

Tabel 32 De groep van de werklozen die werden uitgesloten (volledige schorsing) van het krijgen van uitkeringen in de loop van het 1^{ste} kwartaal 2006 en die tot 31 december 2007 « onbekend » bleven – absolute cijfers

Het land	Studies			
	Gezinshoofden	Alleenwonenden	Samenwonenden	Totaal
1. Mannen				
van 20 tot minder dan 25 jaar	2	2	11	15
van 25 tot minder dan 30 jaar	0	1	0	1
Totaal	2	3	11	16
2. Vrouwen				
van 20 tot minder dan 25 jaar	6	2	5	13
van 25 tot minder dan 30 jaar	0	0	1	1
Totaal	6	2	6	14
3. Totaal				
van 20 tot minder dan 25 jaar	8	4	16	28
van 25 tot minder dan 30 jaar	0	1	1	2
Totaal land	8	5	17	30

Tabel 33 De groep van de werklozen die werden uitgesloten (volledige schorsing) van het krijgen van uitkeringen in de loop van het 1^{ste} kwartaal 2006 en die tot 31 december 2007 « onbekend » bleven – relatieve cijfers

Het land	Studies			
	Gezinshoofden	Alleenwonenden	Samenwonenden	Totaal
1. Mannen				
van 20 tot minder dan 25 jaar	7%	7%	37%	50%
van 25 tot minder dan 30 jaar	0%	3%	0%	3%
Totaal	7%	10%	37%	53%
2. Vrouwen				
van 20 tot minder dan 25 jaar	20%	7%	17%	43%
van 25 tot minder dan 30 jaar	0%	0%	3%	3%
Totaal	20%	7%	20%	47%
3. Totaal				
van 20 tot minder dan 25 jaar	27%	13%	53%	93%
van 25 tot minder dan 30 jaar	0%	3%	3%	7%
Totaal land	27%	17%	57%	100%

Voor het land is er bij de 28% gesanctioneerden (onmiddellijke volledige schorsing) die onbekend blijven gedurende de 8 kwartalen volgend op de sanctie, geen enkel persoon die werd toegelaten op basis van arbeidsprestaties, maar enkel werklozen toegelaten op basis van studies.

De categorie van de samenwonenden is beter vertegenwoordigd bij de « onbekenden » (57%) dan bij de gesanctioneerden (39%).

De vrouwen, die amper 37% van de gesanctioneerden vertegenwoordigden, halen een score van 47% bij de « onbekenden ».

6.2.3 Voor de gewesten

Het Vlaams Gewest

Tabel 34 De groep van de werklozen die werden uitgesloten (volledige schorsing) van het krijgen van uitkeringen in de loop van het 1^{ste} kwartaal 2006 en die tot 31 december 2007 « onbekend » bleven – het Vlaams Gewest - absolute cijfers

Vlaams Gewest	Studies			
	Gezinshoofden	Alleenwonenden	Samenwonenden	Totaal
1. Mannen				
van 20 tot minder dan 25 jaar	0	0	6	6
van 25 tot minder dan 30 jaar	0	1	0	1
Totaal	0	1	6	7
2. Vrouwen				
van 20 tot minder dan 25 jaar	2	1	0	3
van 25 tot minder dan 30 jaar	0	0	0	0
Totaal	2	1	0	3
3. Totaal				
van 20 tot minder dan 25 jaar	2	1	6	9
van 25 tot minder dan 30 jaar	0	1	0	1
Totaal	2	2	6	10

Tabel 35 De groep van de werklozen die werden uitgesloten (volledige schorsing) van het krijgen van uitkeringen in de loop van het 1^{ste} kwartaal 2006 en die tot 31 december 2007 « onbekend » bleven – het Vlaams Gewest - relatieve cijfers

Vlaams Gewest	Studies			
	Gezinshoofden	Alleenwonenden	Samenwonenden	Totaal
1. Mannen				
van 20 tot minder dan 25 jaar	0%	0%	60%	60%
van 25 tot minder dan 30 jaar	0%	10%	0%	10%
Totaal	0%	10%	60%	70%
2. Vrouwen				
van 20 tot minder dan 25 jaar	20%	10%	0%	30%
van 25 tot minder dan 30 jaar	0%	0%	0%	0%
Totaal	20%	10%	0%	30%
3. Totaal				
van 20 tot minder dan 25 jaar	20%	10%	60%	90%
van 25 tot minder dan 30 jaar	0%	10%	0%	10%
Totaal	20%	20%	60%	100%

In het Vlaams Gewest is 30 % van de groep van de gesanctioneerden « volledige schorsing » nadien terug te vinden met een statuut als « onbekende » en worden die gesanctioneerden als volgt gekenmerkt:

- meer samenwonenden (60% i.p.v. 55%),
- een groter aandeel vrouwen (30% i.p.v. 24%),
- 90% van de groep van de « onbekenden » is jonger dan 25 jaar.

Het Waals Gewest

Tabel 36 De groep van de werklozen die werden uitgesloten (volledige schorsing) van het krijgen van uitkeringen in de loop van het 1^{ste} kwartaal 2006 en die tot 31 december 2007 « onbekend » bleven – het Waals Gewest - absolute cijfers

Waals Gewest	Studies			
	Gezinshoofden	Alleenwonenden	Samenwonenden	Totaal
1. Mannen				
van 20 tot minder dan 25 jaar	2	2	2	6
van 25 tot minder dan 30 jaar	0	0	0	0
Totaal	2	2	2	6
2. Vrouwen				
van 20 tot minder dan 25 jaar	3	1	2	6
van 25 tot minder dan 30 jaar	0	0	1	1
Totaal	3	1	3	7
3. Totaal				
van 20 tot minder dan 25 jaar	5	3	4	12
van 25 tot minder dan 30 jaar	0	0	1	1
Totaal	5	3	5	13

Tabel 37 De groep van de werklozen die werden uitgesloten (volledige schorsing) van het krijgen van uitkeringen in de loop van het 1^{ste} kwartaal 2006 en die tot 31 december 2007 « onbekend » bleven – het Waals Gewest – relatieve cijfers

Waals Gewest	Studies			
	Gezinshoofden	Alleenwonenden	Samenwonenden	Totaal
1. Mannen				
van 20 tot minder dan 25 jaar	15%	15%	15%	46%
van 25 tot minder dan 30 jaar	0%	0%	0%	0%
Totaal	15%	15%	15%	46%
2. Vrouwen				
van 20 tot minder dan 25 jaar	23%	8%	15%	46%
van 25 tot minder dan 30 jaar	0%	0%	8%	8%
Totaal	23%	8%	23%	54%
3. Totaal				
van 20 tot minder dan 25 jaar	38%	23%	31%	92%
van 25 tot minder dan 30 jaar	0%	0%	8%	8%
Totaal	38%	23%	38%	100%

In het Waals Gewest vertegenwoordigen de « onbekenden » 23 % van de groep van de sancties « volledige schorsing » en kenmerken zij zich door:

- een groter aandeel vrouwen (54% i.p.v. 38%);
- het feit dat 92% van de groep van de « onbekenden » jonger is dan 25 jaar.

Het Brussels Hoofdstedelijk Gewest

Tabel 38 De groep van de werklozen die werden uitgesloten (volledige schorsing) van het krijgen van uitkeringen in de loop van het 1^{ste} kwartaal 2006 en die tot 31 december 2007 « onbekend » bleven – het Brussels Hoofdstedelijk Gewest – absolute cijfers

Brussels Hoofdstedelijk Gewest	Studies			
	Gezinshoofden	Alleenwonenden	Samenwonenden	Totaal
1. Mannen				
van 20 tot minder dan 25 jaar	0	0	3	3
van 25 tot minder dan 30 jaar	0	0	0	0
Totaal	0	0	3	3
2. Vrouwen				
van 20 tot minder dan 25 jaar	1	0	3	4
van 25 tot minder dan 30 jaar	0	0	0	0
Totaal	1	0	3	4
3. Totaal				
van 20 tot minder dan 25 jaar	1	0	6	7
van 25 tot minder dan 30 jaar	0	0	0	0
Totaal	1	0	6	7

Tabel 39 De groep van de werklozen die werden uitgesloten (volledige schorsing) van het krijgen van uitkeringen in de loop van het 1^{ste} kwartaal 2006 en die tot 31 december 2007 « onbekend » bleven – het Brussels Hoofdstedelijk Gewest – relatieve cijfers

Brussels Hoofdstedelijk Gewest	Studies			
	Gezinshoofden	Alleenwonenden	Samenwonenden	Totaal
1. Mannen				
van 20 tot minder dan 25 jaar	0%	0%	43%	43%
van 25 tot minder dan 30 jaar	0%	0%	0%	0%
Totaal	0%	0%	43%	43%
2. Vrouwen				
van 20 tot minder dan 25 jaar	14%	0%	43%	57%
van 25 tot minder dan 30 jaar	0%	0%	0%	0%
Totaal	14%	0%	43%	57%
3. Totaal				
van 20 tot minder dan 25 jaar	14%	0%	86%	100%
van 25 tot minder dan 30 jaar	0%	0%	0%	0%
Totaal	14%	0%	86%	100%

In het Brussels Hoofdstedelijk Gewest vertegenwoordigen de « onbekenden » 41 % van de groep van de sancties « volledige schorsing ». Kenmerkend is dat:

- 100% van de groep van de « onbekenden » jonger is dan 25 jaar;
- 86% van de « onbekenden » samenwonende is, tegen 47% in de overeenkomstige groep van de gesanctioneerden;
- geen enkele alleenwonende terug te vinden is in de subgroep van de « onbekenden »;
- de gezinshoofden amper 14% vertegenwoordigen van de « onbekenden », tegen 35 % bij de gesanctioneerden.

6.2.4 Samengevat

Samengevat worden naargelang van het gewest heel wat verschillen vastgesteld voor de groep van de werklozen met een statuut « onbekend » na een sanctie « volledige schorsing ». Echter wel met de uitzondering dat in elk van de gewesten meer dan 90% van de « onbekenden » een jonge werkloze is van jonger dan 25 jaar en toegelaten op basis van studies.

Het Waals Gewest is minder sterk vertegenwoordigd in de subgroep van de « onbekenden » (43%) dan in de groep van de gesanctioneerden (53%), terwijl Vlaanderen en vooral Brussel er oververtegenwoordigd zijn.

In het Brussels Hoofdstedelijk Gewest vindt men bij de gesanctioneerden (volledige schorsing of uitsluiting) het hoogste percentage « onbekenden » (41%), terwijl dat in het Vlaams Gewest amper 30% is en in het Waals Gewest slechts 23%.

De vrouwen zijn sterker vertegenwoordigd bij de « onbekenden » (47%) dan in het geheel van de gesanctioneerden (37%), terwijl voor de mannen het omgekeerde geldt.

De samenwonenden toegelaten op basis van studies zijn sterker vertegenwoordigd in de groep van de « onbekenden » (57%) dan in de groep van de gesanctioneerde werklozen (39%).

6.3 Het statuut « onbekend » na een sanctie « voorlopige schorsing »

De werkloze die zich zonder geldige reden niet aanbiedt voor een gesprek wordt een tweede keer uitgenodigd met een aangetekend schrijven. Indien hij zonder geldige reden geen gevolg geeft aan die tweede uitnodiging wordt de betaling van zijn uitkeringen geschorst. In het eerste kwartaal van 2006 verkeerden 2 095 personen in deze situatie.

6.3.1 Samenstelling van de groep van de werklozen die een voorlopige schorsing van de uitkeringen hebben ondergaan in de loop van het 1^{ste} kwartaal 2006

Tabel 40 De groep van de werklozen die een voorlopige schorsing van de uitkeringen hebben ondergaan tijdens het 1^{ste} kwartaal 2006 – absolute cijfers

	De werklozen die een voorlopige schorsing hebben ondergaan – 1 ^{ste} kwartaal 2006			
	Land	Vlaanderen	Wallonië	Brussel
Totaal	2095	572	1021	502
<i>Mannen</i>	1313	353	625	335
<i>Vrouwen</i>	782	219	396	167
Toelaatbaarheidsbasis				
<i>Arbeid</i>	553	187	210	156
<i>Studies</i>	1541	385	810	346
Gezinstoestand				
<i>Gezinshoofden</i>	722	170	379	173
<i>Alleenwonenden</i>	884	219	432	233
<i>Samenwonenden</i>	484	182	207	95

Tabel 41 De groep van de werklozen die een uitsluiting (tijdelijke schorsing) van de uitkeringen hebben ondergaan tijdens het 1^{ste} kwartaal 2006 – relatieve cijfers

	De werklozen die een voorlopige schorsing hebben ondergaan – 1 ^{ste} kwartaal 2006			
	Land	Vlaanderen	Wallonië	Brussel
Totaal	100%	27%	49%	24%
<i>Mannen</i>	63%	62%	61%	67%
<i>Vrouwen</i>	37%	38%	39%	33%
Toelaatbaarheidsbasis				
<i>Arbeid</i>	26%	33%	21%	31%
<i>Studies</i>	74%	67%	79%	69%
Gezinstoestand				
<i>Gezinshoofden</i>	34%	30%	37%	34%
<i>Alleenwonenden</i>	42%	38%	42%	46%
<i>Samenwonenden</i>	23%	32%	20%	19%

In het 1^{ste} kwartaal 2006 werden 2 095 werklozen geconfronteerd met een voorlopige schorsing van hun uitkeringen in het kader van de activeringsprocedure. Bijna de helft van de betrokken werklozen woont in het Wallonië, 27% in het Vlaanderen en 24% in Brussel. Er zijn meer mannen (63%) dan vrouwen (37%) die hun zoekgedrag gesanctioneerd zien met een voorlopige schorsing en dat in alle gewesten, maar toch

vooral in Brussel waar het aandeel van de mannen 67% bedraagt. Bijna $\frac{3}{4}$ van de gevallen van voorlopige schorsing hebben betrekking op werklozen toegelaten op basis van studies; in Wallonië loopt dat zelfs op tot 80%. De gezinscategorie « alleenwonenden » is met 42% het felst getroffen door dit type sanctie waarbij de gevallen van niet-gerechtigde afwezigheid na het versturen van een uitnodiging worden gevisieerd.

6.3.2 De « onbekenden »

Van de 2 095 werklozen die een voorlopige schorsing van hun uitkeringen kregen zijn er 180 (8,6%) die niet meer voorkomen in het datawarehouse « Arbeidsmarkt » en die tijdens de 8 kwartalen volgend op het kwartaal van de sanctie het statuut van « onbekende » behielden. Dat percentage ligt rond 10% in Wallonië en bedraagt 8% in Vlaanderen en amper 6,6% in Brussel.

Tabel 42 De groep van de werklozen die tijdens het 1^{ste} kwartaal 2006 een voorlopige schorsing van de uitkeringen ondergingen en die tot 31 december 2007 « onbekend » bleven – absolute cijfers

Het land	Toelaatbaarheidsbasis en gezinstoestand								Totaal
	Arbeid				Studies				
	Gezins- hoofd	Alleen- wonende	Samen- wonende	Totaal	Gezins- hoofd	Alleen- wonende	Samen- wonende	Totaal	
1. Mannen									
minder dan 25 jaar	0	0	2	2	3	6	25	34	36
25 tot minder dan 30 jaar	2	4	3	9	8	12	9	29	38
30 tot minder dan 35 jaar	3	8	3	14	3	9	3	15	29
Totaal	5	12	8	25	14	27	37	48	103
2. Vrouwen									
minder dan 25 jaar	1	1	4	6	5	5	9	19	25
25 tot minder dan 30 jaar	1	0	4	5	9	5	18	31	36
30 tot minder dan 35 jaar	3	0	1	4	5	2	5	12	16
Totaal	5	1	9	14	19	12	31	62	76
3. Totaal									
minder dan 25 jaar	1	1	6	8	8	11	34	53	61
25 tot minder dan 30 jaar	3	4	7	14	17	17	27	61	75
30 tot minder dan 35 jaar	6	8	4	18	8	11	7	26	44
Totaal land	10	13	17	40	33	39	68	140	180

Tabel 43 De groep van de werklozen die tijdens het 1^{ste} kwartaal 2006 een voorlopige schorsing van de uitkeringen ondergingen en die tot 31 december 2007 « onbekend » bleven – relatieve cijfers

Het land	Toelaatbaarheidsbasis en gezinstoestand								Totaal
	Arbeid				Studies				
	Gezins- hoofd	Alleen- wonende	Samen- wonende	Totaal	Gezins- hoofd	Alleen- wonende	Samen- wonende	Totaal	
1. Mannen									
minder dan 25 jaar	0%	0%	1%	1%	2%	3%	14%	19%	20%
25 tot minder dan 30 jaar	1%	2%	2%	5%	4%	7%	5%	16%	21%
30 tot minder dan 35 jaar	2%	4%	2%	8%	2%	5%	2%	8%	16%
Totaal	3%	7%	4%	14%	8%	15%	21%	27%	57%
2. Vrouwen									
minder dan 25 jaar	1%	1%	2%	3%	3%	3%	5%	11%	14%
25 tot minder dan 30 jaar	1%	0%	2%	3%	5%	3%	10%	17%	20%
30 tot minder dan 35 jaar	2%	0%	1%	2%	3%	1%	3%	7%	9%
Totaal	3%	1%	5%	8%	11%	7%	17%	34%	43%
3. Totaal									
minder dan 25 jaar	1%	1%	3%	4%	4%	6%	19%	29%	34%
25 tot minder dan 30 jaar	2%	2%	4%	8%	9%	9%	15%	34%	42%
30 tot minder dan 35 jaar	3%	4%	2%	10%	4%	6%	4%	14%	24%
Totaal land	6%	7%	9%	22%	18%	22%	38%	78%	100%

In de groep van de « onbekenden » zijn er eveneens meer mannen dan vrouwen, maar het percentage mannen is lichtjes gedaald van 63 tot 57%. De werklozen toegelaten op basis van studies vertegenwoordigen 78% van alle « onbekenden ».

De alleenwonenden vormden met 42% de grootste groep bij de werklozen met een tijdelijke schorsing opgelopen in het 1^{ste} kwartaal, wat niet langer het geval is wanneer we ons beperken tot de « onbekenden ». Bij die laatsten vertegenwoordigen de alleenwonenden nog slechts 29%, terwijl de samenwonenden hun aandeel zagen toenemen van 23 tot 47%. Het merendeel van de samenwonenden (85%) is jonger dan 30 jaar.

6.3.3 Voor de gewesten

Het Vlaams Gewest

Tabel 44 De groep van de werklozen die tijdens het 1ste kwartaal 2006 een voorlopige schorsing van de uitkeringen ondergingen en die tot 31 december 2007 « onbekend » bleven – het Vlaams Gewest – absolute cijfers

Vlaams Gewest	Toelaatbaarheidsbasis en gezinstoestand								Totaal
	Arbeid				Studies				
	Gezins- hoofd	Alleen- wonende	Samen- wonende	Totaal	Gezins- hoofd	Alleen- wonende	Samen- wonende	Totaal	
1. Mannen									
minder dan 25 jaar	0	0	2	2	2	1	9	12	14
25 tot minder dan 30 jaar	0	1	2	3	0	2	0	2	5
30 tot minder dan 35 jaar	1	1	1	3	0	1	2	3	6
Total	1	2	5	8	2	4	11	17	25
2. Vrouwen									
minder dan 25 jaar	1	1	1	3	1	2	4	7	10
25 tot minder dan 30 jaar	1	0	1	2	1	1	5	6	8
30 tot minder dan 35 jaar	0	0	0	0	1	0	2	3	3
Total	2	1	2	5	3	3	10	16	21
3. Totaal									
minder dan 25 jaar	1	1	3	5	3	3	13	19	24
25 tot minder dan 30 jaar	1	1	3	5	1	3	4	8	13
30 tot minder dan 35 jaar	1	1	1	3	1	1	4	6	9
Totaal	3	3	7	13	5	7	21	33	46

Tabel 45 De groep van de werklozen die tijdens het 1ste kwartaal 2006 een voorlopige schorsing van de uitkeringen ondergingen en die tot 31 december 2007 « onbekend » bleven – het Vlaams Gewest – relatieve cijfers

Vlaams Gewest	Toelaatbaarheidsbasis en gezinstoestand								Totaal
	Arbeid				Studies				
	Gezins- hoofd	Alleen- wonende	Samen- wonende	Totaal	Gezins- hoofd	Alleen- wonende	Samen- wonende	Totaal	
1. Mannen									
minder dan 25 jaar	0%	0%	4%	4%	4%	2%	20%	26%	30%
25 tot minder dan 30 jaar	0%	2%	4%	7%	0%	4%	0%	4%	11%
30 tot minder dan 35 jaar	2%	2%	2%	7%	0%	2%	4%	7%	13%
Totaal	2%	4%	11%	17%	4%	9%	24%	37%	54%
2. Vrouwen									
minder dan 25 jaar	2%	2%	2%	7%	2%	4%	9%	15%	22%
25 tot minder dan 30 jaar	2%	0%	2%	4%	2%	2%	11%	13%	17%
30 tot minder dan 35 jaar	0%	0%	0%	0%	2%	0%	4%	7%	7%
Totaal	4%	2%	4%	11%	7%	7%	22%	35%	46%
3. Totaal									
minder dan 25 jaar	2%	2%	7%	11%	7%	7%	28%	41%	52%
25 tot minder dan 30 jaar	2%	2%	7%	11%	2%	7%	9%	17%	28%
30 tot minder dan 35 jaar	2%	2%	2%	7%	2%	2%	9%	13%	20%
Totaal	7%	7%	15%	28%	11%	15%	46%	72%	100%

In het Vlaams Gewest behoudt 8% van de werklozen die in het 1^{ste} kwartaal 2006 een voorlopige schorsing van de werkloosheidsuitkeringen opliepen het statuut « onbekend » tot aan het eind van onze observatieperiode, d.i. tot 31 december 2007.

De subgroep van de « onbekenden » onderscheidt zich van de gesanctioneerden door:

- een belangrijk aandeel werklozen toegelaten op basis van studies: 72% (tegen 67%),
- een aanzienlijk aandeel samenwonenden: 60% (tegen 32%),
- het feit dat 80% jonger is dan 30 jaar, waarvan 65% jonger dan 25 jaar.

Het Waals Gewest

Tabel 46 De groep van de werklozen die tijdens het 1^{ste} kwartaal 2006 een voorlopige schorsing van de uitkeringen ondergingen en die tot 31 december 2007 « onbekend » bleven – het Waals Gewest – absolute cijfers

Waals Gewest	Toelaatbaarheidsbasis en gezinstoestand								Totaal
	Arbeid				Studies				
	Gezins- hoofd	Alleen- wonende	Samen- wonende	Totaal	Gezins- hoofd	Alleen- wonende	Samen- wonende	Totaal	
1. Mannen									
minder dan 25 jaar	0	0	0	0	0	2	12	14	14
25 tot minder dan 30 jaar	2	1	1	4	7	6	9	22	26
30 tot minder dan 35 jaar	1	6	2	9	3	4	0	7	16
Totaal	3	7	3	13	10	12	21	13	56
2. Vrouwen									
minder dan 25 jaar	0	0	2	2	4	2	5	11	13
25 tot minder dan 30 jaar	0	0	3	3	6	3	10	19	22
30 tot minder dan 35 jaar	2	0	1	3	3	2	2	7	10
Totaal	2	0	6	7	13	7	17	37	44
3. Totaal									
minder dan 25 jaar	0	0	2	2	4	4	17	25	27
25 tot minder dan 30 jaar	2	1	4	7	13	9	19	41	48
30 tot minder dan 35 jaar	3	6	3	12	6	6	2	14	26
Totaal	5	7	9	21	23	19	38	80	101

Tabel 47 De groep van de werklozen die tijdens het 1^{ste} kwartaal 2006 een voorlopige schorsing van de uitkeringen ondergingen en die tot 31 december 2007 « onbekend » bleven – het Waals Gewest – relatieve cijfers

Waals Gewest	Toelaatbaarheidsbasis en gezinstoestand								Totaal
	Arbeid				Studies				
	Gezins- hoofd	Alleen- wonende	Samen- wonende	Totaal	Gezins- hoofd	Alleen- wonende	Samen- wonende	Totaal	
1. Mannen									
minder dan 25 jaar	0%	0%	0%	0%	0%	2%	12%	14%	14%
25 tot minder dan 30 jaar	2%	1%	1%	4%	7%	6%	9%	22%	26%
30 tot minder dan 35 jaar	1%	6%	2%	9%	3%	4%	0%	7%	16%
Totaal	3%	7%	3%	13%	10%	12%	21%	13%	55%
2. Vrouwen									
minder dan 25 jaar	0%	0%	2%	2%	4%	2%	5%	11%	13%
25 tot minder dan 30 jaar	0%	0%	3%	3%	6%	3%	10%	19%	22%
30 tot minder dan 35 jaar	2%	0%	1%	3%	3%	2%	2%	7%	10%
Totaal	2%	0%	6%	7%	13%	7%	17%	37%	44%
3. Totaal									
minder dan 25 jaar	0%	0%	2%	2%	4%	4%	17%	25%	27%
25 tot minder dan 30 jaar	2%	1%	4%	7%	13%	9%	19%	41%	48%
30 tot minder dan 35 jaar	3%	6%	3%	12%	6%	6%	2%	14%	26%
Totaal	5%	7%	9%	21%	23%	19%	38%	79%	100%

Bijna 10% van de Waalse werklozen aan wie in de loop van het 1^{ste} kwartaal 2006 een voorlopige schorsing van hun uitkeringen werd opgelegd, blijven (minstens) tijdens de hele observatieperiode (tot 31 december 2007) « onbekend ». Het procentuele aandeel van het Waals Gewest in het geheel van de subgroep van de « onbekenden » is groter (56%) dan het aandeel van dat gewest in de groep van de werklozen die werden geconfronteerd met een voorlopige schorsing van hun uitkeringen (49%). De subgroep van de « onbekenden » wordt gekenmerkt door een zeer groot aandeel werklozen toegelaten op basis van studies

(79%) (maar niet groter dan voor de gesanctioneerden), een groter aandeel samenwonenden (47% tegen 20%) en het feit dat 75% jonger is dan 30 jaar, waarvan bijna 2/3 tussen 25 en 30 jaar.

Het Brussels Hoofdstedelijk Gewest

Tabel 48 De groep van de werklozen die tijdens het 1^{ste} kwartaal 2006 een voorlopige schorsing van de uitkeringen ondergingen en die tot 31 december 2007 « onbekend » bleven – het Brussels Hoofdstedelijk Gewest – absolute cijfers

Brussels Hoofdstedelijk Gewest	Toelaatbaarheidsbasis en gezinstoestand								Totaal
	Arbeid				Studies				
	Gezins- hoofd	Alleen- wonende	Samen- wonende	Totaal	Gezins- hoofd	Alleen- wonende	Samen- wonende	Totaal	
1. Mannen									
minder dan 25 jaar	0	0	0	0	1	3	4	8	8
25 tot minder dan 30 jaar	0	2	0	2	1	4	0	5	7
30 tot minder dan 35 jaar	1	1	0	2	0	4	1	5	7
Totaal	1	3	0	4	2	11	5	18	22
2. Vrouwen									
minder dan 25 jaar	0	0	1	1	0	1	0	1	2
25 tot minder dan 30 jaar	0	0	0	0	2	1	3	6	6
30 tot minder dan 35 jaar	1	0	0	1	1	0	1	2	3
Totaal	1	0	1	2	3	2	4	9	11
3. Totaal									
minder dan 25 jaar	0	0	1	1	1	4	4	9	10
25 tot minder dan 30 jaar	0	2	0	2	3	5	4	12	14
30 tot minder dan 35 jaar	2	1	0	3	1	4	1	6	9
Totaal	2	3	1	6	5	13	9	27	33

Tabel 49 De groep van de werklozen die tijdens het 1^{ste} kwartaal 2006 een voorlopige schorsing van de uitkeringen ondergingen en die tot 31 december 2007 « onbekend » bleven – het Brussels Hoofdstedelijk Gewest – relatieve cijfers

Brussels Hoofdstedelijk Gewest	Toelaatbaarheidsbasis en gezinstoestand								Totaal
	Arbeid				Studies				
	Gezins- hoofd	Alleen- wonende	Samen- wonende	Totaal	Gezins- hoofd	Alleen- wonende	Samen- wonende	Totaal	
1. Mannen									
minder dan 25 jaar	0%	0%	0%	0%	3%	9%	12%	24%	24%
25 tot minder dan 30 jaar	0%	6%	0%	6%	3%	12%	0%	15%	21%
30 tot minder dan 35 jaar	3%	3%	0%	6%	0%	12%	3%	15%	21%
Totaal	3%	9%	0%	12%	6%	33%	15%	55%	67%
2. Vrouwen									
minder dan 25 jaar	0%	0%	3%	3%	0%	3%	0%	3%	6%
25 tot minder dan 30 jaar	0%	0%	0%	0%	6%	3%	9%	18%	18%
30 tot minder dan 35 jaar	3%	0%	0%	3%	3%	0%	3%	6%	9%
Totaal	3%	0%	3%	6%	9%	6%	12%	27%	33%
3. Totaal									
minder dan 25 jaar	0%	0%	3%	3%	3%	12%	12%	27%	30%
25 tot minder dan 30 jaar	0%	6%	0%	6%	9%	15%	12%	36%	42%
30 tot minder dan 35 jaar	6%	3%	0%	9%	3%	12%	3%	18%	27%
Totaal	6%	9%	3%	18%	15%	39%	27%	82%	100%

Het Brussels Hoofdstedelijk Gewest is het gewest met het laagste percentage (6,6%) werklozen die « onbekend » blijven tijdens de 2 jaren die volgen op een voorlopige sanctie (art.70) uitgesproken in de loop van het 1^{ste} kwartaal 2006, terwijl het percentage voor het land 8,6% bedraagt en in het Waals Gewest met de 10% flirt.

Daardoor ligt het aandeel van Brussel bij de « onbekenden » lager (18%) dan zijn aandeel bij de werklozen die werden getroffen door een voorlopige schorsing in de loop van het 1^{ste} kwartaal 2006 (24%).

Karakteristiek voor de subgroep van de « onbekenden » in het Brussels Hoofdstedelijk Gewest is:

- het zeer grote aandeel werklozen toegelaten op basis van studies: 82% tegen 69% voor de gesanctioneerden « voorlopige schorsing »;
- het feit dat 67% van de « onbekenden » een man is (identiek percentage voor de gesanctioneerden); hiervan had 2/3 het statuut van alleenwonende en één vierde het statuut van samenwonende;
- dat de vrouwen amper 33% vertegenwoordigen van de « onbekenden » en voornamelijk verspreid zitten over de statuten van samenwonende (45%) en gezinshoofd (36%).

Bijna $\frac{3}{4}$ van de « onbekenden » zijn jonger dan 30 jaar: de mannen behoren vooral tot de leeftijdsklasse van 20 tot minder dan 25 jaar; de vrouwen zitten meestal in de categorie van 25 tot -30 jaar.

6.3.4 Samengevat

Van de 2 095 werklozen die hun werkloosheidsuitkeringen voorlopig geschorst zagen in de loop van het 1^{ste} kwartaal 2006 is bijna de helft afkomstig uit Wallonië, 27% uit Vlaanderen en 24% uit Brussel. Er zijn meer mannen dan vrouwen die deze sanctie opliepen. Bijna $\frac{3}{4}$ van de gesanctioneerden zijn jongeren toegelaten op basis van studies. De alleenwonenden vormen de meest getroffen gezinscategorie.

Bij de 180 personen (8,6%) die tijdens de volledige observatieperiode (d.i. tot 31 december 2007) het statuut van « onbekende » behouden, is het aandeel Walen groter (56%), terwijl het aandeel Vlamingen gelijk blijft (26%) en dat van de Brusselaars kleiner is (18%).

De best vertegenwoordigde gezinscategorie is niet die van de alleenwonenden, maar wordt die van de samenwonenden (van 23 naar 47%). Met uitzondering echter van het Brussels Hoofdstedelijk Gewest, waar de alleenwonden - bijna uitsluitend mannen - de belangrijkste gezinscategorie blijven bij de « onbekenden ».

6.4 Conclusie

Dit deel handelde over degenen voor wie de sanctie opgelopen in het 1^{ste} kwartaal 2006 het beginpunt was van een uitstroom uit de arbeidsmarkt gedurende een langere periode, nl. minstens tot het einde van onze observatieperiode, d.i. tot 31 december 2007. We gingen per sanctietype na in welke mate hun profiel zich onderscheidt van dit van de onderzoeksgroep.

6.4.1 De tijdelijke schorsing van de uitkeringen

In de loop van het eerste kwartaal 2006 kregen 616 werklozen een tijdelijke schorsing van hun werkloosheidsuitkeringen opgelegd. Meer dan 95% van hen is tot de werkloosheid toegelaten op basis van studies.

Uit onze analyse blijkt dat:

- de groep van de gesanctioneerden bestaat uit 55% mannen en 45% vrouwen,
- 57% van de gesanctioneerden in het Waals Gewest woont,
- 30% in het Vlaams Gewest en
- 13% in het Brussels Hoofdstedelijk Gewest.

Van die 616 werklozen en ondanks het feit dat die sanctie beperkt is in de tijd, hebben 59 personen (d.i. 9,6% van de gesanctioneerden) het statuut van « onbekende » behouden gedurende de hele periode, dus tot eind 2007.

De « onbekenden » vertegenwoordigen 8,1% van de groep van de gesanctioneerden in het Vlaams Gewest en 9,4% in het Waals Gewest. Maar het is het Brussels Hoofdstedelijk Gewest dat met bijna 14% het hoogste percentage « onbekenden » bij de gesanctioneerden wordt genoteerd.

Voor het land onderscheidt de groep van de « onbekenden » zich door een grotere vertegenwoordiging van de mannen: 61% voor het land, 66,7% in Vlaanderen en 64% in Wallonië.

Brussel daarentegen laat een tegengesteld beeld zien met 55% vrouwen bij de « onbekenden ».

De samenwonenden vormen de best vertegenwoordigde gezinscategorie bij de « onbekenden » met een percentage van 70% voor het land, 80% in het Vlaams Gewest en 73% voor het Waals Gewest.

Het Brussels Hoofdstedelijk Gewest wijkt eens te meer af van de situatie in de beide andere gewesten: de « onbekenden » zijn hier vooral jonge vrouwelijke gezinshoofden (36%) en jonge mannelijke samenwonenden (27%).

6.4.2 De volledige schorsing (uitsluiting) van de uitkeringen

In de loop van het 1^{ste} kwartaal 2006 werd voor 106 werklozen de betaling van de werkloosheidsuitkeringen volledig geschorst en dat tot op het ogenblik dat zij opnieuw voldoen aan de gewone voorwaarden inzake toelaatbaarheid of minstens tot op het moment dat zij een wachttijd hebben doorlopen van 312 gepresteerde dagen in de loop van de 18 maanden voorafgaand aan de uitkeringsaanvraag. Het Waals Gewest is verantwoordelijk voor 53% van die uitsluitingen, het Vlaams Gewest voor 31% en Brussel voor 16%.

Voor het land zijn de gesanctioneerden in een praktisch gelijke verhouding verdeeld over de drie gezinscategorieën, met echter een licht overwicht voor de samenwonenden (39%). Achter die gemiddelden gaan evenwel aanzienlijke regionale verschillen schuil. In het Vlaams Gewest is de categorie van de samenwonenden met 55% het meest betrokken. Dat geldt eveneens voor het Brussels Hoofdstedelijk Gewest (47%). In het Waals Gewest daarentegen zijn de samenwonenden met 27% de minst getroffen gezinscategorie. In Wallonië zijn het vooral de alleenwonenden met 38% die met een volledige schorsing worden gesanctioneerd. In Vlaanderen is de minst getroffen categorie die van de gezinshoofden: 21%. In Wallonië en in Brussel komt de categorie van de gezinshoofden veel vaker voor bij de gesanctioneerden met respectievelijk 36 en 35%.

Wij hebben 106 gesanctioneerden gevolgd in de loop van de 8 kwartalen volgend op de sanctie en hebben daarbij vastgesteld dat 30 personen gedurende de hele periode het statuut van « onbekende » behielden, wat neerkomt op 28% van die groep.

In het Vlaams Gewest is 30 % van de groep van de gesanctioneerden terug te vinden met een statuut van « onbekende », terwijl in het Waals Gewest de « onbekenden » slechts 23 % van de groep vertegenwoordigen. In Brussel is de toestand sterk verschillend aangezien hier 41% « onbekenden » worden geregistreerd.

Bij de 28% « onbekende » personen is er niemand toegelaten op basis van arbeidsprestaties maar zijn er alleen werklozen toegelaten op basis van studies. Meer dan 90% van hen is jonger dan 25 jaar.

In het Vlaams Gewest zijn er bij de 30% gesanctioneerden met een « volledige schorsing » die vervolgens een statuut van « onbekende » verkrijgen, meer samenwonenden (60%) dan bij de gesanctioneerden (55%) alsook eveneens een groter aandeel vrouwen (30% i.p.v. 24%).

Eenzelfde vaststelling voor het Waals Gewest waar het aandeel vrouwen in de subgroep van de « onbekenden » groter is dan bij de gesanctioneerden (54% i.p.v. 38%).

De situatie in Brussel lijkt bijzonder verontrustend met 41% werklozen gesanctioneerd met een volledige schorsing (uitsluiting) van de uitkeringen, die in de loop van de 2 jaar volgend op de sanctie niet meer opnieuw verschenen op de arbeidsmarkt.

Kenmerkend is dat :

- 100% jonger is dan 25 jaar en werd toegelaten op basis van studies;
- 86% van de « onbekenden » samenwonende is, tegen 47% in de overeenkomstige groep van de gesanctioneerden;
- geen enkele alleenwonende te vinden is in de subgroep van de « onbekenden »;
- de gezinshoofden amper 14% vertegenwoordigen van de « onbekenden » tegen 35 % bij de gesanctioneerden.
- de vrouwen beter zijn vertegenwoordigd bij de « onbekenden » (47%) dan in het geheel van de gesanctioneerden (37%), terwijl de mannen een omgekeerd beeld laten zien.

6.4.3 De voorlopige schorsing van de uitkeringen

In de loop van het 1ste kwartaal 2006 werden 2 095 werklozen geconfronteerd met een voorlopige schorsing van hun uitkeringen in het kader van de procedure tot activering van het zoekgedrag van de werklozen. Bijna de helft van hen woont in Wallonië, 27% in Vlaanderen en 24% in Brussel. Er zijn meer mannen (63%) dan vrouwen (37%) die hun zoekgedrag gesanctioneerd zagen met een voorlopige schorsing, en dat in alle gewesten, maar toch voornamelijk in het Brussels Hoofdstedelijk Gewest, waar het aandeel van de mannen 67% bedraagt. Bijna $\frac{3}{4}$ van de gesanctioneerden zijn jongeren toegelaten op basis van studies. Met 42% is de categorie van de alleenwonenden de gezinscategorie die het sterkst is getroffen door dat type sancties.

180 personen, d.i. 8,6 % van de 2 095 werklozen getroffen door een voorlopige schorsing, kwamen na de sanctie niet meer voor in het datawarehouse « Arbeidsmarkt » en behielden gedurende de 8 kwartalen volgend op de sanctie het statuut van « onbekende ».

Dat percentage flirt met de 10% in het Waals Gewest, bedraagt 8% in het Vlaams Gewest en amper 6,6% in het Brussels Hoofdstedelijk Gewest.

In de groep van de « onbekenden » zijn er altijd meer mannen dan vrouwen, maar het percentage mannen is lichtjes gedaald van 63 tot 57%.

De werklozen toegelaten op basis van studies vertegenwoordigen 78% van alle « onbekenden ».

De alleenwonenden waren met 42% de grootste groep in het geheel van de werklozen met een voorlopige schorsing in de loop van het 1^{ste} kwartaal, maar dat is niet langer het geval wanneer we ons beperken tot de « onbekenden ». Bij die laatsten vertegenwoordigen de alleenwonenden nog amper 29%, terwijl de samenwonenden hun aandeel zagen groeien van 23 tot 47% (60% in het Vlaams Gewest). Het merendeel van de samenwonenden (85%) is jonger dan 30 jaar.

7. Analyse van de uitsluitingen

7.1 Evolutie van het aantal uitgesloten personen

De groep van de gesanctioneerde personen gedurende het 1ste trimester van 2006 (1^{ste} cohorte) bedraagt 2 916 individuen:

- 2 095 krachtens de artikelen 70,1 70,2 70,3 70,4 70,5 (voorlopige schorsing)
- 616 krachtens de artikelen 59,51 en 59,52 (schorsing van 4 maanden)
- 106 krachtens de artikelen 59,53 59,61 59,62 en 59,64 (uitsluiting)
- 100 krachtens de artikelen 130B1 130B2 130B3 en 130B4 (vermindering van het bedrag van de uitkeringen).

Gedurende de volgende 7 kwartalen hebben die personen hun sanctie niet als zodanig behouden; ze werden, in heel wat gevallen, opnieuw gesanctioneerd. We zullen op die manier aantonen dat een groot aantal personen gesanctioneerd met een voorlopige of tijdelijke schorsing of met een vermindering van de uitkeringen nadien werden uitgesloten.

Tabel 50 Evolutie van het aantal uitgesloten personen gedurende de trimesters T1 2006 tot T4 2007 onder de personen gesanctioneerd gedurende het 1^{ste} trimester van 2006 (2 916 = 100%)

	T1 2006	T2 2006	T3 2006	T4 2006	T1 2007	T2 2007	T3 2007	T4 2007	
Nieuwe Uitgesl.	106	32	137	104	87	51	36	39	
%	3,6%	1,1%	4,9%	3,9%	3,4%	2,1%	1,5%	1,7%	
Gecumuleerd aantal	106	138	275	379	466	517	553	592	
Gecumuleerd %	3,6%	4,7%	9,4%	13,0%	16,0%	17,7%	19,0%	20,3%	
Restant	2 916	2 810	2 778	2 641	2 537	2 450	2 399	2 363	2 324

Op de 2 916 personen gesanctioneerd in “dispo” gedurende het 1^{ste} trimester van 2006 werden er 106 uitgesloten in de loop van het trimester, oftewel 3,6%. Onder de 2 810 resterende individuen werden er 32 uitgesloten gedurende het 2^{de} trimester van 2006. Enzovoort voor de volgende trimesters. Op het einde van de 2 jaar werd een gecumuleerd totaal van 592 individuen op die manier uitgesloten, oftewel 1 persoon op de 5 (20,3%)⁸.

Wie zijn die personen? Waarin verschilt hun profiel met dat van andere personen gesanctioneerd in “dispo” gedurende het 1^{ste} trimester van 2006?

7.2 Profiel van de uitgesloten personen

7.2.1 Uitgesloten personen volgens geslacht

Tabel 51 Vergelijking tussen de personen uitgesloten gedurende 8 trimesters / de andere gesanctioneerde personen gedurende het 1^{ste} trimester van 2006 volgens geslacht

	Vrouwen	Mannen	Totaal
Uitgesloten personen	220 37%	372 63%	592 100%
Andere	903 39%	1420 61%	2323 100%
Totaal	1123 39%	1792 61%	2915 100%

De mannen die al 61% vertegenwoordigden van alle gesanctioneerde personen gedurende het 1^{ste} trimester van 2006 krijgen een nog grotere score binnen de groep van uitgesloten personen (63%).

⁸ Om helemaal correct te zijn bevindt een bepaald aantal van die 592 uitgesloten individuen zich nadien weer in een werksituatie, waardoor sommigen onder hen in het 4^{de} trimester van 2007 voldoende arbeidsprestaties hebben om opnieuw toelaatbaar te zijn. Zo hebben we berekend dat ongeveer 45 personen in het 4^{de} trimester van 2007 opnieuw vergoedbaar zijn.

7.2.2 Uitgesloten personen volgens gewest

Tabel 52 Vergelijking tussen de personen uitgesloten gedurende 8 trimesters / de andere gesanctioneerde personen gedurende het 1^{ste} trimester van 2006 volgens Gewest

	Brussels Gewest	Vlaams Gewest	Waals Gewest	Totaal
Uitgesloten personen	86 15%	156 26%	350 59%	592 100%
Andere	530 23%	675 29%	1118 48%	2323 100%
Totaal	616 21%	831 29%	1468 50%	2915 100%

De helft van de personen gesanctioneerd gedurende het 1^{ste} trimester van 2006 kwam uit het Waals Gewest; bij de uitgesloten personen stijgt dit cijfer tot 59%. De verhouding van de personen uit het Brussels Hoofdstedelijk Gewest gaat daarentegen van 21% naar 15%.

7.2.3 Uitgesloten personen volgens leeftijdsklasse

Tabel 53 Vergelijking tussen de personen uitgesloten gedurende 8 trimesters / de andere gesanctioneerde personen gedurende het 1^{ste} trimester van 2006 volgens leeftijdsklasse

	<30jaar	30 tot <40jaar	Totaal
Uitgesloten personen	575 97%	17 3%	592 100%
Andere	1875 81%	448 19%	2323 100%
Totaal	2450 84%	465 16%	2915 100%

Hoewel 84% van de gesanctioneerden gedurende het 1^{ste} trimester van 2006 jonger was dan 30 jaar, bereikt de verhouding 97% van alle uitgesloten personen in het 4^{de} trimester van 2007. We herinneren er nogmaals aan dat de activeringsprocedure van het zoekgedrag naar werk in fases werd ingevoerd door eerst de min 30-jarigen (sinds juli 2004) als doelgroep te kiezen en daarna de 30- tot 40-jarigen (sinds juli 2005). Dat verklaart waarom er begin 2006 meer gesanctioneerde min 30-jarigen worden geboekt. Doorheen de procedure worden de sancties bovendien zwaarder. Dat verklaart waarom we weinig uitgesloten personen tellen onder de 30- tot min 40-jarigen die zich, nog steeds in die periode, in het begin van de procedure bevinden.

7.2.4 Uitgesloten personen volgens de gezinscategorie

Tabel 54 Vergelijking tussen de personen uitgesloten gedurende 8 trimesters / de andere gesanctioneerde personen gedurende het 1^{ste} trimester van 2006 volgens de gezinscategorie⁹

	Gezinshoofd	Samenwonende	Alleenwonende	Totaal
Uitgesloten personen	224 38%	190 32%	178 30%	592 100%
Andere	806 35%	600 26%	912 39%	2318 100%
Totaal	1030 35%	790 27%	1090 37%	2910 100%

Onder alle gesanctioneerde personen "dispo" gedurende het 1^{ste} trimester van 2006 vinden we meer alleenwonenden (37%) dan gezinshoofden (35%) en samenwonenden (27%). Onder de uitgesloten personen worden de alleenwonenden de minst belangrijke groep (30%) en de gezinshoofden de grootste groep (38%).

⁹ Van 5 personen is de gezinscategorie niet gekend (waarvan 3 personen vrijgesteld wegens sociale en familiale redenen).

7.2.5 Uitgesloten personen volgens toelaatbaarheidsbasis

Tabel 55 Vergelijking tussen de personen uitgesloten gedurende 8 trimesters / de andere gesanctioneerde personen gedurende het 1^{ste} trimester van 2006 volgens toelaatbaarheidsbasis

	Studies	Arbeid	Totaal
Uitgesloten personen	523	69	592
	88%	12%	100%
Andere	1711	611	2322
	74%	26%	100%
Totaal	2234	680	2914
	77%	23%	100%

Onder de uitgesloten personen (88%) worden nog meer uitkeringstrekkers vermeld die toegelaten zijn op basis van studies dan onder alle gesanctioneerde personen "dispo" gedurende het 1^{ste} trimester van 2006 (77%).

7.2.6 Uitgesloten personen volgens geslacht en gezinscategorie

Tabel 56 Vergelijking tussen de personen uitgesloten gedurende 8 trimesters / de andere gesanctioneerde personen gedurende het 1ste trimester van 2006 volgens het geslacht en de gezinscategorie¹⁰

		Gezinshoofd	Samenwonende	Alleenwonende	Totaal
Uitgesloten personen	Mannen	87	132	153	372
		23%	35%	41%	100%
	Vrouwen	137	58	25	220
		62%	26%	11%	100%
Andere	Mannen	359	339	721	1419
		25%	24%	51%	100%
	Vrouwen	447	261	191	899
		50%	29%	21%	100%
Totaal	Mannen	446	471	874	1791
		25%	26%	49%	100%
	Vrouwen	584	319	216	1119
		52%	29%	19%	100%

Als we het geslacht en de gezinscategorie kruisen, merken we een totaal andere verdeling op van het ene geslacht tot het andere: bij de mannen vormen de alleenwonenden de helft van de gesanctioneerde personen (49%) terwijl dit bij de vrouwen de gezinshoofden zijn (52%). In de groep van de uitgesloten personen vermindert de verhouding van alleenwonenden bij de mannen (41%); bij de vrouwen daarentegen stijgt de verhouding gezinshoofden tot 62%. Zes uitgesloten vrouwen op de 10 zijn gezinshoofd.

7.3 Conclusie

De activeringsprocedure van het zoekgedrag naar werk is niet vrijblijvend; hoewel de mogelijke sancties aanvankelijk tamelijk gevarieerd zijn, wordt de uitsluiting, na verloop van tijd en krachtens de procedure, de meest toegepaste sanctie. Dat verklaart de sterke stijging van het aantal uitsluitingen binnen een bepaalde populatie gesanctioneerde personen: van 3,6% bij het begin van de procedure tot 20,3% twee jaar later.

De personen die zo terzijde worden geschoven, zijn vooral mannen (63%), personen uit het Waals Gewest (59%), min 30-jarigen (97%), gezinshoofden (38%) en uitkeringstrekkers toegelaten op basis van studies (88%). Hoewel bij de mannen de alleenwonenden op kop staan (41%), zijn dat bij de vrouwen de gezinshoofden (62%).

¹⁰ De gezinscategorie van 5 personen is niet gekend (waarvan 3 personen vrijgesteld wegens sociale en familiale redenen).

8. Algemene conclusie

De activering van het zoekgedrag naar werk is het geheel van acties die de RVA onderneemt ten aanzien van de werkloze om de inspanningen die hij doet om werk te zoeken te evalueren. Het doel is vóór alles de werkloze actief op te volgen en te ondersteunen in zijn zoektocht naar werk. Wanneer zijn inspanningen echter onvoldoende geacht worden is een palet aan sancties voorzien, gaande van een verminderde uitkering tot een definitieve uitsluiting tot men opnieuw het bewijs van toelaatbaarheid levert of tot men een jaar van arbeidsprestaties kan bewijzen. Het doel van onderhavige studie is na te gaan in welke mate deze sancties een gedragsverandering teweeg brengen bij de gesanctioneerde. Een gedragsverandering kan zich voordoen in drie richtingen: in de richting van een herinschakeling op de arbeidsmarkt onder de vorm van arbeid in loondienst of op zelfstandige basis, in de richting van maatschappelijke steun onder de vorm van een leefloon of financiële hulp van het OCMW bij arbeid of zelfs bij werkloosheid en in de richting van het verlaten van de arbeidsmarkt. Hiertoe onderzochten we de socio-economische positie van twee cohortes gesanctioneerden, namelijk de personen die gesanctioneerd werden in het eerste trimester van 2006 en in het eerste trimester van 2007.

8.1 Herinschakeling op de arbeidsmarkt

Op het vlak van herinschakeling op de arbeidsmarkt stelden we zowel in de 1^{ste} als in de 2^{de} cohorte in de cross-sectionele benadering een uitstroombestand naar werk vast van 12 % in het kwartaal na de sanctie. Vier kwartalen na de sanctie bedraagt dit al 20 % in de 1^{ste} en 21 % in de 2^{de} cohorte. Acht kwartalen na de sanctie heeft 1 op de 4 leden van de eerste cohorte werk gevonden.

De sanctie die het meeste aanleiding geeft tot het vinden van werk blijkt de verminderde uitkering te zijn, met een uitstroombestand van 23 % voor de 1^{ste} cohorte en 27 % voor de 2^{de} cohorte vier kwartalen na de sanctie. In de 1^{ste} cohorte loopt dit percentage zelfs op tot 32 % acht kwartalen na de sanctie. Aangezien een verminderde uitkering voor het niet ondertekenen van de schriftelijke verbintenis na het tweede gesprek, het afwezig blijven op het derde gesprek of een negatieve evaluatie tijdens dit derde gesprek na 6 maanden automatisch leidt tot een uitsluiting (in 38 % van de gevallen volgens de longitudinale benadering) is dit uitstroombestand niet louter het gevolg van deze sanctie, maar eveneens gedeeltelijk van deze vervolgsancties. We kunnen echter wel degelijk stellen dat het bezitten van werkervaring – personen met een verminderde uitkering zijn immers bijna allen toelaatbaar op basis van arbeid – de kans dat gesanctioneerden “dispo” werk vinden, positief beïnvloedt. Bij de personen met een uitsluiting zonder voorafgaandelijke verminderde uitkering, een groep die bijna volledig bestaat uit personen toelaatbaar op basis van studies, liggen de uitstroombestanden naar werk immers lager: 19 % in de 1^{ste} cohorte en 22 % in de 2^{de} cohorte vier kwartalen na de sanctie en 25 % in de 1^{ste} cohorte acht kwartalen na de sanctie. De percentages voor personen met een tijdelijke of een voorlopige schorsing liggen in dezelfde lijn.

Uitstroombestanden naar werk in grootorde van 20 tot 25 % zijn niet indrukwekkend te noemen, zeker niet omdat het uiteindelijke doel van de procedure en bij uitbreiding van de sancties die eraan gekoppeld zijn net het vinden van werk is. Men kan echter de focus anders leggen en het als een succes beschouwen dat langdurig werklozen, wat personen onderworpen aan de procedure “dispo” per definitie zijn, in de periode na een sanctie wel degelijk aan de slag gaan, al was het maar voor een korte periode of een opeenvolging van kortere periodes. De longitudinale benadering gebruikte deze invalshoek. Bij het reconstrueren van de individuele trajecten van gesanctioneerden uit de 1^{ste} cohorte werden eerst en vooral periodes van werk in overweging genomen. Indien een gesanctioneerde in een periode van 2 jaar na de sanctie drie maanden gewerkt heeft wordt hij reeds ingedeeld in het typetraject “transitie naar werk”, althans indien er geen vervolgsanctie waargenomen werd. Deze werkwijze levert een enigszins gewijzigd beeld op. 45 % van de personen met een voorlopige schorsing worden immers ingedeeld in het typetraject “transitie naar werk”, voor de personen met een uitsluiting is dit 48 % en voor de personen met een tijdelijke schorsing 52 %. Personen met een verminderde uitkering hadden zelfs in 60 % van de gevallen een traject waar minstens drie maanden werk in voorkwam. Dat deze percentages heel wat hoger liggen dan in de cross-sectionele benadering geeft aan dat heel wat gesanctioneerden wel degelijk werk zoeken en vinden na hun sanctie, maar dat een sanctie niet noodzakelijk aanleiding geeft tot duurzame tewerkstelling.

8.2 Uitstroom naar het OCMW

Aan de andere kant van het spectrum vinden we de uitstroom naar maatschappelijke steun onder de vorm van een leefloon of financiële hulp bij werk of werkloosheid. De cross-sectionele benadering maakt gewag van een globale uitstroom naar het OCMW van 8 % in het kwartaal van de sanctie voor de 1^{ste} cohorte en 10 % voor de 2^{de} cohorte. In het vierde kwartaal na de sanctie daalt dit percentage tot 5 % voor de 1^{ste} cohorte en 8 % voor de 2^{de} cohorte, om onder invloed van vervolgsancties opnieuw te stijgen tot 7 % voor de 1^{ste} cohorte in het achtste kwartaal na de sanctie. Deze percentages liggen ongeveer 2 procentpunten

hoger wanneer men ook de financiële hulp bij werk en werkloosheid in overweging neemt. Financiële hulp bij werk komt overigens vooral voor bij personen met een tijdelijke schorsing of een uitsluiting en loopt daarbij in sommige kwartalen op tot 1/3 van alle werkenden. Financiële hulp bij werkloosheidsuitkeringen komt minder frequent voor.

Het sanctietype dat het vaakst leidt naar een leefloon is de uitsluiting. In de 1^{ste} cohorte ontvingen 29 % van de personen met een uitsluiting een leefloon van het OCMW in het kwartaal van de sanctie. In de 2^{de} cohorte was dit 28 %. Dit percentage daalt weliswaar, maar met 17 % in het achtste kwartaal na de sanctie in de 1^{ste} cohorte blijft het toch vrij hoog. Ook tijdelijk geschorsten kloppen vaak aan bij het OCMW, zij het vooral in het kwartaal van de sanctie (26 % in de 1^{ste} cohorte en 29 % in de 2^{de} cohorte). Hierna daalt dit percentage tot 9 % in de 1^{ste} cohorte en 10 % in de 2^{de} cohorte in het vierde kwartaal na de sanctie, om vervolgens opnieuw te stijgen tot 14 % in het achtste kwartaal na de sanctie in de 1^{ste} cohorte. Dit laatste komt hoogstwaarschijnlijk doordat een zeker aantal onder hen in het verdere verloop van de procedure af te rekenen krijgen met een uitsluiting (in 44 % van de gevallen volgens de longitudinale benadering). Diezelfde longitudinale benadering laat overigens zien dat vooral personen met een uitsluiting, maar ook personen met een tijdelijke schorsing vaak een traject vertonen waarbij periodes met een leefloon voorkomen in combinatie met periodes van werk. Bij de personen met een uitsluiting is dit het geval in de helft van de trajecten waarin een leefloon-periode voorkomt, bij de personen met een tijdelijke schorsing in een kwart van deze trajecten. De combinatie van periodes van werk en leefloon is voor allerlei interpretatie vatbaar. Het kan er op wijzen dat personen met een leefloon meer moeite hebben zich te integreren op de arbeidsmarkt, meer moeite hebben om een vaste duurzame baan te krijgen. Van de andere kant kan het er ook op wijzen dat de personen met een leefloon deze situatie niet als comfortabel beschouwen en pogen met alle middelen aan te knopen met werk dat niet altijd even duurzaam is. In beide gevallen kan men deze personen niet beschouwen als afhakers op de arbeidsmarkt.

Toch is duidelijk dat in periodes waarin de werkloosheidsuitkering volledig wegvalt, werklozen in vrij groten getale beroep doen op een leefloon om te voorzien in hun levensonderhoud. De analyse van de personen uit de 1^{ste} cohorte die meteen of in de loop van de beschouwde periode (januari 2006 - december 2007) af te rekenen kregen met een uitsluiting is gebleken dat dit vaker dan bij de andere gesanctioneerden personen uit het Waals Gewest en vrouwelijke gezinshoofden zijn. Dit laatste hoeft niet te verwonderen, gezien de minder rooskleurige toestand van de Waalse arbeidsmarkt en het feit dat uit eerder onderzoek is gebleken dat vrouwelijke gezinshoofden vaak aan het hoofd staan van een eenoudergezin, waarvoor de combinatie werk-gezin niet evident is.

Waalse gesanctioneerden blijken bovendien heel wat vaker aan te kloppen bij het OCMW dan hun Vlaamse en Brusselse collega's, vooral degenen met een uitsluiting en met een voorlopige schorsing. Bij de Waalse uitgesloten loopt het uitstroompercentage naar het OCMW vier kwartalen na de sanctie zelfs op tot 36 % in de 1^{ste} cohorte en 41 % in de 2^{de} cohorte. Acht kwartalen na de sanctie is dit nog 32 % in de 1^{ste} cohorte. Gesanctioneerden uit het Waals Gewest vormen dus een kwetsbare groep op twee manieren: niet alleen maken ze meer kans om uitgesloten te worden, maar na deze sanctie komen ze ook nog eens vaker terecht bij het OCMW. Daarnaast blijken ook personen toelaatbaar op basis van arbeid na een sanctie vaker nood te hebben aan maatschappelijke steun van het OCMW dan personen toelaatbaar op basis van studies. Vier kwartalen na de sanctie bedraagt het uitstroompercentage 12 % (tegenover 5 % voor personen toelaatbaar op basis van studies), acht kwartalen erna zelfs 19 % (tegenover 8 %). Een voor de hand liggende verklaring voor deze verschillen is het feit dat het gaat om jonge mensen die die nog bij hun ouders leven en dus als samenwonende minder aan bod komen voor OCMW-hulp.

8.3 Verlaten van de arbeidsmarkt

Een flink deel van de populatie van zowel de 1^{ste} als de 2^{de} cohorte blijkt in de periode na de sanctie de socio-economische positie "onbekend" mee te krijgen van het Datawarehouse van de Kruispuntbank. In het kwartaal van de sanctie loopt het percentage onbekenden zowel in de 1^{ste} als de 2^{de} cohorte op tot 44 % van de populatie. Daarna daalt dit aandeel tot ongeveer 1/3 in het vierde kwartaal na de sanctie in beide cohortes. Ook in het achtste kwartaal na de sanctie blijft dit aandeel ongeveer gelijk in de 1^{ste} cohorte. Opvallend is dat – hoewel de uitgesloten personen wel het grootste aandeel onbekenden hebben – ook bij de andere sanctietypes de "onbekenden" een vrij omvangrijke groep uitmaken. Nochtans kunnen deze gesanctioneerden na afloop van hun sanctie opnieuw beroep doen op een werkloosheidsuitkering. Dat dit bij velen niet gebeurt kan – althans gedeeltelijk – het gevolg zijn van een eventuele vervolgsanctie onder de vorm van een uitsluiting. In termen van activering verandert dit echter weinig.

In de zoektocht naar een verklaring voor de vele "onbekenden" stoten we op een aantal elementen. Zo treedt er een zekere overschatting op doordat op het moment van de gegevensaanvraag de gegevens overgemaakt door de gewestelijke diensten voor arbeidsbemiddeling (VDAB, Actiris, FOREM en ADG) voor

de jaren 2006 en 2007 nog niet beschikbaar waren in het Datawarehouse van de Kruispuntbank. Meer bepaald betekent dit dat de niet-vergoedde werkzoekenden dus niet gekend zijn door de Kruispuntbank. Deze personen zijn nog steeds beschikbaar voor de arbeidsmarkt en kunnen dus fictieve onbekenden genoemd worden. Verder onderzoek moet uitmaken hoe groot hun aandeel is.

Verder zijn ook de gesanctioneerden die gedurende een zekere tijd voor hun inkomsten afhankelijk van anderen een gedeeltelijke verklaring voor het grote aantal onbekenden. Dit zijn niet per definitie enkel personen ingedeeld bij de samenwonenden, maar het kunnen bijvoorbeeld ook alleenwonenden zijn die na hun sanctie opnieuw onder het ouderlijke dak gaan wonen. Het feit dat zeker de 1^{ste} cohorte grotendeels bestaat uit jongeren, die toch geacht mogen worden eerder dan ouderen voor deze optie te zullen kiezen, spreekt in het voordeel van deze hypothese. Toch kan deze situatie in termen van activering geen onverdeelde succes genoemd worden, althans voor diegenen die zich nestelen in deze situatie en niet meer actief op zoek gaan naar werk. Personen die deze situatie aangrijpen om bijvoorbeeld opnieuw studies aan te vatten, keren misschien later met verhoogde kansen terug op de arbeidsmarkt. In welke mate dit het geval is is wederom voer voor verder onderzoek.

Nog een andere categorie zijn de gesanctioneerden die, naast periodes waarin ze “onbekend” zijn eveneens periodes van werk kennen. De longitudinale benadering wijst uit dat heel wat trajecten dit patroon aannemen. Bij de verminderde uitkeringen komen in 60 % van alle trajecten met de socio-economische positie “onbekend” ook periodes van werk voor. Bij de tijdelijke schorsingen is dit 41 %, bij de uitsluitingen 34 % en bij de voorlopige schorsingen 29 %. Een aanzienlijk aantal personen hebben in tegenstelling tot wat hun socio-economische in sommige periodes doet vermoeden de arbeidsmarkt dus niet verlaten, maar zijn er in geslaagd om na hun sanctie alsnog werk te vinden, ook al is deze tewerkstelling niet altijd even duurzaam. Op welke inkomsten deze personen beroep doen in periodes waarin ze niet werken blijft voorlopig evenwel een open vraag.

Blijft over de kern van gesanctioneerden die gedurende een lange periode de socio-economische positie onbekend innemen. Van deze personen kan aangenomen worden dat hun afstand tot de arbeidsmarkt het grootst is. Alle sancties in overweging genomen verkeren in de 1^{ste} cohorte 269 personen of 9 % van de populatie in dit geval. Bij de personen met een uitsluiting loopt dit percentage zelfs op tot 28 %. Deze langdurig onbekenden hebben een eerder mannelijk profiel en zijn vooral jongeren (< 25 jaar) toelaatbaar op basis van studies. Een aanzienlijk deel van hen (53 %) is bovendien samenwonend, bijna dubbel zoveel dan het aandeel samenwonenden in de volledige 1^{ste} cohorte (27 %). Dit beeld bevestigt de hypothese dat heel wat onbekenden gesanctioneerden zijn die op financieel vlak beroep moeten doen op andere leden van het gezin.

8.4 Slotbevindingen

Deze studie is tot stand gekomen uit de noodzaak om de effecten van sancties in het kader van de procedure tot activering van het zoekgedrag naar werk beter te begrijpen. Een studie uit 2009 van het HIVA¹¹ die dezelfde materie behandelt leverde gelijkaardige bevindingen op. Net als in deze studie werd een aanzienlijke uitstroom naar het OCMW en uit de arbeidsmarkt waargenomen. De uitstroom naar werk is niet onbeduidend, maar geeft geen geruststellend beeld van de slaagkansen van gesanctioneerden op de arbeidsmarkt. Deze studie maakte echter duidelijk dat deze gesanctioneerden, die een moeilijk te activeren doelgroep vormen, in veel gevallen toch een traject vertonen waarin werk een – weliswaar vaak secundaire – rol speelt. Dit activerend effect – al is het maar beperkt – mag niet uit het oog verloren bij de evaluatie van de procedure. Toch moet men ook oog hebben voor de moeilijkheden die gepaard gaan met een sanctie. Zo is duidelijk geworden dat bepaalde groepen het veel moeilijker hebben om zich opnieuw te integreren op de arbeidsmarkt omdat ze bijvoorbeeld geen beroepservaring hebben of omdat ze in een streek wonen waar er minder werk beschikbaar is. Bovendien blijft het voor een aanzienlijk deel van de onderzochte populatie moeilijk in te schatten wat hun precieze situatie is na hun sanctie. Het loont dus de moeite om hiermee rekening te houden in toekomstige onderzoeksinitiatieven.

¹¹ Bollens, J. & Heylen, V., “Stromen tussen werk, werkloosheid en OCMW”, HIVA i.o.v. POD Maatschappelijke Integratie, 2009