

## Evolutie van de uitkeringstrekkers van 50 jaar of ouder

### Inhoudstafel :

1. Samenvatting .....	2
2. Globale evolutie .....	5
2.1 Stijging van het aantal volledig werklozen en bruggepensioneerden van 50 jaar en + ....	5
2.2 De impact van het optrekken van de pensioenleeftijd voor de vrouwen .....	6
2.3 De impact van de veroudering van de bevolking .....	6
2.4 De impact van de « babyboom » van na de oorlog .....	8
3. De tijdelijk werklozen van 50 jaar en ouder .....	9
3.1. Vergelijkende evolutie van de tijdelijk werklozen van < 50 jaar / 50 jaar en ouder .....	9
3.2. Vergelijkende evolutie van de tijdelijk werklozen en van de arbeiders van 50 j en + .....	10
4. De werkzoekende uitkeringsgerechtigde volledig werklozen (UVW-WZ) van 50 j of ouder... 11	
4.1. Vergelijkende evolutie van de UVW-WZ van < 50 jaar / 50 jaar of meer .....	11
4.2. Vergelijkende verdeling van de UVW-WZ van < 50 jaar / 50 jaar of meer .....	12
5. De niet-werkzoekende oudere uitkeringsgerechtigde volledig werklozen .....	13
5.1 Vergelijkende evolutie van de niet-WZ oudere UVW van 50 tot 57 j / van 58 tot 65 j .....	13
5.2 Evolutie van de niet-WZ oudere UVW volgens leeftijdsklasse van 1 jaar .....	14
5.3. Vergelijkende verdeling van de niet-WZ oudere UVW van 50 tot 57 j / van 58 tot 65 j... 16	
6. De voltijds bruggepensioneerden .....	17
6.1. Vergelijkende evolutie van de bruggepensioneerden van 50 tot 57 j / van 58 tot 65 j .... 17	
6.2. Evolutie van de vrijgestelde bruggepensioneerden volgens leeftijdsklasse van 1 jaar... 18	
6.3. Vergelijkende verdeling van de vrijgestelde bruggepensioneerden van 50 tot 57 j / van 58 tot 65 j .....	20
6.4. Evolutie van de externe in- en uitstroom .....	21
7. De verschuivingen tussen niet-werkzoekende en werkzoekende .....	23
7.1. Evolutie van de UVW van 50 tot 57 jaar .....	23
7.2. Evolutie van de UVW en van de bruggepensioneerden van 50 jaar en + .....	23
7.3. Verdeling van de UVW en van de bruggepensioneerden van 50 jaar en + .....	24
8. De uitstroom van de werkzoekenden van 50 jaar en + .....	26
8.1. Evolutie van de uitstroom bij de UVW-WZ volgens leeftijdsklasse .....	26
8.2. Evolutie van de uitstroomgraden bij de WZ bruggepensioneerden volgens leeftijdsklasse 28	
9. De tewerkstellingsmaatregelen .....	29
9.1. De deeltijdse werknemers met behoud van rechten en een IGU .....	29
9.2. De gerechtigden op de activeringsmaatregelen .....	30
9.3. De gerechtigden op werkhervattingstoelagen .....	32
9.4. De werknemers die actief zijn binnen de plaatselijke werkgelegenheidsagentschappen 33	
9.5. De werknemers die actief zijn in het stelsel van de dienstencheques .....	34
10. De vrijgestelde werklozen in opleiding .....	35
10.1. Beroepsopleiding .....	35
10.2. Studies .....	37
11. De werknemers die met de steun van de RVA hun loopbaan onderbreken .....	39
11.1. Vergelijkende evolutie van de onderbrekers van < 50 jaar / 50 jaar of meer .....	39
11.2. Vergelijkende verdeling van de onderbrekers van < 50 jaar / 50 jaar of meer .....	41

## **1. Samenvatting**

### **1.1 Een globale evolutie die sterk wordt beïnvloed door reglementaire en demografische factoren**

Zowat de helft van alle personen die door de RVA worden vergoed in het stelsel van de volledige werkloosheid<sup>1</sup> en van het brugpensioen, nl. 315.995 uitkeringstrekkers in 2010 (op een totaal van 647.941) is tussen 50 en 65 jaar oud. Hun aantal groeide met 13% tussen 2000 en 2010 (+ 35.906). In diezelfde periode is het aantal uitkeringsgerechtigde volledig werklozen jonger dan 50 jaar met 0,5% of met 1.724 eenheden gedaald.

Verschillende reglementaire, demografische en economische factoren hebben die evolutie beïnvloed.

Ten eerste kan de hierboven vermelde stijging volledig worden toegeschreven aan het geleidelijk optrekken van de pensioenleeftijd voor de vrouwen van 60 jaar in 1997 tot 65 jaar in 2009. Tussen 2000 en 2010 is het aantal vrouwen in de leeftijdsklasse van 60 tot 65 jaar die worden vergoed in de hiervoor vermelde stelsels nl. gestegen met 41.357 eenheden.

Ten tweede werd die groei ook beïnvloed door de demografische evolutie die zorgt voor een veroudering van de bevolking. Tussen 2000 en 2010 is de bevolking van 50 tot 65 jaar met 22% aangegroeid. Dat verschijnsel werd bovendien nog versterkt door de stijgende participatie van die leeftijdsgroep op de arbeidsmarkt. In diezelfde periode kende de beroepsbevolking daar een groei van 62%, terwijl er voor de -50-jarigen sprake was van een status quo.

Tot slot is die evolutie ook het resultaat van een ander demografisch verschijnsel. De oorlogsperiode '40-'45, gekenmerkt door een laag aantal geboortes, zette een rem op de uitstroom uit de sociale uitkeringsstelsels zoals werkloosheid en brugpensioen (maar ook invaliditeit) en op de instroom naar het pensioen. De mensen geboren tijdens de oorlog van '40-'45 waren minder talrijk in aantal toen zij tussen 2005 en 2010 de wettelijke pensioenleeftijd (65 jaar) bereikten. De « babyboomperiode » die volgde op de Tweede Wereldoorlog – en die was gekenmerkt door een hoger geboortecijfer – zorgde daarentegen voor een grotere instroom in de voornoemde stelsels van sociale uitkeringen (behalve het pensioenstelsel) waarvan de toegangsvoorwaarden bovendien minder streng waren dan nu het geval is. Dat verklaart ook de enorme groei in de groep van de uitkeringstrekkers in het stelsel van werkloosheid en brugpensioen die we vandaag boven de leeftijd van 50 jaar kunnen vaststellen, en meer bepaald in de groep van 58-65 jaar (201.661 in 2010). Die trend zal afzwakken en zal geleidelijk de andere richting uitgaan: tussen 2011 en 2017 zouden ongeveer 200.000 uitkeringstrekkers met pensioen moeten gaan terwijl er dat tussen 2004 en 2010 slechts 116.783 waren.

### **1.2. Een stijgend aantal tijdelijk werklozen van 50 jaar of meer beïnvloed door een groter aantal arbeiders in diezelfde leeftijdscategorie**

De tijdelijke werkloosheid steeg sterker bij de 50-jarigen of ouder dan bij de jongere werknemers. Die evolutie kan worden verklaard door het feit dat het aantal arbeiders (die de overgrote meerderheid van de tijdelijk werklozen vertegenwoordigen) aanzienlijk is toegenomen in de leeftijdsklasse van 50 tot 64 jaar (+77% sedert 2000), terwijl er in de lagere leeftijdsklassen sprake is van een lichte daling (-7%).

### **1.3. Een « schijnstijging » bij de werkzoekenden van 50 jaar of ouder**

Het aantal oudere werkzoekende uitkeringsgerechtigde volledig werklozen van minstens 50 jaar is meer dan vier keer groter geworden in vergelijking met 2000 (van 24.848 in 2000 tot 106.480 in 2010). Die evolutie kan volledig worden verklaard door de geleidelijke verhoging, sedert 2002, van de leeftijd vanaf wanneer de werkzoekenden vrijstelling van inschrijving als werkzoekende kunnen aanvragen. Vroeger konden die personen zich uit de arbeidsmarkt terugtrekken vanaf 50 jaar en

---

<sup>1</sup> Onder volledige werkloosheid verstaan we hier enerzijds de werkzoekende uitkeringsgerechtigde volledig werklozen die zijn toegelaten op basis van voltijdse arbeid of op basis van studies (definitie van de maandelijkse persmededeling van de RVA) en, anderzijds, de vrijgestelde oudere werklozen.

verschenen ze dus ook niet meer in de statistieken van de werkzoekenden. Sedertdien werd die leeftijd verhoogd tot 58 jaar. De oorzaak van die verhoging is dus louter reglementair.

#### **1.4. Een daling van het totale aantal oudere werklozen van 50 tot 57 jaar die groter is dan de daling bij de -50-jarigen**

Tussen 2000 en 2010 is het totale aantal uitkeringsgerechtigde volledig werklozen van 50 tot 57 jaar die al dan niet werkzoekende zijn, met 13% gedaald (van 113.050 tot 98.852). Ondanks de demografische evolutie en de minder gunstige herinschakelingspercentages voor de « senioren » is die afname heel wat aanzienlijker dan voor de groep van de -50-jarigen (-0,5 %). De verplichte inschrijving als werkzoekende - die opnieuw werd ingevoerd tot de leeftijd van 57 jaar - heeft dus haar doel bereikt.

#### **1.5. Heel wat minder werklozen die zich uit de arbeidsmarkt terugtrekken**

Vandaag zijn de werklozen die zijn vrijgesteld van inschrijving als werkzoekende, en die zich dus hebben teruggetrokken uit de arbeidsmarkt, heel wat minder talrijk dan bij het begin van het decennium (89.193 in 2010 tegen 140.763 in 2000, d.i. - 37 %). Zij zijn praktisch allemaal tussen 58 en 65 jaar oud. Bij de werklozen van 58 en 59 jaar is er zelfs een daling en voor de werklozen van 60 tot 62 jaar is er sprake van een status quo. De groei doet zich dus nog enkel voor in de leeftijdsklasse van 63 tot 65 jaar en is te verklaren door het cohorte-effect van een populatie waarvan de leeftijd toeneemt.

Er valt ook nog te vermelden dat het aantal werklozen van 58 tot 65 jaar die, omdat ze ervoor kiezen of omdat ze niet op de hoogte zijn van de geldende reglementering, nog steeds werkzoekende zijn, continu groeit van 3.841 in 2000 tot 9.922 in 2010 (+158%).

#### **1.6. Een forse daling van het aantal « jonge » bruggepensioneerden**

Het aantal bruggepensioneerden jonger dan 58 jaar is sedert 2000 met 40% gedaald. Zij zijn nog met 15.534, waarvan amper 2.388 die jonger zijn dan 55. Die evolutie kan worden verklaard door een sterke afname van het aantal instromers in het brugpensioen, ook als gevolg van strengere reglementaire voorwaarden sedert het generatiepact. In 2010 werden slechts 929 nieuwe bruggepensioneerden geteld in de leeftijdsgroep van 50 tot 54 jaar tegen 4.379 in 2003.

#### **1.7. Een zeer geringe uitstroomgraad ondanks hun inschrijving als werkzoekende en de voorafgaande begeleiding door een tewerkstellingscel**

De uitstroom blijft daarentegen zeer gering. Nauwelijks 159 in 2010 in die leeftijdsklasse van 50 tot 54 jaar. De uitstroomgraad van de werkzoekende bruggepensioneerden van 50 tot 54 jaar ligt op 6% tegen 25% voor de werklozen. Tussen 55 en 59 jaar is dat 2% tegen 12% voor de werklozen.

De verplichte voorafgaande begeleiding door de tewerkstellingscel lijkt ook haar doel niet te bereiken voor de oudere werknemers. Uit een steekproef van de RVA blijkt dat van de 2.263 werknemers die zich hebben ingeschreven in een tewerkstellingscel op een leeftijd die hen toegang verschafte tot het brugpensioen (50 of in hoofdzaak 52 jaar), 2.076 (92%) effectief brugpensioen genoten na hun inschrijving in die tewerkstellingscel.

#### **1.8. Een hoger aantal bruggepensioneerden van 58 tot 65 jaar beïnvloed door het optrekken van de pensioenleeftijd voor de vrouwen en door de demografische evolutie**

In 2010 zijn zij met 104.839. Sedert 2000 gaat het om een stijging van 16.210 eenheden of 18%. Tijdens diezelfde periode is het aantal vrouwelijke bruggepensioneerden van 60 tot 64 jaar met 15.477 aangegroeid.

Het is daarbij opmerkelijk dat er praktisch geen vrouwelijke uitstromers uit het brugpensioen zijn in 2003, 2006 en 2009, nl. in de jaren dat de pensioenleeftijd voor hen werd verhoogd tot 63, 64 en 65 jaar. Die evolutie moet ook worden gezien in het kader van de demografische evoluties die werden besproken in punt 1.1.

Sedert 2009 is er een afname van het aantal bruggepensioneerden zichtbaar in de klasse van 58 tot 60 jaar, ongetwijfeld door de invloed van de strengere anciënniteitsvoorwaarden om vanaf 2008 brugpensioen te krijgen.

### **1.9. De uitstroomgraden van de werklozen worden negatief beïnvloed door de leeftijd**

Eenzijds is er een daling van de uitstroomgraad voor de werkzoekende uitkeringsgerechtigde volledig werklozen naarmate ze ouder zijn (38% voor de 45-49-jarigen, 25% voor de 50-54-jarigen en 12% voor de 55-59-jarigen).

Anderzijds stijgt de uitstroomgraad tussen 2003 en 2010 in de leeftijdsklassen onder 55 jaar (bij de 45- tot 49-jarigen gaat die graad bijvoorbeeld van 24% in 2000 naar 38% in 2010); voor de groep van 55 tot 59 jaar loopt die graad terug van 15 naar 12%.

De effecten van de daling van de langdurige werkloosheid die toe te schrijven zijn aan het begeleidings- en opvolgingsplan van de werklozen verdwijnen logischerwijs boven de leeftijd van 50 jaar, de leeftijd vanaf wanneer dat plan niet meer van toepassing is.

### **1.10. Onvoldoende gebruik van de tewerkstellings- en opleidingsmaatregelen**

Ondanks lagere uitstroomgraden die bevestigen hoe moeilijk het is om zich opnieuw in te schakelen, maken de werklozen van 50 jaar of ouder minder gebruik van de maatregelen inzake tewerkstelling en opleiding dan de werklozen jonger dan 50 jaar.

De werklozen van minstens 50 jaar die recht hebben op de activeringsmaatregelen (activa, winwin ...) vertegenwoordigen amper 15% van het totaal van de geactiveerde werknemers en slechts 5% van de vrijgestelden wegens het volgen van een opleiding.

De ratio van de uitkeringsgerechtigde werkzoekenden die gebruik maken van de activeringsmaatregelen in vergelijking met het totale aantal uitkeringsgerechtigde werkzoekenden bedraagt 16% voor de <50-jarigen en amper 9% voor de 50-jarigen en ouder. Voor de opleidingen is het verschil nog groter met ratio's van respectievelijk 8% en 1%.

### **1.11. Een groeiend succes van de formules voor arbeidstijdvermindering**

Terwijl de volledige loopbaanonderbreking en het voltijds tijdskrediet er in alle leeftijdsklassen op achteruit gaan, nemen wij een toenemend gebruik waar van de verschillende formules van verminderde prestaties. Sedert 2000 is het aantal gerechtigden 2,5 keer groter geworden bij de <50-jarigen (+159%) en 5 keer groter bij de 50-jarigen en + (+383%), en dat hoofdzakelijk door de hogere uitkeringsbedragen.

## 2. Globale evolutie

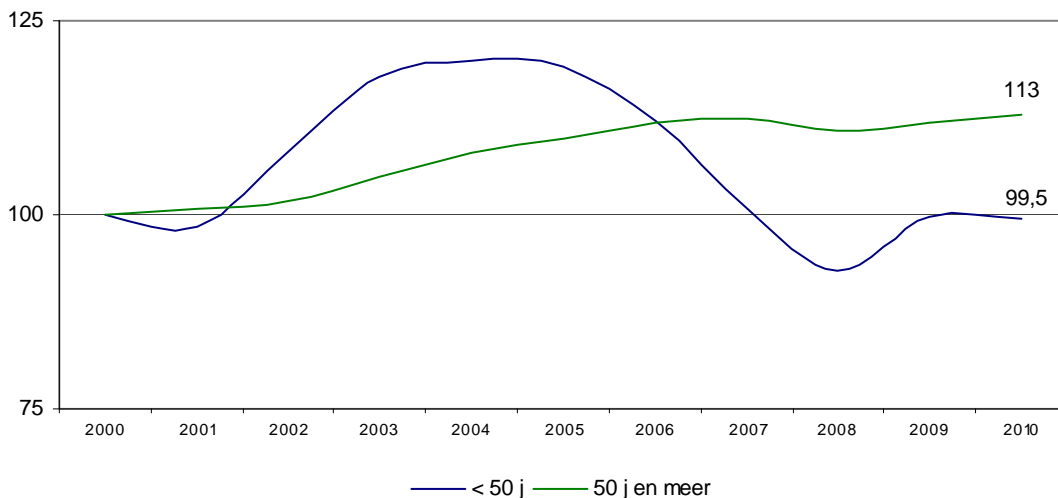
### 2.1 Stijging van het aantal volledig werklozen en bruggepensioneerden van 50 jaar en +

Tabel 1

Vergelijkende evolutie van het aantal volledig werklozen jonger dan 50 jaar en van de volledig werklozen en bruggepensioneerden van 50 jaar en + tussen 2000 en 2010 (jaar 2000 = 100)

	< 50 jaar		50 jaar of +	
2000	333.670	100	100	280.089
2001	328.351	98	101	281.934
2002	361.025	108	102	285.107
2003	392.797	118	105	294.000
2004	399.902	120	108	302.311
2005	397.167	119	110	307.253
2006	373.760	112	112	313.074
2007	336.223	101	112	314.421
2008	309.451	93	111	310.586
2009	332.981	100	112	313.469
2010	331.946	99,5	113	315.995

Grafiek 1



In de loop van de laatste tien jaar is het aantal volledig werklozen en bruggepensioneerden van 50 jaar of ouder met 13% gegroeid. Tijdens die periode 2000-2010 is het aantal volledig werklozen jonger dan 50 jaar gelijk gebleven (-0,5%).

Terwijl de verhoging bij de 50-jarigen en ouder een praktisch lineaire trend volgt, lijkt de evolutie bij de <50-jarigen meer te schommelen als gevolg van een wijzigende reglementering (bijvoorbeeld de activering van het zoekgedrag naar werk en het stelsel van de dienstencheques die vanaf 2004 voor een daling zorgen) of om economische redenen (bijvoorbeeld de economische crisis die leidt tot een verhoging in 2009 en in 2010).

## 2.2 De impact van het optrekken van de pensioenleeftijd voor de vrouwen

Tabel 2

Evolutie van het aantal vrouwen van 60 tot 64 jaar die volledig werkloos of met brugpensioen zijn (jaar 2000 = 100)

	Vrouwen van 60 tot 64 jaar					
	Volledige werkloosheid		Brugpensioen		Totaal	
2000	4.866	100	100	4.675	9.541	100
2001	6.589	135	115	5.395	11.985	126
2002	7.163	147	104	4.861	12.024	126
2003	9.859	203	135	6.293	16.152	169
2004	13.215	272	169	7.903	21.118	221
2005	15.007	308	183	8.531	23.538	247
2006	18.804	386	232	10.841	29.646	311
2007	22.391	460	284	13.288	35.680	374
2008	23.743	488	310	14.503	38.246	401
2009	27.413	563	372	17.393	44.805	470
2010	30.714	631	432	20.184	50.898	533

Tussen juli 1997 en januari 2009 is de wettelijke pensioenleeftijd voor de vrouwen stapsgewijs opgetrokken van 60 tot 65 jaar. Het aantal vrouwen van 60 jaar en + die worden vergoed in het stelsel van de volledige werkloosheid of van het brugpensioen is dan ook geleidelijk toegenomen en ligt in 2010 op 50.898 personen, wat 41.357 meer is dan in 2000.

## 2.3 De impact van de veroudering van de bevolking

Tabel 3

Evolutie van de bevolking op beroepsleeftijd volgens leeftijdsklasse (15-49 jaar, 50-54 jaar, 55-59 jaar en 60-64 jaar) (jaar 2000 = 100)

	Bevolking op beroepsleeftijd									
	15-49 jaar		50 jaar en +						Totaal	
			50-54 jaar		55-59 jaar		60-64 jaar			
2000	5.005.242	100	673.516	100	514.710	100	525.739	100	1.713.965	100
2001	4.989.123	100	692.077	103	529.034	103	518.355	99	1.739.466	101
2002	4.992.892	100	689.050	102	575.266	112	500.880	95	1.765.196	103
2003	4.995.934	100	692.146	103	612.865	119	489.810	93	1.794.821	105
2004	4.997.094	100	695.175	103	638.422	124	488.171	93	1.821.768	106
2005	4.997.380	100	703.492	104	656.486	128	494.136	94	1.854.114	108
2006	5.008.833	100	714.021	106	675.073	131	508.336	97	1.897.430	111
2007	5.023.199	100	727.852	108	672.805	131	552.887	105	1.953.544	114
2008	5.041.315	101	739.278	110	676.975	132	589.117	112	2.005.370	117
2009	5.054.031	101	753.160	112	680.408	132	613.827	117	2.047.395	119
2010	5.058.662	101	767.527	114	689.451	134	631.872	120	2.088.850	122

Bron: 2000 - 2007: waarnemingen, FOD Economie – Algemene Directie Statistiek en Economische Informatie – 8 maart 2011

Tijdens de bestudeerde periode is de bevolking op beroepsleeftijd van 50 tot 64 jaar met 22% aangegroeid; de grootste stijging (+34%) deed zich voor bij de 55- tot 59-jarigen.

**Tabel 4**

Evolutie van de beroepsbevolking volgens leeftijdsklasse (15-49 jaar, 50-54 jaar, 55-59 jaar en 60-64 jaar)  
(jaar 2000 = 100)

	Beroepsbevolking									
	15-49 jaar		50 jaar en +						Totaal	
			50-54 jaar		55-59 jaar		60-64 jaar			
2000	3.680.800	100	433.800	100	202.000	100	67.000	100	702.800	100
2001	3.549.600	96	460.100	106	208.000	103	64.100	96	732.100	104
2002	3.579.500	97	465.200	107	230.500	114	56.900	85	752.700	107
2003	3.578.300	97	470.900	109	246.300	122	68.400	102	785.600	112
2004	3.626.200	99	472.700	109	285.600	141	66.500	99	824.700	117
2005	3.684.000	100	517.400	119	304.500	151	83.500	125	905.400	129
2006	3.682.600	100	528.100	122	318.300	158	86.800	130	933.200	133
2007	3.700.700	101	552.000	127	345.500	171	102.500	153	1.000.000	142
2008	3.726.000	101	558.100	129	356.900	177	105.600	158	1.020.600	145
2009	3.699.300	101	583.300	134	364.300	180	121.900	182	1.069.500	152
2010	3.719.500	101	612.600	141	388.800	192	135.200	202	1.136.600	162

Bron: Eurostat – EAK – gedetailleerde jaarlijkse resultaten van de enquêtes (lfsa-agan)

De beroepsbevolking (aan het werk of werkzoekend) van 50 tot 64 jaar is bovendien nog sterker toegenomen: +62% over de hele periode. Binnen die bevolking vertoont de groep van 60 tot 64 jaar de grootste stijging: +102%. Omgekeerd blijft de beroepsbevolking van 15 tot 49 jaar tussen 2000 en 2010 zo goed als ongewijzigd (+1%).

**Tabel 5**

Vergelijkende evolutie van de beroepsbevolking met enerzijds de volledig werklozen (WZ en niet-WZ) + de bruggepensioneerden (WZ en niet-WZ) en anderzijds de niet-WZ volledig werklozen + de niet-WZ bruggepensioneerden – leeftijdsklasse van 50 tot 64 jaar - (jaar 2000 = 100)

	Beroepsbevolking		UVW + bruggepensioneerden		Niet-WZ UVW + niet-WZ bruggepensioneerden	
2000	702.800	100	100	280.089	255.241	100
2001	732.100	104	101	281.934	257.869	101
2002	752.700	107	102	285.107	258.793	101
2003	785.600	112	105	294.000	254.332	100
2004	824.700	117	108	302.311	246.776	97
2005	905.400	129	110	307.253	234.701	92
2006	933.200	133	112	313.074	227.238	89
2007	1.000.000	142	112	314.421	221.518	87
2008	1.020.600	145	111	310.586	214.994	84
2009	1.069.500	152	112	313.469	210.353	82
2010	1.136.600	162	113	315.995	206.702	81

Wanneer we de evolutie vergelijken van de beroepsbevolking van 50 tot 64 jaar met de evolutie van de volledig werklozen en de bruggepensioneerden in diezelfde leeftijdscategorie, constateren we een kleinere toename van de uitkeringstrekkers (+13% tegen + 62%).

Omdat bij de volledig werklozen en de bruggepensioneerden zowel werkzoekenden als niet-werkzoekenden te vinden zijn, hebben we ook de evolutie vergeleken van de beroepsbevolking met die van de niet-werkzoekenden (uit de inactieve bevolking). Tussen 2000 en 2010 is hun aantal met 19% gedaald.

## 2.4 De impact van de « babyboom » van na de oorlog

Tabel 6

Vergelijkende evolutie van de uitstroom naar het pensioen van de volledig werklozen en van de bruggepensioneerden tussen 2004 en 2010 enerzijds en tussen 2011 en 2017 (raming) anderzijds

	<b>Uitstroom naar het pensioen</b>
<b>2004</b>	17.327
<b>2005</b>	15.718
<b>2006</b>	13.471
<b>2007</b>	13.793
<b>2008</b>	15.745
<b>2009</b>	16.500
<b>2010</b>	24.229
<b>2004-2010</b>	116.783
<b>2011</b>	29.000
<b>2012</b>	29.000
<b>2013</b>	29.000
<b>2014</b>	29.000
<b>2015</b>	29.000
<b>2016</b>	28.500
<b>2017</b>	28.000
<b>2011-2017</b>	201.500

Tijdens de oorlog '40-'45 is het aantal geboortes drastisch teruggelopen. Zij die geboren werden tijdens de oorlog bereikten de pensioenleeftijd tussen 2005 en 2010. Uit tabel 5 blijkt duidelijk een daling in de uitstroom naar het pensioen tussen 2005 en 2009.

Na de oorlog is het aantal geboortes fors gestegen (de zgn. babyboom) en dat zet zich door tot 1965. Zij die werden geboren tijdens die « babyboomperiode » zijn momenteel nog geen 65 jaar. Tussen 2005 en 2009 heeft de RVA dus een veel grotere instroom van uitkeringstrekkers uit die babyboomgeneratie vastgesteld in de leeftijdsklasse van 50 tot 65 jaar en een kleinere uitstroom naar het pensioen. Dat verklaart ook de explosieve groei van de groep van de volledig werklozen en bruggepensioneerden die we kunnen vaststellen boven de leeftijd van 50 jaar en in het bijzonder tussen 58 en 65 jaar (cf. tabel 24).

In de loop van de komende jaren zullen die « babyboomers » met pensioen gaan; tabel 5 toont duidelijk aan dat er vanaf 2010-2011 een veel grotere uitstroom naar het pensioen zal zijn: tussen 2011 en 2017 wordt hun aantal geschat op 201.500 tegen 116.783 in de loop van 2004-2010.



### 3. De tijdelijk werklozen van 50 jaar en ouder

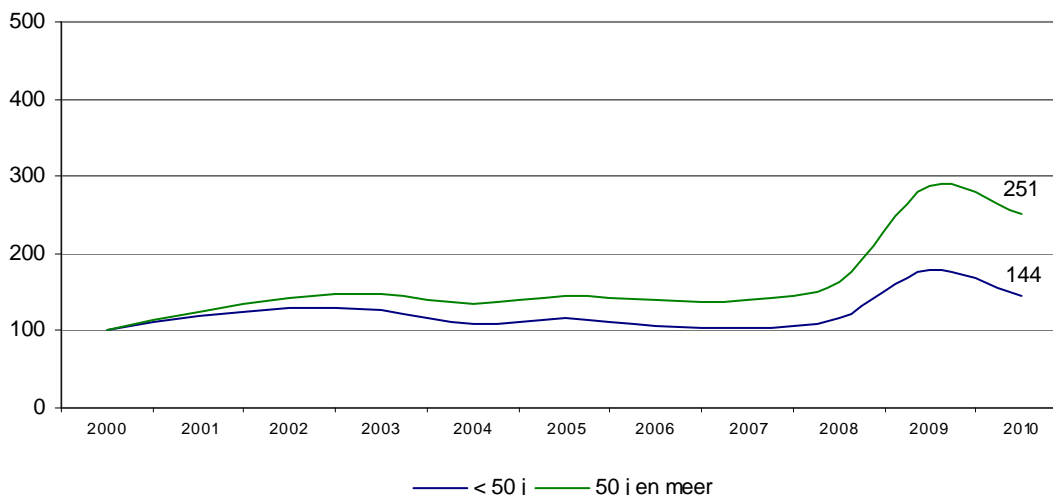
#### 3.1. Vergelijkende evolutie van de tijdelijk werklozen van < 50 jaar / 50 jaar en ouder

Tabel 7

Vergelijkende evolutie van het aantal tijdelijk werklozen van < 50 jaar en van 50 jaar of ouder in fysieke eenheden (jaar 2000 = 100)

	< 50 jaar		50 jaar of +	
<b>2000</b>	95.955	100	100	13.787
<b>2001</b>	113.193	118	124	17.036
<b>2002</b>	124.429	130	144	19.788
<b>2003</b>	122.551	128	147	20.258
<b>2004</b>	105.040	109	135	18.660
<b>2005</b>	111.179	116	145	20.036
<b>2006</b>	102.233	107	140	19.281
<b>2007</b>	100.538	105	141	19.411
<b>2008</b>	112.169	117	164	22.568
<b>2009</b>	171.070	178	289	39.794
<b>2010</b>	138.654	144	251	34.631

Grafiek 2



In de loop van de laatste 10 jaar is het aantal tijdelijk werklozen zowel in de leeftijdsklasse van < 50 jaar als in de leeftijdsklasse van 50 jaar en + gestegen: respectievelijk met 44% en met 151%. Toch dient te worden aangestipt dat het jaar 2000 een jaar was met hoogconjunctuur, gekenmerkt door weinig tijdelijke werkloosheid.

De groei bij de 50-jarigen en ouder ligt heel wat hoger dan bij de < 50-jarigen.

### 3.2. Vergelijkende evolutie van de tijdelijk werklozen en van de arbeiders van 50 j en +

**Tabel 8**

Vergelijkende evolutie van het aantal tijdelijk werklozen en van het aantal arbeiders (< 50 jaar en 50 jaar of ouder)  
jaar 2000 = 100

	< 50 jaar				50 jaar of meer			
	Tijdelijke werklozen		Arbeiders		Tijdelijke werklozen		Arbeiders	
<b>2000</b>	95.955	100	100	1.000.005	13.787	100	100	141.248
<b>2001</b>	113.193	118	97	968.722	17.036	124	103	145.893
<b>2002</b>	124.429	130	97	965.810	19.788	144	109	154.277
<b>2003</b>	122.551	128	94	943.480	20.258	147	116	163.449
<b>2004</b>	105.040	109	93	932.476	18.660	135	114	161.279
<b>2005</b>	111.179	116	92	920.913	20.036	145	121	170.739
<b>2006</b>	102.233	107	96	956.788	19.281	140	135	189.981
<b>2007</b>	100.538	105	97	971.712	19.411	141	150	211.648
<b>2008</b>	112.169	117	98	978.341	22.568	164	150	211.312
<b>2009</b>	171.070	178	93	925.988	39.794	289	157	221.107
<b>2010</b>	138.654	144	93	926.515	34.631	251	177	249.358

  
**1,56**

  
**1,42**

Bron: FOD Economie - EAK – Loontrekkende arbeid in de privésector (arbeiders)

De aanzienlijke stijging van het aantal tijdelijk werklozen van 50 jaar of + sedert 2000 (+151%) moet worden gekoppeld aan de groei van het aantal arbeiders in diezelfde periode: +77%.

De tijdelijk werklozen jonger dan 50 jaar zagen hun aantal minder sterk toenemen (+44%), wat te verklaren is door een lichte daling van het aantal arbeiders in diezelfde periode (-7%).

Als we de 4 gegevensreeksen tussen 2000 en 2010 vergelijken, stellen we kleine verschillen vast tussen de vergelijkende evoluties van de tijdelijke werkloosheid en van het aantal arbeiders. De procentuele toename is zelfs hoger bij de min 50-jarigen.

#### 4. De werkzoekende uitkeringsgerechtigde volledig werklozen (UVW-WZ) van 50 j of ouder

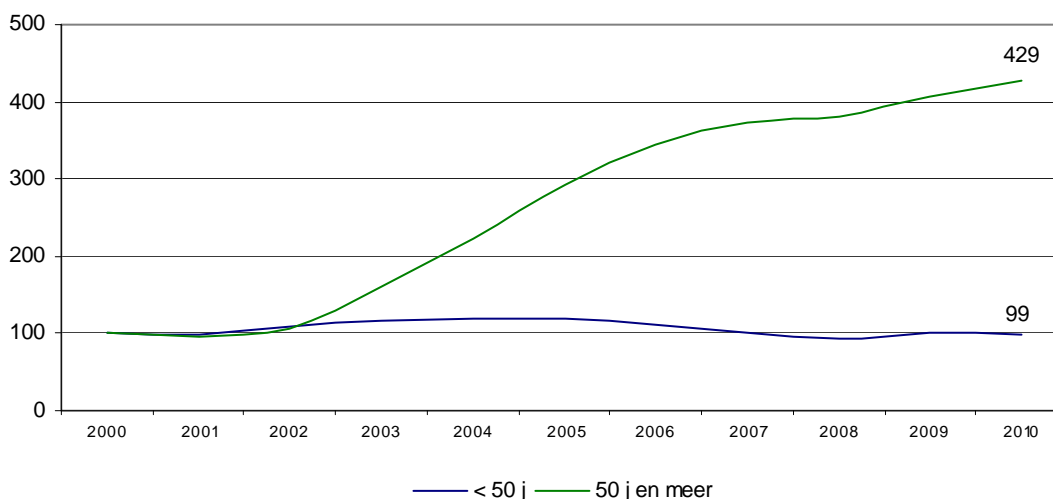
##### 4.1. Vergelijkende evolutie van de UVW-WZ van < 50 jaar / 50 jaar of meer

Tabel 9

Vergelijkende evolutie van het aantal werkzoekende uitkeringsgerechtigde volledig werklozen <sup>2</sup> van < 50 jaar en van 50 jaar of meer (jaar 2000 = 100)

	< 50 jaar		50 jaar of +	
2000	333.670	100	100	24.848
2001	328.351	98	97	24.066
2002	361.025	108	106	26.317
2003	392.797	118	160	39.668
2004	399.902	120	224	55.536
2005	397.167	119	292	72.551
2006	373.760	112	345	85.836
2007	336.223	101	374	92.864
2008	309.451	93	380	94.395
2009	332.981	100	407	101.139
2010	331.946	99	429	106.480

Grafiek 3



Het aantal UVW-WZ jonger dan 50 jaar haalt opnieuw het niveau van bij het begin van het decennium maar voor de UVW-WZ van 50 jaar of ouder is dat niet het geval: hun aantal is nl. op 10 jaar tijd verviervoudigd (+329%). De fundamentele reden voor die forse groei ligt in de verstrenging van de reglementering voor de vrijgestelde oudere werklozen in juli 2002. Vóór 1 juli 2002 konden werklozen van 50 jaar en ouder na een jaar werkloosheid vrijstelling van inschrijving als werkzoekende vragen. Sedert 1 juli 2002 werd beslist de toekenning van die vrijstelling te koppelen aan strengere voorwaarden inzake leeftijd (minimum 58 jaar) of beroepsverleden (minimum 38 jaar). Vanaf 1 juli 2002 is het aantal werkzoekende werklozen van 50 jaar of ouder dat na een jaar werkloosheid vrijstelling van inschrijving als werkzoekende kreeg, drastisch teruggelopen. Het merendeel van hen is sindsdien werkzoekende. Gezien de geringere uitstroom van die populatie steeg hun aantal van jaar tot jaar en vanaf 2009 werd de kaap van 100.000 eenheden overschreden.

<sup>2</sup> De werkzoekende uitkeringsgerechtigde volledig werklozen die hier worden bestudeerd, zijn de werklozen die beantwoorden aan de definitie van de Maandelijkse persmededeling van de RVA; het gaat dus om de UVW-WZ toegelaten op basis van voltijdse arbeid en om de UVW-WZ toegelaten op basis van studies.

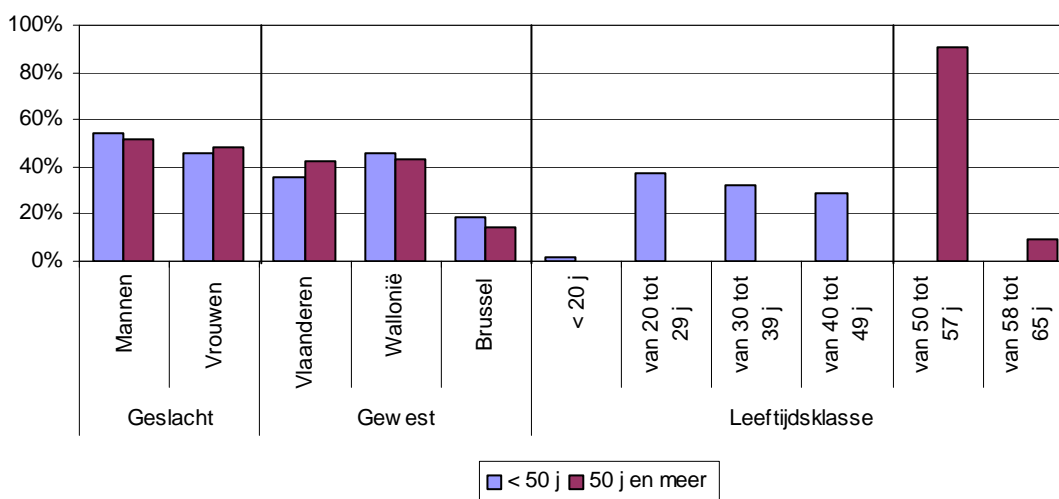
#### 4.2. Vergelijkende verdeling van de UVW-WZ van < 50 jaar / 50 jaar of meer

**Tabel 10**

Vergelijkende verdeling (<50jaar / 50jaar en +) van het aantal werkzoekende uitkeringsgerechtigde volledig werklozen volgens geslacht, gewest en leeftijdsklasse (jaar 2010)

	< 50 jaar		50 jaar en +		
<b>Totaal</b>	331.946	100%	100%	106.480	438.426
	76%			24%	100%
<b>Gewest</b>					
Vlaanderen	117.710	35%	42%	45.172	
Wallonië	153.075	46%	43%	46.020	
Brussel	61.160	18%	14%	15.288	
<b>Geslacht</b>					
Mannen	179.849	54%	52%	55.021	
Vrouwen	152.097	46%	48%	51.460	
<b>Leeftijdsklasse</b>					
< 20 jaar	5.725	2%			
van 20 tot 29 jaar	123.440	37%			
van 30 tot 39 jaar	106.394	32%			
van 40 tot 49 jaar	96.386	29%			
van 50 tot 57 jaar			91%	96.558	
van 58 tot 65 jaar			9%	9.922	

**Grafiek 4**



De verdeling volgens het gewest van de uitkeringsgerechtigde werkzoekenden verschilt naargelang van het feit of ze jonger dan 50 of 50 jaar of ouder zijn: in 2010 woonde 42% van de 50-jarigen en ouder in het Vlaams Gewest tegen 35% voor de –50-jarigen. Het grootste verschil is echter te zien in het Brussels Hoofdstedelijk Gewest: 18% van de uitkeringsgerechtigde werkzoekenden van minder dan 50 jaar is er woonachtig tegen amper 14% van de uitkeringsgerechtigde WZ van 50 jaar of ouder.

Afhankelijk van het geslacht zijn de verschillen minder groot. Het relatief aandeel van de mannen toont een verschil van amper 2 procentpunten voor de –50-jarigen en de 50-jarigen en ouder: respectievelijk 54% en 52%.

Bij de WZ jonger dan 50 jaar lijkt de verdeling per 10 jaar-leeftijdsklasse een geleidelijke vermindering van hun aantal te tonen naargelang een hogere leeftijd. Bij de WZ van 50 jaar en ouder is dat niet het geval: 91% van hen is terug te vinden in de leeftijdsgroep van 50 tot minder dan 58 jaar en amper 9% in de klasse van 58 tot 65 jaar. Dat is natuurlijk toe te schrijven aan de reglementering die het mogelijk maakt een vrijstelling van inschrijving als werkzoekende te vragen vanaf 58 jaar. Er dient hier ook te worden vermeld dat het aantal werklozen van 58 tot 65 jaar die,

omdat ze ervoor kiezen of omdat ze niet op de hoogte zijn van de geldende reglementering, nog altijd werkzoekende zijn, ook nog steeds groeit: van 3.841 in 2000 tot 9.922 in 2010 (+158%). In 2010 bedraagt het aandeel uitkeringsgerechtigde werkzoekenden van 50 jaar en ouder 24%.

## **5. De niet-werkzoekende oudere uitkeringsgerechtigde volledig werklozen**

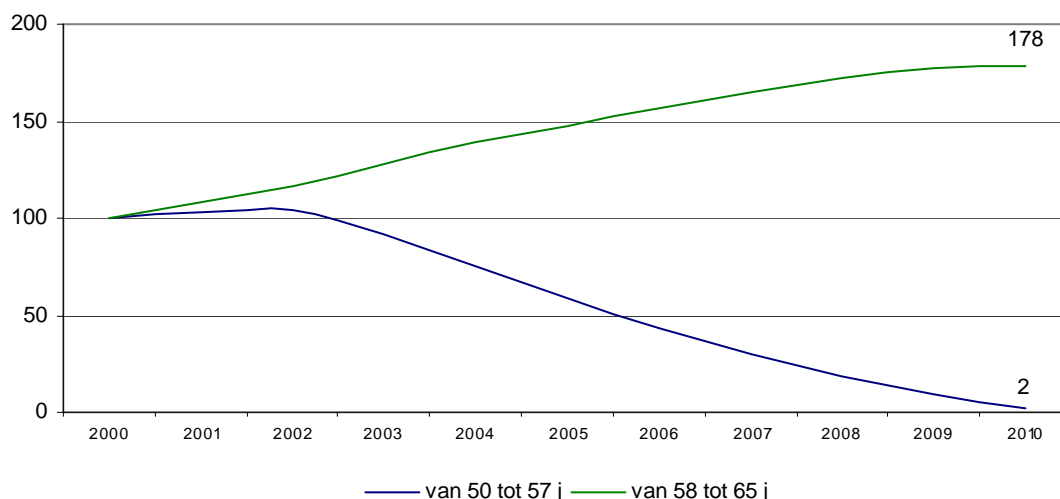
### **5.1 Vergelijkende evolutie van de niet-WZ oudere UVW van 50 tot 57 j / van 58 tot 65 j**

**Tabel 11**

Vergelijkende evolutie van het aantal oudere uitkeringsgerechtigde volledig werklozen vrijgesteld van inschrijving als werkzoekende van 50 tot 57 jaar en van 58 tot 65 jaar (jaar 2000 = 100)

	van 50 tot 57 jaar		van 58 tot 65 jaar		waarvan
					Vrouwen 60 tot 65 jaar
<b>2000</b>	92.043	100	100	48.720	4.434
<b>2001</b>	95.222	103	108	52.697	6.111
<b>2002</b>	95.662	104	116	56.647	6.686
<b>2003</b>	84.248	92	128	62.169	9.289
<b>2004</b>	69.220	75	139	67.687	12.441
<b>2005</b>	53.635	58	148	72.048	14.123
<b>2006</b>	39.923	43	156	76.246	17.823
<b>2007</b>	27.758	30	165	80.181	21.188
<b>2008</b>	17.172	19	172	83.672	22.727
<b>2009</b>	8.344	9	177	86.457	26.394
<b>2010</b>	2.294	2	178	86.899	29.445

**Grafiek 5**



Door de verstrenging van de reglementering m.b.t. de vrijgestelde oudere werklozen in juli 2002, die enkel slaat op de –58-jarigen, is hun aantal ieder jaar gedaald: in 2002 waren zij nog met 95.662; in 2010 nog met amper 2.294, d.i. een daling met 98% sedert het jaar 2000.

Omgekeerd is het aantal vrijgestelde oudere werklozen van 58 tot 65 jaar over dezelfde periode in aantal toegenomen: van 48.720 in 2000 tot 86.899 in 2010, d.i. een groei van 78%. Die stijging is eveneens toe te schrijven aan het geleidelijk en stapsgewijs optrekken van de pensioenleeftijd voor de vrouwen van 60 tot 65 jaar tijdens de jaren 1997 tot 2009 (cf. tabel 11).

## 5.2 Evolutie van de niet-WZ oudere UVW volgens leeftijdsklasse van 1 jaar

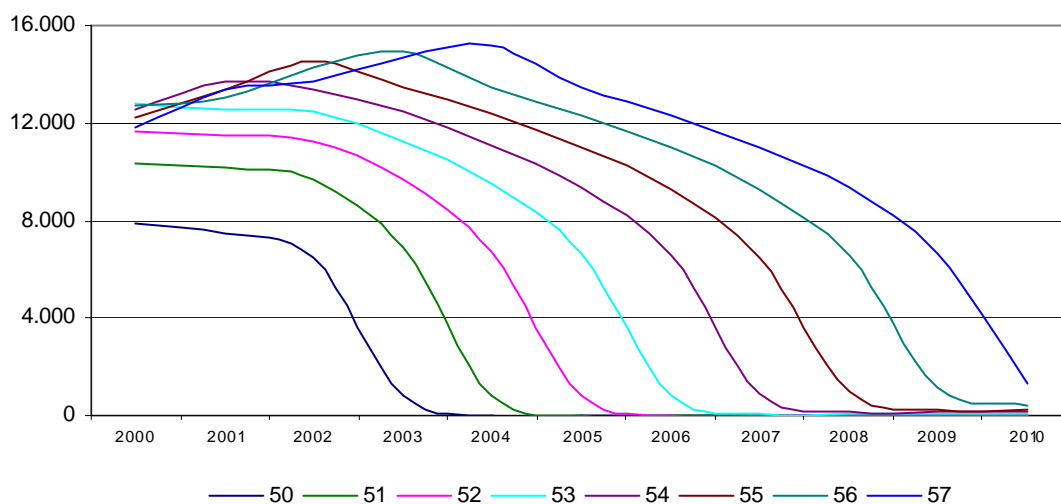
Tabel 12

Evolutie van het aantal oudere uitkeringsgerechtigde volledig werklozen vrijgesteld van inschrijving als werkzoekende volgens leeftijdsklasse van 1 jaar (jaar 2000 = 100)

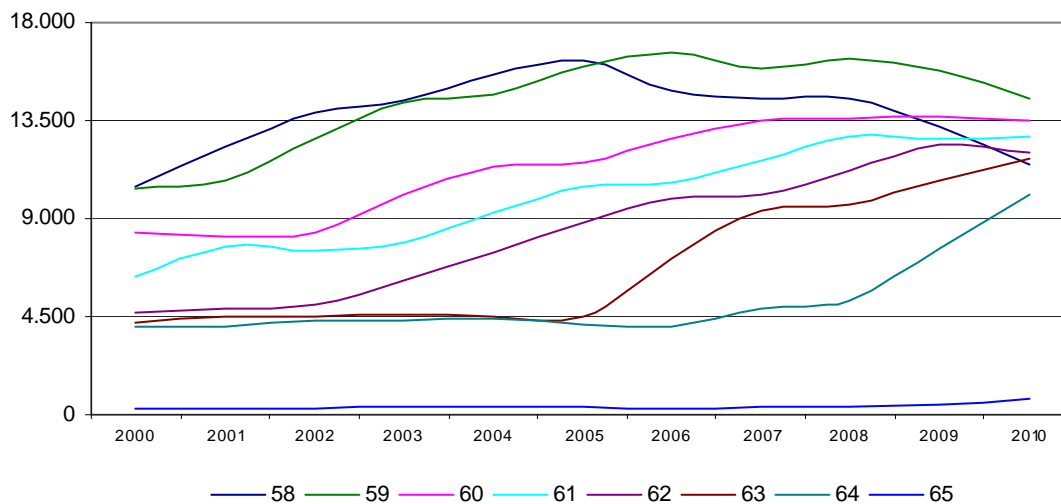
	50	51	52	53	54	55	56	57	50-57	58	59	60	61	62	63	64	65	58-65	Totaal
2000	7.860	10.320	11.663	12.806	12.556	12.266	12.741	11.832	<b>92.043</b>	10.481	10.353	8.341	6.309	4.659	4.259	4.013	304	<b>48.720</b>	<b>140.763</b>
2001	7.479	10.136	11.491	12.572	13.679	13.387	13.069	13.409	<b>95.222</b>	12.305	10.741	8.144	7.726	4.890	4.492	4.083	316	<b>52.697</b>	<b>147.919</b>
2002	6.461	9.647	11.220	12.444	13.405	14.521	14.248	13.716	<b>95.662</b>	13.886	12.646	8.388	7.571	5.040	4.519	4.277	321	<b>56.647</b>	<b>152.309</b>
2003	834	6.900	9.689	11.238	12.471	13.487	14.929	14.701	<b>84.248</b>	14.443	14.340	10.088	7.856	6.143	4.629	4.333	338	<b>62.169</b>	<b>146.417</b>
2004	15	816	6.731	9.485	11.111	12.389	13.496	15.176	<b>69.220</b>	15.594	14.726	11.385	9.317	7.454	4.486	4.396	329	<b>67.687</b>	<b>136.907</b>
2005	9	19	799	6.607	9.363	11.013	12.331	13.494	<b>53.635</b>	16.273	15.993	11.607	10.478	8.797	4.461	4.090	349	<b>72.048</b>	<b>125.683</b>
2006	10	16	24	809	6.527	9.286	10.962	12.290	<b>39.923</b>	14.850	16.639	12.667	10.670	9.939	7.170	4.015	296	<b>76.246</b>	<b>116.169</b>
2007	14	16	34	63	868	6.519	9.289	10.955	<b>27.758</b>	14.510	15.867	13.488	11.639	10.111	9.336	4.898	333	<b>80.181</b>	<b>107.939</b>
2008	18	22	33	70	134	977	6.587	9.331	<b>17.172</b>	14.529	16.356	13.557	12.790	11.192	9.627	5.241	380	<b>83.672</b>	<b>100.844</b>
2009	16	23	34	68	141	244	1.140	6.679	<b>8.344</b>	13.241	15.804	13.657	12.654	12.352	10.751	7.578	420	<b>86.457</b>	<b>94.801</b>
2010	16	19	39	72	143	274	423	1.308	<b>2.294</b>	11.525	14.528	13.472	12.736	12.028	11.766	10.117	727	<b>86.899</b>	<b>89.193</b>

2000	100	100	100	100	100	100	100	100	<b>100</b>	100	100	100	100	100	100	100	100	<b>100</b>	<b>100</b>
2008	0	0	0	1	1	8	52	79	<b>19</b>	139	158	163	203	240	226	131	125	<b>172</b>	<b>72</b>
2009	0	0	0	1	1	2	9	56	<b>9</b>	126	153	164	201	265	252	189	138	<b>177</b>	<b>67</b>
2010	0	0	0	1	1	2	3	11	<b>2</b>	110	140	162	202	258	276	252	239	<b>178</b>	<b>63</b>

Grafiek 6



Grafiek 7



De benadering volgens leeftijdsklassen van 1 jaar maakt het mogelijk de overgang van de ene reglementering naar de andere beter in kaart te brengen. Vanaf 2003 wordt nl. een daling vastgesteld binnen alle leeftijdsklassen onder 56 jaar; de reden voor die grens van 56 jaar ligt in de overgangsmatregelen die voorzagen in een geleidelijke invoering van de restrictieve maatregel: in juli 2002 voor alle vrijgestelde oudere werklozen jonger dan 56 jaar, in juli 2003 voor zij die jonger waren dan 57 en, tot slot, in juli 2004, voor de –58-jarigen.

Voor de vrijgestelde oudere werklozen van 58 jaar en + stellen we een geleidelijke stijging van hun aantal vast, gevolgd door een daling binnen de leeftijdsklassen onder 60 jaar; tussen 60 en 62 jaar lijkt die groei zich te stabiliseren. Dat verschijnsel gaat samen met de reeds vermelde vermeerdering van het aantal werklozen van 58 jaar of meer die geen vrijstelling vragen van de inschrijving als werkzoekende. Vanaf 63 jaar zet de groei zich opnieuw door. Die evolutie kan ook worden toegeschreven aan het cohorte-effect van een populatie waarvan de leeftijd toeneemt. Zoals reeds werd vermeld, wordt de evolutie ook beïnvloed door het optrekken van de pensioenleeftijd voor de vrouwen van 60 tot 65 jaar.

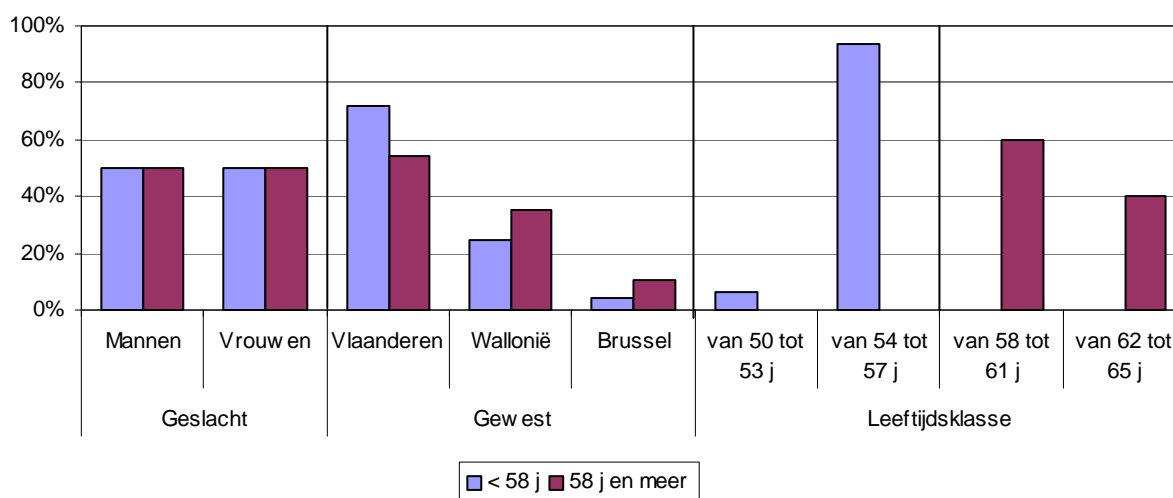
### 5.3. Vergelijkende verdeling van de niet-WZ oudere UVW van 50 tot 57 j / van 58 tot 65 j

**Tabel 13**

Vergelijkende verdeling (<58jaar / 58jaar en +) van het aantal oudere uitkeringsgerechtigde volledig werklozen die zijn vrijgesteld van inschrijving als werkzoekende volgens geslacht, gewest en leeftijdsklasse (jaar 2010)

		< 58 jaar		58 jaar en +		Totaal
<b>Totaal</b>		2.294	100%	100%	86.899	89.193
		3%			97%	100%
<b>Gewest</b>						
	Vlaanderen	1.644	72%	54%	47.045	
	Wallonië	561	24%	35%	30.528	
	Brussel	89	4%	11%	9.327	
<b>Geslacht</b>						
	Mannen	1.152	50%	50%	43.444	
	Vrouwen	1.142	50%	50%	43.455	
<b>Leeftijdsklasse</b>						
	van 50 tot 53 jaar	145	6%			
	van 54 tot 57 jaar	2.148	94%			
	van 58 tot 61 jaar			60%	52.260	
	van 62 tot 65 jaar			40%	34.639	

**Grafiek 8**



Er blijven nog weinig vrijgestelde oudere UVW over van jonger dan 58 jaar: 2.294 in 2010, d.i. 3% van alle vrijgestelde oudere UVW. 72% van hen woont in Vlaanderen en amper 4% in het Brussels Hoofdstedelijk Gewest. Bekeken naar geslacht is er een perfect evenwicht: 50/50. Bijna iedereen van hen is tussen 54 en 57 jaar oud (94%).

In de groep van de 58-jarigen en + is het relatief aandeel van het Vlaams Gewest kleiner (54%) en dat van het Brussels Hoofdstedelijk Gewest groter (11%); dat stemt beter overeen met zijn relatief aandeel binnen de beroepsbevolking: 10,3% in het 4<sup>de</sup> trimester 2010<sup>3</sup>. De meerderheid van de 58-jarigen en ouder is jonger dan 62 jaar (60%).

<sup>3</sup> FOD Economie, Enquête naar de Arbeidskrachten, personen van 15 tot 64 jaar.



## 6. De voltijds bruggepensioneerden

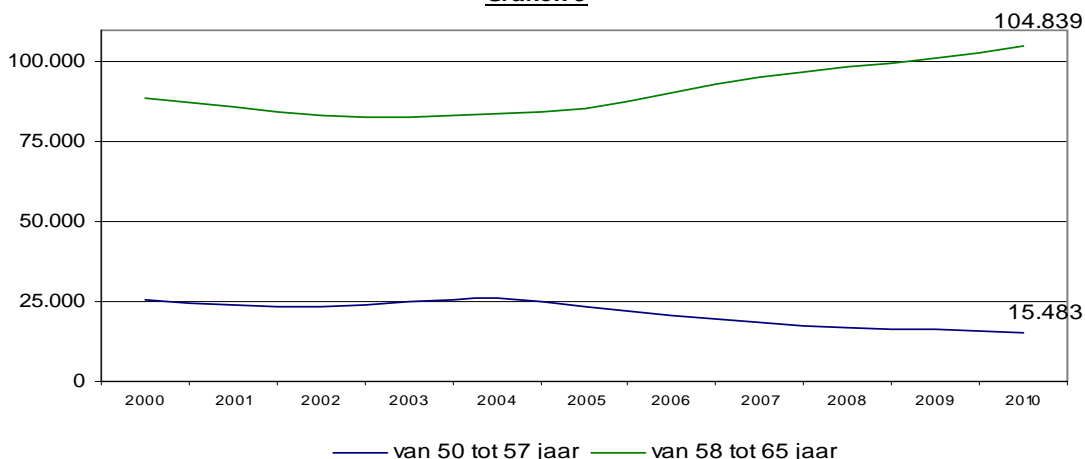
### 6.1. Vergelijkende evolutie van de bruggepensioneerden van 50 tot 57 j / van 58 tot 65 j

**Tabel 14**

Vergelijkende evolutie van het aantal voltijds bruggepensioneerden die zijn vrijgesteld van de inschrijving als werkzoekende (niet-WZ) of die niet zijn vrijgesteld van de inschrijving als werkzoekende (WZ) van 50 tot 57 jaar en van 58 tot 65 jaar (jaar 2000 = 100)

	van 50 tot 57 jaar					van 58 tot 65 jaar					
	niet-WZ		WZ	Totaal		Totaal		WZ	niet-WZ		waarvan Vrouwen 60 tot 65 jaar
<b>2000</b>	25.849	100	0	25.849	100	100	88.629	0	88.629	100	4.675
<b>2001</b>	24.144	93	0	24.144	93	97	85.806	0	85.806	97	5.395
<b>2002</b>	23.366	90	0	23.366	90	94	83.116	0	83.116	94	4.861
<b>2003</b>	25.193	97	0	25.193	97	93	82.722	0	82.722	93	6.293
<b>2004</b>	26.180	101	0	26.180	101	94	83.689	0	83.689	94	7.903
<b>2005</b>	23.524	91	0	23.524	91	96	85.494	0	85.494	96	8.531
<b>2006</b>	20.896	81	0	20.896	81	102	90.173	0	90.173	102	10.841
<b>2007</b>	18.228	71	37	18.265	71	108	95.353	2	95.351	108	13.288
<b>2008</b>	15.815	61	1.090	16.904	65	111	98.443	107	98.336	111	14.496
<b>2009</b>	14.443	56	1.730	16.172	63	114	101.356	247	101.110	114	17.379
<b>2010</b>	13.141	51	2.342	15.483	60	118	104.839	471	104.368	118	20.152

**Grafiek 9**



Heel wat maatregelen werden genomen in het kader van het generatiepact in de loop van de jaren 2006-2007 met de bedoeling de werkgelegenheidsgraad van de oudere werknemers op te krikken. Enerzijds werd de toekenning van het conventioneel brugpensioen gebonden aan strengere voorwaarden en dienen de werknemers die ervan genieten beschikbaar te blijven voor de arbeidsmarkt als ze jonger zijn dan 58 jaar en als ze een beroepsverleden hebben van minder dan 38 jaar<sup>4</sup>. Anderzijds geldt voor die werknemers dat door het actieve beheer van de herstructureringsinschrijving in een tewerkstellingscel vereist is om toegelaten te worden tot het brugpensioen. Tot slot worden ook bijdragen ingehouden en afhoudingen verricht op de aanvullende vergoedingen die door de werkgevers worden betaald.

Al die maatregelen zorgden voor een aanzienlijke daling van het aantal niet-werkzoekende bruggepensioneerden van jonger dan 58 jaar (- 49% tussen 2000 en 2010). De niet-werkzoekende bruggepensioneerden van 58 jaar en + kenden in diezelfde periode nog een groei van 18%. Die stijging kan bijna volledig worden toegeschreven aan de geleidelijke verhoging, tijdens die periode, van de pensioenleeftijd voor de vrouwen. Het aantal niet-werkzoekende vrouwelijke bruggepensioneerden met een leeftijd tussen 60 en 65 jaar lag in 2010 nl. op 20.152 eenheden. Sedert 2007 is het aantal werkzoekende bruggepensioneerden gradueel gestegen.

<sup>4</sup> Het gaat om de algemene voorwaarden.

## 6.2. Evolutie van de vrijgestelde bruggepensioneerden volgens leeftijdsklasse van 1 jaar

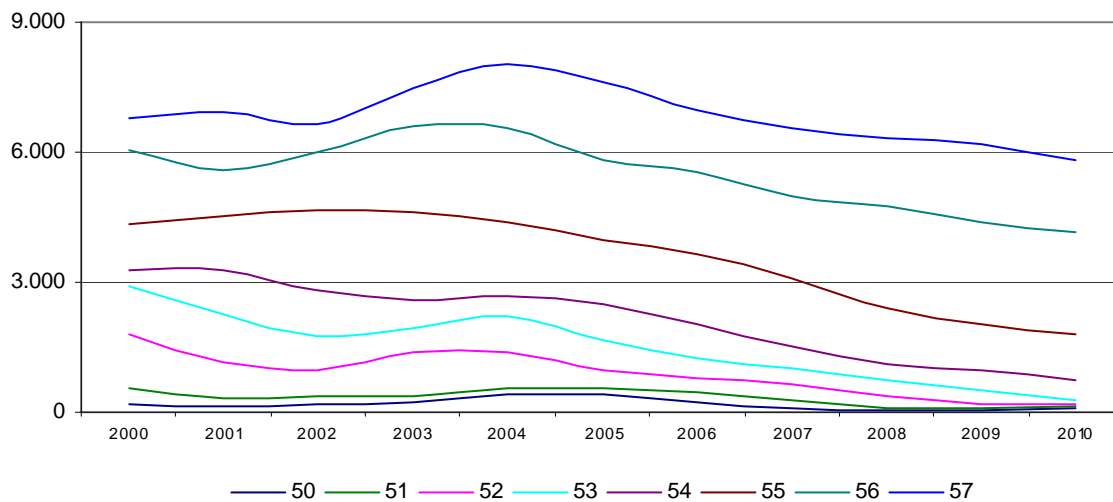
Tabel 15

Evolutie van het aantal bruggepensioneerden vrijgesteld van inschrijving als werkzoekende volgens leeftijdsklasse van 1 jaar (jaar 2000 = 100)

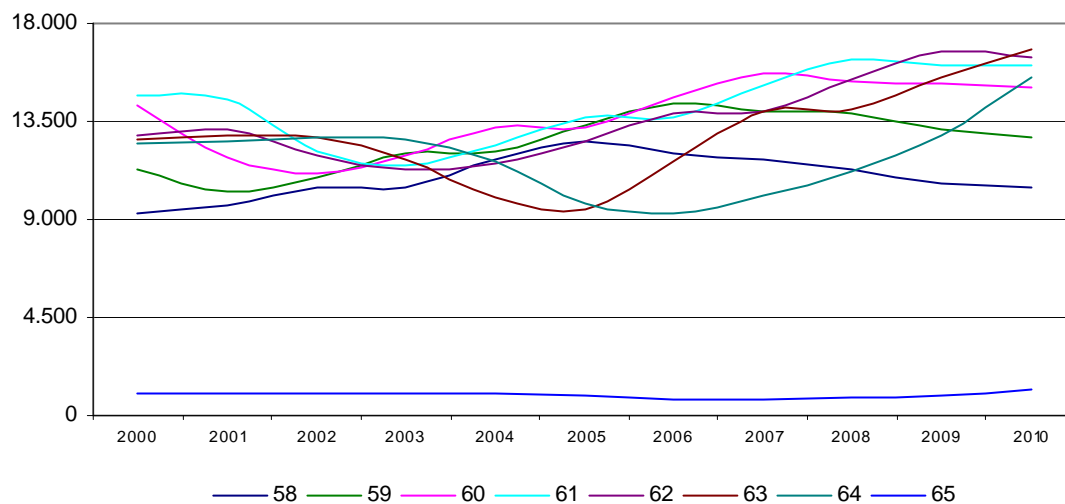
	50	51	52	53	54	55	56	57	50-57	58	59	60	61	62	63	64	65	58-65	Totaal
2000	179	573	1.786	2.920	3.261	4.321	6.047	6.763	25.849	9.315	11.280	14.266	14.682	12.883	12.696	12.471	1.038	88.629	114.478
2001	134	311	1.167	2.271	3.276	4.501	5.581	6.905	24.144	9.629	10.304	11.877	14.482	13.095	12.830	12.562	1.026	85.806	109.950
2002	180	348	962	1.765	2.824	4.665	5.987	6.635	23.366	10.425	10.945	11.094	12.130	11.946	12.803	12.734	1.040	83.116	106.482
2003	208	350	1.389	1.930	2.575	4.635	6.612	7.493	25.193	10.482	12.062	11.947	11.438	11.277	11.752	12.714	1.049	82.722	107.915
2004	428	575	1.378	2.195	2.663	4.364	6.548	8.028	26.180	11.709	12.119	13.243	12.380	11.565	10.017	11.630	1.026	83.689	109.869
2005	398	558	954	1.683	2.512	3.986	5.805	7.629	23.524	12.586	13.337	13.230	13.671	12.549	9.467	9.755	899	85.494	109.018
2006	237	469	805	1.251	2.017	3.642	5.522	6.953	20.896	12.076	14.283	14.569	13.723	13.872	11.647	9.239	764	90.173	111.069
2007	75	291	653	1.003	1.530	3.108	5.007	6.562	18.228	11.771	13.923	15.694	15.181	13.952	13.950	10.111	769	95.351	113.579
2008	42	105	381	743	1.116	2.379	4.745	6.304	15.815	11.283	13.823	15.381	16.377	15.418	14.029	11.166	860	98.336	114.151
2009	60	112	195	514	982	2.021	4.369	6.189	14.443	10.686	13.152	15.229	16.040	16.669	15.545	12.844	944	101.110	115.552
2010	87	118	162	300	735	1.788	4.133	5.819	13.141	10.487	12.780	15.044	16.085	16.438	16.842	15.537	1.155	104.368	117.509

2000	100	100	100	100	100	100	100	100	100	100	100	100	100	100	100	100	100	100	100
2008	24	18	21	25	34	55	78	93	61	121	123	108	112	120	110	90	83	111	100
2009	34	20	11	18	30	47	72	92	56	115	117	107	109	129	122	103	91	114	101
2010	48	21	9	10	23	41	68	86	51	113	113	105	110	128	133	125	111	118	103

Grafiek 10



Grafiek 11



De benadering volgens leeftijdsklassen van een jaar maakt het mogelijk uit te gaan van een spijjaar – 2004 – dat bepalend lijkt in de trendwijziging die zich manifesteert in de leeftijdsklassen onder 58 jaar.

Sedert 2005 is er een daling in de leeftijdsklassen onder 58 jaar. Die beweging werd versterkt sedert de inwerkingtreding van sommige maatregelen uit het generatiepact (nl. de verplichting om een tewerkstellingscel op te richten in de ondernemingen in herstructurering die een verlaging vragen van de brugpensioenleeftijd). Vanaf 2009 is die afname ook zichtbaar in de leeftijdsklassen van 58 tot 60 jaar, en dat ongetwijfeld ook onder invloed van het verhogen van de anciënniteitsvoorwaarden om vanaf 2008 een beroep te kunnen doen op brugpensioen.

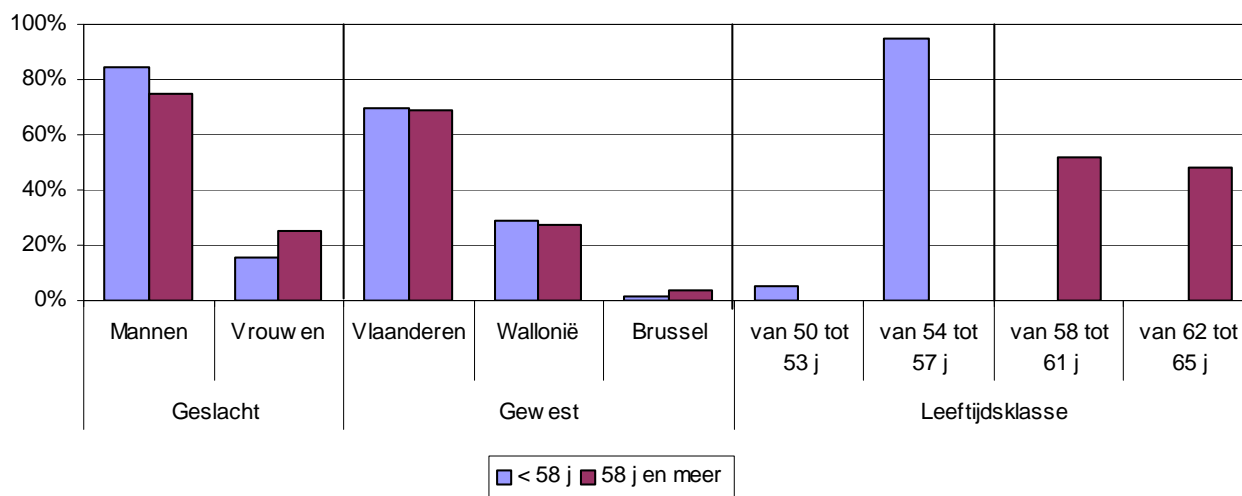
### 6.3. Vergelijkende verdeling van de vrijgestelde bruggepensioneerden van 50 tot 57 j / van 58 tot 65 j

**Tabel 16**

Vergelijkende verdeling (<58jaar / 58jaar en +) van het aantal bruggepensioneerden vrijgesteld van inschrijving als werkzoekende volgens geslacht, gewest en leeftijdsklasse (jaar 2010)

	< 58 jaar		58 jaar en +		Totaal
<b>Totaal</b>	13.141	100%	100%	104.368	117.509
	11%			89%	100%
<b>Gewest</b>					
Vlaanderen	9.168	70%	69%	71.684	
Wallonië	3.798	29%	27%	28.634	
Brussel	175	1%	4%	4.051	
<b>Geslacht</b>					
Mannen	11.137	85%	75%	78.161	
Vrouwen	2.004	15%	25%	26.208	
<b>Leeftijdsklasse</b>					
van 50 tot 53 jaar	666	5%			
van 54 tot 57 jaar	12.475	95%			
van 58 tot 61 jaar			52%	54.397	
van 62 tot 65 jaar			48%	49.972	

**Grafiek 12**



Het aantal vrijgestelde bruggepensioneerden jonger dan 58 jaar ligt het laagst in 2010 (13.141 personen). De meeste vrijgestelde bruggepensioneerden zijn ouder dan 57 jaar (89%).

Bijna 70% van de vrijgestelde bruggepensioneerden komt uit het Vlaams Gewest (70% voor de –58-jarigen en 69% voor de 58-jarigen en +). Omgekeerd wordt er voor het Brussels Hoofdstedelijk Gewest een zeer klein relatief aandeel vastgesteld: 1% voor de –58-jarigen en 4% voor de 58-jarigen en +.

Het aandeel mannen ligt traditioneel zeer hoog: nog meer voor de –58-jarigen (85%) dan voor de anderen (75%).

Bij de –58-jarigen is zowat iedereen ouder dan 53 jaar (95%); bij de 58-jarigen en ouder is de verdeling evenwichtiger: 52% voor de 58- tot 61-jarigen en 48% voor de 62-jarigen en +.

## 6.4. Evolutie van de externe in- en uitstroom <sup>5</sup>

**Tabel 17**

Vergelijkende evolutie (mannen/vrouwen) van het aantal externe instromers naar voltijds brugpensioen (al dan niet werkzoekend)

	Externe instromers					
	Mannen		Vrouwen		Totaal	
<b>2003</b>	14.395	100	100	3.490	17.885	100
<b>2004</b>	12.022	84	102	3.567	15.589	87
<b>2005</b>	10.511	73	95	3.315	13.826	77
<b>2006</b>	10.778	75	102	3.566	14.344	80
<b>2007</b>	10.569	73	124	4.315	14.884	83
<b>2008</b>	11.514	80	127	4.443	15.957	89
<b>2009</b>	12.539	87	118	4.117	16.656	93
<b>2010</b>	11.559	80	141	4.925	16.484	92

Tussen 2003 en 2010 is het aantal voltijds bruggepensioneerden gestegen van 108.013 tot 120.373 personen, d.i. een groei van 11,4%. Die stijging is het resultaat van een groter saldo instromers/uitstromers in de loop der jaren. In tabel 17 worden enkel de externe instromers geteld volgens geslacht. Bij de mannen is die instroom teruggelopen (-20% tussen 2003 en 2010, met echter een toename in 2008 en in 2009) en bij de vrouwen continu gestegen (+41% over dezelfde periode). De stijging bij de vrouwen is ook te verklaren door het geleidelijk en stapsgewijs optrekken van de pensioenleeftijd voor de vrouwen van 62 tot 63 jaar op 1 juli 2003, van 63 tot 64 jaar op 1 juli 2006 en van 64 tot 65 jaar op 1 juli 2009.

**Tabel 18**

Vergelijkende evolutie (mannen/vrouwen) van het aantal externe instromers naar voltijds brugpensioen (al dan niet werkzoekend) volgens leeftijdsklasse

	Externe instromers																	
	Mannen			Vrouwen			Totaal											
	50-54	55-59	60 en +	50-54	55-59	60 en +	50-54	55-59	60 en +									
<b>2003</b>	3.636	100	9.057	100	1.702	100	743	100	2.396	100	351	100	4.379	100	11.453	100	2.053	100
<b>2004</b>	2.206	61	8.211	91	1.605	94	573	77	2.556	107	438	125	2.779	63	10.767	94	2.043	100
<b>2005</b>	1.269	35	7.624	84	1.618	95	299	40	2.538	106	478	136	1.568	36	10.162	89	2.096	102
<b>2006</b>	1.064	29	7.913	87	1.801	106	321	43	2.603	109	642	183	1.385	32	10.516	92	2.443	119
<b>2007</b>	585	16	7.854	87	2.130	125	194	26	3.320	139	801	228	779	18	11.174	98	2.931	143
<b>2008</b>	1.202	33	8.348	92	1.964	115	127	17	3.540	148	776	221	1.329	30	11.888	104	2.740	133
<b>2009</b>	1.395	38	8.718	96	2.426	143	146	20	3.109	130	862	246	1.541	35	11.827	103	3.288	160
<b>2010</b>	728	20	7.908	87	2.923	172	201	27	3.529	147	1.195	340	929	21	11.437	100	4.118	201

Een benadering volgens leeftijdsklasse laat duidelijker zien in welke klassen de externe instroom naar brugpensioen het meest terug te vinden is. Over de hele periode is de instroom van de 50- tot 54-jarigen radicaal gedaald en dat zowel bij de mannen (-80%) als bij de vrouwen (-73%). Bij de mannen loopt de instroom terug bij de 55- tot 59-jarigen (-13%), maar bij de vrouwen daarentegen was er een groei van 47%. De instroom bij de 60-jarigen en + tot slot groeit met 72% bij de mannen en met 240% bij de vrouwen, mede als gevolg van de hogere pensioenleeftijd.

<sup>5</sup> Onder externe instroom wordt verstaan het jaargemiddelde op maandbasis van de personen die geen bruggepensioneerde waren in de loop van de voorgaande maand en die voltijds bruggepensioneerde zijn geworden in de loop van de maand; onder externe uitstroom wordt verstaan het jaargemiddelde op maandbasis van de personen die voltijds bruggepensioneerde waren in de loop van de voorgaande maand en die niet langer bruggepensioneerde waren in de loop van de maand. De gegevens van de in- en uitstroom zijn slechts beschikbaar vanaf 2003.

**Tabel 19**

Vergelijkende evolutie (mannen/vrouwen) van het aantal externe uitstromers naar voltijds brugpensioen (al dan niet werkzoekend)

	Externe uitstroom					
	Mannen		Vrouwen		Totaal	
<b>2003</b>	12.957	100	153	13.110	100	
<b>2004</b>	12.746	98	100 2.309	15.055	115	
<b>2005</b>	12.064	93	2.568	14.632	112	
<b>2006</b>	10.561	82	229	10.790	82	
<b>2007</b>	10.566	82	3.035	13.601	104	
<b>2008</b>	11.516	89	3.329	14.845	113	
<b>2009</b>	12.244	94	255	12.499	95	
<b>2010</b>	12.571	97	148 3.418	15.989	122	

Het aantal externe uitstromers naar voltijds brugpensioen bij de mannen is tussen 2003 en 2010 met 3% gedaald; aangezien het aantal externe instromers fors is gedaald (-20%) in de loop van diezelfde periode is het aantal mannelijke bruggepensioneerden dus teruggelopen.

Bij de vrouwen is dat niet het geval: terwijl het aantal externe instromers tussen 2003 en 2010 met 41% is gestegen, kende het aantal externe uitstromers een omgekeerde beweging. Door de geleidelijke verhoging (1 jaar om de 3 jaar) van de pensioenleeftijd is het aantal uitstromers één jaar op drie fors verminderd: in 2003, in 2006 en in 2009.

**Tabel 20**

Vergelijkende evolutie (mannen/vrouwen) van het aantal externe uitstromers naar voltijds brugpensioen (al dan niet werkzoekend) volgens leeftijdsklasse

	Externe uitstroom																	
	Mannen						Vrouwen						Totaal					
	50-54		55-59		60 en +		50-54		55-59		60 en +		50-54	55-59	60 en +			
<b>2003</b>	139	100	431	100	12.387	100	18	100	73	100	62	157	100	504	100	12.449	100	
<b>2004</b>	210	151	487	113	12.049	97	26	144	75	103	2.208	100	236	150	562	112	14.257	115
<b>2005</b>	109	78	425	99	11.530	93	18	100	85	116	2.465		127	81	510	101	13.995	112
<b>2006</b>	86	62	454	105	10.021	81	18	100	96	132	115		104	66	550	109	10.136	81
<b>2007</b>	99	71	443	103	10.024	81	18	100	84	115	2.933		117	75	527	105	12.957	104
<b>2008</b>	108	78	405	94	11.003	89	12	67	92	126	3.225		120	76	497	99	14.228	114
<b>2009</b>	65	47	395	92	11.784	95	2	11	69	95	184		67	43	464	92	11.968	96
<b>2010</b>	151	109	555	129	11.865	96	8	44	147	201	3.263	148	159	101	702	139	15.128	122

We stellen enerzijds vast dat uitstromers weinig voorkomen in de leeftijdsklassen van 50-54 en van 55-59 jaar en anderzijds dat de uitstromers talrijker zijn in de klasse van 60 jaar en ouder, wat toe te schrijven is aan de automatische toegang tot het pensioen op 65 jaar. Ook is er de onregelmatige evolutie van de externe uitstroom bij de bruggepenseerde vrouwen van 60 jaar en +.

Een ander zeer belangrijk element dat niet uit het oog mag worden verloren als men de in- en uitstroom in en uit het brugpensioenstelsel bestudeert, is de demografische evolutie (besproken in hoofdstuk 1). De veroudering van de bevolking heeft het aantal personen dat in aanmerking komt voor het brugpensioen natuurlijk doen stijgen. Zo groeide de populatie van 50 tot 54 jaar tussen 2000 en 2010 met 14%, die van 55 tot 59 jaar met 34% en die van 60 tot 64 jaar met 20%. Dat verschijnsel werd nog geaccentueerd door de hogere participatiegraad op de arbeidsmarkt in de betreffende leeftijdsklassen. De beroepsbevolking van 50 tot 54 jaar steeg nl. met 41% over die periode, die van 55 tot 59 jaar met 92% en die van 60 tot 64 jaar met 102%. Omgekeerd werd de uitstroom tot nu toe negatief beïnvloed door de generatie van de oorlog '40-'45 - de periode waarin het geboortecijfer laag lag - die tussen 2005 en 2010 met pensioen ging.

## 7. De verschuivingen tussen niet-werkzoekende en werkzoekende

### 7.1. Evolutie van de UVW van 50 tot 57 jaar

**Tabel 21**

Evolutie van het respectieve aantal UVW- WZ en NWZ (volgens leeftijdsklasse van 1 jaar) binnen de leeftijdsklasse van 50 tot 57 jaar (relatief aandeel in %)

	niet-WZ								50-57		WZ 50-57		Totaal 50-57	
	50 jaar	51 jaar	52 jaar	53 jaar	54 jaar	55 jaar	56 jaar	57 jaar						
2000	7.860	10.320	11.663	12.806	12.556	12.266	12.741	11.832	92.043	81%	21.007	19%	113.050	100
2001	7.479	10.136	11.491	12.572	13.679	13.387	13.069	13.409	95.222	82%	20.308	18%	115.530	102
2002	6.461	9.647	11.220	12.444	13.405	14.521	14.248	13.716	95.662	81%	22.460	19%	118.122	104
2003	834	6.900	9.689	11.238	12.471	13.487	14.929	14.701	84.248	70%	35.805	30%	120.053	106
2004	15	816	6.731	9.485	11.111	12.389	13.496	15.176	69.220	58%	50.835	42%	120.055	106
2005	9	19	799	6.607	9.363	11.013	12.331	13.494	53.635	45%	66.387	55%	120.022	106
2006	10	16	24	809	6.527	9.286	10.962	12.290	39.923	34%	77.469	66%	117.392	104
2007	14	16	34	63	868	6.519	9.289	10.955	27.758	25%	83.436	75%	111.194	98
2008	18	22	33	70	134	977	6.587	9.331	17.172	17%	86.829	83%	104.001	92
2009	16	23	34	68	141	244	1.140	6.679	8.344	8%	93.141	92%	101.485	90
2010	16	19	39	72	143	274	423	1.308	2.294	2%	96.558	98%	98.852	87

In 2000 was 81% van de uitkeringsgerechtigde volledig werklozen van 50 tot 57 jaar een niet-werkzoekende; in 2010 was dat nog slechts 2%!

Over de hele periode is het totale aantal UVW van 50 tot 57 jaar (werkzoekenden en niet-werkzoekenden) met 13% gedaald van 113.050 eenheden tot 98.852.

De reglementaire maatregelen die werden genomen om een einde te maken aan de vrijstelling van inschrijving als werkzoekende vóór de leeftijd van 58 jaar hebben hun vruchten afgeworpen. De daling van de werkloosheid tussen 2000 en 2010 in de leeftijdscategorie van 50 tot 57 jaar is inderdaad groter (13%) dan in de leeftijdsklasse onder 50 jaar (1%, zie tabel 9) (ook al zijn de uitstroomgraden er kleiner – zie punt 8 hierna).

### 7.2. Evolutie van de UVW en van de bruggepensioneerden van 50 jaar en +

**Tabel 22**

Evolutie van het respectieve aantal UVW en bruggepensioneerden van 50 jaar en + al dan niet-werkzoekend (+ relatief aandeel in %)

	UVW- WZ	WZ brug- gepens.	Totaal WZ		Niet-WZ brugge- pens.	Oudere vrijgest.	Totaal Niet-WZ		Totaal		
				%				%			waarvan Vrouwen 60 tot 65 jaar
2000	24.848	0	24.848	9%	114.478	140.763	255.241	91%	280.089	100	9.541
2001	24.065	0	24.065	9%	109.950	147.919	257.869	91%	281.934	101	11.985
2002	26.316	0	26.316	9%	106.482	152.309	258.791	91%	285.107	102	12.024
2003	39.668	0	39.668	13%	107.915	146.417	254.332	87%	294.000	105	16.152
2004	55.535	0	55.535	18%	109.869	136.907	246.776	82%	302.311	108	21.118
2005	72.552	0	72.552	24%	109.018	125.683	234.701	76%	307.253	110	23.538
2006	85.836	0	85.836	27%	111.069	116.169	227.238	73%	313.074	112	29.646
2007	92.864	39	92.903	30%	113.579	107.939	221.518	70%	314.421	112	35.680
2008	94.395	1.196	95.591	31%	114.151	100.844	214.995	69%	310.586	111	38.246
2009	101.139	1.976	103.116	33%	115.552	94.801	210.353	67%	313.469	112	44.805
2010	106.480	2.812	109.293	35%	117.509	89.193	206.702	65%	315.995	113	50.898

Als alle uitkeringsgerechtigde volledig werklozen en bruggepensioneerden van 50 jaar en + worden bekeken, is de evolutie minder uitgesproken. In 2000 was 91% van hen niet-werkzoekende; tien jaar later zijn de niet-werkzoekenden nog in de meerderheid maar hun aandeel is wel kleiner geworden (65%).



Over de hele periode tot slot is het totale aantal uitkeringsgerechtigde volledig werklozen en bruggepensioneerden van 50 jaar en + met 13% gestegen. Zoals hierna in detail wordt aangegeven, is die evolutie het resultaat van een daling in de leeftijdsklasse van 50-57 jaar en van een forse stijging bij de 58-65-jarigen.

Zoals reeds werd vermeld, is die evolutie ook te verklaren door het optrekken van de pensioenleeftijd voor de vrouwen van 60 tot 65 jaar. Die verhoging heeft op twee manieren een invloed op de betrokken groepen:

- de vrouwen lopen het risico werkloos of bruggepensioneerd te worden tot een latere leeftijd;
- de vrouwen die reeds werkloos of bruggepensioneerd zijn, blijven langer aanwezig in die stelsels.

### **7.3. Verdeling van de UVW en van de bruggepensioneerden van 50 jaar en +**

**Tabel 23**

Verdeling van de UVW (WZ en niet-WZ) en van de bruggepensioneerden (WZ en niet-WZ) van 50 tot 57 jaar volgens leeftijdsklasse van 1 jaar in 2000 en 2010 (relatieve aandelen in %)

	50	51	52	53	54	55	56	57	50-57	
<b>2000</b>										
UVW-WZ	4.448	3.239	2.840	2.628	2.274	2.045	1.820	1.447	<b>20.742</b>	<b>15%</b>
Niet-WZ UVW	7.850	10.309	11.651	12.791	12.543	12.252	12.730	11.821	<b>91.947</b>	<b>66%</b>
Vrijgest. bruggepens.	179	573	1.786	2.920	3.261	4.321	6.047	6.763	<b>25.850</b>	<b>19%</b>
<b>Totaal</b>	<b>12.478</b>	<b>14.122</b>	<b>16.277</b>	<b>18.339</b>	<b>18.078</b>	<b>18.618</b>	<b>20.596</b>	<b>20.031</b>	<b>138.539</b>	<b>100%</b>
<b>2010</b>										
UVW-WZ	9.911	10.429	11.319	12.047	12.851	13.199	13.490	13.313	<b>96.558</b>	<b>84%</b>
Niet-WZ UVW	16	19	39	72	143	274	423	1.308	<b>2.294</b>	<b>2%</b>
Vrijgest. bruggepens.	87	118	162	300	735	1.788	4.133	5.819	<b>13.141</b>	<b>12%</b>
WZ bruggep.	0	17	87	341	540	486	447	423	<b>2.342</b>	<b>2%</b>
<b>Totaal</b>	<b>10.014</b>	<b>10.582</b>	<b>11.608</b>	<b>12.760</b>	<b>14.269</b>	<b>15.746</b>	<b>18.492</b>	<b>20.863</b>	<b>114.334</b>	<b>100%</b>

In 2000 vertegenwoordigden de niet-werkzoekenden (UVW en bruggepensioneerden) 85% van de 50- tot 57-jarigen; in 2010 is dat percentage teruggeslagen tot 14% met 12% bruggepensioneerden en 2% UVW.

Omgekeerd vertegenwoordigden de werkzoekenden in 2000 slechts 15% van de 50- tot 57-jarigen; in 2010 was dat 86%.

De volledige groep van de uitkeringstrekkers van 50 tot 57 jaar is sedert 2000 met 17,5% gedaald.

**Tabel 24**

Verdeling van de UVW (WZ en niet-WZ) en van de bruggepensioneerden (WZ en niet-WZ) van 58 tot 65 jaar volgens leeftijdsklasse van 1 jaar in 2000 en 2010 (relatieve aandelen in %)

	58	59	60	61	62	63	64	65	58-65	
<b>2000</b>										
UVW-WZ	1.096	908	738	400	246	203	193	26	<b>3.809</b>	<b>3%</b>
Niet-WZ UVW	10.472	10.344	8.331	6.303	4.655	4.257	4.010	304	<b>48.677</b>	<b>34%</b>
Vrijgest. bruggepens.	9.315	11.280	14.266	14.682	12.883	12.696	12.471	1.038	<b>88.631</b>	<b>63%</b>
<b>Totaal</b>	<b>20.883</b>	<b>22.532</b>	<b>23.336</b>	<b>21.385</b>	<b>17.784</b>	<b>17.156</b>	<b>16.674</b>	<b>1.368</b>	<b>141.116</b>	<b>100%</b>
<b>2010</b>										
UVW-WZ	4.289	2.285	1.240	765	575	438	303	27	<b>9.922</b>	<b>5%</b>
Niet-WZ UVW	11.525	14.528	13.472	12.736	12.028	11.766	10.118	727	<b>86.899</b>	<b>43%</b>
Vrijgest. bruggepens.	10.487	12.780	15.044	16.085	16.438	16.842	15.537	1.155	<b>104.368</b>	<b>52%</b>
WZ bruggep.	230	122	60	24	20	10	5	0	<b>471</b>	<b>0%</b>
<b>Totaal</b>	<b>26.531</b>	<b>29.714</b>	<b>29.816</b>	<b>29.610</b>	<b>29.060</b>	<b>29.056</b>	<b>25.963</b>	<b>1.910</b>	<b>201.661</b>	<b>100%</b>

De evolutie is niet identiek in de leeftijdsklasse van 58 tot 65 jaar. In 2000 vertegenwoordigden de niet-werkzoekenden 97% van alle personen in die leeftijdsklasse en in 2010 is die situatie nauwelijks gewijzigd: zij vertegenwoordigen nog steeds 95%.

De volledige groep van de uitkeringstrekkers van 58 tot 65 jaar is sedert 2000 met 42,9% gegroeid.



Een andere vaststelling aan de hand van de tabel hierboven is het hoge aantal personen in de leeftijdsklassen van 59 tot 63 jaar, dat iedere keer meer bedraagt dan 29.000. Die vaststelling heeft te maken met de demografische evolutie. Een groot aantal personen uit de babyboomgeneratie van na de oorlog heeft de pensioenleeftijd of de leeftijd voor vrijstelling voor oudere werklozen bereikt. Dat verschijnsel, samen met een reglementering die vroeger soepeler was voor toegang tot die stelsels, heeft bijgedragen tot een verhoging van het aantal bruggepensioneerden en vrijgestelde oudere werklozen. Die belangrijke cohortes zouden binnenkort die voornoemde stelsels moeten verlaten om met pensioen te gaan.

**Tabel 25**

Vergelijkende verdeling (<58jaar / 58jaar en +) van de UVW (WZ en niet-WZ) en van de bruggepensioneerden (WZ en niet-WZ) in 2000 en in 2010 (relatieve aandelen in %)

	50-57		58-65		Totaal	
<b>2000</b>						
UVW-WZ	20.742	84%	16%	3.809	24.550	9%
Niet-WZ UVW	91.947	65%	35%	48.677	140.623	50%
Vrijgest. bruggepens.	25.850	23%	77%	88.631	114.481	41%
Totaal	138.539	50%	50%	141.116	279.655	100%
<b>2010</b>						
UVW-WZ	96.558	91%	9%	9.922	106.480	34%
Niet-WZ UVW	2.294	3%	97%	86.899	89.193	28%
Vrijgest. bruggepens.	13.141	11%	89%	104.368	117.509	37%
WZ bruggep .	2.342	83%	17%	471	2.812	1%
Totaal	114.334	36%	64%	201.661	315.995	100%

Op 10 jaar tijd was de evolutie het duidelijkst voor het relatief aandeel van de UVW-WZ en van de UVW-NWZ voor alle 50-jarigen en ouder: de UVW-WZ zagen hun aandeel klimmen van 9% naar 34%, terwijl het aandeel van de UVW-NWZ kromp van 50% tot 28%. Het aandeel van de bruggepensioneerden is amper geëvolueerd: van 41% in 2000 naar 38% in 2010 (waarvan 1% werkzoekenden).

De verdeling tussen beide leeftijdsklassen (van 50 tot 57 jaar en van 58 tot 65 jaar) was in 2000 gelijk: 50/50. In de loop der jaren is dat echter veranderd: in 2010 vertegenwoordigt de categorie van 58-65 jaar bijna 2/3 van de totale groep (64%).

## 8. De uitstroom van de werkzoekenden van 50 jaar en +

### 8.1. Evolutie van de uitstroom bij de UVW-WZ volgens leeftijdsklasse

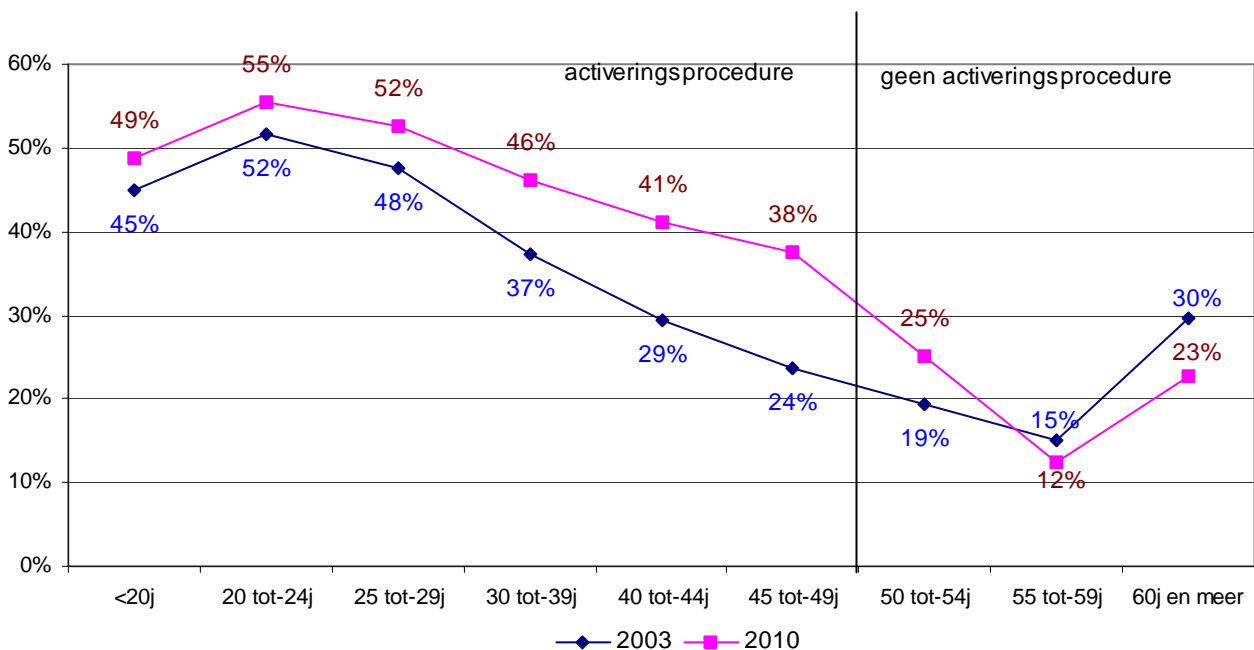
Tabel 26

Evolutie van de uitstroom bij de UVW-WZ van 45 jaar en +, van de overeenkomstige basispopulatie en van de uitstroomgraad per leeftijdsklasse

	45-49			50-54			55-59			60-65		
	uitstroom	basis	graad	uitstroom	basis	graad	uitstroom	basis	graad	uitstroom	basis	graad
<b>2003</b>	16.990	71.726	24%	7.628	39.370	19%	2.419	16.070	15%	902	3.036	30%
<b>2004</b>	18.936	75.316	25%	9.565	52.961	18%	2.884	20.348	14%	1.030	3.492	29%
<b>2005</b>	20.527	76.195	27%	11.107	64.075	17%	3.407	26.010	13%	1.127	3.823	29%
<b>2006</b>	22.477	75.213	30%	13.263	72.408	18%	4.268	31.162	14%	1.146	4.807	24%
<b>2007</b>	27.078	73.313	37%	15.075	73.560	20%	4.876	38.323	13%	1.362	5.592	24%
<b>2008</b>	27.187	68.958	39%	15.597	70.505	22%	5.790	46.007	13%	1.472	5.388	27%
<b>2009</b>	25.760	70.829	36%	15.323	70.452	22%	6.122	53.344	11%	1.115	4.691	24%
<b>2010</b>	26.624	70.984	38%	17.393	69.523	25%	7.553	61.067	12%	1.278	5.634	23%

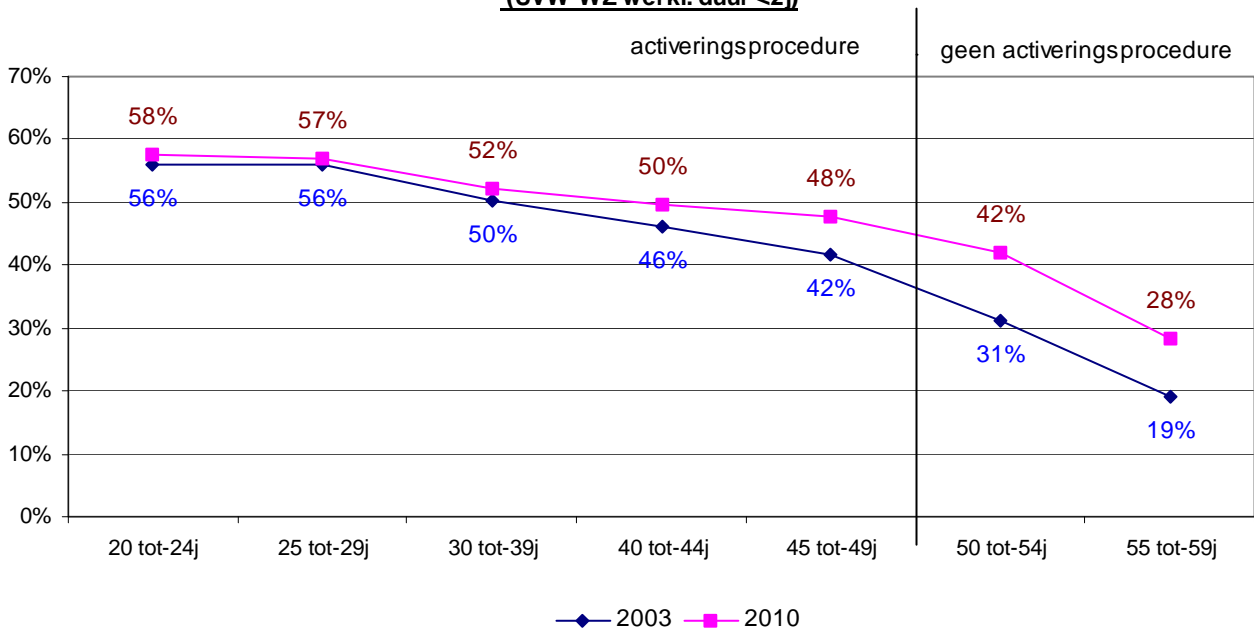
Onder uitstroom wordt verstaan de personen die het statuut van UVW-WZ hebben verlaten in de loop van het jaar nadat zij minstens een deel van het jaar in dat statuut zaten (basispopulatie). Enerzijds is er een daling van de uitstroomgraad bij de UVW-WZ naarmate een hogere leeftijdsklasse wordt bereikt (38% voor de 45-49-jarigen, 25% voor de 50-54-jarigen en 12% voor de 55-59-jarigen). De uitstroomgraad in de klasse van 60 jaar en + is kunstmatig hoog (30%) door het feit dat iemand die de leeftijd van 65 jaar bereikt automatisch toegang heeft tot het pensioen. Anderzijds stijgt de uitstroomgraad tussen 2003 en 2010 in alle leeftijdsklassen onder 55 jaar. Zo gaat die graad bij de 45- tot 49-jarigen van 24% in 2003 naar 38% in 2010. Vanaf 55 jaar krimpt die graad echter tussen 2003 en 2010 (cf. grafiek 12).

Grafiek 13



Die evolutie is nog duidelijker bij de langdurig werklozen (2 jaar of meer) door de invloed van het stelsel tot activering van het zoekgedrag naar werk dat geleidelijk werd ingevoerd vanaf 2004 en waarbij de eerste gesprekken voor de +25-jarigen plaatsvonden na 21 maanden werkloosheid. In de 2 volgende grafieken werd geen rekening gehouden met 2 weinig relevante leeftijdsklassen door een te klein aantal personen (<20 jaar) of door de uitstroom naar het pensioen (60 jaar en +).

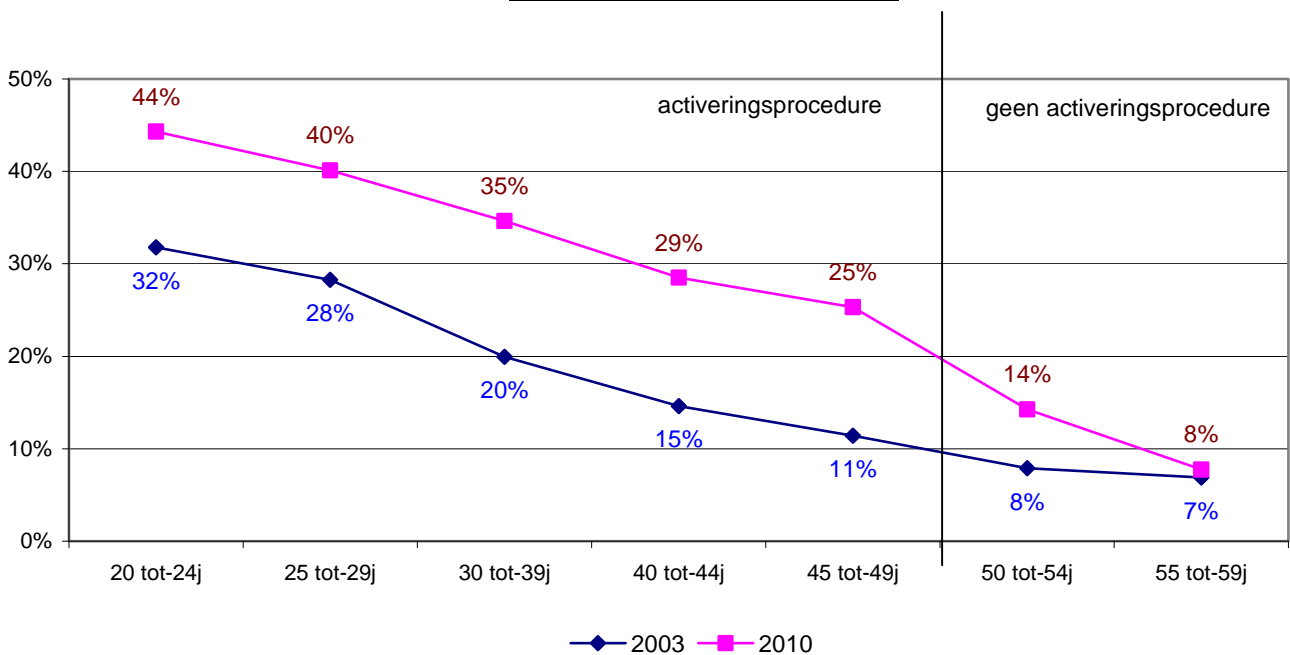
**Grafiek 14**  
**(UVW-WZ werkl. duur <2j)**



Tussen 2003, het jaar vóór de aanvang van de activeringsprocedure m.b.t. het zoekgedrag naar werk, en 2010, is er weinig verschil tussen de uitstroomgraden van de vergoede werkzoekenden met minder dan 2 jaar werkloosheid, met uitzondering echter van de ouderen (van 45 tot 59 jaar).

De uitkeringsgerechtigde werkzoekenden met een werkloosheidsduur van 2 jaar of langer daarentegen vertonen een fors hogere uitstroomgraad in 2010 in vergelijking met 2003 en dat voor alle leeftijdsklassen die zijn onderworpen aan de activeringsprocedure (cf. grafiek 14): naargelang van de leeftijdsklasse liggen de verschillen rond +12 tot +15%. Dat verschil wordt aanzienlijk kleiner vanaf 50 jaar en verdwijnt volledig vanaf 55 jaar.

**Grafiek 15**  
**(UVW-WZ werkl. duur 2j en meer)**



## 8.2. Evolutie van de uitstroomgraden bij de WZ bruggepensioneerden volgens leeftijdsklasse

**Tabel 27**

Uitstroom van de werkzoekende bruggepensioneerden, van de overeenkomstige basispopulatie en van de uitstroomgraden in 2010 volgens leeftijdsklasse

	50-54			55-59			60-65		
	uitstroom	basis	graad	uitstroom	basis	graad	uitstroom	basis	graad
2010	57	1.011	6%	46	2.295	2%	8	177	5%

Zoals voor de UVW-WZ daalt de uitstroomgraad van de WZ bruggepensioneerden als de basispopulatie ouder wordt: van 6% voor de 50- tot 54-jarigen tot 2% voor de 55- tot 59-jarigen. De uitstroomgraad in de leeftijdsklasse van 60 tot 65 jaar wordt vervalst door de automatische toegang tot het pensioen voor alle bruggepensioneerden die de leeftijd van 65 jaar bereiken.

We stellen eveneens vast dat die uitstroomgraden voor de bruggepensioneerden ook aanzienlijk lager liggen dan voor de werklozen in dezelfde leeftijdsgroepen: 6% tegen 25% in de leeftijdsklasse van 50-54 jaar en 2% tegen 12% in de leeftijdsklasse van 55-59 jaar.

De verplichte voorafgaande begeleiding door de tewerkstellingscel lijkt ook haar doel niet te bereiken voor de oudere werknemers die "bruggepensioneerbaar" zijn.

Zo blijkt uit een steekproef door de RVA bij werknemers in firma's die herstructureringen hebben meegemaakt en die een verlaging van de brugpensioenleeftijd hebben gekregen tot 50 of 52 jaar (of 55 jaar in een minderheid van de gevallen) dat van de 2.263 werknemers die zich hebben ingeschreven in de tewerkstellingscel op een leeftijd die toegang verschafte tot het brugpensioen, er 2.076 (92%) effectief met brugpensioen waren 9 maanden na hun inschrijving in die cel (d.i. in de loop van de 3<sup>de</sup> maand volgend op de periode van 6 maanden van inschrijving in die cel).

Ingeschreven werknemers	Bruggepensioneerden	%
2.263	2.076	92%

Dat is ook de ervaring van de coördinatoren van de gewestelijke diensten voor arbeidsbemiddeling die instaan voor de tewerkstellingscellen (zie jaarverslag 2011 van de Hoge Raad voor de Werkgelegenheid).

## 9. De tewerkstellingsmaatregelen

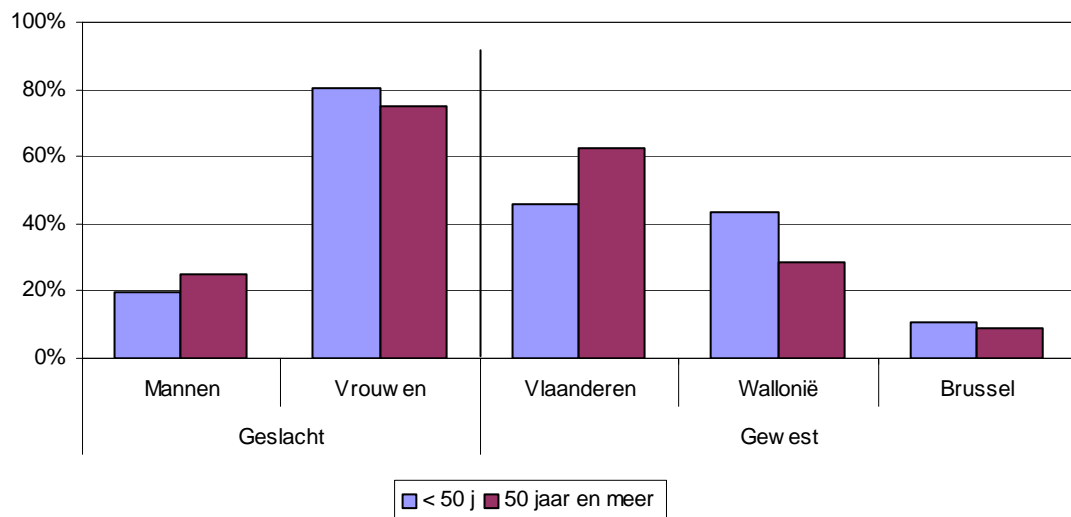
### 9.1. De deeltijdse werknemers met behoud van rechten en een IGU

**Tabel 28**

Vergelijkende verdeling (<50jaar / 50jaar en +) van het aantal deeltijdse werknemers met behoud van rechten en een IGU volgens geslacht en gewest (jaar 2010)

	< 50 jaar		50 jaar en +		Totaal
<b>Totaal</b>	41.303	100%	100%	11.303	52.606
	79%		21%		100%
<b>Gewest</b>					
Vlaanderen	18.900	46%	63%	7.079	
Wallonië	18.058	44%	29%	3.228	
Brussel	4.345	11%	9%	995	
<b>Geslacht</b>					
Mannen	8.200	20%	25%	2.825	
Vrouwen	33.102	80%	75%	8.477	
<b>Ratio</b>					
UVW-WZ	331.946	12%	11%	106.480	

**Grafiek 16**



21% van de deeltijdse werknemers met behoud van rechten en een IGU is 50 jaar of ouder: 63% van hen woont in Vlaanderen en het overgrote deel is een vrouw (75%).

De ratio van de deeltijdse werknemers met behoud van rechten en een IGU ten opzichte van de werkzoekenden is gelijkaardig voor de <50-jarigen en voor de 50-jarigen en ouder: 11 à 12%.

## 9.2. De gerechtigden op de activeringsmaatregelen

Tabel 29

Vergelijkende verdeling (<50jaar / 50jaar en +) van het aantal gerechtigden op de activeringsmaatregelen volgens type maatregel, geslacht en gewest (jaar 2010)

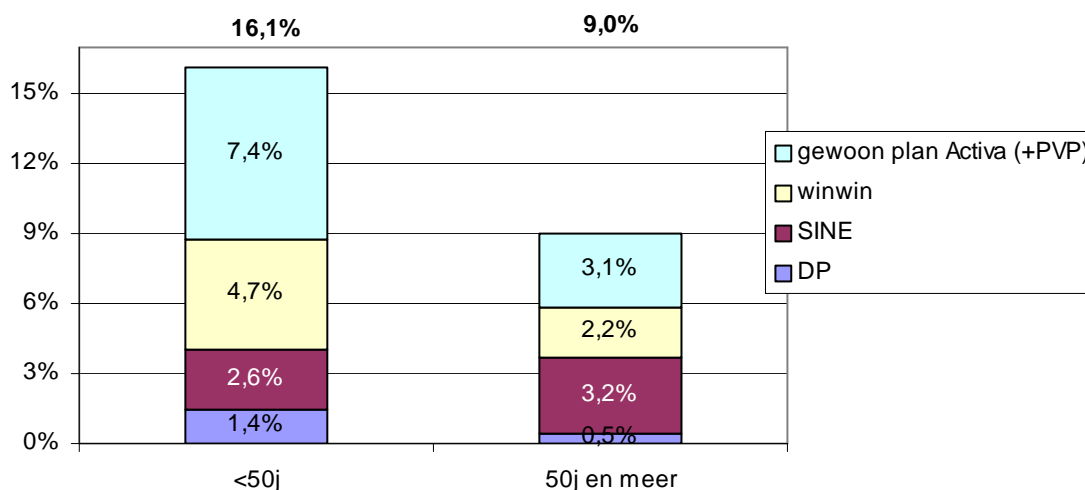
			< 50 jaar		50 jaar en +		Totaal
<b>Totaal</b>			<b>53.454</b>	<b>100%</b>	<b>100%</b>	<b>9.586</b>	<b>63.040</b>
			85%			15%	100%
<b>Activa (+ winwin)</b>	<b>Gewest</b>	Vlaanderen	11.082	21%	29%	2.819	
		Wallonië	24.154	45%	23%	2.210	
		Brussel	4.859	9%	7%	656	
		<b>Land</b>	<b>40.095</b>	<b>75%</b>	<b>59%</b>	<b>5.686</b>	
	<b>Geslacht</b>	Mannen	18.785	35%	29%	2.755	
	Vrouwen	21.310	40%	31%	2.932		
<b>SINE (+besch. wkpl)</b>	<b>Gewest</b>	Vlaanderen	4.884	9%	28%	2.705	
		Wallonië	3.382	6%	7%	638	
		Brussel	373	1%	1%	65	
		<b>Land</b>	<b>8.638</b>	<b>16%</b>	<b>36%</b>	<b>3.408</b>	
	<b>Geslacht</b>	Mannen	2.288	4%	12%	1.111	
	Vrouwen	6.350	12%	27%	2.596		
<b>Doorstr. progr.</b>	<b>Gewest</b>	Vlaanderen	1.300	2%	2%	217	
		Wallonië	2.887	5%	2%	238	
		Brussel	534	1%	0%	36	
		<b>Land</b>	<b>4.721</b>	<b>9%</b>	<b>5%</b>	<b>492</b>	
	<b>Geslacht</b>	Mannen	2.146	4%	3%	254	
	Vrouwen	2.575	5%	2%	238		
<b>Totaal</b>	<b>Gewest</b>	Vlaanderen	17.266	32%	60%	5.742	
		Wallonië	30.423	57%	32%	3.087	
		Brussel	5.765	11%	8%	757	
		<b>Land</b>	<b>53.454</b>	<b>100%</b>	<b>100%</b>	<b>9.586</b>	
	<b>Geslacht</b>	Mannen	23.219	43%	43%	4.119	
	Vrouwen	30.235	57%	60%	5.766		
<b>Ratio UVW-WZ</b>			<b>331.946</b>	<b>16%</b>	<b>9%</b>	<b>106.480</b>	

De gerechtigden op de activeringsmaatregelen van 50 jaar en + vertegenwoordigen 15% van alle betrokken werknemers. In dalende volgorde zijn zij vooral terug te vinden binnen het Activaplan (met inbegrip van winwin) (59% van hen) en vervolgens binnen de SINE-contracten (36%) en binnen de doorstromingsprogramma's (5%). De -50-jarigen die 85% totaliseren van alle geactiveerden maken meer gebruik van de Activamaatregelen (75%) en van de doorstromingsprogramma's (9%). Omgekeerd zijn zij minder vertegenwoordigd binnen de SINE-contracten (16%).

Naargelang van het gewest zijn er grote verschillen in de verschillende leeftijdsklassen: bij de 50-jarigen en ouder haalt Vlaanderen de hoogste score (60% tegen 32% voor Wallonië) en bij de -50-jarigen is dat Wallonië (57% tegen 32% voor Vlaanderen). De SINE-contracten voor de 50-jarigen en + in Vlaanderen totaliseren 28% van alle activeringsmaatregelen die bedoeld zijn voor de 50-jarigen en + in het hele land. De Activa- en winwincontracten gesloten door de -50-jarigen in Wallonië totaliseren 45% van alle activeringsmaatregelen die bedoeld zijn voor de -50-jarigen in het hele land.

We vermelden ook en vooral dat de ratio Geactiveerden/UVW-WZ bij de 50-jarigen en ouder aanzienlijk lager ligt dan bij de <50-jarigen (9% tegen 16,1%).

**Grafiek 17**



Naast de maatregelen inzake de sociale inschakelingseconomie (SINE-contracten<sup>6</sup>) die vooral betrekking hebben op de 50-jarigen en ouder en vooral in Vlaanderen, kennen de andere activeringsmaatregelen minder succes bij de uitkeringsgerechtigde werkzoekenden van 50 jaar en + die echter een risicogroep vormen.

Het winwinplan vormt een mooie illustratie hiervan.

**Tabel 30**

Ratio van het aantal arbeidsovereenkomsten gesloten in het kader van het winwinplan in vergelijking met de doelgroep volgens het studieniveau – jaar 2010

	Vlaanderen	Wallonië	Brussel	Land
< 26 jaar zonder diploma HSO	16,5%	26,8%	10,9%	20,1%
< 26 jaar met max. diploma HSO	18,3%	20,9%	11,2%	18,8%
+ 1 jaar werkloos	10,4%	11,2%	6,3%	10,0%
50 jaar en +	6,3%	4,6%	3,5%	5,2%
<b>Totaal</b>	<b>11,5%</b>	<b>14,8%</b>	<b>7,3%</b>	<b>12,3%</b>

60% van de aanwervingen in het kader van het winwinplan heeft betrekking op jonge werkzoekenden van minder dan 26 jaar, waarvan 2/3 geen diploma van het secundair onderwijs heeft. Praktisch één jonge werkzoekende op vijf uit de betrokken doelgroep sluit een dergelijke overeenkomst.

Ondanks de toch wel aanzienlijke voordelen kent die maatregel weinig succes bij de werkzoekenden van 50 jaar of ouder die echter speciaal worden beoogd in dat plan. Zij vertegenwoordigen amper 13% van de aanwervingen en slechts 5% van de betrokken doelgroep. De aanwerving van die werkzoekenden wordt evenwel aangemoedigd door bijkomende stimuli, nl. vermindering van de patronale bijdragen voor de werkgever (1.000 EUR per kwartaal) en een werkhervattingspremie voor de werknemer (186,51 EUR loontoeslag per maand) eveneens ten laste van de RVA.

Die vaststelling ligt in de lijn van de studies die onderstrepen dat het dikwijls moeilijker is om de ouderen opnieuw in te schakelen dan hen aan het werk te houden.

<sup>6</sup> De SINE-contracten zijn bedoeld om de zeer moeilijk te plaatsen werklozen via de activering van hun werkloosheidsuitkering opnieuw in te schakelen in de sector van de sociale inschakelingseconomie (sociale werkplaatsen, inschakelingsbedrijven etc.).

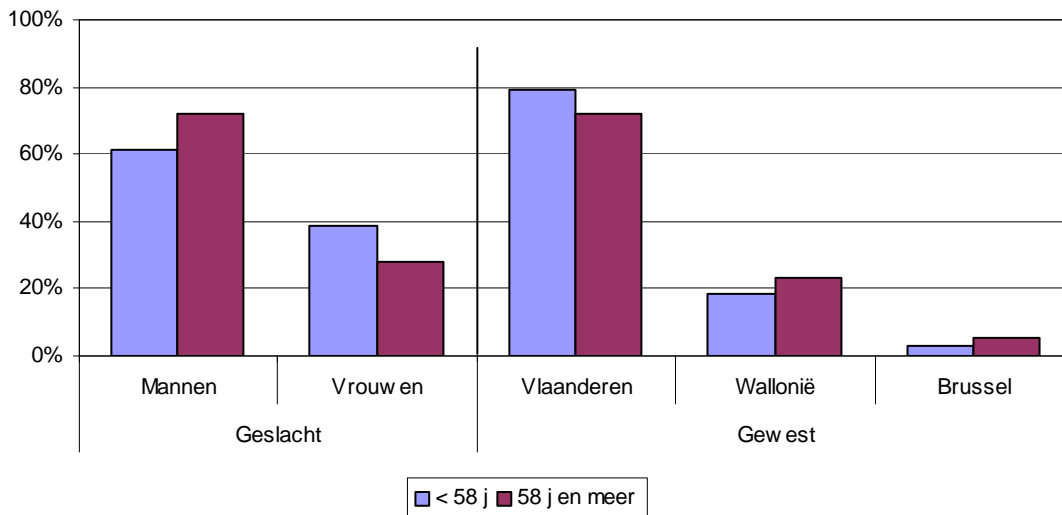
### 9.3. De gerechtigden op werkhervattingstoelagen

**Tabel 31**

Vergelijkende verdeling (<58jaar / 58jaar en +) van het aantal werkhervattingstoelagen volgens geslacht en gewest (jaar 2010)

	< 58 jaar		58 jaar en +		Totaal
<b>Totaal</b>	10.710	100%	100%	2.348	13.058
	82%		18%		100%
<b>Gewest</b>					
Vlaanderen	8.455	79%	72%	1.684	
Wallonië	1.950	18%	23%	541	
Brussel	305	3%	5%	123	
<b>Geslacht</b>					
Mannen	6.551	61%	72%	1.691	
Vrouwen	4.160	39%	28%	657	
<b>Ratio</b>					
UVW-WZ	96.558	11%	24%	9.922	

**Grafiek 18**



De <58-jarigen totaliseren 82% van alle werkhervattingstoelagen; de 58-jarigen en ouder behalen echter de beste ratio in vergelijking met de UVW-WZ van dezelfde leeftijd, nl. 24%.

De meeste gerechtigden op een werkhervattingstoelage vinden we in het Vlaams Gewest: 79% voor de <58-jarigen en 72% voor de 58-jarigen en + (terwijl het relatief aandeel van Vlaanderen binnen de UVW-WZ van 50 jaar 42% bedraagt).



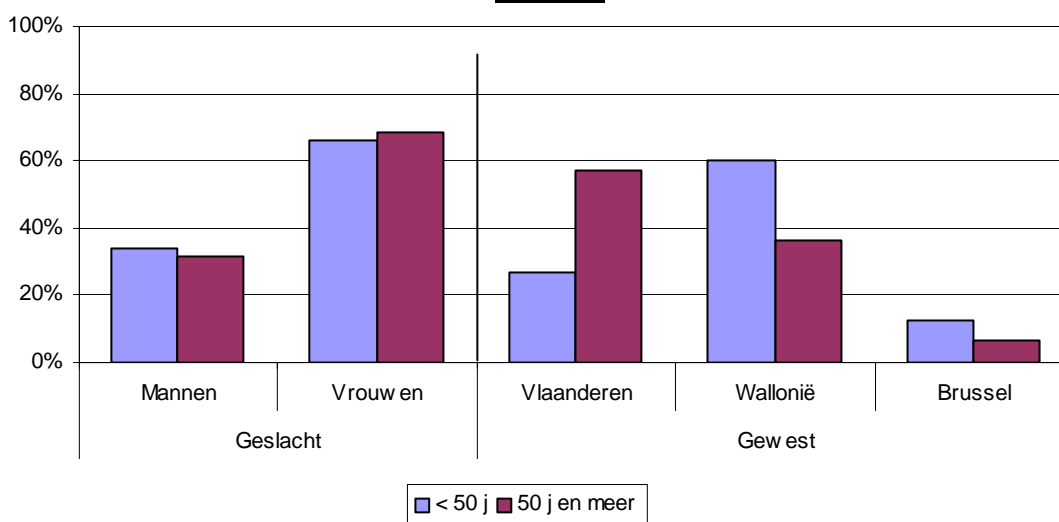
## 9.4. De werknemers die actief zijn binnen de plaatselijke werkgelegenheidsagentschappen

**Tabel 32**

Vergelijkende verdeling (<50jaar / 50jaar en +) van het aantal PWA-werknemers volgens geslacht en gewest (jaar 2010)

	< 50 jaar		50 jaar en +		Totaal
<b>Totaal</b>	6.946	100%	100%	11.818	18.764
	37%		63%		100%
<b>Gewest</b>					
Vlaanderen	1.880	27%	57%	6.730	
Wallonië	4.179	60%	37%	4.321	
Brussel	887	13%	6%	767	
<b>Geslacht</b>					
Mannen	2.352	34%	32%	3.748	
Vrouwen	4.595	66%	68%	8.070	
<b>Ratio</b>					
UVW-WZ	331.946	2%	11%	106.480	

**Grafiek 19**



Sedert de invoering van het stelsel van de dienstencheques in 2004 is het aantal werknemers die actief zijn in de plaatselijke werkgelegenheidsagentschappen voortdurend gedaald: van 40.728 in 2004 tot 18.764 in 2010. Een aanzienlijk aantal van hen is enerzijds overgegaan naar het dienstenchequestelsel en anderzijds mogen de nieuwe PWA-werknemers geen huishoudelijke activiteiten meer uitoefenen, terwijl de vroegere PWA-ers onder bepaalde voorwaarden, indien zij 50 jaar of ouder zijn, dat wel nog steeds mogen.

Het relatief aandeel van de werknemers die actief zijn in de PWA's en die 50 jaar of ouder zijn, bedraagt 63%. Naargelang van de leeftijd zijn er wel grote verschillen tussen de gewesten: de –50-jarigen zijn talrijker in het Waals Gewest (60%) en, in mindere mate, in het Brussels Hoofdstedelijk Gewest (13%). Omgekeerd zijn de 50-jarigen en ouder het talrijkst in het Vlaams Gewest (53%) en veel minder in het Brussels Hoofdstedelijk Gewest (6%).

Naar geslacht blijkt dat de vrouwen in de meerderheid zijn zowel in de leeftijdsklasse van –50 jaar (66%) als in de groep van de 50-jarigen en ouder (68%).

De ratio t.o.v. de UVW-WZ getuigt van een sterkere verankering van het PWA-stelsel bij de 50-jarigen en ouder: 11% tegen amper 2% voor de –50-jarigen.

## 9.5. De werknemers die actief zijn in het stelsel van de dienstencheques

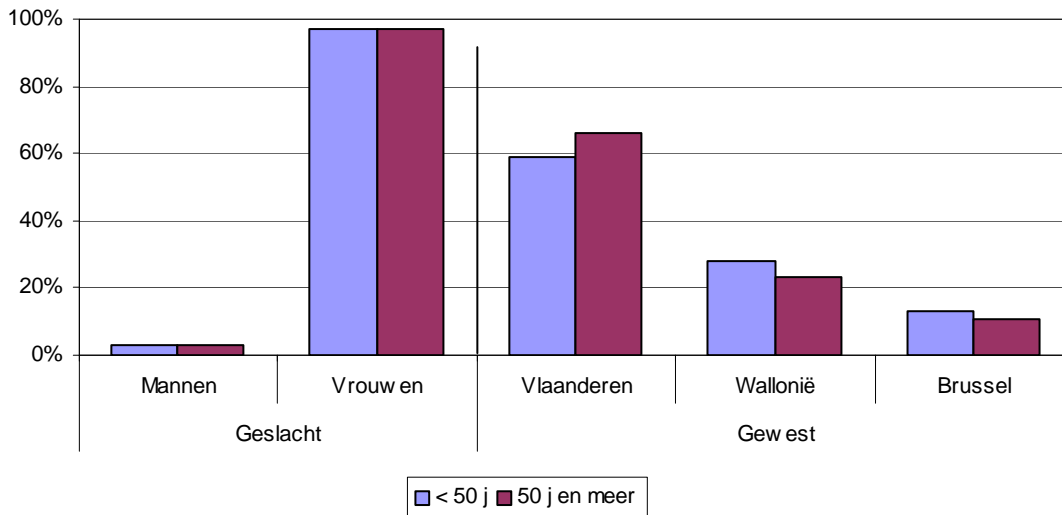
**Tabel 33**

Vergelijkende verdeling (<50jaar / 50jaar en +) van het aantal werknemers die actief zijn in het stelsel van de dienstencheques volgens geslacht en gewest (jaar 2010)

	< 50 jaar		50 jaar en +		Totaal
<b>Totaal</b>	113.093	100%	100%	23.822	136.915
	83%			17%	100%
<b>Gewest</b>					
Vlaanderen	66.473	59%	66%	15.808	
Wallonië	31.907	28%	23%	5.471	
Brussel	14.713	13%	11%	2.543	
<b>Geslacht</b>					
Mannen	3.096	3%	3%	727	
Vrouwen	109.997	97%	97%	23.095	
<b>Ratio</b>					
Arbeiders *	958.748	11,8%	9,0%	265.138	

\* Bron: RSZ – Loontrekkende arbeid in de privésector (arbeiders) – Werknemers tewerkgesteld in het vierde kwartaal van het jaar

**Grafiek 20**



In tegenstelling tot de werknemers die prestaties verrichten in de plaatselijke werkgelegenheidsagentschappen zijn zij die werken in het dienstenchequesysteem jonger: 17% van hen is 50 jaar of ouder. De laatste jaren is de groei van het aantal werknemers echter het sterkst in de leeftijdsklasse van 50 jaar of ouder. Hun relatief aantal bedroeg in 2005 nl. slechts 9%. De ratio van het aantal dienstenchequewerknemers t.o.v. de arbeiders uit de privésector in de leeftijdsklasse van 50 jaar en ouder komt geleidelijk aan dichterbij de buurt van die voor de –50-jarigen: in 2010 bedroeg die ratio 11,8% voor de –50-jarigen tegen 9% voor de 50-jarigen en ouder. Van die werknemers woont 66% in het Vlaams Gewest, 23% in het Waals Gewest en 11% in het Brussels Hoofdstedelijk Gewest. Het procentueel aandeel van het Vlaams Gewest is lichtjes lager bij de –50-jarigen (59%).

Bijna al die werknemers zijn vrouwen (97%) en dat zowel bij de –50-jarigen als bij de 50-jarigen en ouder.

## 10. De vrijgestelde werklozen in opleiding

### 10.1. Beroepsopleiding

Tabel 34

Vergelijkende verdeling (<50jaar / 50jaar en +) van het aantal werklozen vrijgesteld van inschrijving als werkzoekende die een beroepsopleiding volgen volgens type opleiding, geslacht en gewest (jaar 2010)

			< 50 jaar		50 jaar en +		Totaal
<b>Totaal</b>			<b>26.819</b>	<b>100%</b>	<b>100%</b>	<b>1.314</b>	<b>28.133</b>
			95%			5%	100%
Voltijds	Gewest	Vlaanderen	9.190	34%	33%	428	
		Wallonië	7.451	28%	16%	210	
		Brussel	1.355	5%	3%	43	
		<b>Land</b>	<b>17.996</b>	<b>67%</b>	<b>52%</b>	<b>681</b>	
	Geslacht	Mannen	10.568	39%	32%	419	
	Vrouwen	7.427	28%	20%	262		
Deeltijds	Gewest	Vlaanderen	2.216	8%	15%	197	
		Wallonië	4.445	17%	25%	323	
		Brussel	407	2%	2%	27	
		<b>Land</b>	<b>7.068</b>	<b>26%</b>	<b>42%</b>	<b>547</b>	
	Geslacht	Mannen	2.808	10%	22%	284	
	Vrouwen	4.260	16%	20%	263		
Middenstand	Gewest	Vlaanderen	80	0%	0%	2	
		Wallonië	362	1%	0%	3	
		Brussel	97	0%	0%	3	
		<b>Land</b>	<b>539</b>	<b>2%</b>	<b>1%</b>	<b>8</b>	
	Geslacht	Mannen	239	1%	0%	3	
	Vrouwen	300	1%	0%	5		
Andere	Gewest	Vlaanderen	129	0%	2%	27	
		Wallonië	1.028	4%	4%	46	
		Brussel	61	0%	0%	5	
		<b>Land</b>	<b>1.218</b>	<b>5%</b>	<b>6%</b>	<b>78</b>	
	Geslacht	Mannen	761	3%	3%	43	
	Vrouwen	457	2%	3%	35		
Totaal	Gewest	Vlaanderen	11.615	43%	50%	654	
		Wallonië	13.286	50%	44%	582	
		Brussel	1.920	7%	6%	78	
		<b>Land</b>	<b>26.821</b>	<b>100%</b>	<b>100%</b>	<b>1.314</b>	
	Geslacht	Mannen	14.376	54%	57%	749	
	Vrouwen	12.444	46%	43%	565		
<b>Ratio UVW-WZ</b>			<b>331.946</b>	<b>8%</b>	<b>1%</b>	<b>106.480</b>	

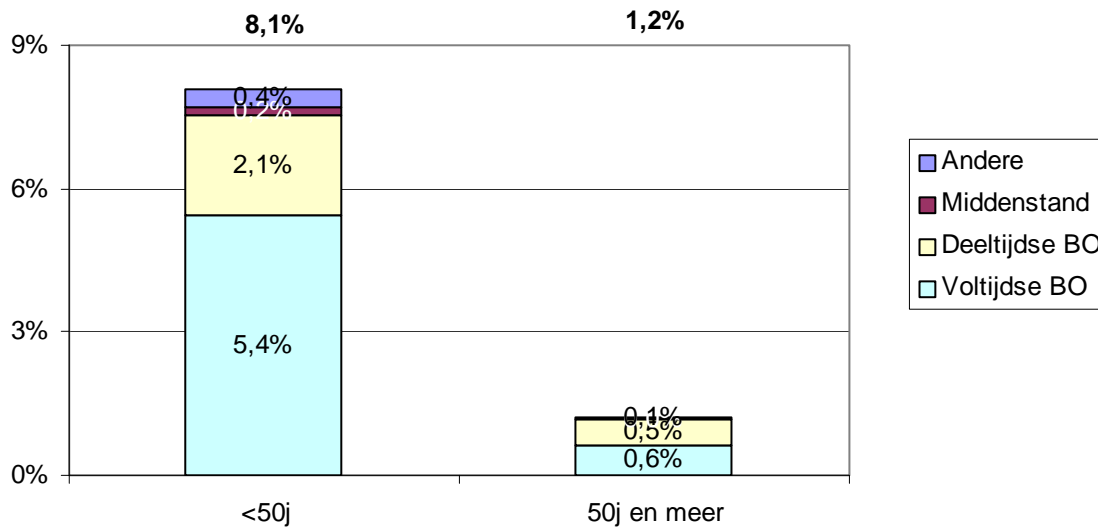
Het aantal werklozen van 50 jaar of ouder die zijn vrijgesteld om een beroepsopleiding te volgen, ligt niet hoog: in 2010 zijn zij met 1.314 of 5% van alle vrijgestelden wegens beroepsopleiding.

We vinden ze zowel terug in de voltijdse als in de deeltijdse beroepsopleidingen maar de verdeling per gewest is verschillend: in het Vlaams Gewest kiezen ze vooral voor voltijdse beroepsopleidingen (33% van alle beroepsopleidingen over het hele land) terwijl in het Waals Gewest eerder sprake is van deeltijdse beroepsopleidingen (25% van alle beroepsopleidingen in het land).

De andere beroepsopleidingen hebben vooral betrekking op ondernemingen die opleiding op de werkplek voorzien en die zijn vooral terug te vinden in het Waals Gewest (950 personen).

De ratio van de werklozen van 50 jaar of ouder die zijn vrijgesteld om een beroepsopleiding te volgen ten opzichte van de vergoede werkzoekenden is zeer klein (1,2%) en ligt ook veel lager dan die bij de <50-jarigen: 8,1%.

**Grafiek 21**



## 10.2. Studies

Tabel 35

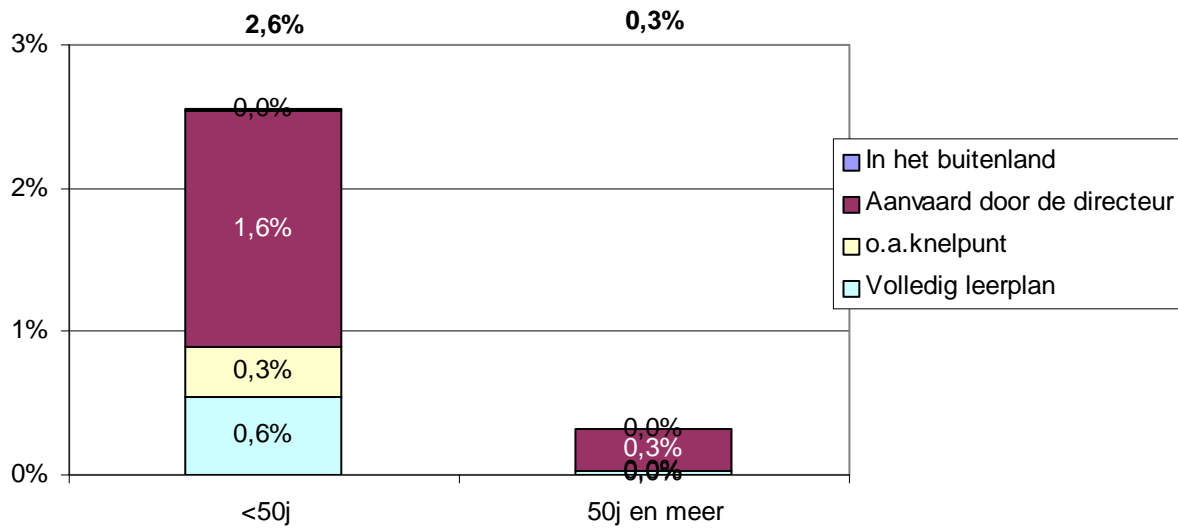
Vergelijkende verdeling (<50jaar / 50jaar en +) van het aantal werklozen vrijgesteld van inschrijving als werkzoekende die studies of opleidingen hervatten volgens type studies, geslacht en gewest (jaar 2010)

			< 50 jaar		50 jaar en +		Totaal
<b>Totaal</b>			<b>8.482</b>	<b>100%</b>	<b>100%</b>	<b>347</b>	<b>8.829</b>
			96%			4%	100%
Volledig leerplan	Gewest	Vlaanderen	802	9%	5%	16	
		Wallonië	852	10%	2%	6	
		Brussel	174	2%	1%	2	
		<b>Land</b>	<b>1.828</b>	<b>22%</b>	<b>7%</b>	<b>24</b>	
	Geslacht	Mannen	731	9%	3%	11	
	Vrouwen	1.097	13%	4%	13		
Kneelpunt	Gewest	Vlaanderen	557	7%	1%	5	
		Wallonië	298	4%	1%	3	
		Brussel	285	3%	1%	5	
		<b>Land</b>	<b>1.140</b>	<b>13%</b>	<b>4%</b>	<b>13</b>	
	Geslacht	Mannen	465	5%	1%	3	
	Vrouwen	675	8%	3%	11		
Aanvaard door de directeur	Gewest	Vlaanderen	1.553	18%	56%	196	
		Wallonië	3.337	39%	28%	98	
		Brussel	556	7%	4%	15	
		<b>Land</b>	<b>5.446</b>	<b>64%</b>	<b>89%</b>	<b>309</b>	
	Geslacht	Mannen	1.890	22%	43%	150	
	Vrouwen	3.556	42%	46%	159		
In het buitenland	Gewest	Vlaanderen	4	0%	0%	0	
		Wallonië	50	1%	0%	1	
		Brussel	14	0%	0%	0	
		<b>Land</b>	<b>68</b>	<b>1%</b>	<b>0%</b>	<b>1</b>	
	Geslacht	Mannen	29	0%	0%	0	
	Vrouwen	39	0%	0%	1		
Totaal	Gewest	Vlaanderen	2.916	34%	63%	217	
		Wallonië	4.537	53%	31%	108	
		Brussel	1.029	12%	6%	22	
		<b>Land</b>	<b>8.482</b>	<b>100%</b>	<b>100%</b>	<b>347</b>	
	Geslacht	Mannen	3.115	37%	47%	164	
	Vrouwen	5.367	63%	53%	184		
<b>Ratio UVW-WZ</b>			<b>331.946</b>	<b>2,6%</b>	<b>0,3%</b>	<b>106.480</b>	

De oudere werklozen die zijn vrijgesteld om studies of andere opleidingen te hervatten zijn nog minder talrijk in aantal: 347 in 2010. Zij vertegenwoordigen slechts 4% van alle werklozen die zijn vrijgesteld om studies of opleidingen te hervatten.

De ratio van de vrijgestelden wegens het hervatten van studies of opleidingen ten opzichte van de uitkeringsgerechtigde werkzoekenden is nog kleiner dan de ratio van de vrijgestelden wegens beroepsopleiding: het gaat om 2,6% voor de <50-jarigen en om slechts 0,3% voor de 50-jarigen en +.

**Grafiek 22**



## 11. De werknemers die met de steun van de RVA hun loopbaan onderbreken

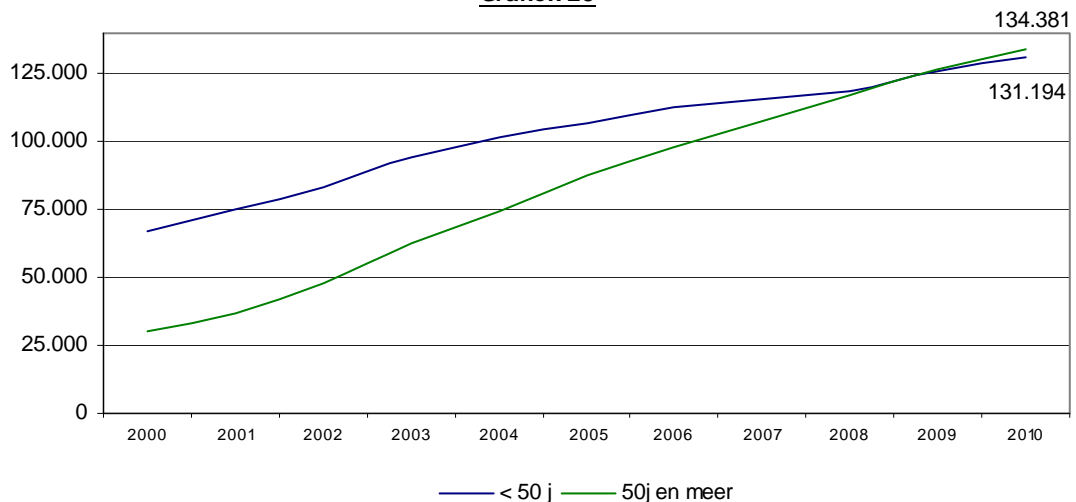
### 11.1. Vergelijkende evolutie van de onderbrekers van < 50 jaar / 50 jaar of meer

Tabel 36

Vergelijkende evolutie van het aantal gerechtigden op loopbaanonderbreking en tijdskrediet van <50jaar en van 50jaar en + volgens het type onderbreking

	< 50 jaar						50 jaar of +					
	Volledig		Vermindering		Totaal		Totaal		Vermindering		Volledig	
2000	24.453	100	42.524	100	66.978	100	100	30.316	100	27.058	100	3.258
2001	26.085	107	49.091	115	75.176	112	121	36.818	122	33.018	117	3.800
2002	25.490	104	57.569	135	83.059	124	157	47.638	161	43.463	128	4.175
2003	23.417	96	70.568	166	93.985	140	206	62.598	213	57.663	151	4.935
2004	22.690	93	79.026	186	101.715	152	246	74.696	254	68.774	182	5.922
2005	21.998	90	85.208	200	107.206	160	289	87.642	298	80.659	214	6.983
2006	21.965	90	91.019	214	112.983	169	323	97.977	337	91.114	211	6.863
2007	21.804	89	93.953	221	115.756	173	355	107.562	374	101.296	192	6.266
2008	21.517	88	96.868	228	118.385	177	387	117.293	413	111.770	169	5.523
2009	21.121	86	104.938	247	126.059	188	417	126.370	451	122.137	130	4.233
2010	21.016	86	110.177	259	131.194	196	443	134.381	483	130.712	113	3.669

Grafiek 23



Tijdens de laatste 10 jaar is het aantal gerechtigden op de verschillende onderbrekingsstelsels (met inbegrip van het tijdskrediet en de specifieke vormen) fors gestegen van 97.294 tot 265.575 eenheden (+173%). Die groei is nog heel wat groter als enkel wordt gekeken naar de 50-jarigen en ouder: +343%. Die stijging is hoofdzakelijk toe te schrijven aan de verhoging, in 2002, van de onderbrekingsuitkeringen voor de arbeidsduurvermindering met 1/5 in de privésector. Het is dus niet de volledige onderbreking die in de loop van die periode is aangegroeid want bij de –50-jarigen is ze zelfs teruggelopen: -14%. Ze is ook in aantal gedaald bij de 50-jarigen en ouder maar wel pas vanaf 2006. Het zijn de verschillende types van verminderde prestaties (cf. tabel 36) die het meeste succes kenden: hun aantal is 2,5 keer groter geworden bij de –50-jarigen (+159%) en vervijfvoudigd bij de 50-jarigen en ouder (+383%) door de hogere uitkeringen en door de evolutie van de participatie op de arbeidsmarkt boven de leeftijd van 50 jaar.

In de volgende tabellen geven wij de vergelijkende evolutie van de openbare sector (loopbaanonderbrekingsstelsel) en van de privésector (tijdskredietstelsel). Om de invloed van de geleidelijke invoering van het stelsel van het tijdskrediet in de privésector vanaf 2002 (daarvoor hingen alle werknemers af van het loopbaanonderbrekingsstelsel en dat zowel in de privé- als in de openbare sector) te neutraliseren, slaat de vergelijking op de periode 2006-2010. De zgn. « specifieke » vormen van onderbreking (ouderschapsverlof, medische bijstand en palliatieve zorgen) zijn bedoeld voor de beide sectoren.

**Tabel 37**

Vergelijkende evolutie van het aantal gerechtigden op gewone loopbaanonderbreking van <50jaar en van 50jaar en + volgens het type onderbreking

	< 50 jaar						50 jaar of +					
	Volledig		Vermindering		Totaal		Totaal		Vermindering		Volledig	
<b>2006</b>	5.126	100	25.307	100	30.433	100	100	41.893	100	38.159	100	3.733
<b>2007</b>	4.983	97	23.599	93	28.582	94	103	43.199	104	39.736	93	3.463
<b>2008</b>	4.869	95	22.823	90	27.692	91	107	44.694	109	41.535	85	3.159
<b>2009</b>	4.681	91	22.439	89	27.120	89	108	45.129	112	42.781	63	2.348
<b>2010</b>	4.434	86	21.836	86	26.270	86	110	45.939	115	44.047	51	1.892

Bij de gewone loopbaanonderbreking loopt de volledige onderbreking terug bij de –50-jarigen (-14%) en nog sterker bij de 50-jarigen en + (-49%). De vermindering van prestaties gaat er enkel bij de 50-jarigen en ouder op vooruit (+15%)

**Tabel 38**

Vergelijkende evolutie van het aantal gerechtigden op tijdskrediet van <50jaar en van 50jaar en + volgens het type onderbreking

	< 50 jaar						50 jaar of +					
	Volledig		Vermindering		Totaal		Totaal		Vermindering		Volledig	
<b>2006</b>	9.433	100	38.402	100	47.835	100	100	54.329	100	51.495	100	2.834
<b>2007</b>	9.008	95	40.475	105	49.483	103	114	62.184	116	59.741	86	2.444
<b>2008</b>	8.383	89	40.557	106	48.940	102	129	69.917	132	67.969	69	1.949
<b>2009</b>	7.632	81	42.421	110	50.053	105	143	77.693	148	76.318	48	1.374
<b>2010</b>	7.217	76	41.110	107	48.327	101	155	83.992	161	82.811	42	1.180

In het tijdskredietstelsel verliest de volledige onderbreking terrein bij de –50-jarigen (-24%) en nog meer bij de 50-jarigen en + (-58%). De verminderde prestaties kennen een veel groter succes boven de leeftijd van 50 jaar (+61%), terwijl de groei onder de leeftijd van 50 jaar beperkt blijft tot 7%.

**Tabel 39**

Vergelijkende evolutie van het aantal gerechtigden op de specifieke vormen van loopbaanonderbreking van <50jaar en van 50jaar en + volgens het type onderbreking

	< 50 jaar						50 jaar of +					
	Volledig		Vermindering		Totaal		Totaal		Vermindering		Volledig	
<b>2000</b>	5.766	100	3.389	100	9.155	100	100	385	100	226	100	159
<b>2001</b>	6.342	110	4.213	124	10.555	115	131	504	144	325	113	180
<b>2002</b>	6.549	114	6.821	201	13.371	146	178	684	206	465	138	219
<b>2003</b>	6.763	117	14.540	429	21.303	233	239	922	306	692	144	229
<b>2004</b>	6.789	118	19.484	575	26.273	287	308	1.186	410	926	164	261
<b>2005</b>	6.827	118	23.278	687	30.105	329	368	1.417	514	1.162	161	255
<b>2006</b>	7.405	128	27.310	806	34.716	379	456	1.755	646	1.460	186	295
<b>2007</b>	7.812	135	29.879	882	37.691	412	566	2.179	805	1.819	226	359
<b>2008</b>	8.266	143	33.488	988	41.754	456	697	2.682	1.003	2.267	261	415
<b>2009</b>	8.808	153	40.078	1.183	48.886	534	922	3.548	1.345	3.038	321	510
<b>2010</b>	9.366	162	47.231	1.394	56.597	618	1.157	4.451	1.706	3.854	375	596

Het zijn de thematische verloven (ouderschapsverlof, medische bijstand en palliatieve zorgen) die steeds meer succes oogsten en dat ook bij de 50-jarigen en ouder: de vermindering van prestaties en de volledige onderbreking ervan zijn fors toegenomen met respectievelijk 1.606% en 275%. Bij de –50-jarigen zijn de verminderde prestaties heel wat gegeerder dan de volledige onderbreking: +1.294% tegen +62%.



## 11.2 Vergelijkende verdeling van de onderbrekers van < 50 jaar / 50 jaar of meer

**Tabel 40**

Vergelijkende verdeling (<50jaar / 50jaar en +) van het aantal onderbrekers volgens onderbrekingsstelsel, type, geslacht en gewest (jaar 2010)

		< 50 jaar					50 jaar en +				
		Vlaanderen	Wallonië	Brussel	Land		Land		Vlaanderen	Wallonië	Brussel
<b>Gewone loopbaanonderbreking</b>	volledig	2.757	1.286	391	4.434	17%	4%	1.892	1.288	458	146
	halftijds	7.057	4.041	450	11.548	44%	50%	23.017	14.941	7.365	712
	verm. 1/3	230	132	26	388	1%	1%	623	338	253	32
	verm. 1/4	726	380	26	1.132	4%	3%	1.324	687	598	40
	verm. 1/5	6.291	2.096	380	8.767	33%	42%	19.082	12.587	5.843	651
	<b>Totaal</b>	<b>17.062</b>	<b>7.935</b>	<b>1.273</b>	<b>26.270</b>	<b>100%</b>	<b>100%</b>	<b>45.939</b>	<b>29.841</b>	<b>14.518</b>	<b>1.581</b>
<b>Tijdskrediet</b>	volledig	4.719	1.649	849	7.217	15%	1%	1.180	798	302	80
	halftijds	5.929	2.497	377	8.803	18%	35%	29.418	20.038	8.164	1.215
	verm. 1/5	24.001	6.972	1.334	32.307	67%	64%	53.394	38.616	11.829	2.949
	<b>Totaal</b>	<b>34.649</b>	<b>11.119</b>	<b>2.560</b>	<b>48.327</b>	<b>100%</b>	<b>100%</b>	<b>83.992</b>	<b>59.452</b>	<b>20.295</b>	<b>4.244</b>
<b>Specifieke vormen</b>	ouderschapsverlof	36.079	12.232	3.208	51.519	91%	10%	425	290	91	45
	medische bijstand	4.102	664	149	4.915	9%	89%	3.960	3.436	448	76
	palliatieve zorgen	145	13	5	163	0%	1%	65	57	7	2
	<b>Totaal</b>	<b>40.326</b>	<b>12.908</b>	<b>3.362</b>	<b>56.597</b>	<b>100%</b>	<b>100%</b>	<b>4.451</b>	<b>3.782</b>	<b>546</b>	<b>123</b>
<b>Algemeen totaal</b>		<b>92.037</b>	<b>31.962</b>	<b>7.195</b>	<b>131.194</b>			<b>134.381</b>	<b>93.075</b>	<b>35.358</b>	<b>5.948</b>

Bij de gewone loopbaanonderbreking (openbare sector) tellen we meer onderbrekers van jonger dan 50 jaar die opteren voor een volledige onderbreking: 17% tegen 4% voor de 50-jarigen en +. De helft van de onderbrekers van 50 jaar of ouder kiest voor een halftijdse baan (50%); de vermindering van de prestaties met 1/5 komt met 42% op de tweede plaats.

In het tijdskredietstelsel (privésector) kent de volledige onderbreking eveneens meer succes bij de –50-jarigen (15% tegen 1% bij de 50-jarigen en +). Het aantal onderbrekers van dat type daalde van 3.071 in 2005 tot 1.180 in 2010. Omgekeerd is de vermindering tot een halftijdse job het meest geliefd bij de 50-jarigen en + (35% tegen 18% voor de –50-jarigen). Het is echter de vermindering met 1/5 die in de meerderheid van de gevallen primeert, en dat zowel bij de –50-jarigen (67%) als bij de +50-jarigen (64%). In de privésector kreeg die formule een boost door het verhogen van de uitkering vanaf 2002.

De keuze voor de thematische verlopen (alle sectoren) verschilt logischerwijs helemaal in beide leeftijdsklassen: de –50-jarigen opteren massaal voor ouderschapsverlof (91%). Het omgekeerde geldt voor de 50-jarigen en + die bijna uitsluitend voor medische bijstand kiezen (89%).

Ongeacht de leeftijd wordt in Vlaanderen (85%) veel meer gebruik gemaakt van het verlof voor medische bijstand dan in Wallonië (12,5%) en Brussel (2,5%). Hetzelfde geldt voor het verlof om palliatieve zorgen te verstrekken.