
EVOLUTIES VAN HET BBP EN VAN DE
WERKLOOSHEID MET ELKAAR GEKRUIST

INHOUDSOPGAVE

1. INLEIDING	1
2. EVOLUTIE VAN HET BBP IN VOLUME.....	1
3. GEKRUISTE EVOLUTIE VAN DE VERGOEDE VOLLEDIGE WERKLOOSHEID EN VAN HET BBP.....	2
4. GEKRUISTE EVOLUTIE VAN DE TIJDELIJKE WERKLOOSHEID EN VAN HET BBP.....	3
5. RATIO VAN DE VERGOEDE VOLLEDIGE WERKLOOSHEID / BEROEPSBEVOLKING.....	4
5.1. DE BEROEPSBEVOLKING IN BREDE ZIN.....	4
6. RATIO VAN DE TIJDELIJKE WERKLOOSHEID / ARBEIDERSPOPULATIE	5
7. CONCLUSIE.....	5
BIJLAGEN:.....	6

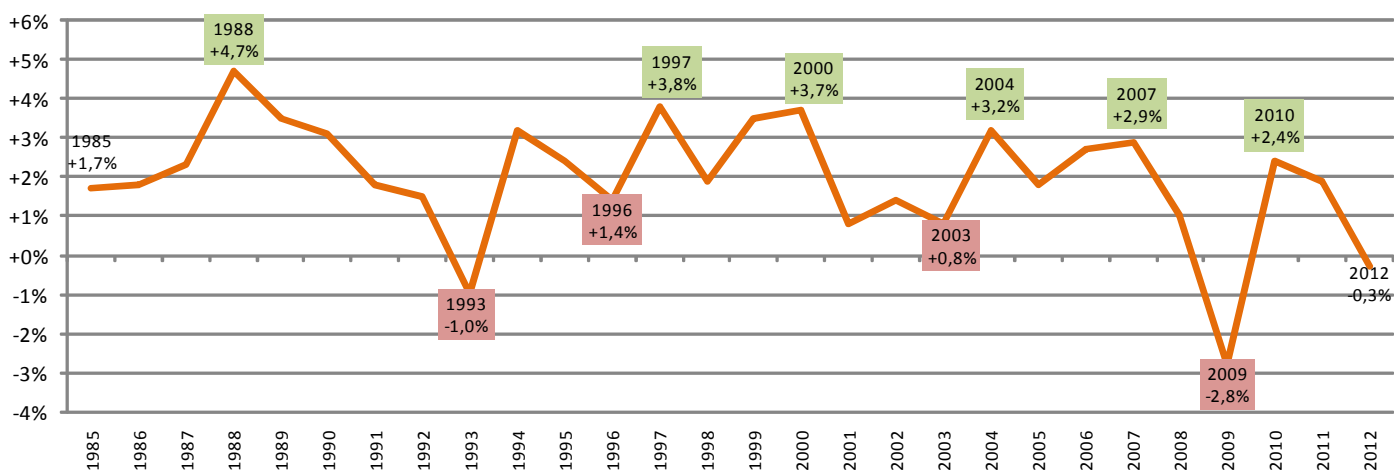
1. INLEIDING

In deze korte studie analyseren we het verband tussen de evolutie van de volledige en de tijdelijke werkloosheid enerzijds en de evolutie van het bruto binnenlands product van de laatste 28 jaar anderzijds.

2. EVOLUTIE VAN HET BBP IN VOLUME

“Het bbp is de bevoorrechte indicator om het begrip “economische groei” te illustreren”¹. “Het bbp in volume wordt uitgedrukt in gedeflateerde munteenheid. In dit geval gaat het om het corrigeren van de inflatiegegevens, d.w.z. ze terugbrengen tot constante prijzen. We stellen dan enkel de creatie van rijkdom vast”².

GRAFIEK 1 ³
EVOLUTIE VAN HET BBP IN VOLUME OP JAARBASIS (J / J-1)



De evolutie van het bbp toont opeenvolgende momenten van groei en daling van de groei. De grootste daling situeert zich in 2009 toen de *subprime*-crisis het hardst toesloeg. Maar ook 1993 was een jaar waarin zich een daling voordeed (-1%).

¹ Cf. Arnaud Bilek en Alain Henriot, « Analyse conjoncturelle pour l'entreprise » (*Conjuncturele analyse voor de onderneming*), Groupe De Boeck, 2011.

² Cf. M. Montoussé, « La production, fruit du capital et du travail » (*Productie, de vrucht van kapitaal en arbeid*), Cahiers français nr. 315, juli-augustus 2003.

³ Als bijlage vindt u de brontabellen voor de grafieken.

In de loop van de onderzochte periode blijken de pieken van sterke groei geleidelijk aan kleiner te worden: hoewel we in 1988 nog een groei optekenden van 4,7%, liggen de groeipeken sindsdien rond de 3%, en sinds 2007 zelfs onder de 3%. Als we de groei berekenen in schijven van 5 jaar, tekenen we voor de laatste periode (2008-2012) de laagste groei op (+1,2%) (cf. tabel 1 als bijlage).

3. GEKRUISTE EVOLUTIE VAN DE VERGOEDE VOLLEDIGE WERKLOOSHEID IN RUIME ZIN EN VAN HET BBP

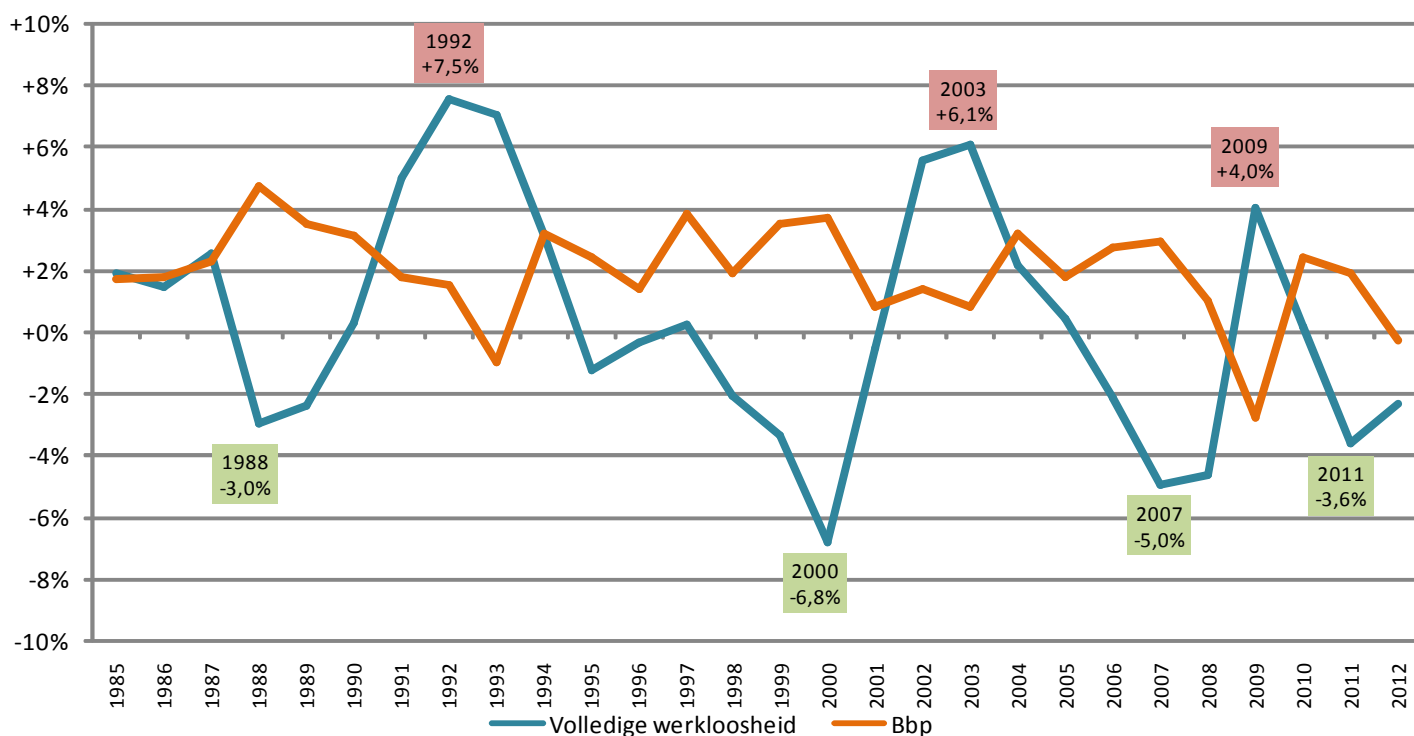
Om de evolutie van de vergoede volledige werkloosheid te meten, moet het te beperkte prisma van de UVW-WZ worden uitgebreid (versie persmededeling) om te proberen de impact te neutraliseren van sommige reglementaire maatregelen die sinds 1985 werden genomen en die een “artificiële” daling van het werkaanbod op de arbeidsmarkt hebben veroorzaakt. Het gaat voornamelijk om vrijstellingen voor oudere werklozen en vrijstellingen om sociale en familiale redenen.

De integratie van de bruggepensioneerden in de vergoede volledige werkloosheid in de brede zin wordt overigens gerechtvaardigd door het feit dat het gaat om oudere werklozen die bovendien een bedrijfstoeslag krijgen, wat duidelijk blijkt uit de nieuwe benaming “werklozen met bedrijfstoeslag”.

In totaal bestaat de vergoede volledige werkloosheid dus uit (al dan niet vrijgestelde) volledig werklozen en werklozen met bedrijfstoeslag (de vroegere bruggepensioneerden).

GRAFIEK 2

GEKRUISTE EVOLUTIE VAN DE VERGOEDE VOLLEDIGE WERKLOOSHEID IN RUIME ZIN EN VAN HET BBP OP JAARBASIS (J / J-1)



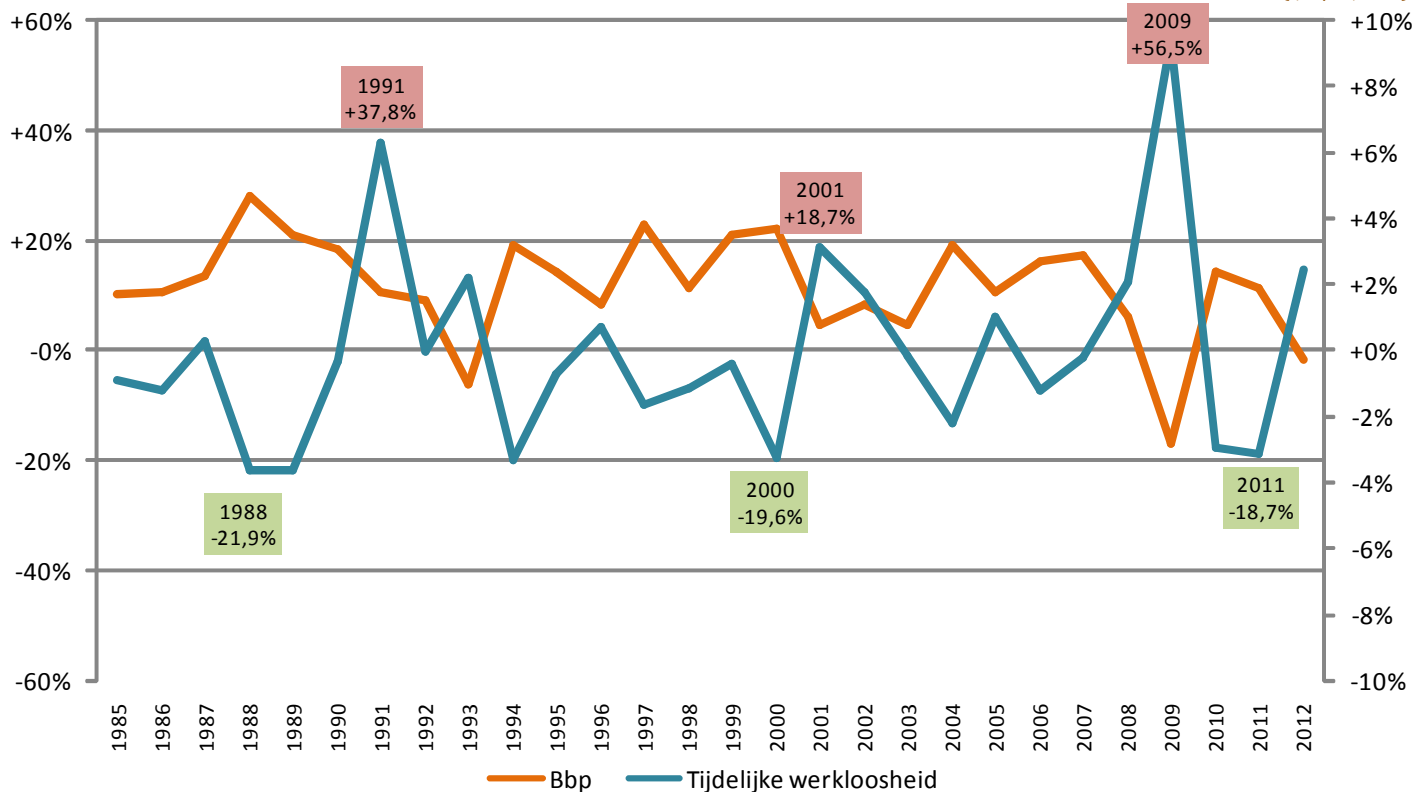
Tussen 1985 en 2012 vertoont de evolutie van de vergoede volledige werkloosheid in ruime zin dezelfde schommelingen als het bbp, maar dan in tegengestelde richting: als de groei toeneemt, daalt de werkloosheid en omgekeerd. Op het einde van de onderzochte periode lijkt de evolutie van het bbp echter in een mindere mate dan eerst haar weerslag te hebben op de werkloosheid: de afstand tussen de 2 curves wordt mettertijd kleiner.

4. GEKRUISTE EVOLUTIE VAN DE TIJDELIJKE WERKLOOSHEID EN VAN HET BBP

In deze studie wordt de tijdelijke werkloosheid in haar geheel beschouwd, alle redenen samen dus (economische redenen, slecht weer, overmacht, enz.). Daardoor kan de breuk in de gegevensreeksen worden vermeden die resulteert uit de verplichting die op 1 maart 1994 werd ingevoerd om elke maand de 1^{ste} dag tijdelijke werkloosheid wegens slecht weer aan te geven. Daaruit volgde een gevoelige daling van het aantal aangegeven dagen wegens slecht weer.

GRAFIEK 3

GEKRUISTE EVOLUTIE VAN DE TIJDELIJKE WERKLOOSHEID EN VAN HET BBP OP JAARBASIS (J / J-1)



Allereerst herhalen we dat de tijdelijke werkloosheid sneller reageert op de evolutie van het bbp dan de volledige werkloosheid. Aangezien onze analyse gebaseerd is op jaargegevens, doet dat verschil van enkele maanden zich hier niet voor.

De evolutie van de tijdelijke werkloosheid varieert, zowel naar boven als naar beneden, veel sterker dan de evolutie van de volledige werkloosheid. Ook hebben we, om die evolutie te vergelijken met die van het bbp, verschillende graduaties gebruikt (-60/+60 voor de tijdelijke werkloosheid; -10/+10 voor het bbp). Over de volledige periode zijn de 2 evoluties vergelijkbaar, maar dan wel in tegengestelde zin: als de groei toeneemt, krimpt de tijdelijke werkloosheid en omgekeerd. Anders dan bij de volledige werkloosheid daalt de omvang van de variaties van de tijdelijke werkloosheid niet op het einde van de bestudeerde periode; tijdens de recentste crisis, die ook de ernstigste was, heeft de tijdelijke werkloosheid op die manier een piek gekend van +56,5% op jaarbasis, d.i. de hoogste piek sinds 1985.

5. RATIO VAN DE VERGOEDE VOLLEDIGE WERKLOOSHEID IN RUIME ZIN / BEROEPSBEVOLKING IN RUIME ZIN

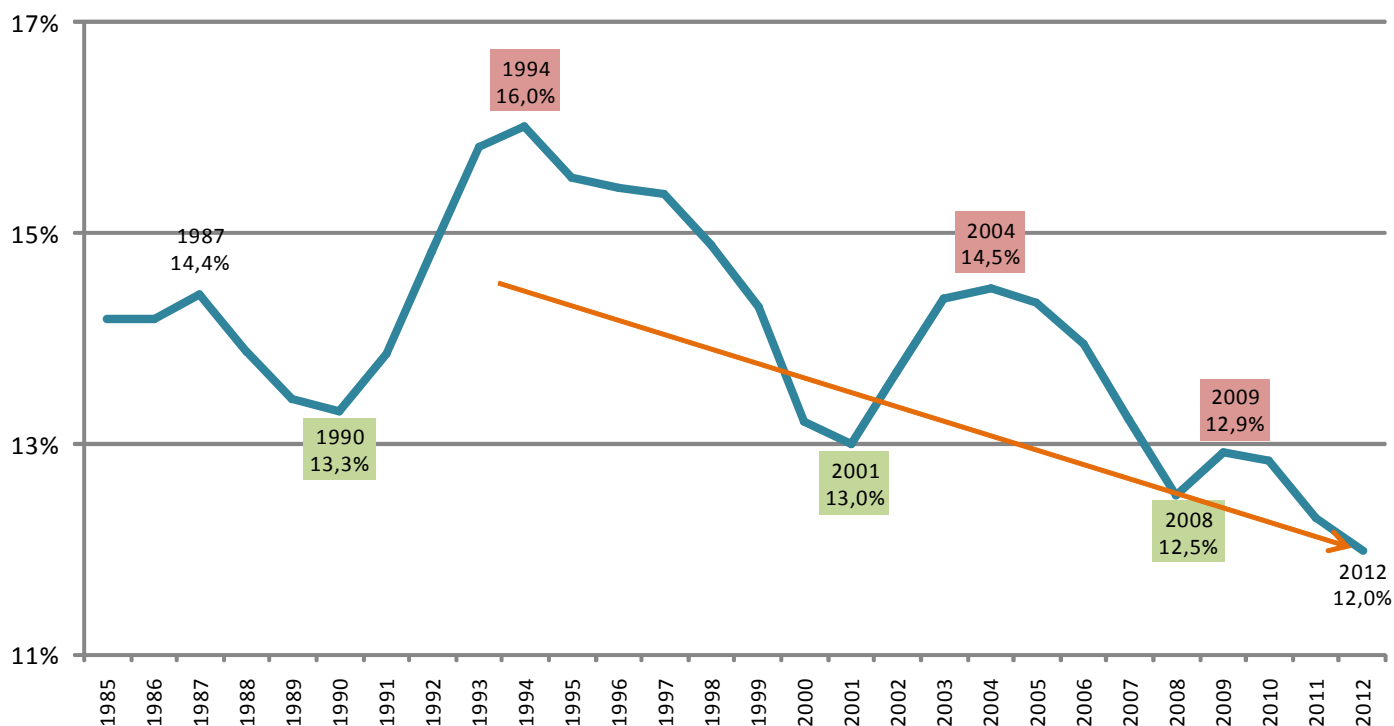
Om de omvang van de volledige werkloosheid te ramen als maatregel ter vrijwaring van een vervangingsinkomen voor de beroepsbevolking, hebben we het verband berekend tussen de vergoede volledige werkloosheid in brede zin en de beroepsbevolking in brede zin.

5.1. DE BEROEPSBEVOLKING IN BREDE ZIN

Aangezien sommige inactieve personen opgenomen zijn in de vergoede volledige werkloosheid in brede zin doordat ze uitkeringen krijgen zonder werkzoekend te zijn, hebben we ze ook geïntegreerd in de beroepsbevolking (werk + werkloosheid) om een beroepsbevolking te vormen in brede zin.

GRAFIEK 4

EVOLUTIE VAN DE RATIO VOLLEDIGE WERKLOOSHEID IN RUIME ZIN / BEROEPSBEVOLKING IN RUIME ZIN



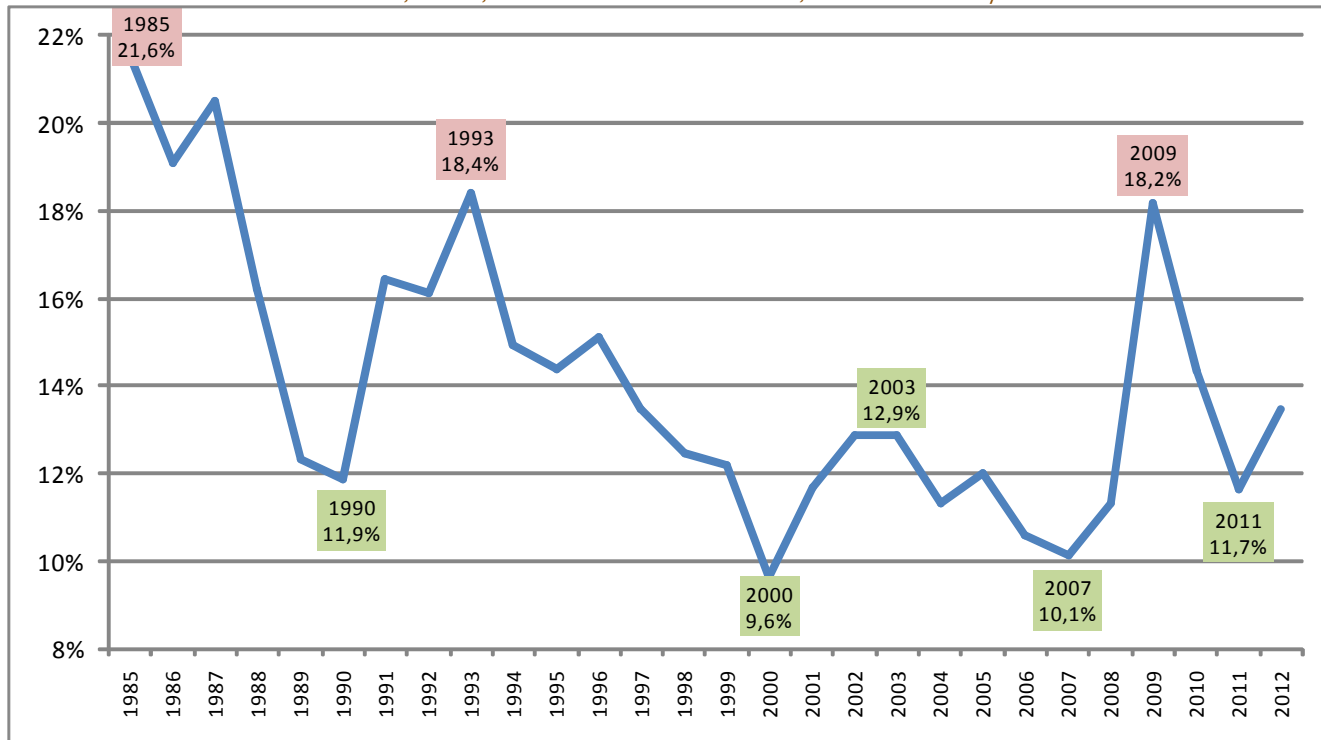
De ratio UVW/BB schommelt ook over de volledige periode en vertoont dezelfde variaties als het bbp. Tijdens de recentste crisis blijft de impact van de daling van het bbp (-2,8% in 2009) op de stijging van de ratio toch beperkt. De ratio stijgt slechts van 12,5% tot 12,9%. Sinds 1994 tot slot vertoont die ratio een duidelijk dalende trend. Ze bereikt haar laagste peil in 2012 (12%).

6. RATIO VAN DE TIJDELIJKE WERKLOOSHEID BIJ ARBEIDERS / ARBEIDERSPOPULATIE

Om de omvang te ramen van de tijdelijke werkloosheid als maatregel voor het aan het werk houden van de arbeiders in geval van conjuncturele achteruitgang, hebben we het verband berekend tussen de tijdelijke werkloosheid bij arbeiders en de arbeiderspopulatie uit de privésector⁴.

GRAFIEK 5

EVOLUTIE VAN DE RATIO TIJDELIJKE WERKLOOSHEID BIJ ARBEIDERS / ARBEIDERSPOPULATIE



Deze ratio schommelt tot het dubbele naargelang van de economische toestand van het land: in 2000 en in 2007, toen het bbp respectievelijk steeg met 3,7% en 2,9%, lag deze ratio op haar laagste punt: respectievelijk 9,6% en 10,1%. In 2009, toen de crisis het hardst toesloeg, was ze bijna twee keer zo groot: 18,2%.

7. CONCLUSIE

- Over de volledige periode blijkt er een duidelijk verband tussen de economische groei en de vergoede volledige werkloosheid te zijn. Op het einde van de onderzochte periode heeft een zwakke of negatieve groei evenwel minder weerslag op een stijging van de werkloosheid, die dus beter lijkt te weerstaan aan de evolutie van de conjunctuur.

- Het verband tussen de economische groei en de tijdelijke werkloosheid is nog uitgesprokener. Op het einde van de periode stellen we geen lagere schommelingen vast van de tijdelijke werkloosheid bij een zwakke of negatieve groei.

- De ratio vergoede volledige werkloosheid (in ruime zin)/beroepsbevolking (in ruime zin) varieert in functie van de economische toestand. Ze vertoont echter een neerwaartse trend tussen 1994 en 2012, het jaar waarop deze ratio zijn laagste peil laat optekenen.

- De ratio tijdelijke werkloosheid bij arbeiders/arbeiderspopulatie en de economische toestand schommelen ook op gecorreleerde wijze: op het ergste punt van de crisis, in 2009, werd bijna een arbeider op vijf ondersteund door de maatregel van de tijdelijke werkloosheid.

⁴ Sinds 2009 kunnen ook bedienden tijdelijk werkloos worden, maar gelet op hun beperkt aantal, houden we daar hier geen rekening mee.

BIJLAGEN:

Tabel 1 : Evolutie van het bbp in volume op jaarbasis en over 5 jaar⁵

	Evolutie van het bbp	
	jaarbasis	over 5 jaar
1985	+1,7%	
1986	+1,8%	
1987	+2,3%	
1988	+4,7%	
1989	+3,5%	
1990	+3,1%	+14,6%
1991	+1,8%	
1992	+1,5%	
1993	-1,0%	
1994	+3,2%	
1995	+2,4%	+9,8%
1996	+1,4%	
1997	+3,8%	
1998	+1,9%	
1999	+3,5%	
2000	+3,7%	+9,7%
2001	+0,8%	
2002	+1,4%	
2003	+0,8%	
2004	+3,2%	
2005	+1,8%	+11,0%
2006	+2,7%	
2007	+2,9%	
2008	+1,0%	
2009	-2,8%	
2010	+2,4%	+1,2%
2011	+1,9%	
2012	-0,3%	

Bron: Eurostat

Tabel 2: De evoluties van de vergoede volledige werkloosheid in ruime zin⁶ en van het bbp op jaarbasis met elkaar gekruist

	Evolutie van het bbp	Volledige werkloosheid in ruime zin	Evolutie volledige werkloosheid
1985	+1,7%	606.291	+1,9%
1986	+1,8%	615.177	+1,5%
1987	+2,3%	630.833	+2,5%
1988	+4,7%	611.932	-3,0%
1989	+3,5%	597.387	-2,4%
1990	+3,1%	599.228	+0,3%
1991	+1,8%	628.870	+4,9%
1992	+1,5%	676.267	+7,5%
1993	-1,0%	723.844	+7,0%
1994	+3,2%	746.612	+3,1%
1995	+2,4%	737.381	-1,2%
1996	+1,4%	734.927	-0,3%
1997	+3,8%	736.474	+0,2%
1998	+1,9%	721.227	-2,1%
1999	+3,5%	697.208	-3,3%
2000	+3,7%	649.846	-6,8%
2001	+0,8%	646.455	-0,5%
2002	+1,4%	682.304	+5,5%
2003	+0,8%	723.613	+6,1%
2004	+3,2%	739.075	+2,1%
2005	+1,8%	742.425	+0,5%
2006	+2,7%	726.662	-2,1%
2007	+2,9%	690.662	-5,0%
2008	+1,0%	658.590	-4,6%
2009	-2,8%	685.125	+4,0%
2010	+2,4%	686.192	+0,2%
2011	+1,9%	661.223	-3,6%
2012	-0,3%	645.790	-2,3%

Bronnen: Eurostat en RVA

⁵ De evolutie over 5 jaar is gebaseerd op absolute cijfers die beschikbaar zijn op Belgostat vanaf het jaar 1998 ; voor de voorgaande periodes gaat het gewoon om de som van de jaarlijkse evoluties.

⁶ UVW-WZ, oudere vrijgestelde UVW-WZ, UVW-WZ vrijgesteld om sociale en familiale redenen, werklozen met een bedrijfstoelag.

Tabel 3: De evoluties van de tijdelijke werkloosheid⁷ en van het bbp op jaarbasis met elkaar gekruist

	Evolutie van het bbp	Tijdelijke werkloosheid	Evolutie tijdelijke werkloosheid
1985	+1,7%	237.377	-5,6%
1986	+1,8%	220.021	-7,3%
1987	+2,3%	223.996	+1,8%
1988	+4,7%	174.853	-21,9%
1989	+3,5%	136.550	-21,9%
1990	+3,1%	133.735	-2,1%
1991	+1,8%	184.221	+37,8%
1992	+1,5%	183.621	-0,3%
1993	-1,0%	207.940	+13,2%
1994	+3,2%	166.658	-19,9%
1995	+2,4%	159.329	-4,4%
1996	+1,4%	166.419	+4,5%
1997	+3,8%	150.085	-9,8%
1998	+1,9%	139.650	-7,0%
1999	+3,5%	136.467	-2,3%
2000	+3,7%	109.742	-19,6%
2001	+0,8%	130.230	+18,7%
2002	+1,4%	144.217	+10,7%
2003	+0,8%	142.810	-1,0%
2004	+3,2%	123.701	-13,4%
2005	+1,8%	131.215	+6,1%
2006	+2,7%	121.514	-7,4%
2007	+2,9%	119.949	-1,3%
2008	+1,0%	134.736	+12,3%
2009	-2,8%	210.864	+56,5%
2010	+2,4%	173.286	-17,8%
2011	+1,9%	140.847	-18,7%
2012	-0,3%	161.340	+14,5%

Bronnen: Eurostat en RVA

Tabel 4: Evolutie van de ratio volledige werkloosheid in ruime zin / beroepsbevolking in ruime zin⁸

	Volledige werkloosheid	Beroepsbevolking	Ratio
1985	606.291	4.275.858	14,2%
1986	615.177	4.336.719	14,2%
1987	630.833	4.373.435	14,4%
1988	611.932	4.408.284	13,9%
1989	597.387	4.447.886	13,4%
1990	599.228	4.499.585	13,3%
1991	628.870	4.542.003	13,8%
1992	676.267	4.559.664	14,8%
1993	723.844	4.576.135	15,8%
1994	746.612	4.663.377	16,0%
1995	737.381	4.746.489	15,5%
1996	734.927	4.763.882	15,4%
1997	736.474	4.792.223	15,4%
1998	721.227	4.844.470	14,9%
1999	697.208	4.871.820	14,3%
2000	649.846	4.916.624	13,2%
2001	646.455	4.973.083	13,0%
2002	682.304	4.988.763	13,7%
2003	723.613	5.029.037	14,4%
2004	739.075	5.105.586	14,5%
2005	742.425	5.174.655	14,3%
2006	726.662	5.211.487	13,9%
2007	690.662	5.218.284	13,2%
2008	658.590	5.265.092	12,5%
2009	685.125	5.303.093	12,9%
2010	686.192	5.343.563	12,8%
2011	661.223	5.374.263	12,3%
2012	645.790	5.384.144	12,0%

Bronnen: Belgostat en RVA

⁷ Alle stelsels samen in fysieke eenheden

⁸ Inclusief de inactieven in de vergoede volledige werkloosheid in ruime zin

Tabel 5: Evolutie van de ratio tijdelijke werkloosheid bij arbeiders⁹ / arbeiderspopulatie

	Tijdelijke werkloosheid arbeiders	Arbeiders	Ratio
1985	237.377	1.097.780	21,6%
1986	220.021	1.152.683	19,1%
1987	223.996	1.091.997	20,5%
1988	174.853	1.079.505	16,2%
1989	136.550	1.107.934	12,3%
1990	133.735	1.127.169	11,9%
1991	184.221	1.119.036	16,5%
1992	183.621	1.137.384	16,1%
1993	207.940	1.130.386	18,4%
1994	166.658	1.115.722	14,9%
1995	159.329	1.108.023	14,4%
1996	166.419	1.100.259	15,1%
1997	150.085	1.112.780	13,5%
1998	139.650	1.118.764	12,5%
1999	136.467	1.117.384	12,2%
2000	109.742	1.141.253	9,6%
2001	130.230	1.114.615	11,7%
2002	144.217	1.120.087	12,9%
2003	142.810	1.106.929	12,9%
2004	123.701	1.093.755	11,3%
2005	131.215	1.091.652	12,0%
2006	121.514	1.146.769	10,6%
2007	119.949	1.183.360	10,1%
2008	134.736	1.189.653	11,3%
2009	208.450	1.147.095	18,2%
2010	168.787	1.175.873	14,4%
2011	139.435	1.195.030	11,7%
2012	159.825	1.187.884	13,5%

Bronnen: FOD Economie en RVA

⁹ Het gaat hierbij om het gemiddeld aantal betalingen per maand; als men het aantal verschillende personen per jaar beschouwt blijkt dat het aantal arbeiders dat beroep doet op tijdelijke werkloosheid nog groter is.