

Volledige en tijdelijke werkloosheid volgens nationaliteit

*in de periode van 2008 tot 2013
(met focus op de dienstenchequesector)*

Inhoudstafel:

1	INLEIDING	1
2	EVOLUTIE VAN DE WERKGELEGENHEID VAN DE LOONTREKKENDEN VOLGENS NATIONALITEIT (2008-2012)	2
3	EVOLUTIE VAN DE VOLLEDIGE WERKLOOSHEID VOLGENS NATIONALITEIT VOOR ALLE SECTOREN SAMEN (2010-2013)	4
3.1	<i>Analyse van de volledige werkloosheid (2010-2013)</i>	4
3.2	<i>Analyse van de ratio volledige werkloosheid/werkgelegenheid (2011-2012)</i>	5
4	EVOLUTIE VAN DE TIJDELIJKE WERKLOOSHEID VOOR ALLE SECTOREN SAMEN VOLGENS NATIONALITEIT (2010-2013)	6
4.1	<i>Analyse van de tijdelijke werkloosheid (2010-2013)</i>	6
4.2	<i>Analyse van de ratio tijdelijke werkloosheid/werkgelegenheid (2011)</i>	6
5	ZOOM OP DE DIENSTENCHEQUESECTOR VOLGENS NATIONALITEIT	7
5.1	<i>Analyse van de werkgelegenheid in de dienstenchequesector (2008-2012)</i>	7
5.2	<i>Analyse van de volledige werkloosheid in de dienstenchequesector (2009-2012)</i>	8
5.3	<i>Analyse van de tijdelijke werkloosheid in de dienstenchequesector (2008-2012)</i>	10
6	VERGELIJKENDE ANALYSE (2011 EN 2012) VAN DE DIENSTENCHEQUESECTOR TEN OPZICHTE VAN ALLE SECTOREN SAMEN	11
6.1	<i>Analyse van de werkgelegenheid (2011 - 2012)</i>	11
6.2	<i>Analyse van de volledige werkloosheid (2011 - 2012)</i>	12
6.3	<i>Analyse van de tijdelijke werkloosheid (2011 - 2012)</i>	13
7	VERGELIJKENDE EVOLUTIE VAN DE RATIO'S VOLLEDIGE (TIJDELIJKE) WERKLOOSHEID/WERKGELEGENHEID LOONTREKKENDEN (2008-2012)	14
8	BESLUITEN	19

1

Inleiding

In deze studie bekijken we eerst de evolutie van de werkgelegenheid van de loontrekkenden en vervolgens de tijdelijke (TW) en de volledige werkloosheid (VW) voor alle sectoren samen, telkens specifiek gericht op de verdeling volgens nationaliteit. Hoewel de beschouwde periode slaat op de jaren 2008 tot 2012/2013, blijven we wel gebonden aan de beschikbaarheid van de gegevens in de interne en externe databases. Daarom konden we niet voor alle geanalyseerde gegevensreeksen eenzelfde tijdsperiode vergelijken.

Alle betrokken nationaliteiten werden gegroepeerd in vier verschillende nationaliteitsklassen:

1. personen met de Belgische nationaliteit;
2. personen uit de EU-15 maar zonder België;
3. personen uit de nieuwe EU-lidstaten (EU-12);
4. personen uit landen van buiten de Europese Unie.

De gegevens met betrekking tot de beide genoemde uitkeringsstelsels (VW en TW) worden geanalyseerd ten opzichte van de cijfers over de werkgelegenheid van de loontrekkenden in ruime zin.

In tweede instantie zoomen we in op dezelfde gegevensverdeling volgens nationaliteitskenmerk voor de werkgelegenheid enerzijds en de volledige en tijdelijke werkloosheid anderzijds, maar nu beperkt tot de dienstchequesector. We gaan daarbij op dezelfde manier tewerk als bij de analyse voor alle sectoren samen, met bijzondere aandacht voor de ratio's ten opzichte van de statistieken van de werkgelegenheid van de loontrekkenden in de sector.

Omwille van het feit dat relevante gegevens soms slechts voor een deel beschikbaar waren¹, diende het gewenste bestek van deze studie voor bepaalde items te worden afgebakend tot minder congruente periodes en datareeksen. In eerste instantie geven we de informatie weer voor alle beschikbare periodes, ook al lopen de bestudeerde jaartallen niet altijd parallel. Daarna vatten we dit alles samen in een vergelijkend overzicht met uitsluitend gelijklopende gegevensreeksen, meer bepaald voor de jaren 2011 en 2012.

Ten slotte worden nog een aantal syntheses Tabellen met de ratio's van VW en TW t.o.v. de werkgelegenheid per nationaliteitsgroep voor alle sectoren en voor de dienstchequesector geanalyseerd en de daarbij vastgestelde verschillen worden besproken in het licht van een meer globale evolutie over de hele periode van 2008 tot 2012.

¹ Per hoofdstuk wordt aangegeven welke cijfers wel of niet beschikbaar zijn.

2

Evolutie van de werkgelegenheid van de loontrekkenden volgens nationaliteit (2008-2012)

In dit deel bekijken we eerst de evolutie van de werkgelegenheid van de loontrekkenden om zo te beschikken over een breder perspectief als achtergrond waartegen de gegevens over de (volledige en tijdelijke) werkloosheid kunnen worden geplaatst.

De binnenlandse werkgelegenheid bestaat uit alle in België tewerkgestelde personen die betaalde arbeid verrichten in een in België gevestigde productie-eenheid, voor zover het gaat om een hoofdactiviteit. Die groep van werknemers omvat alle loontrekkenden, zelfstandigen en helpers tewerkgesteld in arbeidsplaatsen bij de in België gevestigde productie-eenheden.

De onderstaande tabel 1 geeft voor de jaren 2008 tot 2012² de evolutie van de werkgelegenheid van de loontrekkenden in absolute cijfers weer. Die tabel houdt geen rekening met de zelfstandigen en de helpers.

Tabel 1

Evolutie van de werkgelegenheid van de loontrekkenden³ volgens nationaliteitsgroep (2008-2012)

Nationaliteit	2008	2009	2010	2011	2012	evolutie 2008-2012
België	3 378 278	3 345 632	3 334 658	3 355 967	3 347 438	-0,9%
EU-15 zonder België	235 710	234 026	240 343	244 228	250 326	+6,2%
Nieuwe lidstaten (EU-12)	28 034	37 237	46 269	54 982	63 728	+127,3%
Niet-EU	103 978	115 105	135 730	153 823	149 508	+43,8%
Totaal	3 746 000	3 732 000	3 757 000	3 809 000	3 811 000	+1,7%

Bron: FOD WASO

De werkgelegenheid van de loontrekkenden in ons land is in de periode 2008-2012 gestegen met 1,7 %. Verdeeld naar nationaliteitsgroep zien we wel een sterke variatie volgens de nationaliteit.

Zo nam de werkgelegenheid van de loontrekkenden met de Belgische nationaliteit – die overigens het merendeel van de gevallen uitmaken – af met - 0,9%. De werkgelegenheid van de inwoners van de nieuwe EU-lidstaten steeg daarentegen met 127,3%. Drie landen (Polen, Roemenië en Bulgarije) vertegenwoordigen 89% van de werkenden in die groep. Ook het aantal loontrekkenden met een nationaliteit van buiten de Europese Unie is op vier jaar tijd sterk gegroeid (+ 43,8%). De globale toename van de werkgelegenheid in die periode is dus louter toe te schrijven aan het toegenomen aantal werknemers met een niet-Belgische nationaliteit.

Merk op dat de verschillende evolutie van de werknemers volgens nationaliteit in de eerste plaats verklaard wordt door de evolutie van de bevolking op arbeidsleeftijd (15 tot 64 jaar), die grote verschillen vertoont volgens nationaliteit. Tabel 2 toont een sterke stijging van de bevolking op arbeidsleeftijd in de groep van de nieuwe EU-lidstaten (EU-12): + 98,2 % tussen 2008 en 2012.

² Alle gegevens betreffende de werkgelegenheid in deze studie hebben betrekking op de loontrekkenden.

³ Aangezien wij op basis van de nationaliteit niet beschikken over de verdeling van de loontrekkenden volgens het contract van arbeider of bediende, slaan de gegevens in deze tabel op het geheel van de loontrekkenden.

Tabel 2

Evolutie van van de bevoling op arbeidsleeftijd (15 tot 64 jaar) volgens nationaliteitsgroep (2008-2012)

Nationaliteit	2008	2009	2010	2011	2012	evolutie 2008-2012
België	6 432 600	6 446 900	6 478 000	6 464 400	6 476 600	+ 0,7%
EU-15 zonder België	390 100	409 500	398 300	395 000	389 900	- 0,1%
Nieuwe lidstaten (EU-12)	45 000	53 100	72 700	83 300	89 200	+ 98,2%
Niet-EU	205 600	216 000	227 800	276 900	286 300	+ 39,3%
Totaal	7 073 300	7 125 500	7 176 800	7 219 600	7 242 000	+ 2,4%

De volgende tabel geeft daarnaast ook de evolutie weer van de respectievelijke aandelen van de verschillende weerhouden nationaliteitsgroepen in het totaal van het aantal loontrekkenden in ons land tijdens dezelfde periode.

Tabel 3

Evolutie van de verdeling van de loontrekkenden volgens nationaliteitsgroep (2008-2012)

Nationaliteit	2008	%-aandeel	2009	%-aandeel	2010	%-aandeel	2011	%-aandeel	2012	%-aandeel
België	3 378 278	90,2 %	3 345 632	89,6 %	3 334 658	88,8 %	3 355 967	88,1 %	3 347 438	87,8 %
EU-15 zonder België	235 710	6,3 %	234 026	6,3 %	240 343	6,4 %	244 228	6,4 %	250 326	6,6 %
Nieuwe lidstaten (EU-12)	28 034	0,7 %	37 237	1,0 %	46 269	1,2 %	54 982	1,4 %	63 728	1,7 %
Niet-EU	103 978	2,8 %	115 105	3,1 %	135 730	3,6 %	153 823	4,0 %	149 508	3,9 %
Totaal	3 746 000	100,0 %	3 732 000	100,0 %	3 757 000	100,0 %	3 809 000	100,0 %	3 811 000	100,0 %

Bron: FOD WASO

In tabel 3 zien we dat het relatief gewicht van de Belgische loontrekkenden in de hele populatie tewerkgestelden afneemt van 90,2% in 2008 tot 87,8% in 2012. Het aandeel van de EU-15-lidstaten zonder België blijft nagenoeg constant rond 6,5%. Tegelijk stijgen de aandelen van de nationaliteitsgroep met de 'nieuwe lidstaten EU-12' van 0,7% naar 1,7% en van de 'niet-EU-lidstaten' van 2,8% naar 3,9%. Daaruit blijkt dus duidelijk dat het gewicht van die nationaliteitsgroepen in de totale verdeling nog relatief beperkt blijft ondanks de soms sterke procentuele toename tijdens die periode.

3

Evolutie van de volledige werkloosheid volgens nationaliteit voor alle sectoren samen (2010-2013)

Na de werkgelegenheid van de loontrekkenden bekijken we vervolgens de evolutie van de volledige werkloosheid, verdeeld naar nationaliteitsgroep. De analyse⁴ is gebaseerd op de beschikbare gegevens voor de jaren 2010-2013. Per jaar wordt het aantal verschillende personen weergegeven die in de loop van dat jaar een uitkering ontvingen en als dusdanig in de laatst betaalde referentemaand het statuut van werkzoekende uitkeringsgerechtigde volledig werkloze (UVW-WZ)⁵ toegewezen kregen.

Voor alle duidelijkheid willen wij hier opmerken dat het geen maandgemiddelden van de betalingen betreft maar wel verschillende personen, waardoor er dus aanzienlijke verschillen bestaan tussen de hier vermelde cijfers en de cijfers die worden gepubliceerd in onze maandelijkse, trimestriële en jaarlijkse statistieken.

Bovendien is de groep van de 'niet-werkzoekende volledig werklozen' in deze analyse niet opgenomen. Die groep bestaat uit de vrijgestelde oudere werklozen, de werklozen vrijgesteld om sociale en familiale redenen, de vrijgestelde werklozen na vrijwillig deeltijdse arbeid, de werklozen vrijgesteld voor het volgen van studies of opleidingen en de niet-werkzoekende werklozen met een bedrijfstoeslag.

3.1

Analyse van de volledige werkloosheid (2010-2013)

Globaal voor alle sectoren samen is de volledige werkloosheid (VW) tussen 2010 en 2013 met - 1% gedaald. Die daling is in de eerste plaats toe te schrijven aan de verbeterde economische conjunctuur tijdens de betrokken periode.

Tabel 4

Evolutie van het aantal werkzoekende volledig werklozen volgens nationaliteitsgroep (2010-2013)

Nationaliteit	2010	2011	2012	2013	evolutie 2010-2013
België	626 085	607 936	596 755	610 936	- 2,4%
EU-15 zonder België	49 212	48 623	48 377	49 297	+ 0,2%
Nieuwe lidstaten (EU-12)	2 181	2 858	3 669	4 696	+ 115,3%
Niet-EU	32 098	33 385	35 667	37 822	+ 17,8%
Totaal	709 576	692 802	684 468	702 751	- 1,0%

Bron: RVA directie Statistieken, Begroting en Studies

We stellen ook hier, naar analogie van de evolutie van de werkgelegenheid, sterke verschillen volgens de nationaliteit vast. Zo daalde de volledige werkloosheid voor personen met de Belgische nationaliteit met -2,4%. Het aantal volledig werklozen uit de groep van de 'EU-15-lidstaten zonder België' bleef nagenoeg onveranderd.

De andere nationaliteitsgroepen daarentegen laten een stijging noteren van het aantal personen in volledige werkloosheid. Terwijl die toename van het aantal werklozen uit een niet-EU-land nog relatief beperkt blijft (+ 17,8%), stijgt de volledige werkloosheid voor de personen met een nationaliteit van een van de nieuwe EU-lidstaten (EU-12) met 115,3 %. Zoals bij de werkgelegenheid (cf. punt 2) vertegenwoordigen dezelfde drie nationaliteiten 92% van het geheel van die groep.

⁴ Vóór 2010 zijn er geen gegevens beschikbaar voor Roemenië en Bulgarije. Die landen werden opgenomen in de categorie 'andere Europese landen', waar o.a. ook Servië en Montenegro deel van uitmaken. Daardoor zijn niet alleen de cijfers voor die twee landen niet gekend, maar kon vóór 2010 ook geen juiste berekening worden gemaakt voor de groepen 'nieuwe EU-lidstaten' en 'niet-EU'.

⁵ De definitie van de UVW-WZ die in deze studie wordt gebruikt, is de definitie van het vroegere perscommuniqué. Het gaat enkel om de werkzoekende uitkeringsgerechtigde volledig werklozen die zijn toegelaten op basis van voltijdse arbeid of studies.

Tabel 5 verdeelt de volledige werkloosheid volgens nationaliteitsgroep. De geringe procentuele aandelen van sommige nationaliteitsgroepen vragen enige voorzichtigheid bij het interpreteren van de vermelde procentuele verschillen voor de periode 2010-2013.

Bij een eventuele vergelijking van de hier aangehaalde gegevens met de gewone maandelijkse publicaties van de RVA zal men merken dat de cijfers hier systematisch hoger liggen. De gebruikte eenheden in deze context zijn immers niet de maandgemiddelden van betalingen zoals meestal wel het geval is bij de andere publicaties, maar wel het aantal verschillende personen die tijdens het betrokken jaar ofwel voor een korte dan wel voor een langere tijd uitkeringsgerechtigd waren.

Tabel 5

Evolutie van de verdeling van de werkzoekende volledig werklozen volgens nationaliteitsgroep (2010-2013)

Nationaliteit	2010	%-aandeel	2011	%-aandeel	2012	%-aandeel	2013	%-aandeel
België	626 085	88,2 %	607 936	87,8 %	596 755	87,2 %	610 936	86,9 %
EU-15 zonder België	49 212	6,9 %	48 623	7,0 %	48 377	7,1 %	49 297	7,0 %
Nieuwe lidstaten (EU-12)	2 181	0,3 %	2 858	0,4 %	3 669	0,5 %	4 696	0,7 %
Niet-EU	32 098	4,5 %	33 385	4,8 %	35 667	5,2 %	37 822	5,4 %
Totaal	709 576	100,0 %	692 802	100,0 %	684 468	100,0 %	702 751	100,0 %

Bron: RVA directie Statistieken, Begroting en Studies

Door de sterke stijging van het aantal UVW-WZ uit de groep van de 'nieuwe EU-lidstaten' tijdens de periode 2010-2013, is het aandeel van die groep toegenomen van 0,3% in 2010 tot 0,7% in 2013. Hetzelfde geldt voor de groep 'Niet- EU' met een aandeel dat is gestegen van 4,5% in 2010 tot 5,4% in 2013.

3.2

Analyse van de ratio volledige werkloosheid/werkgelegenheid (2011-2012)

Tabel 6 geeft de evolutie weer van de ratio van de volledige werkloosheid ten opzichte van de werkgelegenheid van de loontrekkenden volgens nationaliteit. Door het ontbreken van werkgelegenheidsstatistieken voor 2013 moeten we de beschouwde periode hier beperken tot de jaren 2011 en 2012.

Tabel 6

Evolutie van de ratio volledige werkloosheid/werkgelegenheid volgens nationaliteitsgroep (2011-2012)

Nationaliteit	2011	2012	evolutie 2011-2012 (in %-punt)
België	18,1 %	17,8 %	-0,3
EU-15 zonder België	19,9 %	19,3 %	-0,6
Nieuwe lidstaten (EU-12)	5,2 %	5,8 %	+0,6
Niet-EU	21,7 %	23,9 %	+2,2
Totaal	18,2 %	18,0 %	-0,2

Bron: RVA (berekening op basis van voorgaande gegevens van de RVA en de FOD WASO)

Tussen 2011 en 2012 is de globale ratio vrijwel stabiel gebleven (van 18,2% naar 18,0%). De ratio voor de werklozen met de Belgische nationaliteit liet in 2012 een waarde optekenen van 17,8%, een lichte daling dus ten opzichte van 2011 met - 0,3 procentpunt. Ook de ratio voor de groep met een nationaliteit 'EU-15 zonder België' vertoonde een daling met - 0,6 procentpunt van 19,9% naar 19,3%.

In vergelijking met de daling van de ratio's opgetekend voor de voorgaande groepen is er voor de nieuwe EU-lidstaten een evolutie in tegengestelde zin vast te stellen. Zij vertoonden inderdaad een lichte toename van de ratio volledige werkloosheid/werkgelegenheid (+ 0,6 procentpunt). Toch mogen we niet uit het oog verliezen dat het relatief aandeel van die landen in de volledige werkloosheid eerder zwak blijft.

De ratio volledige werkloosheid/werkgelegenheid bij de nationaliteiten 'van buiten de EU' laat eveneens een stijgende trend optekenen, en klom tussen 2011 en 2012 met 2,2 procentpunt van 21,7% naar 23,9 %.

4

Evolutie van de tijdelijke werkloosheid voor alle sectoren samen volgens nationaliteit (2010-2013)

4.1

Analyse van de tijdelijke werkloosheid (2010-2013)

Over de periode 2010-2013 is de tijdelijke werkloosheid sterker gedaald dan de volledige werkloosheid. Tussen 2010 en 2013 daalde het totale aantal tijdelijk werklozen met - 4,7% als gevolg van de verbeterde conjunctuur. Ook hier was de daling met - 6,8% voor de populatie van de Belgische werknemers groter dan de totale terugval (- 4,7%). Voor de werknemers uit de 'EU-15-lidstaten zonder België' stelt men ook een daling vast met - 2,6%.

Onder de loontrekkenden van buiten de EU steeg de tijdelijke werkloosheid in dezelfde periode echter met + 8,9%. Die procentuele toename lag wel nog veel lager dan die van de werknemers uit de nieuwe EU-lidstaten (+ 41,7%).

Tabel 7

Evolutie van de tijdelijke werkloosheid volgens nationaliteitsgroep (2010-2013)

Nationaliteit	2010	2011	2012	2013	evolutie 2010-2013
België	394 284	327 155	367 333	367 439	- 6,8%
EU-15 zonder België	38 713	34 497	37 692	37 708	- 2,6%
Nieuwe lidstaten (EU-12)	10 520	11 964	14 298	14 910	+ 41,7%
Niet-EU	17 897	18 593	20 208	19 489	+ 8,9%
Totaal	461 414	392 209	439 531	439 546	- 4,7%

Bron: RVA directie Statistieken, Begroting en Studies

4.2

Analyse van de ratio tijdelijke werkloosheid/werkgelegenheid (2011)

Tabel 8 geeft per nationaliteitsgroep de ratio weer tussen het aantal tijdelijk werklozen en het aantal loontrekkenden.

Tabel 8

Evolutie van de ratio tijdelijke werkloosheid/werkgelegenheid volgens nationaliteitsgroep (2011)

Nationaliteit	2011	2012	evolutie 2011-2012 (in %-punt)
België	9,7 %	11,0 %	+1,3
EU-15 zonder België	14,1 %	15,1 %	+1
Nieuwe lidstaten (EU-12)	21,8 %	22,4 %	+0,6
Niet-EU	12,1 %	13,5 %	+1,4
Totaal	10,3 %	11,5 %	+1,2

Bron: RVA (berekening op basis van gegevens van de RVA, de FOD WASO en de KSZ)

Tussen 2011 en 2012 is de algemene ratio van tijdelijke werkloosheid t.o.v. werkgelegenheid van de loontrekkenden gestegen met 1,2 procentpunt: hij ging van 10,3% naar 11,5%. Deze stijging is niet erg verschillend per nationaliteitsgroep: ze varieert van + 0,6 procentpunt voor de groep van de nieuwe EU-lidstaten (EU-12) tot + 1,4 procentpunt voor de landen buiten de EU.

5

Zoom op de dienstenchequesector volgens nationaliteit

In dit hoofdstuk met focus op de dienstencheques gaan we na of voor de sector van de dienstencheques dezelfde evoluties inzake tijdelijke en volledige werkloosheid kunnen worden vastgesteld als voor alle sectoren samen.

Het eindverslag van 31 december 2013 van Idea Consult “Evaluatie van het stelsel van de dienstencheques voor buurtdiensten en -banen 2012” vermeldt in het hoofdstuk dat is gewijd aan het profiel van de dienstenchequewerknemers dat 71,7% van de werknemers de Belgische nationaliteit heeft, 20,1% uit de EU-27 zonder België komt en 8,2% een niet-Europese nationaliteit heeft. Dat betekent dat 28,3% van de werknemers die actief zijn in het stelsel van de dienstencheques niet de Belgische nationaliteit had in 2012.

5.1

Analyse van de werkgelegenheid in de dienstenchequesector (2008-2012)

De onderstaande tabel geeft de evolutie weer van het aantal werknemers dat tussen 2008 en 2012 was tewerkgesteld in de sector van de dienstencheques.

Tabel 9
Evolutie van het aantal loontrekkenden in de dienstenchequesector volgens nationaliteitsgroep (2008-2012)⁶

Nationaliteit	2008	2009	2010	2011	2012	evolutie 2008-2012	evolutie 2011-2012
België	85 801	94 101	103 318	110 007	108 251	+ 26,2%	- 1,6%
EU-15 zonder België	7 046	8 885	9 685	11 235	11 822	+ 67,8%	+ 5,2%
Nieuwe lidstaten (EU-12)	4 285	9 228	13 590	16 617	18 585	+ 333,7%	+ 11,8%
Niet-EU	6 308	8 110	10 322	11 968	12 479	+ 97,8%	+ 4,3%
Totaal	103 440	120 324	136 915	149 827	151 137	+ 46,1%	+ 0,9%

Bron: RVA directie Statistiek, Begroting en Studies

De stijging van de werkgelegenheid in de dienstenchequesector tussen 2008 en 2012 is het grootst voor de groep met de nieuwe EU-lidstaten (+ 333,7%), gevolgd door de niet-EU-nationaliteiten (+ 97,8%). De EU-15-lidstaten zonder België kenden een stijging van 67,8%. Ook de werkgelegenheid voor werknemers met de Belgische nationaliteit nam verder toe gedurende die vijf jaar, maar niet in dezelfde mate als de andere nationaliteitsgroepen (+ 26,2%).

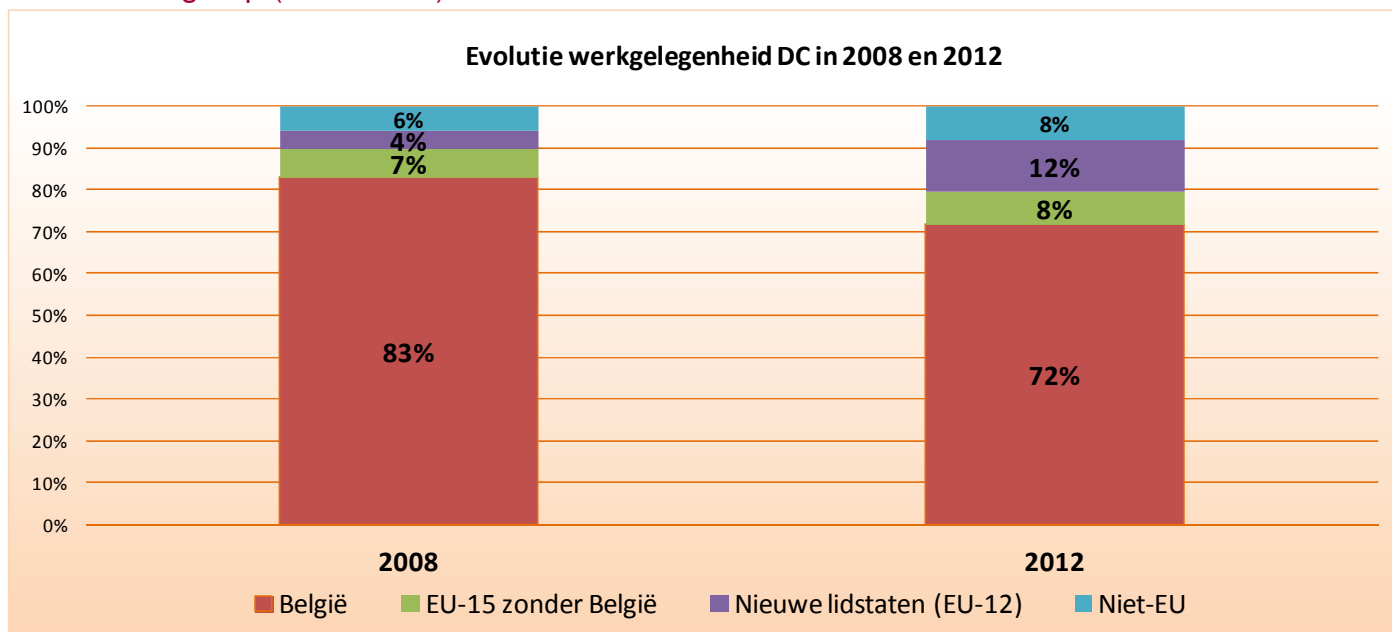
Tussen 2011 en 2012 bedraagt de groei van de werkgelegenheid in de dienstenchequesector slechts + 0,9%. Het aantal Belgische werknemers daalt zelfs met - 1,6%. De sterkste toename is voor rekening van de nieuwe EU-lidstaten met + 11,8%.

Het verschil in groei van de werkgelegenheid volgens nationaliteit in de dienstenchequesector heeft een invloed op de verdeling van de sector volgens nationaliteit (cf. grafiek 1).

⁶ Werknemers die staatloos zijn of politiek vluchteling of waarvan de nationaliteit onbekend is worden opgenomen in de nationaliteitsgroep ‘Niet-EU’.

Grafiek 1

Evolutie van de verdeling van de werkgelegenheid in de dienstensector volgens nationaliteitsgroep (2008-2012)



Bron: RVA directie Statistiek, Begroting en Studies

Waar in 2008 nog 83% van de dienstsektorwerknemers de Belgische nationaliteit had, is dat percentage vier jaar later gedaald naar 72%, hetzij een daling met - 11 procentpunt. Tegelijk steeg het aandeel van de werknemers uit de nieuwe lidstaten EU-12 met 8 procentpunt (van 4% naar 12%). De aandelen van de werknemers uit de EU-15 zonder België en uit de niet-EU-landen namen eveneens licht toe (+ 1 en + 2 procentpunt).

Vergelijken we die cijfers met de werkgelegenheid van Belgische werknemers in alle sectoren samen (zie tabel 3), dan stellen we vast dat tussen 2008 en 2012 het aandeel van de Belgische werknemers in de dienstsektor sterker is gedaald dan voor alle sectoren samen: respectievelijk - 11 procentpunt tegen - 2,4 procentpunt. In 2012 bedroeg het aandeel van de Belgische werknemers in de dienstsektor 72% en voor alle sectoren samen is dat nog 87,8%.

5.2

Analyse van de volledige werkloosheid in de dienstsektor (2009-2012)

In dit hoofdstuk bekijken we de stroom van de dienstsektorwerknemers naar de volledige werkloosheid, uitgesplitst volgens nationaliteit. Methodologisch werden hiertoe alle werknemers tewerkgesteld in dienstsektorverband in 'jaar x-1' vergeleken met de ingestroomde werklozen in volledige werkloosheid in 'jaar x'. Zo konden voor elk betrokken jaar in de periode 2009 tot 2012 alle werklozen die het jaar voordien nog werkten in het kader van het dienstsektorsysteem worden getraceerd en geteld.

Tabel 10

Evolutie van de volledige werkloosheid in de dienstsektor volgens nationaliteitsgroep (2009-2012)

Nationaliteit	2009	2010	2011	2012	evolutie 2009-2012
België	23 585	24 128	24 784	25 392	+ 7,7%
EU-15 zonder België	1 351	1 480	1 636	1 667	+ 23,4%
Nieuwe lidstaten (EU-12)	145	231	391	582	+ 301,4%
Niet-EU	612	890	1 162	1 304	+ 113,1%
Totaal	25 693	26 729	27 973	28 945	+ 12,7%

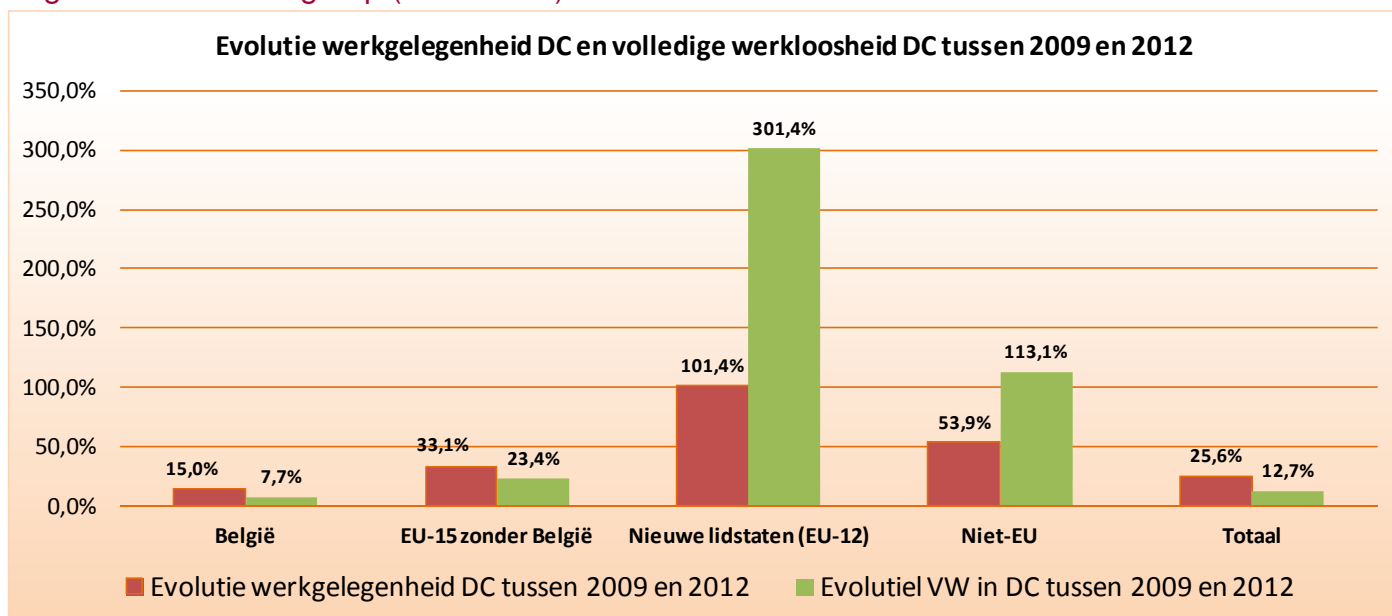
Bron: RVA directie Statistiek, Begroting en Studies

In totaliteit lag de volledige werkloosheid bij de dienstenchequewerknemers in 2012 12,7% hoger dan in 2009. Bij de werknemers met de Belgische nationaliteit bedroeg die toename 7,7%. Ook voor de andere nationaliteitsgroepen werd een procentuele verhoging vastgesteld, die voor de dienstenchequewerknemers van buiten de EU opliep tot 113% en tot 301% voor de werknemers uit nieuwe lidstaten van de EU (EU-12). Omwille van het geringe aantal volledig werklozen binnen die nationaliteitsgroepen, moeten ook deze gegevens met de nodige omzichtigheid worden vergeleken. Maar ten opzichte van de statistieken betreffende de volledige werkloosheid voor alle sectoren samen ligt de toename voor die nationaliteiten hier toch beduidend hoger.

De onderstaande grafiek vergelijkt voor de periode 2009-2012 de evoluties van de volledige werkloosheid en van de werkgelegenheid per nationaliteitsgroep in die sector. België en de 'EU-15-landen zonder België' zorgen voor het merendeel van de werknemers in de sector van de dienstencheques. Aangezien de groei van de werkgelegenheid er tussen 2009 en 2012 groter was dan de toename van de volledige werkloosheid, zijn die landen voor het overgrote deel verantwoordelijk voor de daling van de ratio. Voor de 'nieuwe EU-lidstaten' en de 'niet-EU-landen' werd een toename van de volledige werkloosheid vastgesteld die groter was dan de groei van de werkgelegenheid.

Grafiek 2

Evolutie van de volledige werkloosheid en van de werkgelegenheid in de dienstenchequesector volgens nationaliteitsgroep (2009-2012)



Bron: RVA directie Statistieken, Begroting en Studies

In de volgende tabel bekijken we ook de volledige werkloosheid in de dienstenchequesector tegen de achtergrond van de werkgelegenheid die het stelsel van de dienstencheques realiseert.

Tabel 11

Evolutie van de ratio volledige werkloosheid/werkgelegenheid in de dienstenchequesector volgens nationaliteitsgroep (2009-2012)

Nationaliteit	2009	2010	2011	2012	evolutie 2009-2012 (in %-punt)
België	25,1 %	23,4 %	22,5 %	23,5 %	-1,6
EU-15 zonder België	15,2 %	15,3 %	14,6 %	14,1 %	-1,1
Nieuwe lidstaten (EU-12)	1,6 %	1,7 %	2,4 %	3,1 %	+1,6
Niet-EU	7,5 %	8,6 %	9,7 %	10,4 %	+2,9
Totaal	21,4 %	19,5 %	18,7 %	19,2 %	-2,2

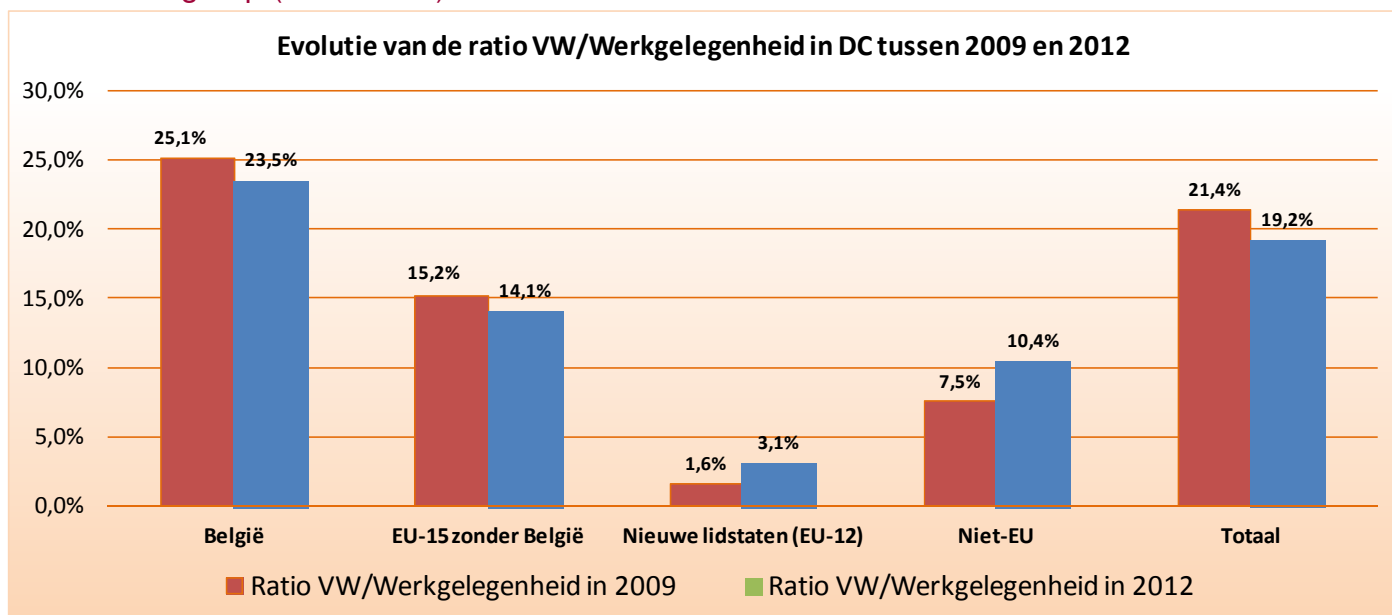
Bron: RVA directie Statistieken, Begroting en Studies

Tabel 11 geeft een overzicht van de ratio's tussen de volledige werkloosheid en de werkgelegenheid in de sector van de dienstencheques. Globaal gezien is die tussen 2009 en 2012 met -2,2 procentpunt gedaald. Men kan zeggen dat met de sterke toename van het aantal werknemers in die sector (+25,6% tussen 2009

en 2012) de minder sterke toename van de volledige werkloosheid (+ 12,7%) geleid heeft tot een daling van de ratio.

Grafiek 3

Evolutie van de ratio volledige werkloosheid/werkgelegenheid in de dienstensector volgens nationaliteitsgroep (2009-2012)



Bron: RVA directie Statistieken, Begroting en Studies

De ratio volledige werkloosheid/werkgelegenheid in de dienstensector blijft voor de nationaliteitsgroepen 'nieuwe lidstaten van de EU (EU-12)' en 'niet-EU' toch gevoelig lager dan dezelfde ratio voor de dienstensectorewerkers van Belgische nationaliteit.

5.3

Analyse van de tijdelijke werkloosheid in de dienstensector (2008-2012)

De dienstsectorewerkers zijn tewerkgesteld overeenkomstig de wet van 03.07.1978 betreffende de arbeidsovereenkomsten. In die hoedanigheid kunnen zij door hun werkgever - binnen de vigerende voorwaarden van de Wet tot bevordering van de buurtdiensten en -banen en het KB betreffende de dienstsequeques - ook tijdelijk werkloos worden gesteld. De tabel hieronder geeft voor de jaren 2008-2012 weer hoeveel werknemers, verdeeld volgens nationaliteitsgroep, tijdelijk werkloos (TW) waren in de dienstsequequesector.

Tabel 12

Evolutie van de tijdelijke werkloosheid in de dienstensector volgens nationaliteitsgroep (2008-2012)

Nationaliteit	2008	2009	2010	2011	2012	evolutie 2008-2012
België	12 311	16 099	19 852	19 602	21 210	+ 72,3%
EU-15 zonder België	813	1 456	1 880	2 122	2 587	+ 218,2%
Nieuwe lidstaten (EU-12)	800	2 467	5 499	6 411	6 944	+ 768,0%
Niet-EU	899	1 674	2 860	3 336	3 804	+ 323,1%
Totaal	14 823	21 696	30 091	31 471	34 545	+ 133,0%

Bron: RVA directie Statistieken, Begroting en Studies

We merken op dat de tijdelijke werkloosheid in de sector in de periode van 2008 tot 2012 meer dan verdubbeld is (+ 133,0%). Er doen zich echter zeer grote verschillen voor naargelang van de nationaliteit van de dienstsequequewerkers. Terwijl de tijdelijke werkloosheid bij de Belgen gestegen is met 72,3% stelt men een toename van tijdelijk werklozen uit nieuwe EU-lidstaten (EU-12) vast met 768%, waardoor zij alleen al, in 2012, 20% van het totale aantal tijdelijk werklozen in dienstsequequeverband uitmaken.

Om de gegevens betreffende de tijdelijke werkloosheid in de sector van de dienstencheques beter te kunnen interpreteren, hebben we de gegevens over de werkgelegenheid in die sector er naast geplaatst. De ratio's tussen die beide populaties volgens nationaliteitsgroep zijn terug te vinden in de volgende tabel.

Tabel 13

Evolutie van de ratio tijdelijke werkloosheid/werkgelegenheid in de dienstenchequesector volgens nationaliteitsgroep (2008-2012)

Nationaliteit	2008	2009	2010	2011	2012	evolucie 2008-2012 (in %-punt)
België	14,3 %	17,1 %	19,2 %	17,8 %	19,6 %	+5,2
EU-15 zonder België	11,5 %	16,4 %	19,4 %	18,9 %	21,9 %	+10,4
Nieuwe lidstaten (EU-12)	18,7 %	26,7 %	40,5 %	38,6 %	37,4 %	+18,7
Niet-EU	14,3 %	20,6 %	27,7 %	27,9 %	30,5 %	+16,2
Totaal	14,3 %	18,0 %	22,0 %	21,0 %	22,9 %	+8,6

Bron: RVA directie Statistieken, Begroting en Studies

In 2008 was 14,3% van de werknemers in dienstenchequeverband ten minste 1 dag tijdelijk werkloos. In 2012 is dat aantal met 8,6 procentpunt gestegen tot 22,9%.

Voor alle nationaliteiten is er een toename van de ratio vast te stellen. Zo merkt men in de groep van Belgische dienstenchequewerknemers een stijging met 5,2 procentpunt, terwijl die toename voor de 'niet-EU-lidstaten' + 16,2 procentpunt bedroeg en voor de 'nieuwe EU-lidstaten (EU-12)' + 18,7 procentpunt.

Ook al ligt de ratio van het aantal tijdelijk werklozen hoog, verderop zullen wij zien (cf. tabel 17) dat het aantal dagen tijdelijke werkloosheid beperkt is en de klassering volgens nationaliteitsgroep grondig wijzigt.

6

Vergelijkende analyse (2011 en 2012) van de dienstenchequesector ten opzichte van alle sectoren samen

In dit hoofdstuk worden enkel de gegevens opgenomen voor de jaren 2011 en 2012. We gaan achtereenvolgens in op de cijfers van de werkgelegenheid, de volledige werkloosheid en tot slot de tijdelijke werkloosheid.

6.1

Analyse van de werkgelegenheid (2011 - 2012)

Tabel 14 geeft de gegevens weer over de werkgelegenheid van de loontrekkenden in 2011 en 2012. Tijdens de beschouwde periode vertoonde die werkgelegenheid een zeer lichte toename van + 0,1%. Terwijl de werkgelegenheid bij de werknemers met de Belgische nationaliteit afnam tussen 2011 en 2012 (- 0,3%), steeg het aantal tewerkgestelden afkomstig uit de nieuwe EU-lidstaten met 15,9%. Tegelijk waren ook 2,8% minder niet-EU-burgers in ons land actief.

De dienstenchequesector is een sector op de arbeidsmarkt die sinds de opstart in 2004 aanzienlijk is gegroeid. Tussen 2011 en 2012 steeg het aantal werknemers in dienstenchequeverband met + 0,9%, wat neerkomt op een procentueel minder sterke groei dan in de voorgaande jaren. De bijkomende intrede op de arbeidsmarkt van werknemers uit de 'nieuwe EU-lidstaten (EU-12)' bedroeg in die periode 11,8%. Het aantal Belgen dat actief is in de dienstenchequesector nam echter af met - 1,6%. Verder groeide het aantal werknemers uit de 'EU-15-landen zonder België' en uit de 'niet-EU'-groep in 2012 nog aan met respectievelijk 5,2% en 4,3% ten opzichte van 2011.

Tabel 14

Evolutie van het aantal loontrekkenden in de dienstensector en voor alle economische sectoren samen (2011 – 2012)

Nationaliteit	Werkgelegenheid loontrekkenden totaal			Werkgelegenheid DC		
	2011	2012	2011-2012	2011	2012	2011-2012
België	3 355 967	3 347 438	- 0,3%	110 007	108 251	- 1,6%
EU-15 zonder België	244 228	250 326	+ 2,5%	11 235	11 822	+ 5,2%
Nieuwe lidstaten (EU-12)	54 982	63 728	+ 15,9%	16 617	18 585	+ 11,8%
Niet-EU	153 823	149 508	- 2,8%	11 968	12 479	+ 4,3%
Totaal	3 809 000	3 811 000	+ 0,1%	149 827	151 137	+ 0,9%

Bron: FOD WASO + RVA directie Statistiek, Begroting en Studies

6.2

Analyse van de volledige werkloosheid (2011 – 2012)

Tabel 15 geeft in een eerste deeltabel de evolutie van de volledige werkloosheid weer, zowel algemeen als meer specifiek voor de dienstensector. Het tweede onderdeel bevat de evolutie van de ratio's volledige werkloosheid/werkgelegenheid loontrekkenden tussen 2011 en 2012 en dat eveneens in algemene zin alsook specifiek voor de dienstensector.

Ter herinnering geven we hier nogmaals een beschrijving van de gebruikte ratio volledige werkloosheid/werkgelegenheid loontrekkenden:

- de teller staat voor het aantal personen dat minstens één uitkering voor volledige werkloosheid kreeg in de loop van het betrokken jaar, en dat enerzijds globaal en, anderzijds, in het stelsel van de dienstcheques;

- de noemer bestaat uit het totale aantal personen dat in het betrokken jaar als loontrekkende tewerkgesteld was, enerzijds globaal gezien, en, anderzijds, in het stelsel van de dienstcheques.

Tabel 15

Evolutie van de volledige werkloosheid en van de ratio volledige werkloosheid/werkgelegenheid loontrekkenden voor alle sectoren samen/dienstensector (2011 – 2012)

Nationaliteit	Volledige werkloosheid			Volledige werkloosheid DC		
	2011	2012	2011-2012	2011	2012	2011-2012
België	607 936	596 755	- 1,8%	24 784	25 392	+ 2,5%
EU-15 zonder België	48 623	48 377	- 0,5%	1 636	1 667	+ 1,9%
Nieuwe lidstaten (EU-12)	2 858	3 669	+ 28,4%	391	582	+ 48,8%
Niet-EU	33 385	35 667	+ 6,8%	1 162	1 304	+ 12,2%
Totaal	692 802	684 468	- 1,2%	27 973	28 945	+ 3,5%

Nationaliteit	ratio's Volledige werkloosheid/Werkgelegenheid totaal			ratio's Volledige werkloosheid/Werkgelegenheid DC		
	2011	2012	2011-2012 (in %-punt)	2011	2012	2011-2012 (in %-punt)
België	18,1%	17,8%	-0,3	22,5%	23,5%	+ 0,9
EU-15 zonder België	19,9%	19,3%	-0,6	14,6%	14,1%	-0,5
Nieuwe lidstaten (EU-12)	5,2%	5,8%	+0,6	2,4%	3,1%	+0,7
Niet-EU	21,7%	23,9%	+2,2	9,7%	10,4%	+0,7
Totaal	18,2%	18,0%	-0,2	18,7%	19,2%	+0,5

Bron: FOD WASO + RVA directie Statistiek, Begroting en Studies

Per nationaliteitsgroep stellen we het volgende vast:

- voor de groep met de Belgische nationaliteit is de volledige werkloosheid globaal gezien gedaald (- 1,8%) maar gestegen binnen de sector van de dienstcheques (+ 2,5%). Dat leidde tot een daling van de ratio werkloosheid/werkgelegenheid loontrekkenden op macroniveau van - 0,3 procentpunt en tot een stijging van die ratio voor de dienstchequesector (+ 0,9 procentpunt);
- de groep 'EU-15 zonder België' vertoont een lichte daling van de volledige werkloosheid voor alle sectoren samen van - 0,5% maar een stijging van + 1,9% voor de dienstchequesector. Wat de

ratio volledige werkloosheid/werkgelegenheid loontrekkenden betreft, merken we een daling zowel globaal gezien als specifiek voor de dienstensector;

- voor de groep 'nieuwe EU-lidstaten (EU-12)' steeg de volledige werkloosheid tussen 2011 en 2012 met 28,4% voor alle sectoren samen en met 48,8 % in de dienstensector. Daardoor liet de ratio volledige werkloosheid/werkgelegenheid loontrekkenden een lichte stijging zien: + 0,6 procentpunt globaal en + 0,7 procentpunt voor de sector van de dienstensector. Die ratios blijven echter erg beperkt t.o.v. die van de andere nationaliteiten;
- voor de groep van de 'niet-EU-landen' nam het aantal volledig werklozen toe met 6,8% voor alle sectoren samen. In de dienstensector lag de stijging nog hoger (+ 12,2%). Ook de beide ratio's voor deze groep stegen in 2012 t.o.v. 2011: + 2,2 procentpunt globaal en + 0,7 procentpunt specifiek voor de dienstensector.

6.3

Analyse van de tijdelijke werkloosheid (2011 - 2012)

Voor de tijdelijke werkloosheid gaan we op dezelfde manier tewerk als voor de volledige werkloosheid.

Tabel 16

Evolutie van de tijdelijke werkloosheid en van de ratio tijdelijke werkloosheid/werkgelegenheid loontrekkenden voor alle sectoren samen/dienstensector (2011 – 2012)

Tijdelijke werkloosheid totaal				Tijdelijke werkloosheid DC		
Nationaliteit	2011	2012	2011-2012	2011	2012	2011-2012
België	327 155	367 333	+ 12,3%	19 602	21 210	+ 8,2%
EU-15 zonder België	34 497	37 692	+ 9,3%	2 122	2 587	+ 21,9%
Nieuwe lidstaten (EU-12)	11 964	14 298	+ 19,5%	6 411	6 944	+ 8,3%
Niet-EU	18 593	20 208	+ 8,7%	3 336	3 804	+ 14,0%
Totaal	392 209	439 531	+ 12,1%	31 471	34 545	+ 9,8%

ratio's Tijdelijke werkloosheid/Werkgelegenheid totaal				ratio's Tijdelijke werkloosheid/Werkgelegenheid DC		
Nationaliteit	2011	2012	2011-2012 (in %-punt)	2011	2012	2011-2012 (in %-punt)
België	9,7 %	11,0 %	+ 1,2	17,8 %	19,6 %	+ 1,8
EU-15 zonder België	14,1 %	15,1 %	+ 0,9	18,9 %	21,9 %	+ 3,0
Nieuwe lidstaten (EU-12)	21,8 %	22,4 %	+ 0,7	38,6 %	37,4 %	-1,2
Niet-EU	12,1 %	13,5 %	+ 1,4	27,9 %	30,5 %	+ 2,6
Totaal	10,3 %	11,5 %	+ 1,2	21,0 %	22,9 %	+ 1,9

Bron: FOD WASO + RVA directie Statistiek, Begroting en Studies

Volgens nationaliteitsgroep kunnen we de volgende vaststellingen maken:

- voor de groep van de Belgische werknemers zijn zowel de tijdelijke werkloosheid voor alle sectoren als de tijdelijke werkloosheid in de dienstensector toegenomen (+ 12,3% en +8,2%). Vergeleken met de werkgelegenheid is de evolutie tussen 2011 en 2012 min of meer gelijk in die beide gevallen: + 1,2 procentpunt tegen + 1,8 procentpunt;
- terwijl er relatief weinig burgers uit de nieuwe EU-lidstaten (EU-12) terug te vinden zijn in de volledige werkloosheid geldt het omgekeerde voor de tijdelijke werkloosheid. Bovendien bedraagt de ratio tijdelijke werkloosheid/werkgelegenheid loontrekkenden voor alle sectoren samen, voor die nationaliteitsgroep 22,4% in 2012 tegenover 11,0% bij de Belgen. In de dienstensector bedraagt die ratio 37,4% in 2012 voor de nieuwe lidstaten en 19,6% voor de Belgen.

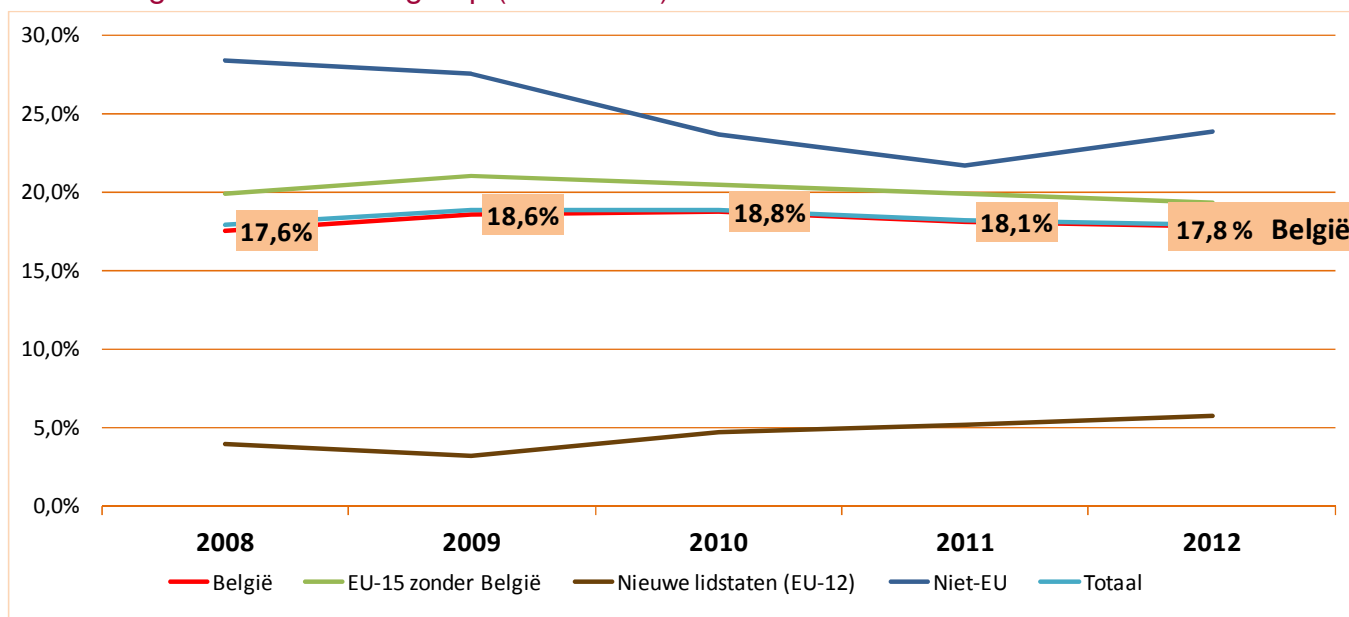
7

Vergelijkende evolutie van de ratio's volledige (tijdelijke) werkloosheid/werkgelegenheid loontrekkenden (2008-2012)

In dit hoofdstuk beschrijven we de evolutie tussen 2008 (indien beschikbaar) en 2012 van de ratio's die hiervoor reeds werden geanalyseerd.

Grafiek 4

Evolutie van de ratio volledige werkloosheid/werkgelegenheid loontrekkenden voor alle sectoren samen volgens nationaliteitsgroep (2008-2012)

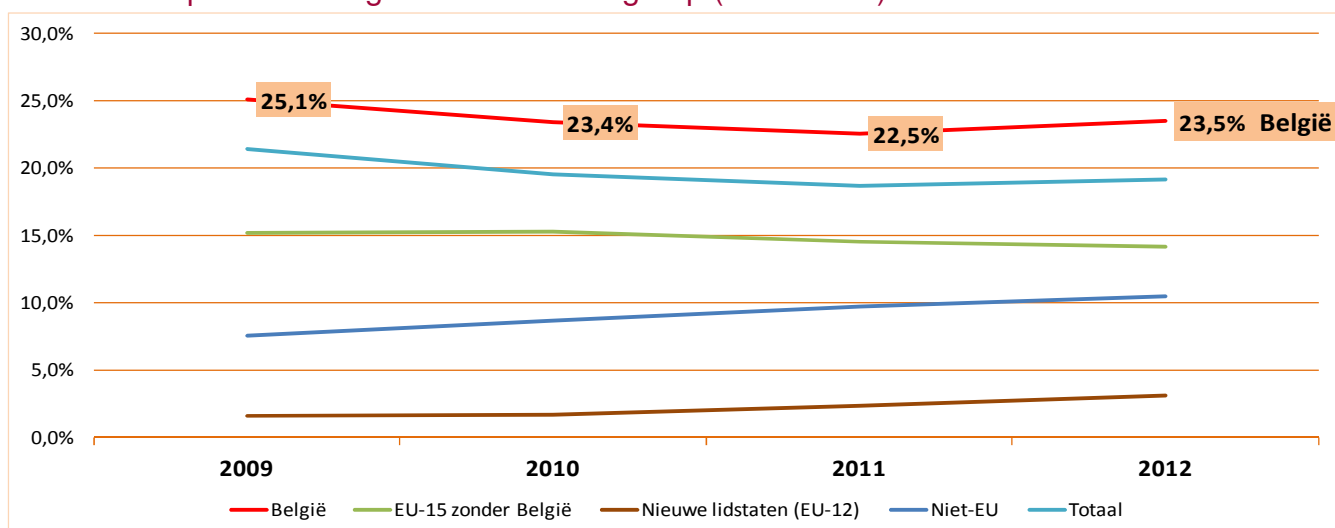


Bron: FOD WASO + RVA directie Statistiek, Begroting en Studies

Grafiek 4 illustreert duidelijk het bescheiden aandeel van de nieuwe lidstaten (EU-12) in de volledige werkloosheid voor alle sectoren samen, met waarden die rond de 5% liggen. De ratio van de nationaliteitsgroepen uit de EU-15 zonder België ligt dicht bij de ratio voor België en voor het totaal. Op te merken valt ook dat de ratio's voor de niet-EU-landen over heel de periode hoger liggen dan de rest.

Grafiek 5

Evolutie van de ratio volledige werkloosheid/werkgelegenheid loontrekkenden in de dienstenchequesector volgens nationaliteitsgroep (2009-2012)

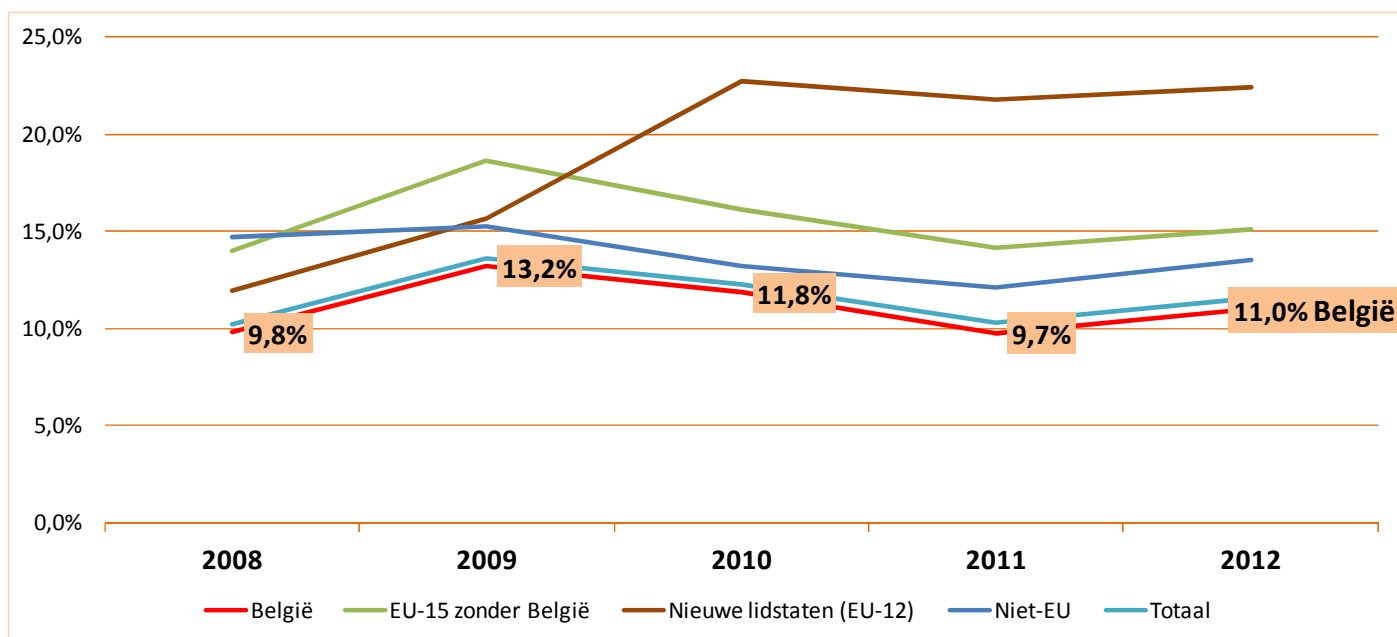


Bron: FOD WASO + RVA directie Statistiek, Begroting en Studies

In grafiek 5 zien we dat de waarden voor België boven de 20% liggen, terwijl de nieuwe EU-landen onder de 5% blijven. De andere nationaliteitsgroepen situeren zich tussen die twee uitersten.

Grafiek 6

Evolutie van de ratio tijdelijke werkloosheid/werkgelegenheid loontrekkenden voor alle sectoren samen volgens nationaliteitsgroep (2008-2012)

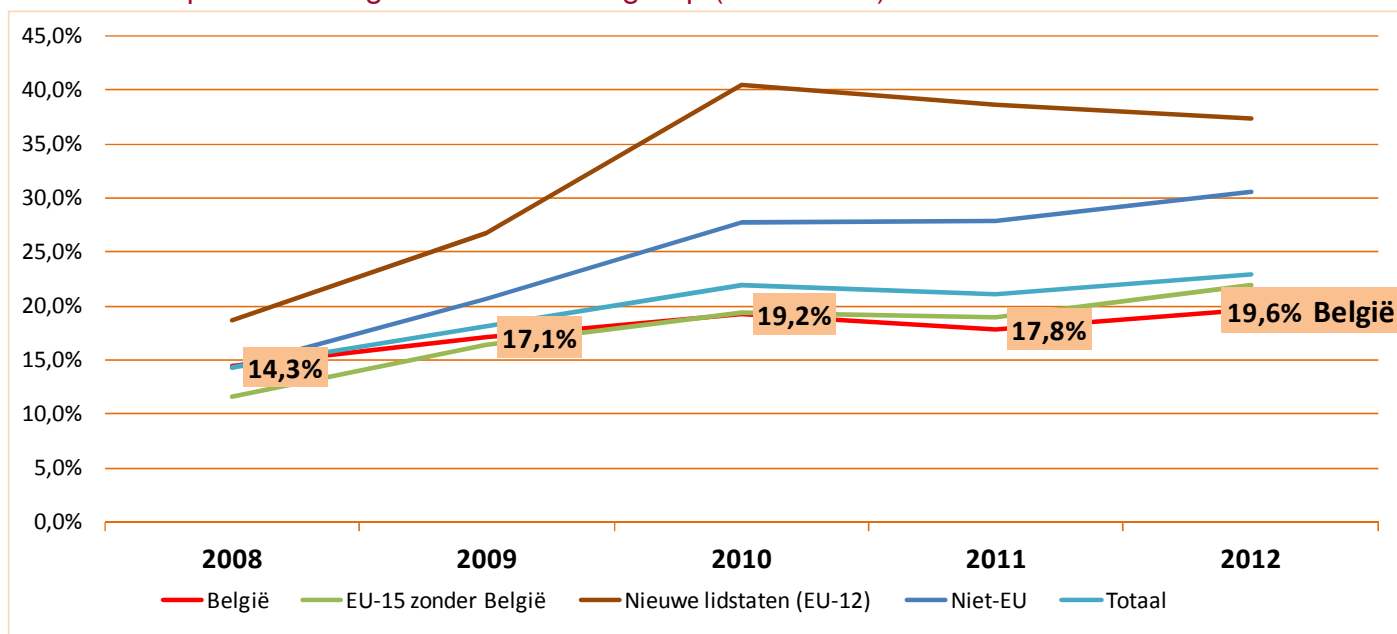


Bron: FOD WASO + RVA directie Statistiek, Begroting en Studies

Grafiek 6 toont duidelijk de omgekeerde tendens voor de tijdelijke werkloosheid in vergelijking met de volledige werkloosheid. Hier zien we dat de waarden voor België, het totaal, de niet-EU-landen en de 15 landen van de EU zonder België omzeggens eenzelfde verloop kennen. De ratio's voor België vertonen hier over de hele periode de laagste waarden, terwijl de hoogste daarentegen worden opgetekend voor de nieuwe lidstaten (EU-12).

Grafiek 7

Evolutie van de ratio tijdelijke werkloosheid/werkgelegenheid loontrekkenden voor de dienstenchequesector volgens nationaliteitsgroep (2008-2012)

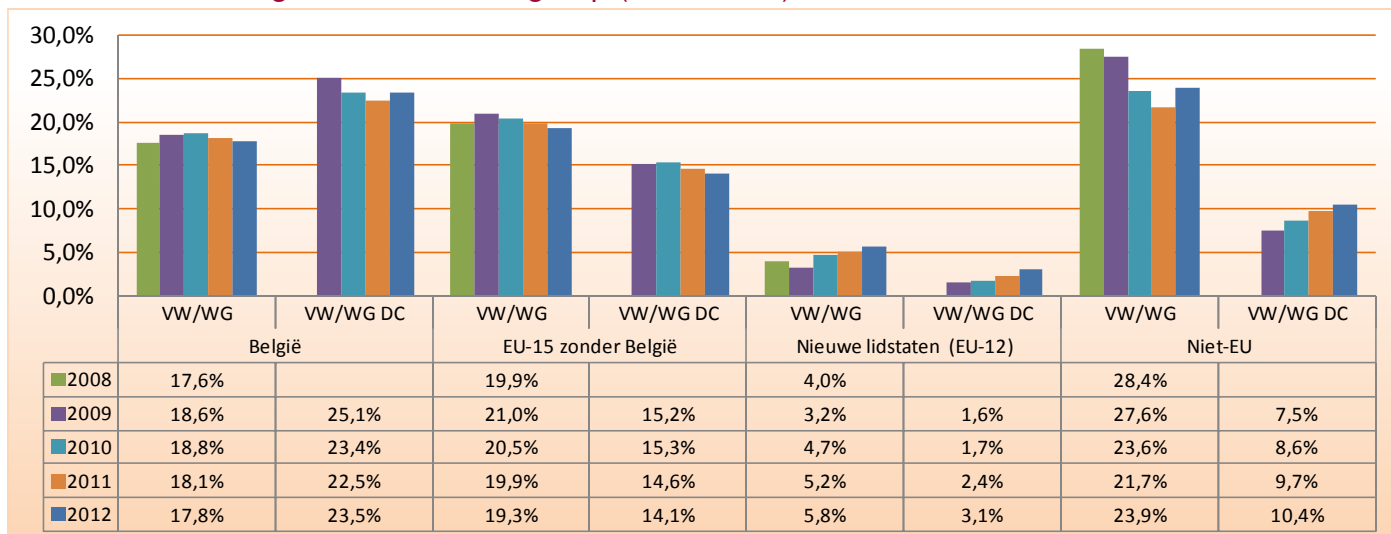


Bron: FOD WASO + RVA directie Statistiek, Begroting en Studies

In grafiek 7, met enkel een focus op de dienstenchequesector, zien we dezelfde vaststellingen als in de vorige tabel, maar hier nog meer uitgesproken voor de nieuwe EU-lidstaten (EU-12).

Grafiek 8

Synthesefiguur over de evolutie van de ratio's volledige werkloosheid/werkgelegenheid loontrekkenden volgens nationaliteitsgroep (2008-2012)



Bron: FOD WASO + RVA directie Statistiek, Begroting en Studies

De grafieken 8 en 9 geven voor de 4 nationaliteitsgroepen afzonderlijk aan de linkerzijde de berekende ratio's voor volledige en tijdelijke werkloosheid weer en dit voor alle sectoren samen met daarnaast rechts die voor de sector van de dienstencheques.

Vier opmerkelijke variaties springen in het oog bij grafiek 8:

zo is vooreerst de hoogste ratio voor alle sectoren samen vast te stellen bij de groep van de 'landen van buiten de EU' (van 28,4% in 2008 tot 23,9% in 2012).

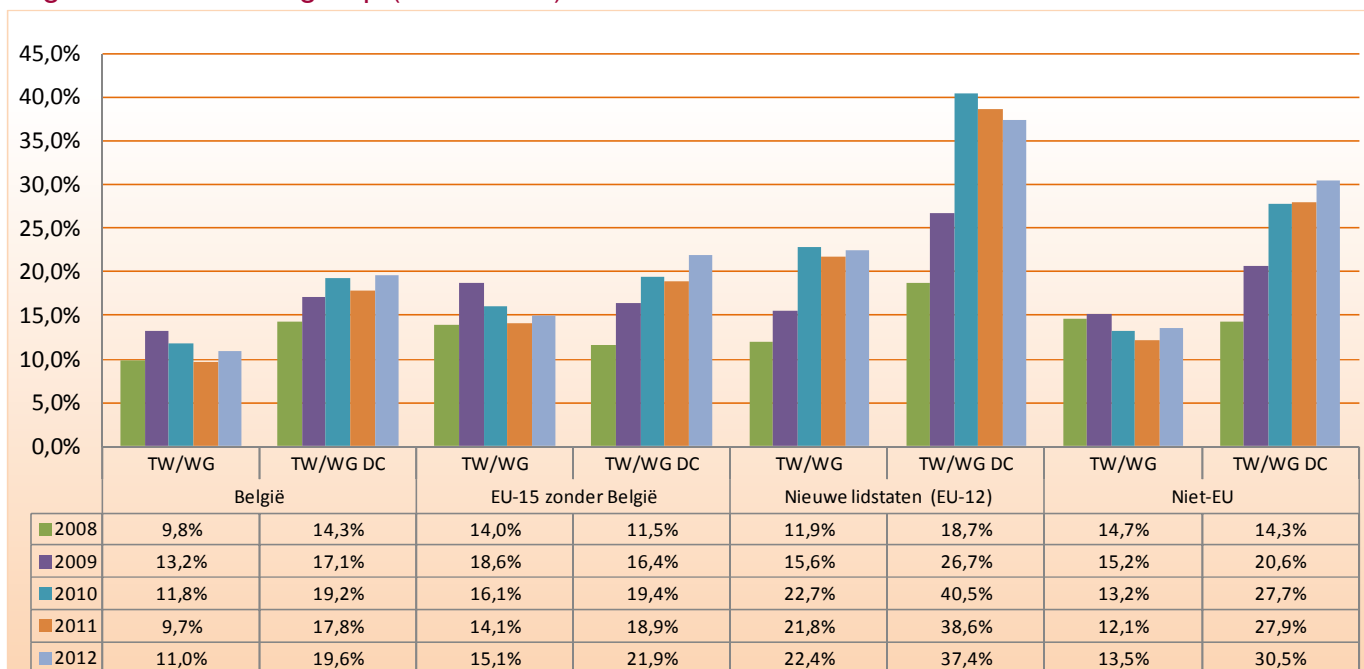
De tweede hoogste ratio voor alle sectoren samen is die voor de groep van de 'EU-15-landen zonder België', schommelend rond de 20%, maar toch afnemend in 2012.

De hoogste ratio in de sector van de dienstencheques is die voor de werknemers met de Belgische nationaliteit. Gedurende de hele periode ligt die hoger (met waarden boven 20%) dan de ratio voor alle sectoren samen (van 18,6 % in 2009 tot 17,8 % in 2012). Het is in dat opzicht ook interessant om te vermelden dat voor alle nationaliteitsgroepen de ratio's volledige werkloosheid/werkgelegenheid loontrekkenden voor alle sectoren samen, hoger liggen dan die voor de dienstenchequesector, behalve dus voor de Belgen. Die vaststelling is des te opmerkelijker vermits de sector van de dienstencheques in volle expansie is. Op basis van die toename van tewerkstelling zou men er dus in feite mogen van uitgaan dat het risico op terugval in de werkloosheid binnen deze sector kleiner zou moeten zijn. Het omgekeerde lijkt evenwel het geval te zijn.

De 'nieuwe EU-lidstaten (EU-12)' zijn in die statistieken zwak vertegenwoordigd, zowel wat betreft de ratio voor alle sectoren samen als wat betreft de specifieke ratio voor het stelsel van de dienstencheques.

Grafiek 9

Synthese van de evolutie van de ratio's tijdelijke werkloosheid/werkgelegenheid loontrekkenden volgens nationaliteitsgroep (2008-2012)



Bron: FOD WASO + RVA directie Statistieken, Begroting en Studies

Grafiek 9 geeft in grote lijnen een omgekeerd beeld van de evolutie zoals geschetst in grafiek 8. Hier stelt men vast dat de ratio's voor alle sectoren samen grosso modo telkens lager liggen dan die voor de dienstenchequesector.

Terwijl de 'nieuwe EU-lidstaten' inzake volledige werkloosheid nauwelijks vertegenwoordigd waren, is dat hier niet meer het geval. Met een percentage rond 40% zorgen de werknemers uit die nationaliteitsgroep voor de hoogste ratio als wordt gekeken naar de tijdelijke werkloosheid in het stelsel van de dienstencheques. Sinds 2011 is er wel een daling merkbaar maar hun ratio blijft in vergelijking met die van de andere nationaliteitsgroepen toch de hoogste.

Ook zijn hier de werknemers uit de niet-EU-landen oververtegenwoordigd op het vlak van de ratio tijdelijke werkloosheid/werkgelegenheid loontrekkenden in de sector van de dienstencheques en hun aandeel neemt jaar na jaar nog toe. Dat leidde tot meer dan een verdubbeling van 14,3% in 2008 tot 30,5% in 2012.

Wanneer men echter het aantal dagen tijdelijke werkloosheid dat door de betreffende dienstenchequewerknemers werd opgenomen, nader bekijkt, dan stelt men vast dat die schijnbare oververtegenwoordiging van de genoemde nationaliteitsgroepen niet wordt bevestigd. Tabel 17 geeft per nationaliteitsgroep voor 2012 de verdeling weer van de vergoede dagen tijdelijke werkloosheid binnen het stelsel van de dienstencheques. Het aantal gewerkte dagen werd berekend door het aantal ingediende uren (dienstencheques) van alle werknemers uit die sector te delen door 8. De ratio tussen de vergoede dagen TW en de arbeidsdagen wordt dan de vergelijkende maatstaf voor elke nationaliteitsgroep.

Tabel 17

Dagen tijdelijke werkloosheid in vergelijking met de arbeidsdagen in de sector van de dienstencheques in 2012 volgens nationaliteitsgroep

Nationaliteit	Aantal DC-werknemers in TW in 2012	% DC-werknemers in TW in 2012	Aantal vergoede dagen TW in 2012	Aantal arbeidsdagen (gepresteerde DC-uren/8)	Verhouding vergoede dagen TW/ arbeidsdagen
België	108 251	19,6 %	245 405	12 832 857	1,9%
EU-15 zonder België	11 822	21,9 %	26 069	1 365 100	1,9%
Nieuwe lidstaten zonder België (EU-12)	18 585	37,3 %	60 422	2 846 426	2,1%
Niet-EU	12 479	30,5 %	38 662	1 559 682	2,5%
Totaal	151 137	22,9%	370 558	18 604 066	2,0%

Bron: FOD WASO + RVA directie Statistieken, Begroting en Studies (De aan de RSZ en RSZPPO aangegeven uren van de werknemers verdeld volgens nationaliteit van alle DC-werknemers geteld in 2012)

We noteren een netto afname van de geconstateerde verschillen tussen de nationaliteitsgroepen op basis van de ratio's tijdelijke werkloosheid/werkgelegenheid loontrekkenden. Met 37,3% van de dienstencheque-werknemers die in 2012 een vergoeding voor tijdelijke werkloosheid hebben genoten, heeft de groep van de 'nieuwe EU-lidstaten' een ratio vergoede dagen TW/arbeidsdagen van 2,1%. Dat betekent dat voor die groep in 2012 2,1 dagen TW werden vergoed per 100 arbeidsdagen in dienstenchequeverband. De ratio voor de groep van de Belgische werknemers is wat lager: 1,9 dagen TW vergoed per 100 arbeidsdagen. Wat betreft de ratio van het aantal dagen tijdelijke werkloosheid, kan men hieruit dus afleiden dat de dienstenchequewerknemers uit de 'nieuwe EU-lidstaten' zich min of meer op hetzelfde niveau bevinden als de andere nationaliteitsgroepen.

8

Besluiten

Voor deze analyse waren we afhankelijk van de beschikbaarheid van de gegevens in de interne en externe databases. In eerste instantie zijn we vertrokken van alle beschikbare cijfers met betrekking tot de arbeidsmarkt in haar geheel enerzijds en de dienstenchequesector anderzijds. Voor die laatste sector waren er geen gegevens beschikbaar over de volledige werkloosheid vóór 2009. De cijfers over de werkgelegenheid waren echter maar beschikbaar tot 2012.

Op basis van de voorgaande analyses konden een aantal markante besluiten worden getrokken:

1. Voor de nieuwe EU-lidstaten en niet-EU-landen stelt men in eerste instantie een sterke toename vast inzake tewerkstelling, zowel globaal alsook meer in het bijzonder binnen de sector van de dienstencheques. De vooruitgang van de tewerkstelling in België tussen 2008 en 2012 is uitsluitend te wijten aan werknemers van buitenlandse nationaliteit.
2. Ook voor diezelfde nationaliteitsgroepen geldt dat hun vertegenwoordiging in de volledige en ook in de tijdelijke werkloosheid duidelijk toeneemt tussen 2008 en 2012. Hun aandeel in de volledige werkloosheid blijft verhoudingsgewijs echter laag maar is wat de tijdelijke werkloosheid betreft wel meer uitgesproken.
3. Bij een grondigere analyse van de cijfers van 2012 blijkt echter dat er geen significante verschillen bestaan tussen de nationaliteitsgroepen wat betreft de verhouding “vergoede dagen tijdelijke werkloosheid” t.o.v. het “aantal arbeidsdagen”. De dienstenchequewerknemers uit niet-EU-landen en de nieuwe EU-lidstaten lieten voor de vergoede dagen TW t.o.v. de gepresteerde arbeidsdagen een min of meer gelijkaardige ratio noteren als de werknemers van Belgische nationaliteit.
4. Ten slotte is ook de sterke vertegenwoordiging van Belgische werknemers in de volledige werkloosheid binnen de dienstenchequesector t.o.v. de andere nationaliteitsgroepen opmerkelijk.