

Spotlight

Een onderwerp telkens beknopt uitgelicht

Deze keer:

Volledig werklozen die vrijwilligerswerk verrichten

1 Inleiding

Mensen kiezen voor vrijwilligerswerk om uiteenlopende redenen, maar algemeen kan men stellen dat zij via hun activiteiten als vrijwilliger een betekenisvolle bijdrage willen leveren aan het verhelpen van maatschappelijke noden. Voor alleenstaanden kan vrijwilligerswerk ook het sociaal isolement doorbreken. Voor werklozen is dat niet anders. Naast de maatschappelijke meerwaarde, kan vrijwilligerswerk hen helpen gevoelens van nutteloosheid of moedeloosheid - die kunnen ontstaan tijdens (lange) periodes van werkloosheid - tegen te gaan. Daarnaast biedt vrijwilligerswerk hen de kans nuttige competenties te verwerven of te verhogen, wat op hun beurt dan weer hun positie op de arbeidsmarkt kan versterken.

Werklozen mogen dan ook, zij het onder bepaalde voorwaarden, vrijwilligerswerk verrichten voor een particulier of voor een organisatie, en dat met behoud van hun werkloosheidsuitkering. Zij dienen hiervan voorafgaandelijk een aangifte te doen bij de RVA. De RVA kan de aanvraag weigeren.¹ Dat gebeurt echter niet vaak (zie tabel 1). Sedert augustus 2006 is er bovendien geen voorafgaande individuele aangifte meer vereist indien de RVA op algemene wijze vaststelt dat aan de voorwaarden inzake vrijwilligerswerk voldaan wordt. Dat is het geval voor een 178 organisaties die momenteel door de RVA als dusdanig erkend worden (bv. het Rode Kruis, Broederlijk Delen, Amnesty International, Blindenzorg Licht en Liefde,...).

Recent werd vanuit het Vlaams Gewest kritiek geuit op de meldingsplicht van vrijwilligerswerk. De belangrijkste punten van kritiek waren 1° dat de papierwinkel en de kans op weigering een ontmoedigend effect heeft, en 2° dat de RVA soms zou weigeren op basis van (willekeurige) interpretaties die niet altijd stroken met de vrijwilligerswet. Zoals reeds hoger vermeld, stelt de algemene toelating in principe werklozen vrij van de individuele aangifte. Het aantal weigeringen is bovendien vrij klein (zie tabel 1). De RVA baseert zich voor de (uitzonderlijke)

weigeringen steeds op zowel de vrijwilligerswet als op de werkloosheidsreglementering² en de plaatselijke diensten van de RVA beschikken over uitvoerige en gedetailleerde richtlijnen om de gelijke behandeling te garanderen.

Een zekere controle is noodzakelijk. Immers, in België zijn er naar schatting zo'n 94 000 vzw's actief. De initiatiefnemers kunnen opteren voor een oprichting van een commerciële vennootschap (bv. sportclubs, woonzorgcentra,...). Hoewel het commerciële oogmerk in principe afwezig zou moeten zijn, stellen veel van deze vzw's personeel tewerk in gelijkaardige omstandigheden als commerciële bedrijven en bevinden zij zich in een concurrentiepositie ten opzichte van elkaar en van commerciële bedrijven. Omdat de oprichting van een VWZ een vrij initiatief is dat niet onderworpen is aan enig overheids-toezicht, wordt de goede trouw van de oprichters en de vraag of het maatschappelijk doel overeenstemt met de realiteit, in principe dus niet gecontroleerd. Het is en blijft dus noodzakelijk dat een overheidsinstelling (zoals de RVA) controleert of de activiteiten niet ten onrechte als vrijwilligerswerk worden aangemerkt en dit vooral om zwartwerk of oneerlijke concurrentie te vermijden.

In 2016 werden er 14 524 individuele aanvragen voor vrijwilligerswerk ingediend, waarvan er door de RVA 13 623 aanvaard (d.i. bijna 94%), en slechts 901 geweigerd (d.i. 6%) werden (tabel 1). Vermits voor erkende organisaties geen voorafgaande aanvraag noodzakelijk is, reflecteert het aantal ingediende aanvragen dus *niet* het werkelijk aantal werklozen die vrijwilligerswerk wensen aan te vatten. Daarentegen betreffen de gegevens inzake de weigeringen het totale vrijwilligerswerk, zodat het percentage weigeringen zeker lager ligt dan 6%. Uit tabel 1 blijkt dat de RVA een aanvraag vooral weigert omdat de aard van de activiteit zich niet in de vrijwilligerssfeer situeert (46,3%).

¹ Meer info vindt u
<http://www.rva.be/nl/documentatie/infoblad/t42>

² Artikel 13 van de wet van 3.7.2005 betreffende de rechten van vrijwilligers en artikel 45bis van het Koninklijk Besluit van 25.11.1991 houdende de werkloosheidsreglementering

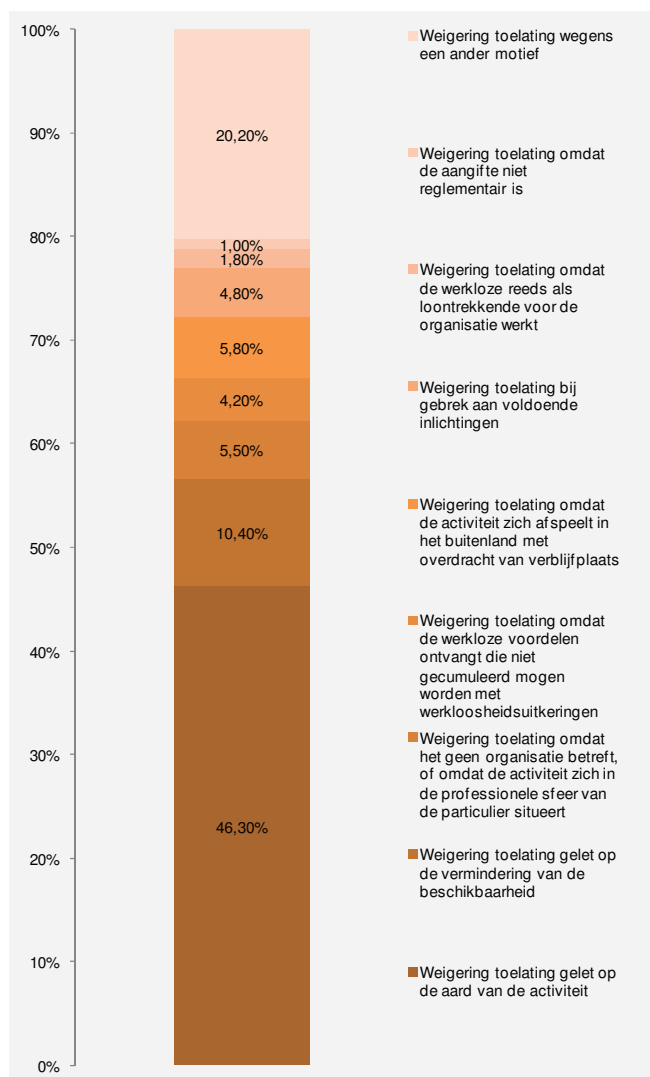
Tabel 1

Reden van weigering in 2016	Aantal	%
Weigering toelating gelet op de aard van de activiteit	417	46,3%
Weigering toelating gelet op de vermindering van de beschikbaarheid vóór de 6 ^{de} Staatshervorming *	94	10,4%
Weigering toelating omdat het geen organisatie betreft, of omdat de activiteit zich in de professionele sfeer van de particulier situeert	50	5,5%
Weigering toelating omdat de werkloze voordelen ontvangt die niet gecumuleerd mogen worden met werkloosheidsuitkeringen	38	4,2%
Weigering toelating omdat de activiteit zich afspeelt in het buitenland met overdracht van verblijfplaats	52	5,8%
Weigering toelating bij gebrek aan voldoende inlichtingen	43	4,8%
Weigering toelating omdat de werkloze reeds als loontrekkende voor de organisatie werkt	16	1,8%
Weigering toelating omdat de aangifte niet reglementair is	9	1,0%
Weigering toelating wegens een ander motief	182	20,2%
Totaal	901	100%

* Ingevolge de Zesde Staatshervorming zijn de gewestelijke diensten voor arbeidsbemiddeling bevoegd voor de controle op de beschikbaarheid voor de arbeidsmarkt.

Sinds 2016 baseert de RVA zich bij de beoordeling van aangiftes niet langer op een eventueel gebrek aan beschikbaarheid. De RVA blijft uiteraard bevoegd om na te gaan of de activiteit wel als vrijwilligerswerk kan worden gekwalificeerd en of de sociaal verzekerde "werkloos zonder loon" is, met andere woorden of hij geen activiteit uitoefent die ingeschakeld is in het economisch ruilverkeer en geen niet-cumuleerbare inkomsten ontvangt. Een overheidstoezicht op de kwalificatie van een activiteit als vrijwilligerswerk blijft nodig om misbruiken te voorkomen.

Grafiek 1



Belangrijke opmerking:

De cijfers die verder in deze spotlight besproken worden, hebben *enkel* betrekking op de werklozen die vrijwilligerswerk *aangegeven* hebben. Dat is dus een *onderschatting* van het werkelijk aantal werkloze vrijwilligers, gegeven het feit dat er aan meer dan 170 organisaties een algemene toelating gegeven werd.

Deze onderschatting moet men steeds goed voor ogen houden bij de interpretatie van de gegevens in alle hiernavolgende tabellen en grafieken.

2 Evolutie

Tabel 2 geeft de evolutie weer van het aantal UVW-WZ en UVW-NWZ die (aangegeven) vrijwilligerswerk cumuleren met een werkloosheidsuitkering en van het totaal aantal werklozen. Anno 2005 telden we 15 815 werklozen met vrijwilligerswerk. Sedertdien noteerden we bijna in elk jaar een toename, en in 2016 bedroeg hun aantal 26 832 (+ 70% t.o.v. 2005). Dat staat in schril contrast met de evolutie van de totale werkloosheid, waarvoor we in de periode 2005-2016 een afname met 22% vaststellen.

Ter verduidelijking: het gaat hier over het aantal verschillende personen die tijdens het jaar vrijwilligerswerk uitoefenen, en niet over een jaarlijks gemiddelde.

Tabel 2

Jaar	Werklozen met vrijwilligerswerk (a)	Totale werkloosheid (b)	Aandeel (a) / (b)	Evolutie-index werkloze vrijwilligers 2005 = 100	Evolutie-index totale werkloosheid 2005 = 100
2005	15 815	1 022 135	1,5%	100	100
2006	16 709	1 006 211	1,7%	106	98
2007	16 977	982 697	1,7%	107	96
2008	16 216	952 686	1,7%	103	93
2009	17 142	981 387	1,7%	108	96
2010	19 074	986 230	1,9%	121	96
2011	20 468	962 218	2,1%	129	94
2012	21 819	944 221	2,3%	138	92
2013	24 261	956 364	2,5%	153	94
2014	26 646	934 645	2,9%	168	91
2015	27 054	854 254	3,2%	171	84
2016	26 832	795 776	3,4%	170	78

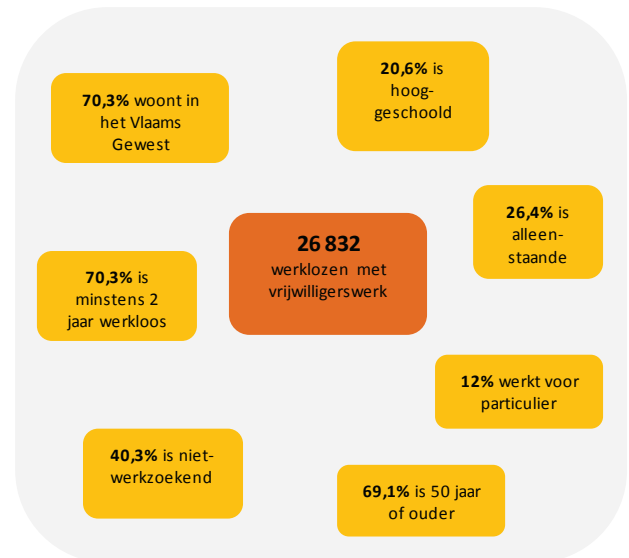
3 Profiel van de werklozen met vrijwilligerswerk in 2016

In 2016 telden we 26 832 werklozen met (aangegeven) vrijwilligerswerk:

Onmiddellijk valt op dat meer dan 69% van de werkloze vrijwilligers 50 jaar of ouder is, waarvan 40,1% zelfs 60 jaar of ouder. Dat is veel hoger dan het aandeel 60-plussers in de totale Belgische vrijwilligerspopulatie. In het Verslag betreffende het vrijwilligerswerk in België, stelt men nl. dat ongeveer 1 op 4 Belgische vrijwilligers 60 jaar of ouder is.³ Hier kan dit hoog ouderenpercentage het resultaat zijn van het feit dat vrijwilligerswerk in organisaties met een algemene toelating niet opgenomen zijn (want niet bekend). Het is mogelijk (en zelfs aannemelijk) dat in die organisaties er relatief meer jongere mensen aan de slag zijn, wat een temperend effect heeft op het ouderenpercentage in de totale werkloze vrijwilligerspopulatie.

Het Vlaams Gewest vertegenwoordigt 70,3% van de werkloze vrijwilligers, dat is veel hoger dan het aandeel van het Vlaams Gewest in de totale werklozenpopulatie (48,5%).

12% werkt voor een particulier (meestal een familielid).



Beide geslachten zijn quasi in dezelfde mate vertegenwoordigd: iets meer dan de helft van de werkloze vrijwilligers is een man (50,7%), terwijl iets minder dan de helft een vrouw is (49,3%).



³ Het vrijwilligerswerk in België. Kerncijfers. L.Hustinx, M. Marée, L. De Keyser, L.Verhaeghe, V. Xhaufclair, Oktober 2015, blz. 65

Grafiek 2 geeft voor de werkzoekenden (binnenste ring) en de niet-werkzoekenden (buitenste ring) de verdeling weer volgens geslacht. Grafiek 3 geeft voor beide populaties op analoge wijze de aandelen van de diverse leeftijdsklassen weer.

Een vergelijking tussen de werkzoekenden en de niet-werkzoekenden brengt enkele belangrijke verschillen aan het licht:

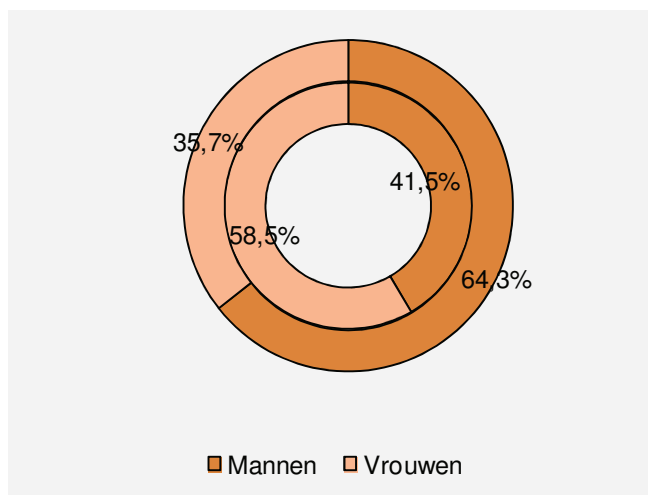
- bij de *werkzoekende* werklozen met (aangegeven) vrijwilligerswerk zien we overwegend vrouwen (58,5%), terwijl bij de niet-werkzoekende werkloze vrijwilligers de mannen overheersen (64,3%);
- bij de *niet-werkzoekenden* zien we amper werklozen jonger dan 50 jaar (0,6%), tegenover 51,5% bij de werkzoekenden; dat heeft uiteraard te maken met het feit dat de niet-werkzoekende UVW met vrijwilligerswerk voor het grootste deel bestaan uit vrijgestelden omwille van leeftijd en/of beroepsverleden;

Als we de werklozen met (aangegeven) vrijwilligerswerk vergelijken met de totale werklozenpopulatie, stellen we bij de eerstgenoemde populatie een *oververtegenwoordiging* vast van

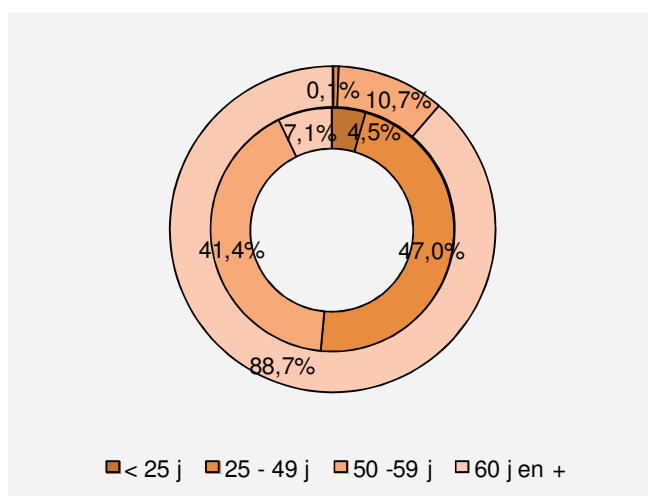
- het stelsel van werkloosheid met bedrijfstoeslag,
- het Vlaams Gewest,
- hooggeschoolden,
- langdurig werklozen (2 jaar en langer),
- ouderen (50-plussers) en van
- niet-werkzoekenden.

De mannen zijn bij de werkloze vrijwilligerspopulatie dan weer lichtjes *ondervertegenwoordigd* t.o.v. het totaal aantal werklozen (grafiek 4).

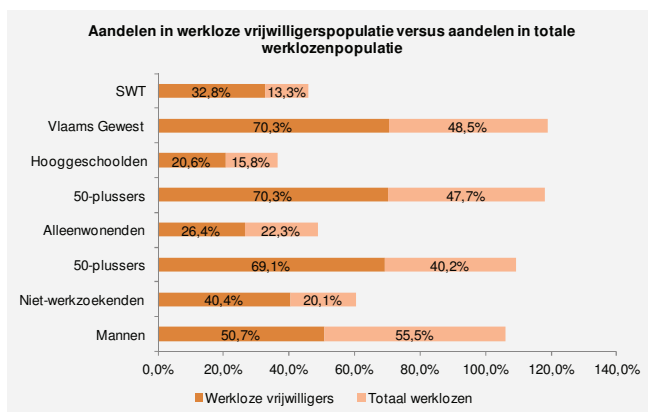
Grafiek 2



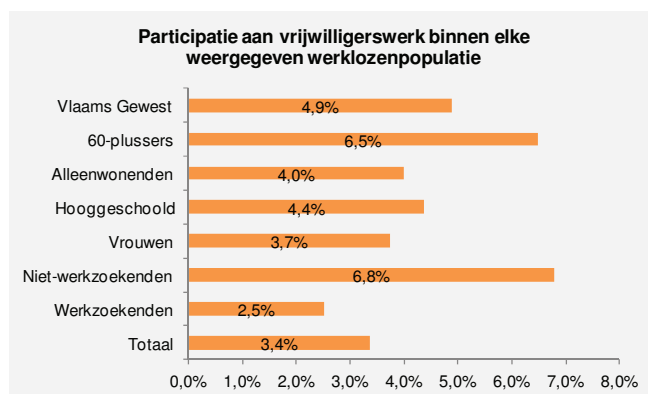
Grafiek 3



Grafiek 4



Grafiek 5



In 2016 cumuleerden 26 832 werklozen een uitkering met vrijwilligerswerk (grafiek 5) dit is 3,4% van de totale werklozenpopulatie. Die *participatiegraad* is zeer laag in vergelijking met de participatiegraad t.o.v. de totale bevolking: 19,4% volgens het verslag betreffende het vrijwilligerswerk in België van de Koning Boudewijnstichting van oktober 2015.⁴ We mogen evenwel niet uit het oog verliezen dat de RVA enkel beschikt over cijfers betreffende werklozen die vrijwilligerswerk *aangeven*.

Binnen de werklozenpopulatie stellen we voor sommige subpopulaties een verhoogde participatiegraad vast:

- Vlaams Gewest: 4,9%
- 60-plussers: 6,5%
- Niet-werkzoekenden: 6,8%

4 **Hoelang doet men vrijwilligerswerk tijdens de werkloosheidsperiode?**

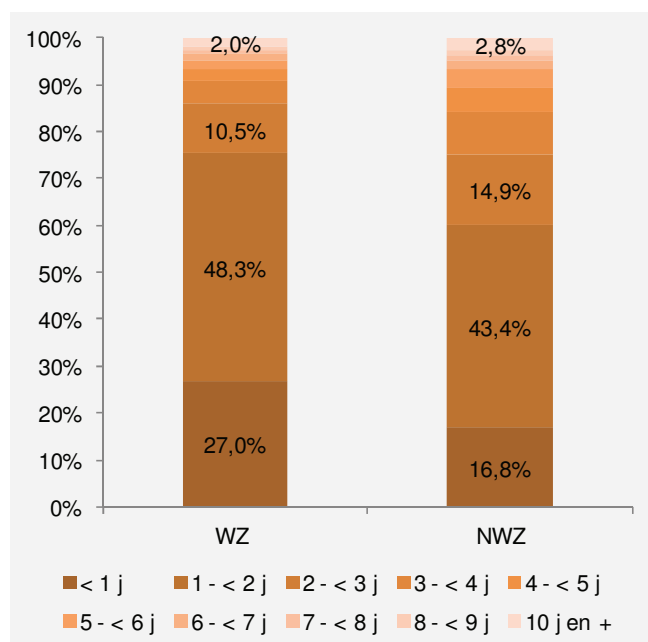
Van de *werkzoekende* UVW die in januari 2017 gestopt zijn met vrijwilligerswerk (maar nog wel werkloos waren en vrijwilligerswerk verrichtten in de loop van 2016), tellen we

- 27% die minder dan 1 jaar
- 48,3% die 1 tot 2 jaar
- 10,5% die 2 tot 3 jaar

als vrijwilliger gewerkt hebben (grafiek 6).

Bij de *niet-werkzoekenden* werkt bijna 1 op 4 langer dan 3 jaar als vrijwilliger (bij de werkzoekenden is dat 14,2%).

Grafiek 6



⁴ Het vrijwilligerswerk in België. Kerncijfers. L.Hustinx, M. Marée, L. De Keyser, L.Verhaeghe, V. Xhaufclair, Oktober 2015, blz. 24, tabel 1

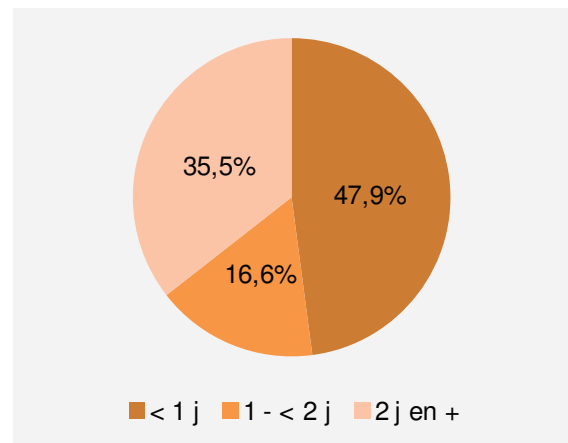
5

Wanneer tijdens de werkloosheid vat men vrijwilligerswerk aan?

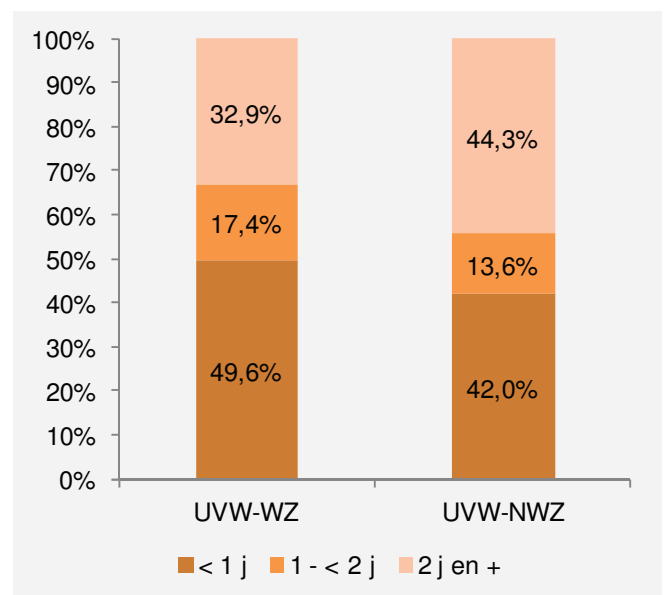
In de loop van 2016 hebben 6 267 werklozen aangegeven dat zij vrijwilligerswerk aanvatten. Meer dan 35% van deze starters heeft een werkloosheidsduur van minstens 2 jaar, en bijna de helft (47,9%) betreft een kortdurig werkloze (minder dan 1 jaar werkloos; cf. grafiek 7).

Bij de *werkzoekenden* start bijna 1 op 2 werklozen met vrijwilligerswerk na nog geen jaar werkloosheid; bij de *niet-werkzoekenden* is dat 42%. Het aandeel van langdurig werklozen die starten met vrijwilligerswerk is hoger bij de niet-werkzoekenden (44,3%) dan bij de werkzoekenden (grafiek 8).

Grafiek 7



Grafiek 8



6

Heeft vrijwilligerswerk een impact op de uitstroom uit de werkloosheid?

Om deze vraag te beantwoorden hebben we 2 populaties gedurende 3, 6, 12 en 24 maanden opgevolgd:

- UVW-WZ die gestart zijn met vrijwilligerswerk in januari 2015 (doelgroep)
- UVW-WZ in januari 2015 die tijdens hun werkloosheid nog nooit vrijwilligerswerk verricht hebben, en die dezelfde karakteristieken als de doelgroep vertonen⁵

De totale uitstroompercentages liggen voor de werklozen zonder vrijwilligerswerk voor elk van de opgevolgde periodes hoger dan voor de werklozen met vrijwilligerswerk (tabel 3 en tabel 4).

⁵ Zie ook bijlage.

Van de werkzoekende werklozen die in januari 2015 met vrijwilligerswerk gestart zijn, vinden we na 3 maanden 9,3% niet meer terug in de RVA-gegevensbank; na 2 jaar loopt dit op tot 27,7% (tabel 3).

Opvallend is het belang van *de tewerkstelling in een activeringsprogramma*: na 3 maanden zien we 4,4% van de werkloze vrijwilligers terug in een activeringsprogramma en na 2 jaar is dat al meer dan 8%.

Toch merken we dat zelfs na 2 jaar meer dan de helft van de werkzoekenden nog steeds werkloos is, waarvan 57,1% werkzoekend en 5,3% niet-werkzoekend.

Bijna 11% van de werkzoekenden werklozen die in januari 2015 een uitkering genoten (controlegroep), vinden we na 3 maanden niet meer terug; na 2 jaar loopt dit op tot bijna 33% (tabel 4). Deze uitstroompercentages liggen hoger dan bij de vrijwilligers. Naarmate de opvolgingsperiode langer is, wordt het verschil tussen de uitstroompercentages van de twee groepen trouwens groter.

Ook voor de controlegroep zien we een uitstroom richting activeringsprogramma's, zij het minder uitgesproken dan voor de doelgroep: na 3 maanden 3,8% en na 2 jaar is dat 6,3%.

Na 2 jaar is ook bij deze groep meer dan de helft nog steeds werkloos (53,8% werkzoekend, en 5,3% niet-werkzoekend).

Vermits we voor de controlegroep voor elk van de opvolgingsperiodes hogere uitstroompercentages vaststellen, vinden we niet onmiddellijk een indicatie dat vrijwilligerswerk tijdens werkloosheid de uitstroompercentages zou bevorderen. Toch moeten we voorzichtig zijn: onze data zijn onvolledig omdat het hier enkel aangegeven vrijwilligerswerk betreft. Bovendien betekent "niet teruggevonden" niet altijd een uitstroom naar werk. De reden van uitstroom gaan we hierna na.

We onderscheiden volgende uitstroomrichtingen: naar overlijden, pensioen, ziekte of naar een periode zonder uitkering, maar om een bij de administratie onbekende reden. Grafiek 9 geeft voor de werkloze vrijwilligers en de andere werklozen de verdeling weer volgens reden van uitstroom tijdens de opvolgingsperiode van 24 maanden. Omdat tijdens de opvolgingsperiode een persoon meerdere keren (en om meerdere redenen) kan uitgestroomd zijn, hebben we prioriteit gegeven aan werk (loontrekkend of zelfstandig), daarna aan overlijden, pensioen, ziekte en tenslotte onbekend. Uit de grafiek blijkt een kleiner uitstroompercentage naar werk (10,4%) voor de werkloze vrijwilligers dan voor de andere werklozen (11,3%).

Tabel 3

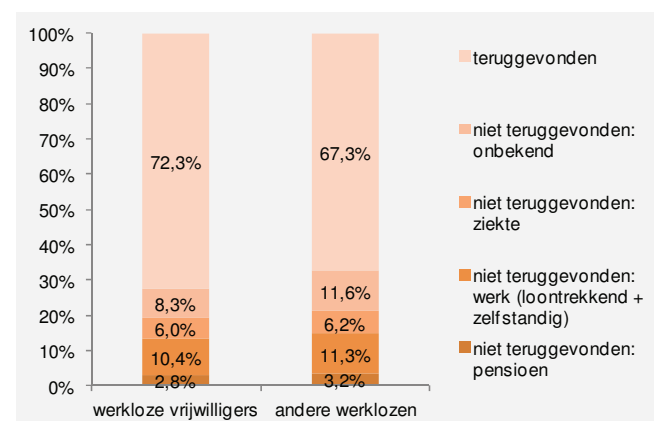
	Na 3m	Na 6m	Na 12m	Na 24m
Niet teruggevonden	9,3%	13,0%	19,3%	27,7%
UVW-WZ	84,6%	78,1%	67,6%	57,1%
UVW-NWZ	0,9%	1,4%	4,5%	5,3%
DWBR met IGU*	0,8%	0,7%	1,3%	1,2%
Activering	4,4%	5,0%	7,1%	8,3%
Andere	0,1%	1,7%	0,2%	0,4%
Totaal	100%	100%	100%	100%

* Deeltijdse werknemers met behoud van rechten en een inkomensgarantie-uitkering

Tabel 4

	Na 3m	Na 6m	Na 12m	Na 24m
Niet teruggevonden	10,8%	15,9%	22,9%	32,7%
UVW-WZ	83,5%	76,5%	65,4%	53,8%
UVW-NWZ	0,8%	1,1%	4,1%	5,3%
DWBR met IGU	0,8%	0,7%	1,1%	1,1%
Activering	3,8%	4,2%	6,0%	6,3%
Andere	0,3%	0,5%	0,5%	0,8%
Totaal	100%	100%	100%	100%

Grafiek 9



Als we echter ook rekening houden met de tewerkstelling in activeringsprogramma's (tabel 5), zien we nu dat er voor alle opvolgingsperiodes iets meer werkloze vrijwilligers uitstromen naar werk dan andere werklozen.

Na 24 maanden bedraagt het verschil tussen beide groepen 1%.

Zijn die verschillen nu *statistisch significant*? Immers, de controlegroep betreft een gestratificeerde steekproef. We willen zekerheid dat de bekomen resultaten niet gewoon aan het toeval toe te schrijven zijn. Daarom hebben we een χ^2 -test uitgevoerd. Deze niet-parametrische test is geschikt om de verdeling van 2 onafhankelijke groepen te vergelijken waarbij de afhankelijke variabelen categorisch zijn (er is uitstroom naar werk "YES" of niet "NO").

De nulhypothese (H_0) stelt dat er geen verschillen zijn in de verdeling tussen werkloze vrijwilligers en de andere werklozen.

We hebben de χ^2 -test uitgevoerd voor de opvolgingsperiode van 24 maanden:

Houden we *geen rekening met activeringsprogramma's (uitstroom naar werk in enge zin)*, dan is er bij een foutenmarge van 5% ($\alpha = 0,05$) wel een significant verschil tussen beide groepen ($\chi^2 = 0,0392$). Dit betekent dat vrijwilligerswerk de uitstroom naar werk in enge zin beïnvloedt (in dit geval negatief, want de uitstroompercentages liggen lager voor de vrijwilligers).

Echter, we kunnen het niet genoeg herhalen, de data betreffende de vrijwilligers zijn niet volledig. Het is dus maar de vraag of de conclusie geldig blijft indien we zouden beschikken over data van alle vrijwilligers (inclusief zij die werken in een organisatie met een algemene toelating).

Als we daarentegen uitstroom naar activeringsprogramma's meetellen als uitstroom naar werk (ruime zin) is er bij een foutenmarge van 5% ($\alpha = 0,05$) geen significant verschil tussen werkloze vrijwilligers en de andere werklozen ($\chi^2 = 0,0572$).

Conclusie: wat uitstroom naar werk in enge zin betreft, d.i. exclusief activeringsprogramma's, zijn er indicaties dat vrijwilligerswerk de uitstroom negatief beïnvloedt. Echter, het gaat hier dan enkel over vrijwilligerswerk dat moet aangegeven worden door de werklozen.

Houden we ook rekening met activeringsprogramma's, dan zien we geen significant verschil tussen vrijwilligers en andere werklozen.

Tabel 5

Groep	Uitstroom	3m	6m	12m	24m
Werkloze vrijwilligers	Werk	4,6%	5,6%	7,7%	10,4%
	Activering	4,4%	5,0%	7,1%	8,3%
	Totaal	9,1%	10,6%	14,8%	18,6%
Andere werklozen	Werk	4,8%	6,3%	8,2%	11,3%
	Activering	3,8%	4,2%	6,0%	6,3%
	Totaal	8,6%	10,5%	14,2%	17,6%

Groep		Geen uitstroom naar werk	Wel uitstroom naar werk	Totaal
Werkloze vrijwilligers	Frequency	8 391	972	9 363
	Percent	43,87	5,08	48,96
	Row Pct	89,62	10,38	
	Col Pct	49,22	46,82	
Andere werklozen	Frequency	8 658	1 104	9 762
	Percent	45,27	5,77	51,04
	Row Pct	88,69	11,31	
	Col Pct	50,78	53,18	
Totaal		17 049	2 076	19 125
		89,15	10,85	100

Statistic	DF	Value	Prob
Chi-Square	1	4.2521	0.0392
Likelihood Ratio Chi-Square	1	4.2555	0.0391
Continuity Adj. Chi-Square	1	4.1568	0.0415
Mantel-Haenszel Chi-Square	1	4.2519	0.0392
Phi Coefficient		0.0149	
Contingency Coefficient		0.0149	
Cramer's V		0.0149	

Groep		Geen uitstroom naar werk	Wel uitstroom naar werk	Totaal
Werkloze vrijwilligers	Frequency	7 617	1 746	9 363
	Percent	39,83	9,13	48,96
	Row Pct	81,35	18,65	
	Col Pct	48,63	50,42	
Andere werklozen	Frequency	8 045	1 717	9 762
	Percent	42,07	8,98	51,04
	Row Pct	82,41	17,59	
	Col Pct	51,37	49,58	
Totaal		15 662	3 463	19 125
		89,15	10,85	100

Statistic	DF	Value	Prob
Chi-Square	1	3,6163	0,0572
Likelihood Ratio Chi-Square	1	3,6156	0,0572
Continuity Adj. Chi-Square	1	3,5452	0,0597
Mantel-Haenszel Chi-Square	1	3,6161	0,0572
Phi Coefficient		-0,0138	
Contingency Coefficient		0,0137	
Cramer's V		-0,0138	

7

En wat met de aard van de vrijwilligersactiviteiten?

Op basis van een steekproef⁶ van 100 personen, stellen we het volgende vast (grafiek 10):

- 30% verricht vrijwilligersactiviteiten in organisaties die zich situeren in de sfeer van sport- en vrijetijdsbeleving, bv. voetbalclubs, wandelclubs, musea, wijkcomités...
- 28% van de werkloze vrijwilligers werkt in de zorgsector (Gezinsbond, Woonzorgcentra, OCMW's...)
- 8% verstrekt hulp aan familie (meestal gaat het over het verstrekken van hulp aan zoon of dochter in het kader van het bouwen van een woning, of over tuinonderhoud voor de ouders).
- 4% steekt een handje toe in het onderwijs, bv. als leesouder.
- De overige 30% zijn activiteiten die we niet konden catalogeren in de hierboven beschreven klassen (bv. winkels zoals OXFAM...)

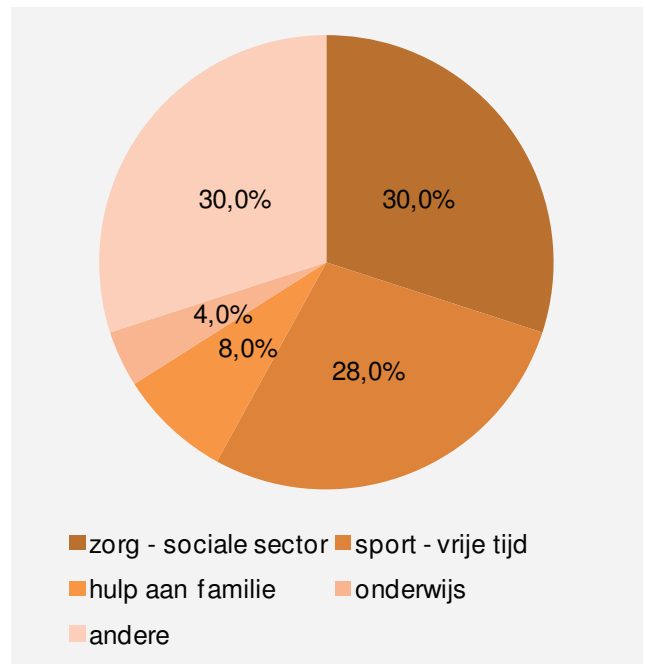
Vrouwen vinden we hoofdzakelijk terug in de zorgsector (40%), terwijl mannen vooral in de sport- en vrijetijdssector actief zijn (30,9%; cf. grafiek 11).

Jongeren (< 30 jaar) zijn dan weer zeer sterk vertegenwoordigd in de rubriek "andere" (66,7%), terwijl 34,6% en 26,9% van de 50-plussers in de sport- en vrijetijdssector, respectievelijk zorgsector vrijwilligersactiviteiten ontplooiën. Opmerkelijk: bij de 50-plussers is het aandeel van de categorie "hulp aan familie" vrij groot (10,3%).

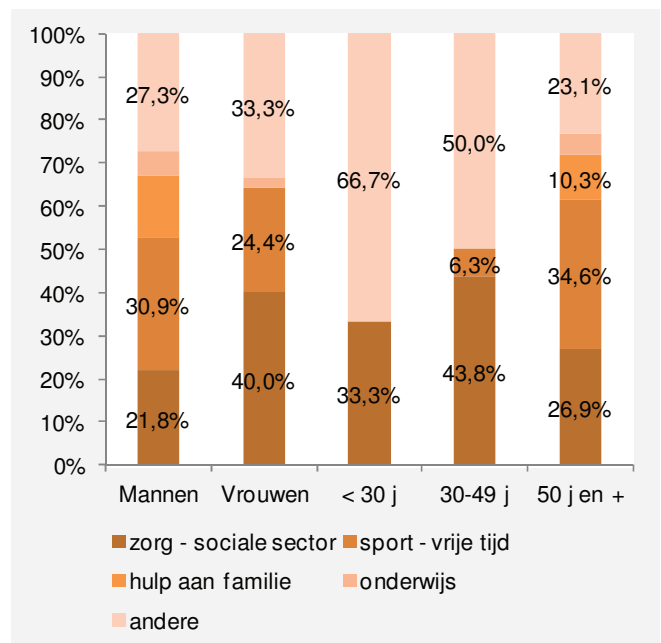
De middelste leeftijdsklasse (30-49 jaar) is hoofdzakelijk in de zorgsector aan de slag (43,8%).

Ten slotte vermelden we nog eens expliciet dat bovenstaande resultaten enkel valabel zijn voor de werklozen die *een individuele aanvraag* hebben ingediend. Werklozen die vrijwilligerswerk uitoefenen op basis van een algemene toelating (grote organisaties zoals Broederlijk Delen, de Ziekenfondsen, Kind en Gezin, Vlaamse Liga tegen Kanker, Tele-onthaal, Wit-Gele Kruis, Rode Kruis,...) zullen meer in de humanitaire hulpverlening terug te vinden zijn.

Grafiek 10



Grafiek 11



⁶ Omdat de aard van de activiteiten niet eenduidig in de RVA-databank ingevoerd wordt, is dit gegeven niet beschikbaar voor de ganse populatie. We hebben het gegeven opgezocht voor een steekproef van 100 personen.

Bijlage

Groep 1= werkloze vrijwilligers (doelgroep)

WZ UVW die

- gestart zijn met vrijwilligerswerk in januari 2015
- uitgestroomd zijn uit de werkloosheid in januari 2017
- minstens 1x uitgestroomd zijn naar werk in de 24 maanden volgend op januari 2015

Groep 2 = andere werklozen (controlegroep)

Een gestratificeerde steekproef van de WZ UVW in januari 2015 die

- geen vrijwilligerswerk verricht hebben sedert 2000
- dezelfde kenmerken * vertonen als de doelgroep
- uitgestroomd zijn uit de werkloosheid in januari 2017

* De kenmerken:

- geslacht
- leeftijdsklasse (< 25 j, 20-25j, ..., 60 j en +)
- studieniveau (laaggeschoold, middengeschoold, hooggeschoold)
- gewest
- werkloosheidsduur (< 1j, 1-2j, 2j en +)
- vergoedingscategorie (gezinshoofd, alleenstaand, samenwonend)
- statuut (WZ UVW: voltijdse arbeidsprestaties, studies, vrijwillig deeltijdse werknemers of stelsel met bedrijfstoelag)