

Spotlight

Een onderwerp telkens beknopt uitgelicht

Deze keer:

Enkele elementen van evaluatie van de maatregel “Springplank naar zelfstandige” voor volledig werklozen

1 Inleiding

Het voordeel ‘Springplank naar zelfstandige’ - *hierna afgekort tot springplank* - is een maatregel die de werkloze toelaat om tijdens hun werkloosheidsperiode een nevenactiviteit als zelfstandige aan te vatten, en het recht op werkloosheidsuitkeringen te behouden gedurende maximum twaalf maanden. Deze maatregel werd op 1 oktober 2016 ingevoerd.

Werklozen mochten al langer een zelfstandig bijberoep uitoefenen met behoud van uitkeringen, maar de voorwaarden van die regeling zijn veel strenger. Zo bv. moet de zelfstandige nevenactiviteit minstens 3 maanden vóór de werkloosheid aangevat zijn, en mag ze tijdens de week slechts na 18 u worden uitgeoefend.

De maatregel springplank wil de uitstroom vanuit werkloosheid naar een zelfstandige activiteit in hoofdberoep stimuleren. Artistieke activiteiten of activiteiten als loontrekkende mogen niet worden uitgeoefend in het kader van de maatregel. Meer details, zoals de voorwaarden waaraan de werkloze moet voldoen om van dit voordeel te genieten, en de impact op het bedrag van de werkloosheidsuitkering, vindt u terug in het infoblad T158 op de website van de RVA.

In punt 2 bespreken we de evolutie van de werklozen in de maatregel sedert oktober 2016. Vervolgens komen een aantal socio-economische kenmerken aan bod, zoals de verdeling van deze groep werklozen volgens geslacht, provincie en gewest, leeftijdsklassen, werkloosheidsduur, en vergoedingscategorie.

In punt 3 gaan we na hoeveel werklozen die gebruik maakten van de maatregel daadwerkelijk zijn uitgestroomd naar een zelfstandige (hoofd)activiteit. Hiervoor volgen we de werklozen op gedurende 14 maanden. Rekening houdend met de tijd die verstreken is sedert de start van de maatregel, beschikt de RVA op het moment van de redactie van deze spotlight over voldoende opvolgingsgegevens om de maatregel te evalueren voor de werklozen die in de maatregel zijn ingestroomd in de periode oktober 2016 tot juni 2017.

Hoewel de maatregel ook van toepassing is op tijdelijk werklozen, hebben we ons in deze spotlight beperkt tot de volledig werklozen. Deze groep bevat naast de UVW-WZ en de UVW-NWZ ook de opleidingsprogramma's¹.

Punt 4 gaat voor de werklozen in de maatregel springplank na in hoeverre hun zelfstandige nevenactiviteit het bedrag van de werkloosheidsuitkering beïnvloedt. In punt 5 ten slotte bekijken we de situatie van werklozen die in de maatregel springplank zijn ingestapt, en 14 maanden later niet uitgestroomd zijn naar werk.

2 Evolutie en kenmerken

In de periode oktober 2016 tot en met juni 2018 ontving de RVA 11.812 aanvragen om toegelaten te worden tot de maatregel springplank (tabel 1). Bijna 94% van die aanvragen werden goedgekeurd. Dat resulteerde in 10.822 werklozen die in hogergenoemde periode hun werkloosheidsuitkering cumuleerden met een nevenactiviteit als zelfstandige². Dat is 1,1% van het totaal aantal verschillende personen die in diezelfde periode volledig werkloos waren. Als de gegevens uitgedrukt worden in maandgemiddelden voor de periode oktober 2016 – juni 2018, komt dat overeen met een gemiddelde participatiegraad van 0,7% (grafiek 1, horizontale lijn). Ter vergelijking: in het 4^{de} kwartaal van 2016 maakten de zelfstandigen 18% uit van de totale populatie werkenden (Bron: datawarehouse KSZ, zie ook bijlage, tabel I).

*Tabel 1
Aantal aanvragen en vergoede werklozen in de maatregel tijdens de periode oktober 2016 tot en met juni 2018*

	Aantal	%
Goedgekeurde aanvragen	11.064	93,7%
Geweigerde aanvragen	748	6,3%
Totaal aanvragen	11.812	100%
Werklozen die hun uitkering cumuleren met een nevenactiviteit als zelfstandige	10.822	

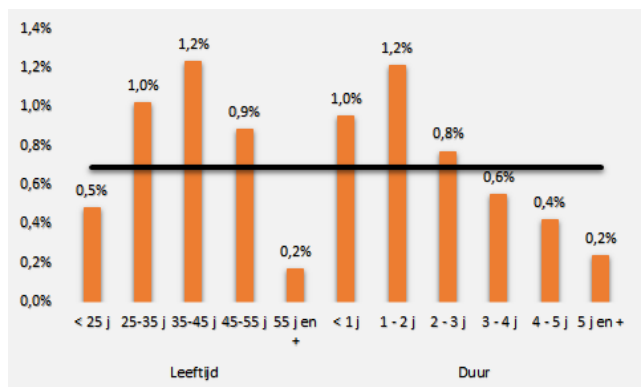
¹ Zie lijst met afkortingen in bijlage.

² Niet alle aanvragen worden gevolgd door uitkeringen.

Van die 10.822 personen waren er 386 of 3,6% die reeds vóór de maatregel springplank een zelfstandige nevenactiviteit cumuleerden met een werkloosheidsuitkering. Zij zijn overgestapt naar de maatregel springplank omdat de voorwaarden betreffende de nevenactiviteit veel soepeler zijn dan deze van de maatregel waaronder ze voorheen vielen (zie inleiding).

Grafiek 1

Aandeel van de vergoede werklozen in de maatregel springplank t. o.v. totaal aantal volledig werklozen, volgens leeftijd en duur (periode oktober 2016 – augustus 2018).

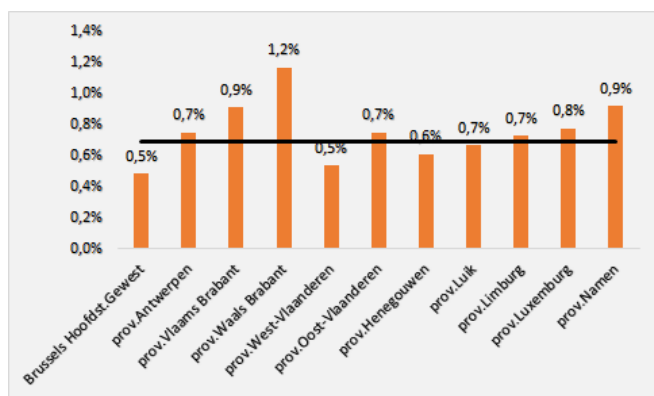


Uit grafiek 1 leiden we eveneens af dat er een lichte oververtegenwoordiging is van werklozen tussen 25 en 45 jaar (25 – 35 j: 1% , 35-45 j: 1,2%) en van werklozen met een korte(re) werkloosheidsduur: (< 1j: 1% en 1-2 j: 1,2%).

De maatregel is t.o.v. de totale populatie van vergoede werklozen meer dan proportioneel vertegenwoordigd in de provincies Namen en Vlaams Brabant (beide 0,9%) en vooral Waals Brabant (1,2%) (grafiek 2).

Grafiek 2

Aandeel van de vergoede werklozen in de maatregel springplank t.o.v. totaal aantal volledig werklozen, volgens provincie (periode oktober 2016 – augustus 2018).

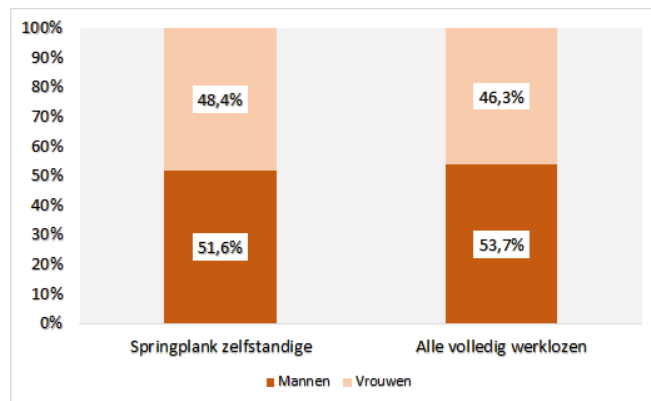


2.1 Geslacht

Zowel bij de werklozen in de maatregel springplank, als bij het totaal van volledig werklozen zijn er relatief iets meer mannen dan vrouwen (springplank: 51,6%, alle volledig werklozen: 53,7%) (grafiek 3).

Grafiek 3

Maatregel springplank en totale populatie volledig werklozen: verdeling volgens geslacht (periode oktober 2016 – augustus 2018)

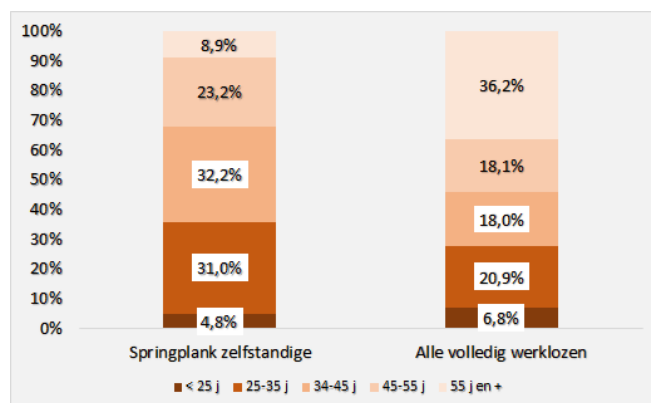


2.2 Leeftijdsklassen

Werklozen in de maatregel springplank zijn beduidend jonger dan de volledige werklozenpopulatie: bijna 68% van de werklozen in de maatregel springplank is jonger dan 45 jaar, terwijl dat aandeel bij alle volledig werklozen 45,7% bedraagt (grafiek 4).

Grafiek 4

Maatregel springplank en totale populatie volledig werklozen: verdeling volgens leeftijdsklassen (periode oktober 2016 – augustus 2018).

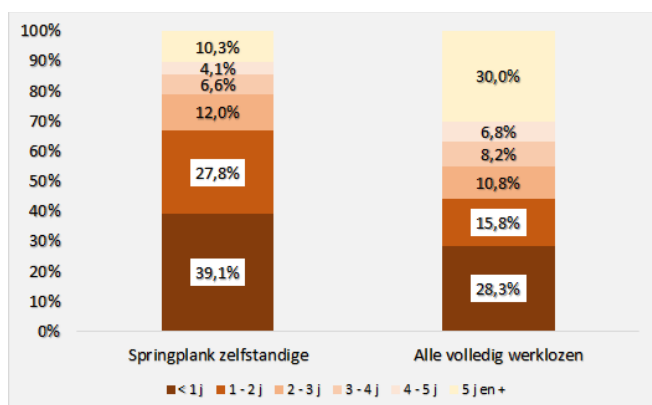


2.3 Werkloosheidsduur

Meer dan 2 op 3 werklozen in de maatregel springplank zijn minder dan 2 jaar werkloos. Bij de totale populatie volledig werklozen is dat 44,2% (grafiek 5). Omgekeerd is 30% van alle volledig werklozen 5 jaar of langer werkloos, terwijl dat aandeel voor de werklozen in de maatregel springplank iets meer dan 10% bedraagt. Het grote verschil is vooral toe te schrijven aan het feit dat bij de volledig werklozen het aandeel van de niet-werkzoekenden veel groter is dan bij de maatregel springplank (zie punt 2.6).

Grafiek 5

Maatregel springplank en totale populatie volledig werklozen: verdeling volgens werkloosheidsduur (periode oktober 2016 – augustus 2018)



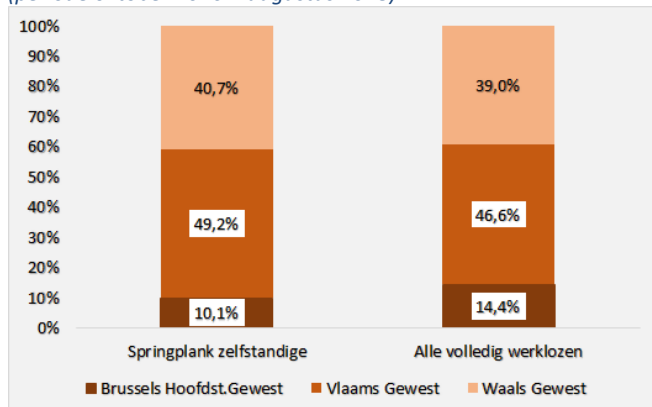
2.4

Gewest en provincie

Bijna de helft van de werklozen in de maatregel springplank wonen in het Vlaams Gewest (49,2%), tegenover 40,7% in het Waals Gewest en 10,1% in het Brussels Hoofdstedelijk Gewest (grafiek 6). Bij de totale populatie van de volledig werklozen wonen er relatief meer werklozen in het Brussels Hoofdstedelijk Gewest (14,4%) dan bij de werklozen in de maatregel springplank (10,1%).

Grafiek 6

Maatregel springplank en totale populatie volledig werklozen: verdeling volgens gewest (periode oktober 2016 – augustus 2018)



Als we Brussel even buiten beschouwing laten, wonen er in vergelijking met de totale populatie van de volledig werklozen relatief meer werklozen in de maatregel springplank in de provincies Waals Brabant, Vlaams Brabant, Namen, Antwerpen en Oost-Vlaanderen (tabel 2).

Tabel 2

Maatregel springplank en totale populatie volledig werklozen: verdeling volgens provincie (uitgezonderd Brussel) (periode oktober 2016 – augustus 2018)

Provincie	Springplank	Alle volledig werklozen
prov.Antwerpen	18,0%	17,4%
prov.Vlaams Brabant	9,0%	7,2%
prov.Waals Brabant	6,1%	3,8%
prov.West-Vlaanderen	7,2%	9,7%
prov.Oost-Vlaanderen	12,5%	12,1%
prov.Henegouwen	15,9%	18,9%
prov.Luik	13,5%	14,7%
prov.Limburg	8,1%	8,0%
prov.Luxemburg	2,6%	2,4%
prov.Namen	7,2%	5,7%

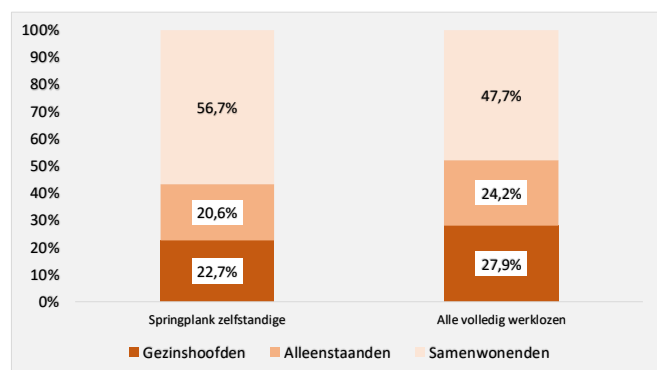
2.5

Vergoedingscategorie

De samenwonenden zonder gezinslast zijn bij de werklozen in de maatregel springplank (56,7%) sterker vertegenwoordigd dan bij de totale populatie van volledig werklozen (47,7%) (grafiek 7).

Grafiek 7

Maatregel springplank en totale populatie volledig werklozen: verdeling volgens vergoedingscategorie (periode oktober 2016 – augustus 2018)



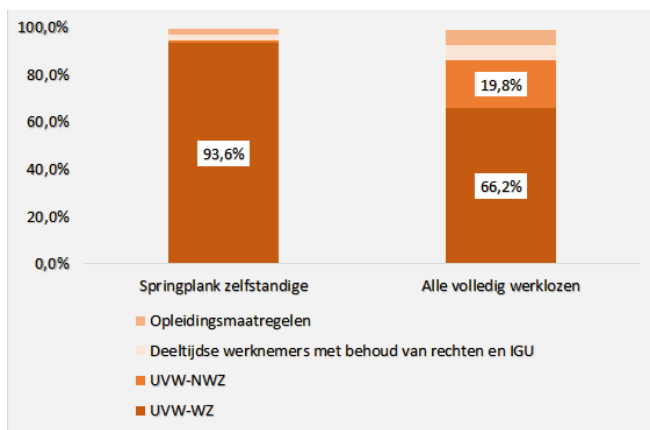
2.6

Statuut

Bijna 94% van de werklozen in de maatregel springplank betreft UVW-WZ, tegenover 66,2% bij de volledige werklozenpopulatie (grafiek 8). Om die reden zullen we ons voor de opvolging van de werklozen in punt 3 beperken tot de UVW-WZ.

Grafiek 8

Maatregel springplank en totale populatie volledig werklozen: verdeling volgens statuut (periode oktober 2016 – augustus 2018)



3

Opvolging gedurende 14 maanden

3.1

Opvolging van de UVW-WZ die in de periode oktober 2016 – juni 2017 ingestroomd zijn in de maatregel springplank

De maatregel laat toe om gedurende maximum 12 maanden de uitkering te cumuleren met een nevenactiviteit als zelfstandige. Bij de evaluatie van de maatregel willen we een antwoord op de vraag hoeveel werklozen effectief uitstromen naar een (hoofd)activiteit als zelfstandige, en zo ja, na hoeveel maanden.

Met betrekking tot de tewerkstellingsgegevens kan de RVA een onderscheid maken tussen loontrekkend werk en een zelfstandige activiteit. Het statistisch apparaat van de RVA laat momenteel echter (nog) niet toe om na te gaan of de tewerkstelling als loontrekkende of als zelfstandige een hoofd-, dan wel een nevenactiviteit betreft³. Daarom gaan we bij het opzoeken van de data voor de opgevolgde periodes uit van de volgende prioriteiten:

- We gaan eerst na of betrokkene tijdens de opgevolgde maand nog een uitkering volledige werkloosheid krijgt; hierbij maken we een onderscheid of betrokkene nog steeds het voordeel geniet van de maatregel springplank of niet.
- Als er geen uitkering volledige werkloosheid teruggevonden wordt, bekijken we of betrokkene tijdens de opgevolgde maand gewerkt heeft als loontrekkende. We maken onderscheid tussen zij die daarnaast geen activiteit meer als zelfstandige heeft uitgeoefend, en zij die dat wel (nog) doen. Voor die laatste groep gaan we uit van de veronderstelling dat de zelfstandige activiteit een nevenactiviteit betreft.

- Indien er geen loontrekkende activiteit teruggevonden wordt, gaan we kijken of betrokkene tijdens de maand een zelfstandige activiteit uitgeoefend heeft. Voor deze groep veronderstellen we dat het om een hoofdactiviteit gaat.
- Tenslotte bekijken we uitstroom naar ziekte, pensioen, overlijden, en andere uitkeringen van de RVA. Wat die laatste groep betreft: het gaat bijna uitsluitend over uitkeringen die wijzen op een tewerkstelling (bv. tijdelijke werkloosheid, werkherlevingsmaatregelen, regionale activeringsprogramma's,...), maar waarvan de tewerkstellingsgegevens in de databanken nog niet beschikbaar waren.

Zoals eerder al vermeld, beperken we ons in dit gedeelte tot de UVW-WZ omdat zij 94% uitmaken van de totale groep volledig werklozen die van het voordeel springplank genieten.

Van de UVW-WZ die in de periode oktober 2016 tot juni 2017 in de maatregel springplank ingestroomd waren, oefende 33,6% na 12 maanden een *zelfstandige* hoofdactiviteit uit zonder nog verder een beroep te doen op een werkloosheidsuitkering (tabel 3). Na 14 maanden stijgt dat percentage verder tot 42,6%. Er is eveneens een uitstroom naar een *loontrekkende* activiteit merkbaar: na 12 maanden werkt 21,5% als loontrekkende, waarvan 14,0% gecombineerd met een zelfstandige nevenactiviteit.

Veertien maanden na de instroom in de maatregel ontving iets meer dan een kwart nog steeds een uitkering als volledig werkloze. In punt 5 wordt dit verder in detail besproken.

Tabel 3

Socio-economische positie van de UVW-WZ die in de periode oktober 2016 – juni 2017 ingestroomd zijn in de maatregel springplank: opvolging gedurende 14 maanden (deel 1)

Na .. Maanden volgend op de instroom	VW, springplank	VW, geen springplank	Loontrekkende, geen zelfst. activ.	Loontrekkende + zelfst. nevenactiv.	Zelfstandige (hoofd)activiteit
1	94,9%	0,9%	0,8%	1,7%	1,3%
2	91,0%	1,5%	1,5%	2,9%	2,6%
3	87,4%	1,7%	1,8%	4,2%	3,9%
4	84,8%	2,0%	2,3%	5,0%	4,9%
5	81,6%	2,2%	2,8%	6,3%	5,7%
6	77,8%	2,5%	3,7%	7,0%	7,3%
7	75,4%	2,9%	4,0%	7,5%	8,2%
8	72,6%	3,6%	4,3%	8,3%	9,0%
9	68,3%	4,8%	5,1%	8,9%	10,2%
10	64,0%	5,5%	6,1%	9,9%	11,4%
11	47,1%	17,7%	6,3%	11,4%	13,6%
12	0,0%	38,7%	7,5%	14,0%	33,6%
13	0,0%	27,2%	8,3%	14,5%	42,4%
14	0,0%	25,9%	8,6%	14,6%	42,6%

Uitstroom naar ziekte, pensioen, overlijden of een andere RVA-uitkering vertegenwoordigt 1 jaar na de instroom in de maatregel iets meer dan 2% van de populatie (tabel 4).

Bijna 6% van de werklozen die in de beschouwde periode ingestroomd zijn in de maatregel, verdwijnen 14 maanden later van de administratieve radar.

³ De gegevens zijn afkomstig van externe databanken en worden via fluxen meegedeeld aan de RVA.

Tabel 4

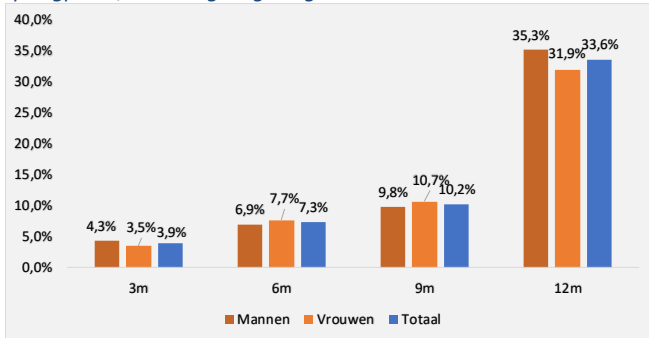
Socio-economische positie van de UVW-WZ die in de periode oktober 2016 – juni 2017 ingestroomd zijn in de maatregel springplank: opvolging gedurende 14 maanden (deel 2)

Na .. maanden volgend op de instroom	Ziekte	Pensioen en overlijden	Andere statuten RVA	Onbekend
1	0,0%	0,0%	0,0%	0,3%
2	0,1%	0,0%	0,0%	0,4%
3	0,2%	0,0%	0,0%	0,7%
4	0,2%	0,1%	0,0%	0,6%
5	0,3%	0,2%	0,0%	0,8%
6	0,5%	0,2%	0,1%	1,0%
7	0,5%	0,3%	0,0%	1,2%
8	0,5%	0,3%	0,1%	1,3%
9	0,7%	0,3%	0,1%	1,5%
10	0,8%	0,4%	0,1%	1,8%
11	0,9%	0,4%	0,1%	2,3%
12	1,4%	0,7%	0,1%	3,9%
13	1,4%	0,9%	0,1%	5,3%
14	1,4%	0,9%	0,2%	5,9%

Grafiek 9 geeft de uitstroom naar een zelfstandige hoofdactiviteit weer na 3, 6, 9 en 12 maanden, verdeeld volgens geslacht. Uit de grafiek blijkt dat na 6 en 9 maanden er relatief meer vrouwen dan mannen uitstromen naar een zelfstandige hoofdactiviteit. Na een jaar zien we een grotere uitstroom bij de mannen.

Grafiek 9

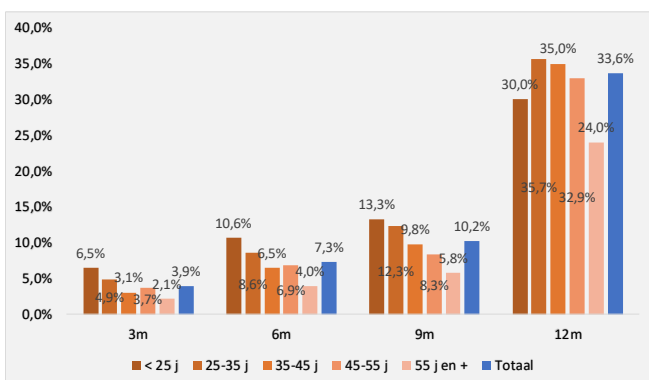
Uitstroom naar zelfstandige hoofdactiviteit van de UVW-WZ die in de periode oktober 2016-juni 2017 ingestroomd zijn in de maatregel springplank, verdeling volgens geslacht.



Algemeen geldt: hoe jonger de werkloze, hoe groter de kans op uitstroom naar een zelfstandige hoofdactiviteit (grafiek 10). *Opmerkelijk*: bijna een kwart van de *oudere werklozen* in de maatregel springplank (vanaf 55 jaar) stroomt 12 maanden later uit naar een zelfstandige hoofdactiviteit. Dat wordt in punt 3.2 verder uitgediept.

Grafiek 10

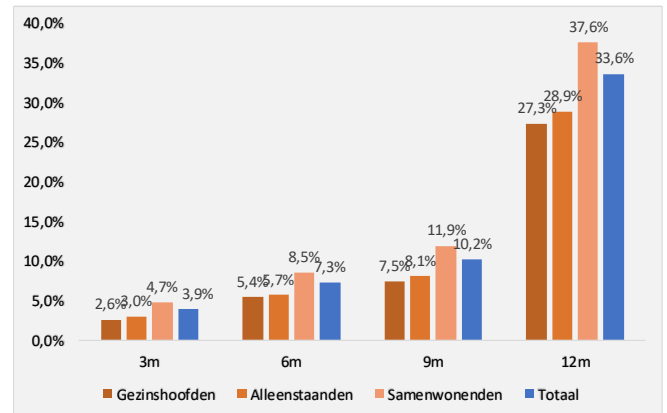
Uitstroom naar zelfstandige hoofdactiviteit van de UVW-WZ die in de periode oktober 2016-juni 2017 ingestroomd zijn in de maatregel springplank, verdeling volgens leeftijdsklasse.



Samenwonenden hebben voor alle opgevolgde periodes een verhoogd uitstroompercentage naar een (hoofd)activiteit als zelfstandige t.o.v. de andere categorieën (grafiek 11).

Grafiek 11

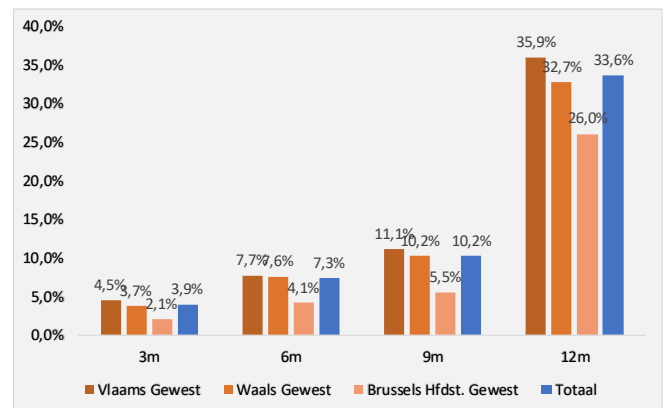
Uitstroom naar zelfstandige hoofdactiviteit van de UVW-WZ die in de periode oktober 2016-juni 2017 ingestroomd zijn in de maatregel springplank, verdeling volgens vergoedingscategorie.



In het Vlaams Gewest vertonen de werklozen (grafiek 12) een hogere uitstroom naar een zelfstandige hoofdactiviteit, en dat zowel na 3, 6, 9 als na 12 maanden.

Grafiek 12

Uitstroom naar zelfstandige hoofdactiviteit van de UVW-WZ die in de periode oktober 2016-juni 2017 ingestroomd zijn in de maatregel springplank, verdeling volgens gewest.



3.2

Vergelijking van de uitstroom na 12 maanden met controlegroepen UVW-WZ

Zien we nu bij de werklozen die van het voordeel springplank genieten na 12 maanden een significant hogere uitstroom naar zelfstandige activiteit dan bij werklozen met een vergelijkbaar socio-economisch profiel die geen gebruik maken van de maatregel? Om deze vraag te beantwoorden zouden we idealiter moeten beschikken over een controlegroep bestaande uit dezelfde werklozen, maar dan vóór de invoering van de maatregel. Dat kan helaas niet omdat het vroeger niet mogelijk was tijdens de werkloosheidsperiode een zelfstandige nevenactiviteit *aan te vatten* zonder de werkloosheidsuitkering te verliezen.

We kunnen daarentegen wél de situatie na 12 maanden van de UVW-WZ in de maatregel springplank vergelijken met een (gestratificeerde steekproef) van een groep UVW-WZ die

een vergelijkbaar socio-economisch profiel hebben en die in de periode oktober 2016 tot juni 2017 vergoed werden.

Omdat voor de meeste UVW-WZ de uitstroom naar een zelfstandige activiteit niet binnen het normale verwachtingspatroon ligt, bekijken we voor beide groepen UVW-WZ de uitstroom naar zowel loontrekkende als zelfstandige activiteit. De gewijzigde vraag die we ons dan stellen is of er voor de UVW-WZ in de maatregel springplank na 12 maanden *een verhoogde uitstroom is naar werk* - loontrekkend en zelfstandige activiteit - in vergelijking met de controlegroep?

Uit tabel 5 blijkt dat 1 jaar na datum er 1,7 keer meer UVW-WZ in de maatregel springplank uitstromen naar werk (55,2%) dan UVW-WZ in de controlegroep (32,8%). De χ^2 -test (zie bijlage) wijst uit dat dit verschil van 22,4 pctpt een statistisch significant verschil is, m.a.w. niet te wijten aan het toeval. We zien ook dat bij de UVW-WZ springplank 33,6% uitstroomt naar een zelfstandige hoofdactiviteit, terwijl 14% uitstroomt naar loontrekkend werk en de zelfstandige nevenactiviteit voortzet. Ter vergelijking: in de controlegroep bedraagt de uitstroom naar zelfstandige activiteit 3% (2,1% hoofdactiviteit en 0,9% nevenactiviteit).

Tabel 5

Uitstroom naar loontrekkend en zelfstandig werk in %: vergelijking tussen UVW-WZ in de maatregel springplank en de controlegroep UVW-WZ

Uitstroom naar werk in de 12de maand volgend op de instroom	Springplank (1)	Controlegroep (2)	Ratio (1) / (2)
Enkel loontrekkend werk	7,5%	29,9%	0,3
Loontrekkend werk + zelfst. nevenactiv.	14,0%	0,9%	16,1
Zelfstandige hoofdactiviteit	33,6%	2,1%	16,0
Subotaal uitstroom naar zelfstandige activiteit	47,6%	3,0%	16,1
Totaal uitstroom naar werk	55,2%	32,8%	1,7

We kunnen dus besluiten dat werklozen die gebruik maakten van de maatregel 1,7 keer meer uitstromen naar werk dan de andere UVW-WZ.

Qua uitstroom naar werk heeft de maatregel springplank bovendien een groter netto-effect voor *oudere werklozen* (55-plussers) dan voor 25 - 45 -jarigen (tabel 6). Zo zien we dat oudere werklozen in de maatregel springplank 2,8 keer meer uitstromen naar werk (totaal loontrekkende + zelfstandige activiteit) dan andere oudere UVW-WZ met een vergelijkbaar socio-economisch profiel. Bij de groep van 25 tot 45-jarigen is dat 1,6 keer.

Tabel 6

Uitstroom naar loontrekkend en zelfstandig werk in % voor 55-plussers en 25 tot 45-jarigen: vergelijking tussen UVW-WZ in de maatregel springplank en de controlegroep UVW-WZ

Uitstroom naar werk in de 12de maand volgend op de instroom	55 j en +			25 - 45 j		
	Springplank (1)	Controlegroep (2)	Ratio (1)/(2)	Springplank (1)	Controlegroep (2)	Ratio (1)/(2)
Enkel loontrekkend werk	5,5%	12,2%	0,4	7,5%	33,2%	0,2
Loontrekkende + zelfst. nevenactiv.	7,0%	0,3%	23,6	15,8%	0,8%	18,6
Zelfstandige hoofdactiviteit	24,0%	0,6%	40,5	35,4%	2,4%	14,6
Subotaal uitstroom naar zelfstandige activiteit	31,0%	0,9%	34,8	51,1%	3,3%	15,6
Totaal uitstroom naar werk	36,5%	13,1%	2,8	58,6%	36,5%	1,6

⁴ Werklozen die in de periode oktober 2016 – juni 2017 ingestroomd zijn in de maatregel springplank werden uit de groep UVW-WZ van juni 2016 weggelaten.

Gezien de werklozen in de maatregel springplank ongeveer 1% vertegenwoordigen van het totaal aantal werklozen (zie punt 2), willen we ook nagaan of we na de invoering van de maatregel springplank voor de *totale groep van UVW-WZ* een verhoogde uitstroom naar werk zien. Om die vraag te beantwoorden, hebben we de uitstroom naar werk bekeken voor de UVW-WZ in juni 2016 (vóór de maatregel ⁴) en voor de UVW-WZ in juni 2017 (na de maatregel). We bekijken de uitstroom naar werk 1 jaar later. Uit de gegevens in tabel 7 blijkt dat de maatregel geen versterkend effect heeft voor uitstroom naar enkel loontrekkend werk (0,99). Als we echter de uitstroom naar zelfstandige activiteit - al dan niet in combinatie met loontrekkend werk - beschouwen, zien we dat effect wel: na de maatregel stromen er 1,21 meer UVW-WZ uit naar een zelfstandige activiteit dan vóór de maatregel. Dat effect speelt zowel voor de zelfstandige hoofdactiviteit (1,18) als voor de loontrekkende tewerkstelling gecumuleerd met een zelfstandige nevenactiviteit (1,29). De combinatie van bovenstaande effecten resulteert ten slotte in een totale uitstroom naar werk die na de maatregel 1,02 keer hoger ligt dan vóór de maatregel.

Tabel 7

Uitstroom naar loontrekkend en zelfstandig werk in %: vergelijking tussen UVW-WZ in juni 2016 en UVW-WZ in juni 2017

Uitstroom naar werk in de 12de maand volgend	UVW-WZ juni 2016 (1)	UVW-WZ juni 2017 (2)	Ratio (2)/(1)
Enkel loontrekkend werk	18,1%	17,9%	0,99
Loontrekkend werk + zelfst. nevenactiv.	0,5%	0,7%	1,29
Zelfstandige hoofdactiviteit	1,6%	1,9%	1,18
Subotaal uitstroom naar zelfstandige activiteit	2,2%	2,6%	1,21
Totaal uitstroom naar werk	20,3%	20,6%	1,02

We kunnen dus besluiten dat de maatregel ook voor de totale groep van UVW-WZ de uitstroom naar werk bevordert, en dat bij een hogere participatiegraad in de maatregel het effect voor de totale groep van UVW-WZ groter zal zijn.

Niettemin dienen we nog enige voorzichtigheid aan de dag te leggen: we weten op dit ogenblik niet hoelang de zelfstandige (hoofd)activiteit zal worden uitgeoefend. Dat zal later, wanneer er voldoende opvolgingsdata voorhanden zijn, aan bod kunnen komen in een meer gedetailleerde ex-post evaluatie van de maatregel.

4

Impact op het bedrag van de werkloosheidsuitkering

De inkomsten van de uitgeoefende zelfstandige activiteit in het kader van de maatregel mogen gecumuleerd worden met de werkloosheidsuitkering, maar in beperkte mate. Het dagbedrag van de werkloosheidsuitkering wordt immers verminderd met het deel van het bedrag van het dagelijks inkomen van de nevenactiviteit dat 14,25 EUR overschrijdt (volgens de index geldig op 01.09.2018), d.i. 370,5 EUR op maandbasis.

Het bedrag van het dagelijks inkomen wordt bekomen door het netto belastbaar inkomen te delen door 312 (of door een evenredig aantal dagen in geval van een onvolledig jaar).

De werkloze wordt gevraagd een inschatting te maken van zijn maandelijks inkomen voortvloeiend uit de zelfstandige nevenactiviteit. Het definitieve bedrag wordt pas later bepaald op basis van de gegevens na belastingen. Als bij vergelijking met het inkomen na belastingen blijkt dat de RVA te hoge werkloosheidsuitkeringen heeft uitbetaald, worden die (meer)bedragen teruggevorderd.

Voor de werklozen die in de maatregel springplank zijn ingestroomd in de periode oktober 2016 – juni 2017, beschikken we nog niet over de gegevens na belastingen. Bijna 99% van de werklozen met het voordeel van de maatregel springplank geeft aan dat het maandinkomen van de nevenactiviteit als zelfstandige niet hoger zal liggen dan 370,5 EUR (tabel 8). Zij blijven dus hetzelfde bedrag ontvangen als het bedrag vóór de maatregel. Na belastingen zal blijken of de RVA al dan niet zal terugvorderen.

Tabel 8

Volledig werklozen die ingestroomd zijn in de maatregel springplank tijdens de periode oktober 2016 tot juni 2018, verdeeld volgens aanduiding of er al dan niet een vermindering van de werkloosheidsuitkering werd toegepast

Werkloosheidsuitkering	%
Geen vermindering van het bedrag	98,6%
Vermindering van het bedrag	1,4%
Totaal	100%

5

Situatie van personen die na 12 maanden nog steeds (volledig) werkloos zijn

Volgens tabel 9 zijn er 14 maanden na de instroom in de maatregel springplank nog 2,5% die hun werkloosheidsuitkering cumuleren met een nevenactiviteit als zelfstandige - maar dan niet meer onder de voorwaarden van de maatregel springplank, maar onder de striktere voorwaarden van de oudere regeling – zie inleiding. Slechts 0,3% volgt 14 maanden later een opleiding bij een activiteitencoöperatie. Deze coöperaties hebben als doel het adviseren, begeleiden, coachen en ondersteunen van kandidaat-ondernemers bij de uitoefening van hun activiteiten met het oog op hun latere vestiging als ondernemer. Volledig werklozen die als kandidaat-ondernemer een overeenkomst sluiten met een activiteitencoöperatie, kunnen tijdens de periode van deze overeenkomst vrijgesteld worden van IWZ⁵.

Tabel 9

UVW-WZ die in de periode oktober 2016 – juni 2017 ingestroomd zijn in de maatregel springplank, en 12-13-14 maanden later volledig werkloos zijn gebleven: procentuele verdeling volgens activiteit

Na ... maanden volgend op de instroom	Neven-activiteit	Art. 94,5 (activiteiten-coöperatie)	Geen neven-activiteit, geen activiteiten-coöperatie	Totaal uitstroom naar volledige werkloosheid
12	2,9%	0,2%	35,6%	38,7%
13	2,6%	0,3%	24,4%	27,2%
14	2,5%	0,3%	23,2%	25,9%

Bijna 22% van de UVW-WZ die in de periode oktober 2016 tot juni 2017 in de maatregel springplank zijn ingestroomd, zijn 14 maanden later nog steeds UVW-WZ; 2,5% volgt een opleidingsprogramma - vooral beroepsopleidingen (tabel 10).

Tabel 10

UVW-WZ die in de periode oktober 2016 – juni 2017 ingestroomd zijn in de maatregel springplank, en 12-13-14 maanden later volledig werkloos zijn gebleven: verdeling volgens statuut

Na ... maanden volgend op de instroom	UVW-WZ	UVW-NWZ	Opleidingsprogramma's
12	34,7%	0,5%	2,5%
13	23,3%	0,5%	2,3%
14	21,9%	0,4%	2,5%

6

Besluit

Het doel van de maatregel Springplank naar zelfstandige was het stimuleren van de uitstroom vanuit werkloosheid naar een zelfstandige activiteit in hoofdberoep. Tijdens de periode oktober 2016 - juni 2018 werden meer dan 11.800 aanvragen ingediend bij de RVA, wat resulteerde in 10.822 werklozen die in hogergenoemde periode hun werkloosheidsuitkering cumuleerden met een nevenactiviteit als zelfstandige. Dat komt neer op 1,1% van de totale populatie van volledig werklozen.

De maatregel springplank telt in vergelijking met de totale werklozenpopulatie proportioneel meer werklozen:

- tussen 25 en 45 jaar,
- met een kortere werkloosheidsduur;
- in de provincies Namen, Vlaams Brabant en Waals Brabant;
- die samenwonend zonder gezinslast zijn;
- die UVW-WZ zijn.

Meer dan 33% van de UVW-WZ die in de periode oktober 2016 tot juni 2017 in de maatregel springplank ingestroomd waren, oefenden 12 maanden later een *zelfstandige* hoofdactiviteit uit. Na 14 maanden stijgt dat percentage verder tot 42,6%. Er is eveneens een uitstroom naar een *loontrekkende* activiteit merkbaar: na 12 maanden werkt 21,5% als loontrekkende, waarvan 14,5% gecombineerd met een zelfstandige nevenactiviteit.

Die uitstroom naar werk (loontrekkend of zelfstandig) ligt meer dan 20 pctpt hoger dan deze die werd vastgesteld voor een controlegroep van UVW-WZ met een vergelijkbaar socio-economisch profiel, d.i. een tewerkstellingseffect van 1,7. Voor de *oudere* werklozen is het tewerkstellingseffect van de maatregel nog groter: de uitstroom naar werk bedraagt voor de oudere werklozen in de maatregel springplank 2,8 keer meer dan voor andere oudere UVW-WZ met een vergelijkbaar socio-economisch profiel.

⁵ Op basis van artikel 94 §5 van het KB van 25.11.1991 betreffende de werkloosheidsreglementering.

Na de maatregel ligt voor *de totale groep van UVW-WZ* de uitstroom naar zelfstandig werk 1,21 keer hoger dan vóór de maatregel. Het effect op de totale uitstroom naar werk is weliswaar kleiner (1,02). De maatregel springplank stimuleert dus de uitstroom naar werk -en dan in het bijzonder naar zelfstandig werk.

7

Lijst van afkortingen

UVW-WZ: werkzoekende uitkeringsgerechtigde volledig werklozen

UVW-NWZ: niet-werkzoekende uitkeringsgerechtigde volledig werklozen

IWZ: inschrijving als werkzoekende

Voor de definities van de populaties verwijzen we de geïnteresseerde lezer naar de rubriek "methodologie" van het statistisch luik van de website van de RVA.

8

Bijlage

Tabel I

Totaal werkende populatie in 4^{de} kwartaal 2016, verdeling volgens socio-economische positie

Socio-economische positie	Aantal	%
n11 : Loontrekkend	3.020.340	75,1%
n12 : Zelfstandige	724.617	18,0%
n13 : Helper	53.858	1,3%
n141 : Loontrekkend en zelfstandige/helper - voornaamste job loontrekkend	207.097	5,1%
n142 : Loontrekkend en zelfstandige/helper - voornaamste job zelfstandige	15.589	0,4%
n143 : Loontrekkend en zelfstandige/helper - voornaamste job helper	975	0,0%
Totaal werkende populatie	4.022.476	100%

Bron: datawarehouse KSZ sociale Zekerheid, webtoepassing globale cijfers

χ^2 -test

Groep	Werk	Geen werk	Totaal
Waargenomen			
Maatregel springplank	2.373	1.929	4.302
Controlegroep	1.551	3.173	4.724
Totaal	3.924	5.102	9.026
Verwacht			
Maatregel springplank	1.870	2.432	4.302
Controlegroep	2.054	2.670	4.724
Totaal	3.924	5.102	9.026

Score:	456,78
Alpha:	5%
Vrijheidsgraden:	1
Grenswaarde:	3,84
p-waarde	< 0,001