



Spotlight

Een onderwerp telkens beknopt uitgelicht

Dit keer,

De impact van de COVID-19-pandemie op de tijdelijke werkloosheid – de eerste lockdown en daaropvolgende versoepelingsperiode

Inleiding

De COVID-19-pandemie heeft wereldwijd gevolgen op de economie en de samenleving. Ook België werd daarbij getroffen. De economische activiteiten werden tijdelijk beperkt door het inroepen van een eerste lockdown vanaf 14 maart 2020. Deze lockdown impliceerde dat alle niet-essentiële bedrijven die noch thuiswerk noch social distancing konden toepassen, verplicht het werk moesten neerleggen. Werknemers die omwille van die maatregelen niet langer hun werk konden uitoefenen, konden beroep doen op de tijdelijke werkloosheid. Begin mei, zeven weken na het ingaan van de lockdown zijn de eerste versoepelingsmaatregelen van start gegaan in België waardoor de economische activiteiten stapsgewijs terug konden opstarten.

Deze publicatie belicht de impact van de COVID-19-pandemie op de tijdelijke werkloosheid voor de periode van maart 2020 tot september 2020¹. Deze periode omvat de start van de coronacrisis (d.i. vanaf het invoeren van de eerste lockdown) als ook de periode met versoepelingsmaatregelen die daaropvolgend zijn genomen. Het einde van de geanalyseerde periode (september 2020) valt samen met het einde van een fase binnen het verloop van de gezondheidscrisis. In oktober 2020 is er namelijk een tweede golf van start gegaan, waardoor er een tweede lockdown volgde. De impact van deze tweede lockdown was voor de bedrijven beperkter, waardoor het aantal tijdelijk werklozen in vergelijking met de eerste lockdown veel minder was.

In februari 2020, nog voor de eerste lockdown, werd beslist om het coronavirus te aanvaarden als grond voor tijdelijke werkloosheid wegens overmacht. Vanaf 13 maart 2020 werd het begrip overmacht verruimd zodat alle situaties van tijdelijke werkloosheid die het gevolg zijn van de COVID-19 pandemie (dus ook economische redenen) onder de noemer van overmacht vielen. Vanaf dan volgden er ook een reeks reglementaire wijzigingen die betrekking hebben op de tijdelijke werkloosheid. In het jaarverslag van 2020 worden deze wijzigingen in detail besproken in deel 1.2.1.5 van Volume 1 en deel 1.2.2 van Volume 2. Algemeen zijn er aanpassingen gebeurd met betrekking tot de toelaatbaarheidsvoorwaarden en de hoogte van de uitkering, is er een vereenvoudigde administratieve procedure ingevoerd en werden bepaalde a priori controles tijdelijk opgeschort. De aangepaste procedures gelden enkel voor tijdelijke werkloosheid omwille van het coronavirus. De procedures voor tijdelijke werkloosheid met betrekking tot de andere schorsingsgronden (slecht weer, technische storing, collectief verlof, staking/lock-out of

overmacht om een andere reden dan corona) blijven grotendeels ongewijzigd.

In navolging van de versoepelingen met betrekking tot de sanitaire maatregelen werd er in september een zekere normalisering in de reglementering rond tijdelijke werkloosheid doorgevoerd. In die maand kunnen enkel hardgetroffen sectoren en werkgevers nog gebruik maken van de vereenvoudigde procedure voor overmacht omwille van het coronavirus. De andere bedrijven kunnen geen beroep meer doen op de tijdelijke werkloosheid wegens overmacht omwille van het coronavirus, maar wel op een overgangsregeling. Meer bepaald voorziet deze overgangsregeling in versoepelde voorwaarden voor de tijdelijke werkloosheid wegens economische redenen voor arbeiders en bedienden. Voor overmacht geldt er voor deze bedrijven weer de gewone procedure. Vanaf oktober 2020 staat de tijdelijke werkloosheid wegens overmacht omwille van het coronavirus (via de vereenvoudigde procedure) terug open voor alle bedrijven doordat de epidemiologische situatie verslechterde en nieuwe beperkende maatregelen werden genomen.

In deze spotlight bekijken we eerst in detail de evolutie van de tijdelijke werkloosheid, waarna we kijken hoe deze cijfers verschillen per sector. Daarnaast werpen we een blik op de populatie van tijdelijk werklozen en bespreken we de evolutie van enkele profielkenmerken. We beschouwen enkel de tijdelijke werkloosheid omwille van het coronavirus en laten de andere vormen van tijdelijke werkloosheid buiten beschouwing.

De gegevens komen uit de administratieve database van de Rijksdienst voor Arbeidsvoorziening betreffende de betalingen van werkloosheidsuitkeringen. De cijfers worden per referentemaand gepresenteerd. De gegevens voor de tijdelijke werkloosheid worden in lijn met de standaardmethode uitgedrukt in fysieke eenheden (dit zijn het gemiddeld aantal betalingen per maand)². De in- en uitstroom wordt in personen uitgedrukt. De in- en uitstroom wordt op maandelijkse basis berekend. Men stroomt in als men in de referentemaand X een betaling kreeg maar er geen betaling werd uitgevoerd voor de maand X-1. Analogie stroomt men uit in referentemaand X als men in referentemaand X-1 een betaling kreeg maar er geen betaling volgt in X.

¹ Parallel met deze publicatie verschijnt er ook een spotlight die de impact van de COVID-19-pandemie bekijkt op de volledige werkloosheid voor diezelfde periode.

² Meer informatie betreffende de methodologie en de standaard-eenheden van de betaalstatistieken is terug te vinden op <https://www.rva.be/nl/documentatie/statistieken/methodologie/betaalstatistieken-federaal>

1

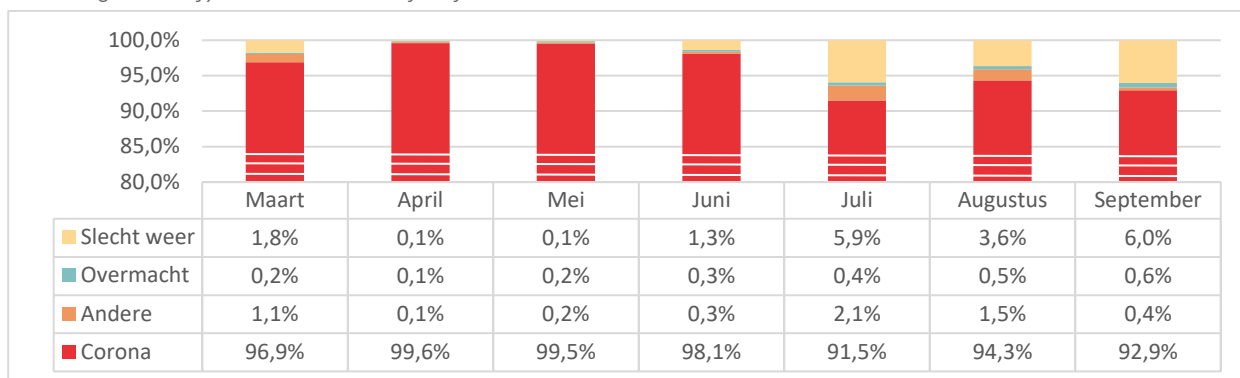
Evolutie van de tijdelijke werkloosheid

In februari 2020 – de eerste maand waarin er tijdelijke werkloosheid kan worden opgenomen met reden corona – is de impact van de pandemie op de Belgische economie nog beperkt. De tijdelijke werkloosheid daalt in die maand met 3% op jaarbasis, wat geheel te wijten is aan het relatief zachte weer in februari 2020 t.o.v. die maand in het voorgaande jaar. Er is slechts een relatief kleine stijging in het aantal vergoede dagen voor tijdelijke werkloosheid omwille van economische redenen en overmacht (respectievelijk +3% en +9% op jaarbasis). Deze stijging is naar alle waarschijnlijkheid reeds deels te verklaren door de coronacrisis. Echter voor deze maand hebben we geen nader gedetailleerde data die de tijdelijke werkloosheid omwille van het coronavirus kan onderscheiden. Die data zijn wel beschikbaar vanaf maart 2020.

In de periode van maart tot en met september bestaat de tijdelijke werkloosheid bijna uitsluitend uit tijdelijke werkloosheid omwille van het coronavirus³. Tijdelijke werkloosheid omwille van andere redenen zoals bijvoorbeeld slecht weer, een technische stoornis of een staking komen slechts heel beperkt voor. In de maanden april en mei bedraagt het percentage tijdelijke werkloosheid om niet-coronagerelateerde redenen respectievelijk 0.4% en 0.5% (Grafiek 1). Vanaf juli ligt het aandeel iets hoger, voornamelijk door een groter aantal tijdelijk werklozen omwille van slecht weer.

Grafiek 1

Verdeling van de fysieke eenheden tijdelijke werkloosheid naar reden



In maart, de maand waarin de eerste lockdown van start gaat en die het begin inluidt van de coronacrisis, waren er voor de tijdelijke werkloosheid omwille van overmacht door het coronavirus 943.576 tijdelijk werklozen (Grafiek 2). Slechts 11% van de personen die in februari een betaling voor tijdelijke werkloosheid kregen⁴ hadden ook een betaling in maart. Het aantal tijdelijk werklozen omwille van het coronavirus piekt in april met 1.195.623 fysieke eenheden. In deze maand stromen er 275.883 personen in, terwijl er slechts een kleine uitstroom merkbaar is (60.015 personen). In mei keert de tendens: de uitstroom neemt toe tot 291.744 personen terwijl de instroom naar 62.872 personen zakt. In deze maand zijn er nog 925.779 tijdelijk werklozen omwille van overmacht door het coronavirus. In juni daalt de tijdelijke werkloosheid aanzienlijk, maar ligt het aantal nog altijd historisch hoog met 564.435 fysieke eenheden. De daling is te danken aan een

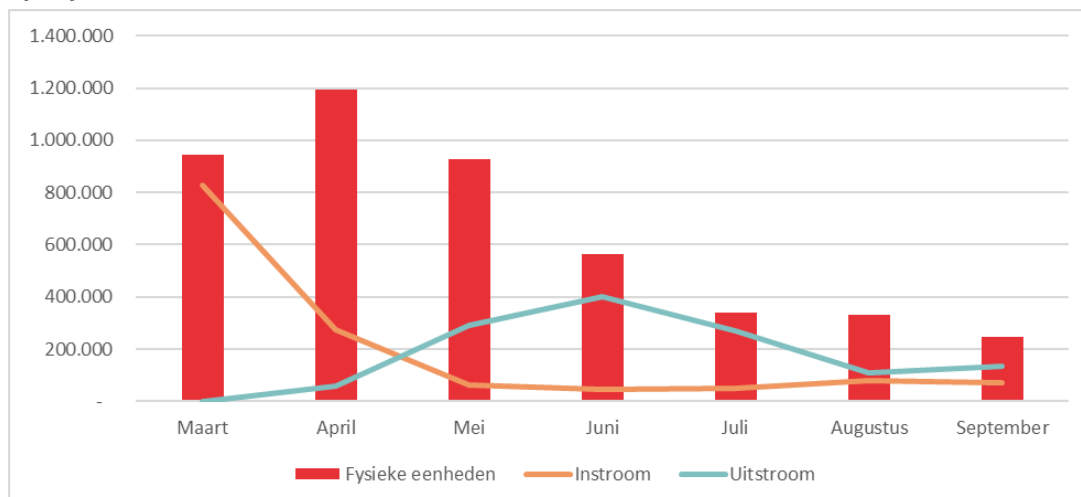
hoge uitstroom (401.934 personen) en een lage instroom (46.135 personen). Ook in juli is er een aanzienlijke daling te bemerken door een hoge uitstroom (269.435), waardoor er nog 341.659 tijdelijk werklozen zijn. Vanaf juli stijgt echter de instroom weer licht, met 49.696 personen die instromen in juli en 81.536 personen in augustus. Desalniettemin is er ook in augustus een kleine daling van het aantal tijdelijk werklozen tot 333.091 fysieke eenheden. In september wordt de redenen voor tijdelijke werkloosheid omwille van het coronavirus verder opgesplitst. Er zijn 222.801 fysieke eenheden omwille van overmacht, 22.073 omwille van economische redenen en 3.235 om andere redenen. Over de zeven maanden zijn er in totaal 1.308.029 unieke personen vergoed voor tijdelijke werkloosheid omwille van het coronavirus.

³ Voor de maanden maart tot en met augustus betreft dit de tijdelijke werkloosheid omwille van overmacht wegens Covid-19. Door de reglementaire wijzigingen betreft het in september niet enkel overmacht maar ook economische redenen.

⁴ In andere stelsels van de tijdelijke werkloosheid dan 'overmacht wegens Covid-19'.

Grafiek 2

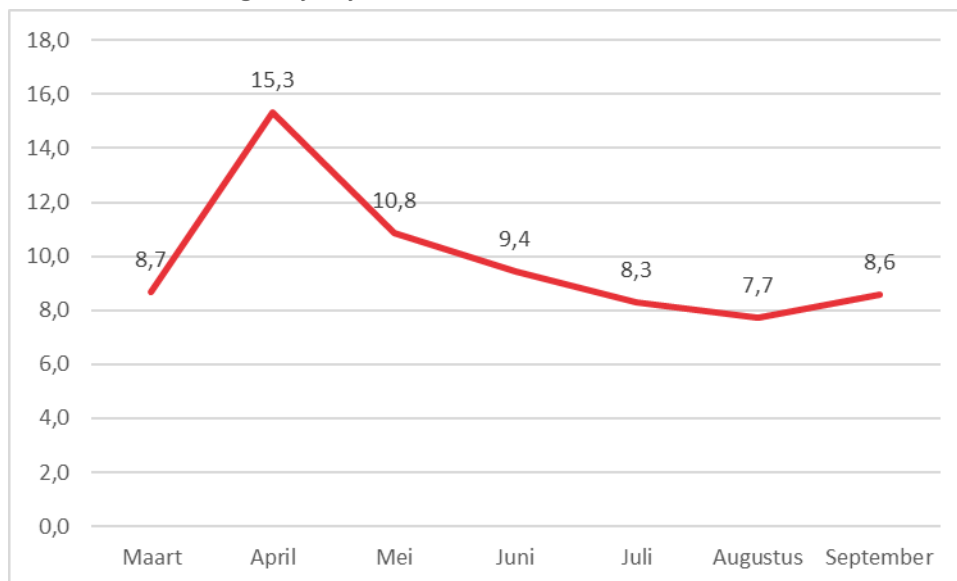
Tijdelijke werkloosheid omwille van het coronavirus



Grafiek 3 toont het gemiddeld aantal dagen tijdelijke werkloosheid omwille van het coronavirus. Er is een duidelijke piek in april, met 15,3 dagen. Daarna daalt het aantal tot 7,7 dagen in augustus. In september is er een licht stijging merkbaar (gemiddeld 8,6 dagen).

Grafiek 3

Gemiddeld aantal dagen tijdelijke werkloosheid omwille van het coronavirus

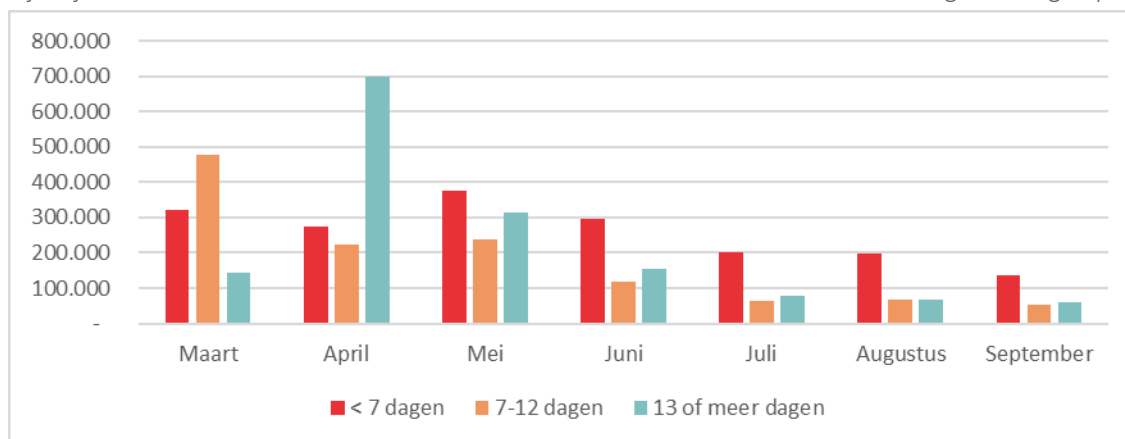


Grafiek 4 verdeelt de betalingen naar het aantal vergoede dagen per referentemaand. De lockdown-periode wordt duidelijk onderscheiden met een hoog aantal vergoede dagen. In maart worden de meeste personen vergoed voor 7 tot 12 dagen (51%) en minder dan 7 dagen (34%). De lagere proportie 13 of meer dagen (15%) is deels te verklaren doordat de lockdown pas in het midden van de maand werd ingevoerd. In april krijgt een meerderheid 13 of meer dagen vergoed (58%). In mei, wanneer de lockdown-maatregelen worden versoepeld, zien we een grote terugval van het aantal betalingen met 13 of meer vergoede dagen (-55%) terwijl de proportie betalingen met minder dan 13 vergoede dagen stijgt. Veertig procent van de betalingen betreft in mei minder dan 7 dagen en 26% 7 tot 12 dagen. Vanaf juni begint de trend dat meer dan de helft van de betalingen maximum 6 dagen werkloosheid betreft. In juli dalen alle categorieën maar zien we een

lichte stijging in de proportie met minder dan 7 vergoede dagen (van 52% in juni naar 59% in juli). In augustus stagneert het aantal met minder dan 7 dagen (60% van de betalingen), stijgt het aantal met 7 tot 12 dagen en daalt het aantal met 13 of meer dagen. In september is de daling van het aantal werklozen met 13 of meer vergoede dagen minder sterk dan voor de andere groepen, waardoor het belang van deze groep stijgt van 20% in augustus naar 24% in september. Werklozen met minder dan 7 vergoede dagen omvatten 55% van de betalingen in september.

Grafiek 4

Tijdelijke werkloosheid omwille van overmacht door het coronavirus naar aantal vergoede dagen per referentemaand.



Het feit dat diverse bedrijven werden geconfronteerd met een verplichte sluiting, zorgt ervoor dat er veel personen waren die gedurende de weken van de lockdown (bijna) voltijds in de tijdelijke werkloosheid zaten. Dit verschilt sterk van de gebruikelijke aard van de tijdelijke werkloosheid, waar personen met een volledige maand tijdelijke werkloosheid veel zeldzamer zijn. In mei is er een kantelpunt met het versoepelen van de maatregelen. We merken niet enkel een verhoogde uitstroom maar ook een daling van het aantal vergoede dagen tijdelijke werkloosheid per personen. Behalve dat er algemeen meer openingen werden toegestaan, waren er ook steeds meer bedrijven die de nodige aanpassingen konden doorvoeren om de hygiënische voorschriften te respecteren, zoals de telewerkvoorzieningen uitbreiden, de werkvloer zo inrichten dat er voldoende afstand wordt gehouden en het voorzien van mondmaskers. De daling zet zich voort in de volgende maanden, waar de groep werklozen met

minder dan 7 dagen tijdelijke werkloosheid de grootste is. Dit duidt erop dat in vele gevallen de economische activiteit is hernomen maar nog niet op volle toeren draait. Werknemers kunnen terug aan het werk maar door economische of ook gezondheidsredenen (bv quarantaine) niet voor de volle werkduur. Daarnaast zijn er bedrijven waarvoor er restricties blijven en de heropstart slechts beperkt mogelijk is, waardoor er een aanzienlijke groep tijdelijk werklozen (variërend tussen 20% en 27%) 13 of meer dagen vergoed wordt in de maanden juni tot en met september. In de volgende delen bekijken we deze evolutie meer in detail door de sectorale verdeling van de tijdelijk werklozen in beschouwing te nemen en analyseren we enkele profielkenmerken van de tijdelijk werklozen.

2

Tijdelijke werkloosheid per sector

In dit tweede deel bekijken we de verdeling van de tijdelijke werkloosheid naar sector. Daarbij hanteren we een groepering in vijf grote clusters (bouwnijverheid; diensten; handel, banken en verzekering; industrie en andere) die ook in andere RVA-publicaties gebruikt wordt. Tabel 1 toont de twintig subsectoren met het grootst aantal tijdelijk werklozen (volgens

gemiddeld aantal fysieke eenheden over de periode maart tot en met september). Deze twintig grootste subsectoren omvatten 73% van het aantal betalingen met betrekking tot tijdelijke werkloosheid omwille van het coronavirus. De andere 27% van de betalingen is verdeeld over de 64 andere subsectoren, die voornamelijk tot de diensten, industrie en andere sectoren behoren⁵.

Tabel 1
Twintig subsectoren met het grootst aantal tijdelijk werklozen omwille van het coronavirus.

Sectorale afdeling	Gemiddeld aantal fysieke eenheden	Bouw-nijverheid	Diensten	Handel, banken en verzekeringen	Industrie	Andere
Diensten in verband met gebouwen; landschapsverzorging	70.931		x			
Detailhandel, met uitzondering van de handel in auto's en motorfietsen	54.343			x		
Eet- en drinkgelegenheden	47.306		x			
Groothandel en handelsbemiddeling, met uitzondering van de handel in motorvoertuigen en motorfietsen	42.010			x		
Gespecialiseerde bouwwerkzaamheden	36.329	x				
Terbeschikkingstelling van personeel	27.076		x			
Maatschappelijke dienstverlening zonder huisvesting	25.734		x			
Vervoer te land en vervoer via pijpleidingen	20.821					x
Groot- en detailhandel in en onderhoud en reparatie van motorvoertuigen en motorfietsen	20.575			x		
Vervaardiging van producten van metaal, exclusief machines en apparaten	17.187				x	
Bouw van gebouwen; ontwikkeling van bouwprojecten	14.857	x				
Vervaardiging en assemblage van motorvoertuigen, aanhangwagens en opleggers	14.516				x	
Vervaardiging van voedingsmiddelen	13.852				x	
Verschaffen van accommodatie	12.914		x			
Overige persoonlijke diensten	10.961		x			
Vervaardiging van metalen in primaire vorm	10.898				x	
Opslag en vervoerondersteunende activiteiten	10.863					x
Vervaardiging van machines, apparaten en werktuigen, n.e.g.	9.108				x	
Weg- en waterbouw	8.844	x				
Vervaardiging van textiel	8.770				x	

⁵ Voor 1,2% van de betalingen is de sector onbekend. Deze gevallen worden in de sectorale analyse die volgt buiten beschouwing gelaten.

Grafiek 5 toont de verdeling van het aantal personen in de tijdelijke werkloosheid omwille van het coronavirus per sector. De dienstensector vormt verre uit de grootste groep in elk van de maanden. Het aantal tijdelijk werklozen piekt voor elk van de sectoren in april, de enige maand waarin het land volledig in lockdown was. De stijging van het aantal tijdelijk werklozen in april ten opzichte van maart is beperkter voor de bouwnijverheid (+11%) dan voor de dienstensector en handel, banken en verzekering (elk +26%), de industrie (+35%) en de andere sectoren (+38%). Ook de daling vanaf mei verschilt per sector. In mei is er een grote daling op te merken bij de bouwnijverheid, terwijl de daling bij de overige sectoren beperkter is. Deze daling zet zich voor de bouwnijverheid verder door in de volgende maanden, met uitzonderlijk een stijging in augustus. De dienstensector en handel kennen in juni en juli een sterke daling, die zich na een beperkte daling in augustus verder doorzet in september. De daling van het aantal tijdelijk werklozen verloopt minder sterk voor de industrie en de andere sectoren. Bekijken we het verschil tussen het aantal werklozen in april en september dan vinden we de grootste reductie bij handel, banken en verzekering (-87% van het aantal van april) en de bouwnijverheid (-85%). Bij de diensten blijven er nog iets meer dan 1/5 van de tijdelijk werklozen over (-77%) en bij de industrie en andere telkens iets meer dan ¼ (respectievelijk een daling van -73% en -71%).

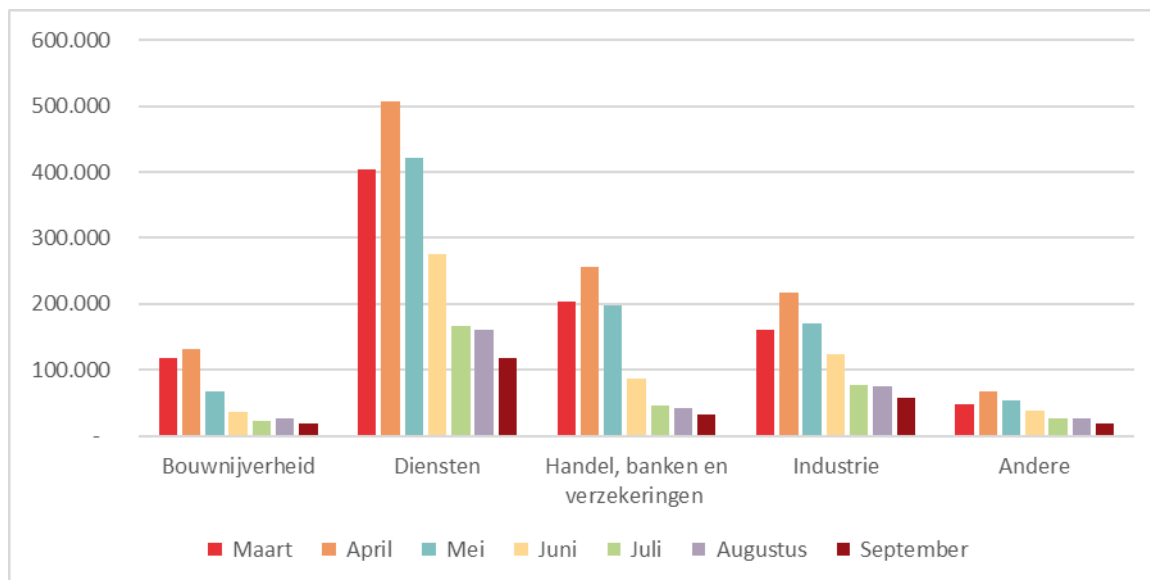
Hoewel de algemene trend is dat het aantal tijdelijk werklozen piekt in april, zijn er enkele subsectoren die hiervan

afwijken en pas hun maximum bereiken in mei. Binnen de industrie zijn dit 'Vervaardiging van voedingsmiddelen', 'Vervaardiging van papier en papierwaren' en 'Vervaardiging van dranken'. Binnen de dienstensector zijn dit 'Creatieve activiteiten, kunst en amusement' en 'Speur- en ontwikkelingswerk op wetenschappelijk gebied'. Binnen de handel is dit 'Verzekeringen, herverzekeringen en pensioenfondsen, excl. verplichte sociale verzekeringen'. Ten slotte is er ook een zeer kleine subsector (Vervaardiging van cokes en van geraffineerde aardolieproducten) die in juni zijn piek heeft met 19 fysieke eenheden.

De sectoren worden dus niet gelijk getroffen door de coronacrisis. Zo kwamen de werkzaamheden snel terug op gang bij bedrijven binnen de bouwnijverheid, terwijl binnen de industrie de reductie in het aantal tijdelijk werklozen beperkter is gebleven. De vroege herstart bij de bouwnijverheid valt deels te verklaren doordat het voor de bouwbedrijven makkelijker is om aan de hygiënische voorschriften te voldoen doordat ze bijvoorbeeld veel in de buitenlucht werken of omdat werknemers al mondkapjes dragen door de aard van hun werk. Binnen de industrie bevinden zich daarentegen enkele subsectoren die pas in mei het maximaal aantal tijdelijk werklozen bereikte. Voor de subsectoren die later piekten, lijkt het vooral te gaan om subsectoren die leveren aan de in eerste lijn zwaar getroffen sectoren of sectoren waarvoor de maatregelen nog niet werden versoepeld in mei.

Grafiek 5

Tijdelijk werklozen omwille van het coronavirus per sector naar referentemaand (fysieke eenheden)



De sector-eigen dynamieken komen verder tot uiting in de in- en uitstroom. Grafiek 6 toont de instroom als proportie van de tijdelijk werklozen in die maand en grafiek 7 de uitstroom als proportie van de tijdelijk werklozen in de maand waarin de laatste betaling plaatsvond.

De bouwnijverheid heeft een wat eigen evolutie doorgevoerd met betrekking tot de in- en uitstroom. Deze sector kent in maart de laagste instroom in vergelijking met de overige sectoren. 66% van de tijdelijk werklozen stroomt in. Dit betekent dat 34% van de tijdelijk werklozen door corona ook in februari al een uitkering voor tijdelijke werkloosheid kregen. In april is in vergelijking met de andere sectoren de proportie instroom het laagst en de uitstroom het hoogst voor de bouwsector. De volgende maanden ligt de uitstroom in vergelijking met de andere sectoren telkens hoog en de waarde schommelt rond de 50%. Enkel voor de handel ligt de uitstroom in juni en juli op eenzelfde niveau. Aan de instroomzijde zien we voor de bouwsector een beperkte instroom in april en mei, maar terug een opvallend hogere instroom voor de daaropvolgende maanden. Algemeen ligt de instroom in absolute cijfers lager dan de uitstroom. In augustus echter veroorzaakt de gestegen instroom een kleine nieuwe stijging van het aantal tijdelijk werklozen in deze sector.

De dynamiek van de tijdelijke werkloosheid voor de overige sectoren verschilt van die van de bouwsector door een grotere instroom in de maanden maart tot en met mei en een kleine instroom in de daaropvolgende maanden. De uitstroom is algemeen ook kleiner in vergelijking met de bouwnijverheid. In april is de uitstroom beperkt voor alle sectoren en ligt ver onder de instroom. De aantallen tijdelijk werklozen pieken in deze maand net zoals voor de bouwnijverheid (zie ook grafiek 5). Algemeen zien we dat voor deze sectoren de uitstroom in mei steeds kleiner is dan in de daaropvolgende maanden, waarschijnlijk omdat pas in de loop van de maand mei versoepelingsmaatregelen van start gingen. In augustus daalt de uitstroom voor alle sectoren, waarna de uitstroom zich weer herstelt in september.

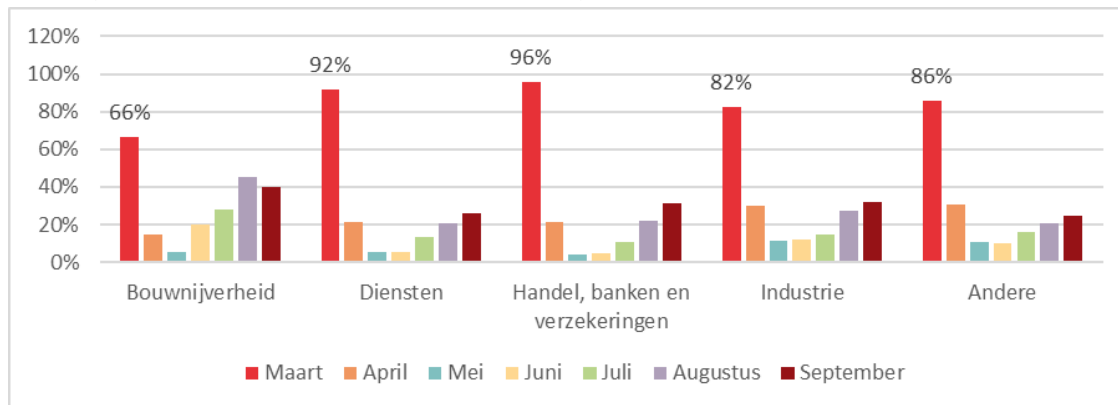
De piek van de uitstroom is voor de handel in juni en voor de dienstensector, de industrie en andere pas in juli. Deze

uitstroom is echter proportioneel ten opzichte van het aantal fysieke eenheden in de maand van de laatste betaling. Als we de absolute aantallen bekijken stromen er voor de vier sectoren meer mensen uit in mei dan in juni. Dit betekent dat met het heropenen van de handelszaken (vanaf 11 mei) er direct een relatief grotere groep terug aan het werk kon dan in de andere sectoren. Bij de industrie, de diensten en de andere sectoren verloopt de heropstart meer geleidelijk, waardoor de uitstroom in vele subsectoren gespreid wordt over juni en juli. In het geval van de diensten moet men ook rekening houden met het feit dat de horeca pas in juni mocht heropstarten en dus dat deze subsectoren slechts een beperkte uitstroom kennen in juni.

Ten slotte kennen de industrie en de andere sectoren een relatief hogere instroom in april, mei en juni in vergelijking met de dienstensector en de handel. Daarenboven kennen de eerstgenoemde sectoren ook een hogere uitstroom in april en mei in vergelijking met de dienstensector en de handel. De verschillen in de in- en uitstroom kunnen deels verklaard worden doordat de genomen maatregelen tijdens de eerste lockdown voor de ondernemingen in de industrie en de andere sectoren geen algemene en volledige sluiting oplegden, wat wel het geval was voor de handels- en horekazaken. In tegenstelling zelfs, eind maart werd er vanuit de overheid en de werkgeversorganisaties opgeroepen bedrijven open te houden mits aanpassingen op de werkvloer die in lijn liggen met de regels betreffende social distancing en mondkmaskerdracht. Daarnaast werd na een initiële beperking of opschorting van de productie door de hygiënische maatregelen de heropstart van de productiecapaciteit ook beïnvloed door de economische gevolgen van de COVID-19 pandemie (zoals de verstoring van de (internationale) waardeketens, een verminderde vraag of problemen met voorraad of toelevering). Terwijl sommige ondernemingen binnen de industrie al in april of mei de productie (gedeeltelijk) konden heropstarten werden andere ondernemingen pas in mei geconfronteerd met de productieproblemen door bijvoorbeeld een sterk verminderde vraag (zie hiervoor ook de industriële sectoren die pas hun maximum aantal tijdelijk werklozen hebben in mei).

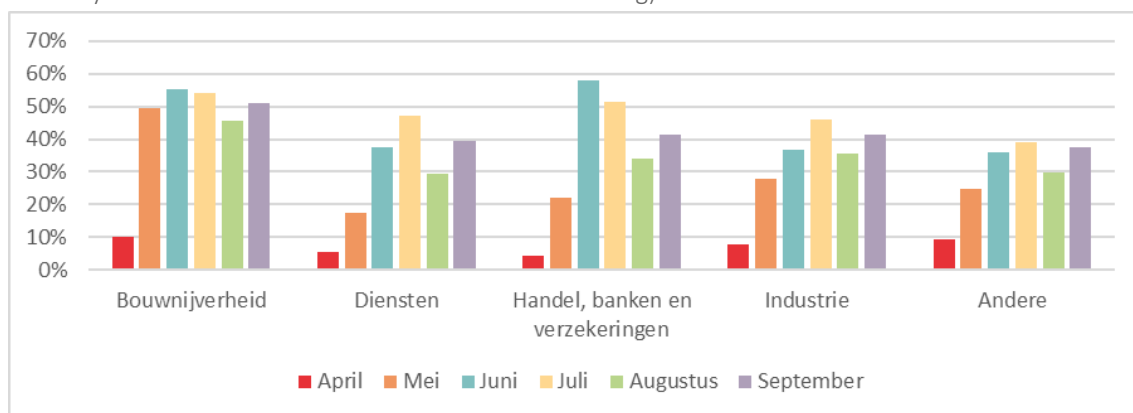
Grafiek 6

Instroom van tijdelijk werklozen omwille van het coronavirus per sector en per referentemaand (als percentage t.o.v. het totaal aantal fysieke eenheden in de maand van instroom)



Grafiek 7

Uitstroom van tijdelijk werklozen omwille van het coronavirus per sector en per referentemaand (als percentage t.o.v. het totaal aantal fysieke eenheden in de maand van laatste betaling)



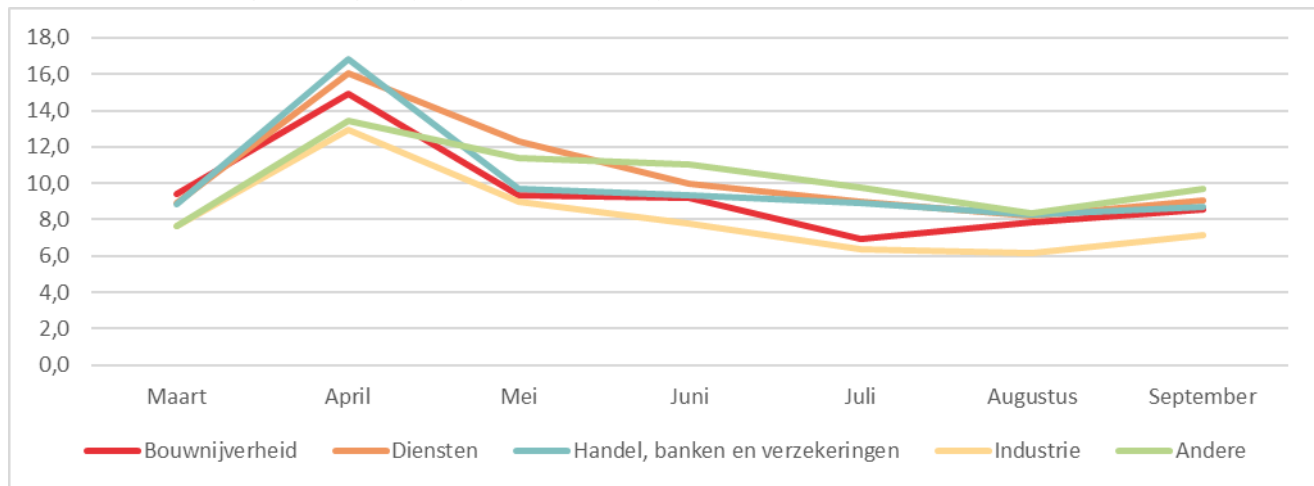
In maart ligt het gemiddeld aantal vergoede dagen voor alle sectoren eerder laag (minder dan 10 vergoede dagen) wat in lijn ligt met de verwachtingen aangezien de lockdown pas in het midden van de maand van start ging (Grafiek 8). Het gemiddeld aantal vergoede dagen tijdelijke werkloosheid piekt voor alle sectoren in april, met waarden die variëren van 12,9 voor de industrie tot 16,8 voor de handel, banken en verzekering. Daarna daalt het aantal vergoede dagen tot en met juli voor de bouwnijverheid en tot en met augustus voor de overige sectoren. In september is er over de hele lijn een stijging van het gemiddeld aantal vergoede dagen. In september ligt het gemiddeld aantal vergoede dagen het laagst voor de industrie (7,2 vergoede dagen). Daarna volgen de

bouwnijverheid met gemiddeld 8,6 vergoede dagen en de handel met 8,7 dagen. De diensten en de andere sectoren hebben het hoogst gemiddeld aantal vergoede dagen (respectievelijk 9,1 en 9,7 dagen).

Enkele grote subsectoren hebben voor september een gemiddeld aantal vergoede dagen dat aanzienlijk hoger ligt dan de gemiddelde waarden per sector. Het betreft 'Eet- en drinkgelegenheden' (gemiddeld 12,9 vergoede dagen) en 'Verschaffen van accommodatie' (14,1 dagen) binnen de dienstensector, 'Vervoer te land en vervoer via pijpleidingen' (10,6 dagen) binnen de andere sectoren en 'Vervaardiging van producten van metaal, excl. machines en apparaten' (8,4 dagen) binnen de industrie.

Grafiek 8

Gemiddeld aantal vergoede dagen tijdelijke werkloosheid per sector en referentemaand



3

Profielkenmerken tijdelijk werklozen omwille van het coronavirus

In dit laatste deel worden enkele profielkenmerken van de tijdelijk werklozen die in het systeem van tijdelijke werkloosheid omwille van het coronavirus zitten beschreven. Door het unieke karakter van de coronacrisis hebben sectoren die doorgaans niet op tijdelijke werkloosheid terugvallen nu in grote getallen van het systeem gebruik gemaakt, waardoor de samenstelling van de werklozenpopulatie verschilt van de normale populatie tijdelijk werklozen. Zo zijn er onder de tijdelijk werklozen een aanzienlijk groter aandeel bedienenden

terug te vinden dan ooit daarvoor (vergeleken met zowel voorgaande crisis- als niet-crisisperiodes) (zie RVA-jaarverslag 2020 Volume 2 Deel 1.3). Om inzicht te krijgen in de samenstelling van de populatie van tijdelijk werklozen tijdens deze fase van de coronacrisis bekijken we in deze sectie de volgende profielkenmerken: leeftijd, geslacht, voorgeschiedenis tijdelijke werkloosheid en de duur van de tijdelijke werkloosheidsperiode omwille van het coronavirus.

3.1

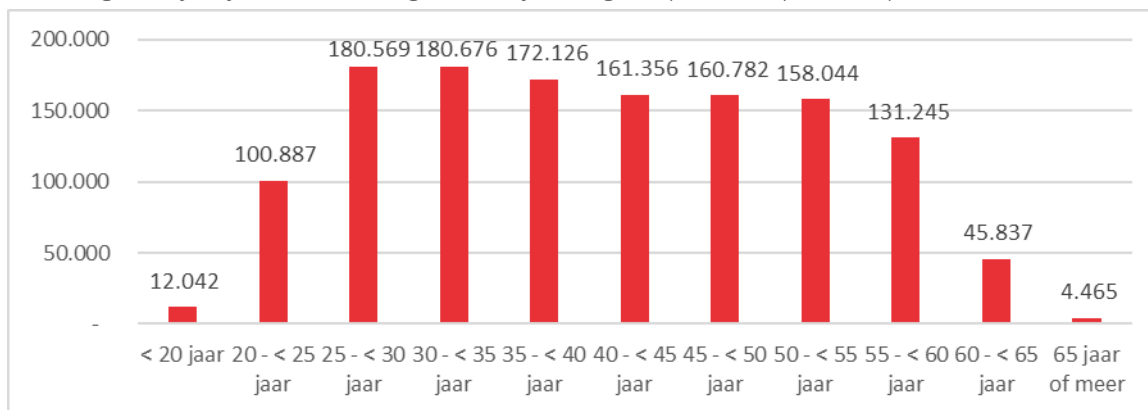
Leeftijd

De meest voorkomende leeftijdscategorieën zijn de 25 tot 30 jarigen (180.569 personen) en de 30- tot 35-jarigen (180.676 personen) (Grafiek 9). Negen procent van de tijdelijk werklozen is jonger dan 25 jaar en 14% is 55 jaar of ouder. De overgrote meerderheid (77%) van de tijdelijk werklozen is dus tussen de 25 en 54 jaar. In vergelijking met de verdeling volgens

leeftijd voor de coronacrisis zien we een lichte stijging van het aantal jongeren (gemiddeld 7% in 2019) en een daling van het aantal 55 plussers (gemiddeld 29% in 2019). De groep 25 tot en met 54 jarigen is sterker vertegenwoordigd tijdens de coronacrisis (gemiddeld 64% in 2019).

Grafiek 9

Verdeling van tijdelijk werklozen volgens leeftijdscategorie (in unieke personen)

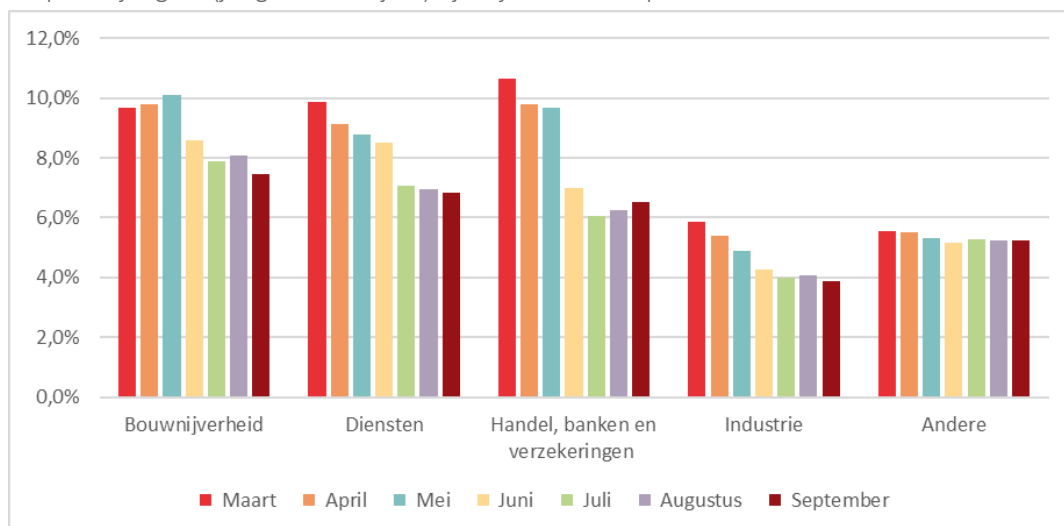


De proportie tijdelijk werklozen jonger dan 25 jaar daalt van 9% in maart naar 6% in september. Het aantal jongere tijdelijk werklozen vermindert dus sneller dan de andere leeftijdscategorieën. De daling van de proportie jongeren is kleiner voor de 'andere' sectoren in contrast met de dienstensector en de industrie waar zich een duidelijk dalende trend

aftekent (Grafiek 10). Voor Handel, banken en verzekering merken we de laatste maanden een kleine proportionele stijging van het aantal jongeren. Bij de bouwsector is er zowel in mei als in augustus een kleine stijging. Niettegenstaande is er ook voor deze sector een dalende trend zichtbaar ten opzichte van maart.

Grafiek 10

Proportie jongere (jonger dan 25 jaar) tijdelijk werklozen per sector en referentemaand

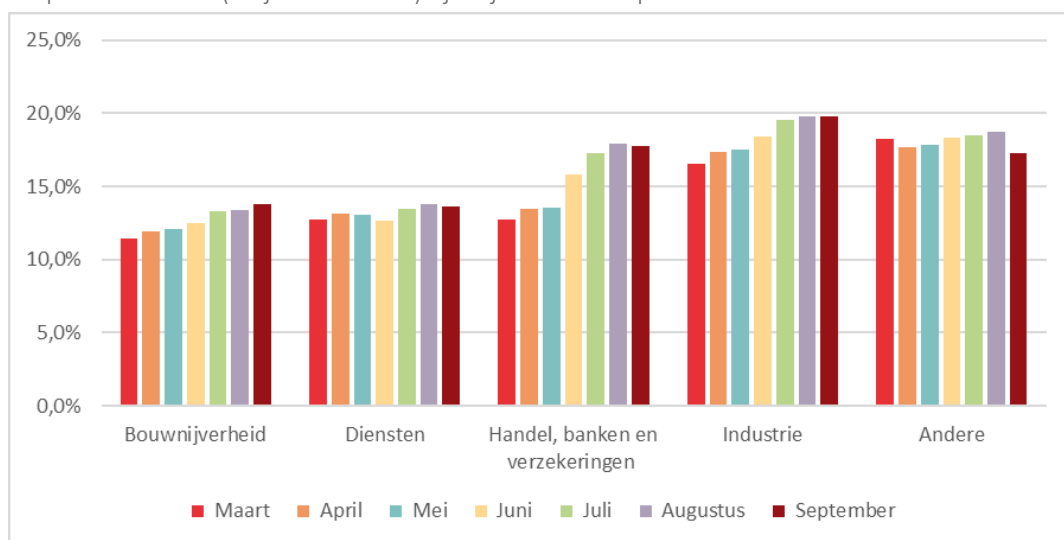


Tegenover een daling van de proportie jongere werklozen staat een stijging van de proportie van oudere werklozen (55 jaar en ouder) van 14% in maart naar 16% in september. De groep oudere tijdelijk werklozen neemt in de bouwnijverheid, de handel en de industrie een steeds groter wordend deel in

vergeleken met de andere leeftijdscategorieën (grafiek 11). Bij de dienstensector en de andere is de proportie eerder stabiel.

Grafiek 11

Proportie ouderen (55 jaar en ouder) tijdelijk werklozen per sector en referentemaand



Betreffende de in- en uitstroom bemerken we dat vanaf mei voor zowel de jongere als de oudere tijdelijk werklozen de instroom in absolute waarden kleiner is dan de uitstroom, waardoor hun aantal in absolute waarde daalt. De uitstroom is echter proportioneel gezien bij de ouderen kleiner en bij de

jongeren groter dan de 25 tot 55 jarigen. Hierdoor krimpt relatief gezien de populatie jongeren en stijgt de populatie ouderen. De proportie 25 tot 55 jarigen blijft stabiel over de hele periode.

3.2 Geslacht

Van alle werklozen die in de maanden maart tot en met september een uitkering tijdelijke werkloosheid omwille van overmacht door het coronavirus kregen is 41% vrouw (in unieke personen). Voor de crisis lag de proportie vrouwen in tijdelijke werkloosheid aanzienlijk lager (gemiddeld 22% in 2019) doordat er voornamelijk binnen de bouwnijverheid en de industrie beroep werd gedaan op tijdelijke werkloosheid. Deze sectoren hebben algemeen gezien meer mannelijke werknemers. Tijdens de coronacrisis zijn ook de dienstensector en handel ernstig getroffen. Aangezien deze sectoren veel meer vrouwelijke werknemers in dienst hebben is de proportie vrouwen dan ook gestegen (zie grafiek 12).

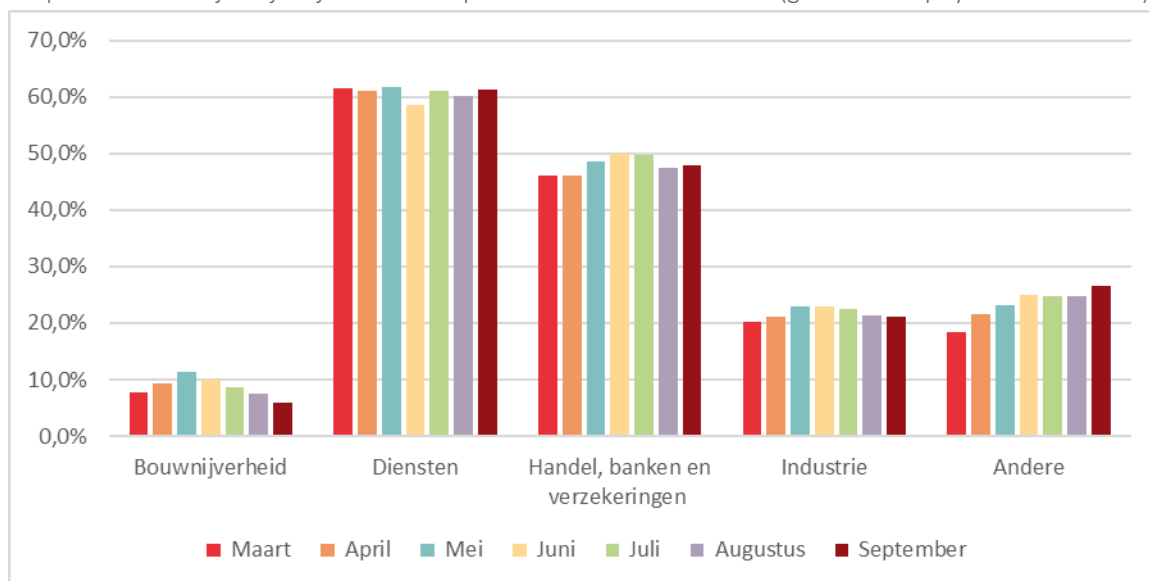
De proportie van de vrouwen in de tijdelijke werkloosheid (op basis van fysieke eenheden) stijgt algemeen van 42% in maart naar 46% in mei, waarna de proportie in de volgende maanden daalt tot 43% in september. De relatieve uitstroom (ten opzichte van het aantal fysieke eenheden per geslacht) is voor vrouwen in april en mei lager dan voor de mannen. In april stromen 8% van de mannen uit terwijl dit maar 5% van

de vrouwen is. In mei is het verschil beduidend groter met 30% van de mannen dat uitstroomt en maar 17% van de vrouwen. De instroom in de tijdelijke werkloosheid in maart ligt hoger voor vrouwen (93%) dan voor mannen (84%). Daarna verloopt de instroom min of meer gelijk voor mannen en vrouwen. Dit wijst erop dat de relatieve stijging van de vrouwen in de eerste maanden niet zozeer voortkomt door een stijging van het absolute aantal maar eerder dat vrouwen meer blijven 'steken' in de tijdelijke werkloosheid en minder snel uitstromen dan mannen. Zoals we hiervoor hebben gezien ligt in september de proportie vrouwen terug op het niveau van maart.

De proportionele stijging van het aantal vrouwen in de eerste maanden is in alle sectoren terug te vinden, met uitzondering van de dienstensector. De proportie vrouwen is voor de 'andere' sectoren en de handel hoger in september dan in maart, terwijl we bij de overige sectoren eerder een stagnatie of kleine daling zien.

Grafiek 12

Proportie vrouwelijke tijdelijk werklozen per sector en referentemaand (gebaseerd op fysieke eenheden)



3.3

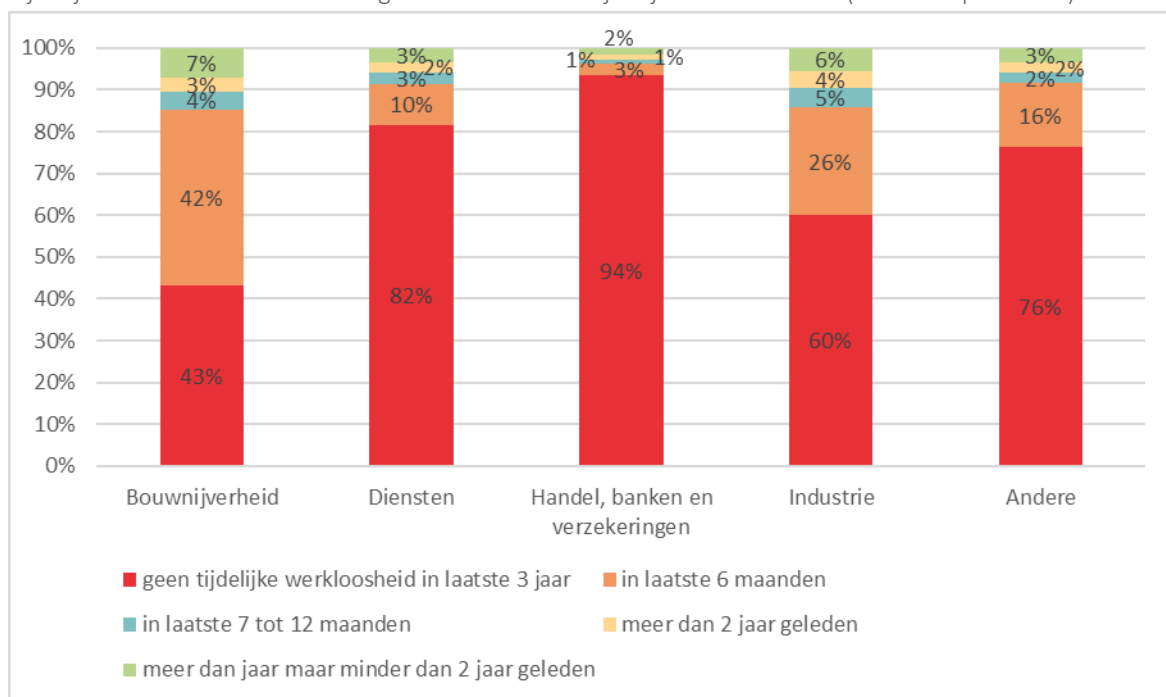
Voorgeschiedenis tijdelijke werkloosheid

In grafiek 13 bekijken we of de personen die nu een uitkering voor tijdelijke werkloosheid omwille van het coronavirus ontvangen ook in de drie jaren voorafgaand aan maart 2020 een uitkering tijdelijke werkloosheid hebben ontvangen. 75% van de tijdelijk werklozen tijdens de coronacrisis hebben in de laatste drie jaar geen uitkering ontvangen in het kader van tijdelijke werkloosheid. Dit percentage ligt hoog voor de dienstensector (82%) en de handel (94%). Dit betekent dat het voor veel mensen en/of bedrijven in deze sectoren een

eerste confrontatie met het stelsel van de tijdelijke werkloosheid betrof. Voor de sectoren waar tijdelijke werkloosheid vaker voorkomt ligt het percentage lager: voor de bouwnijverheid is het 43% en de industrie 60%. In deze twee laatstgenoemde sectoren ligt het percentage werklozen dat in de laatste 6 maanden al tijdelijk werkloos was hoog ten opzicht van de andere sectoren, met respectievelijk 42% en 26%.

Grafiek 13

Tijdelijk werklozen naar hun voorgeschiedenis in de tijdelijke werkloosheid (in unieke personen)



3.4

Duur van de periode van tijdelijke werkloosheid

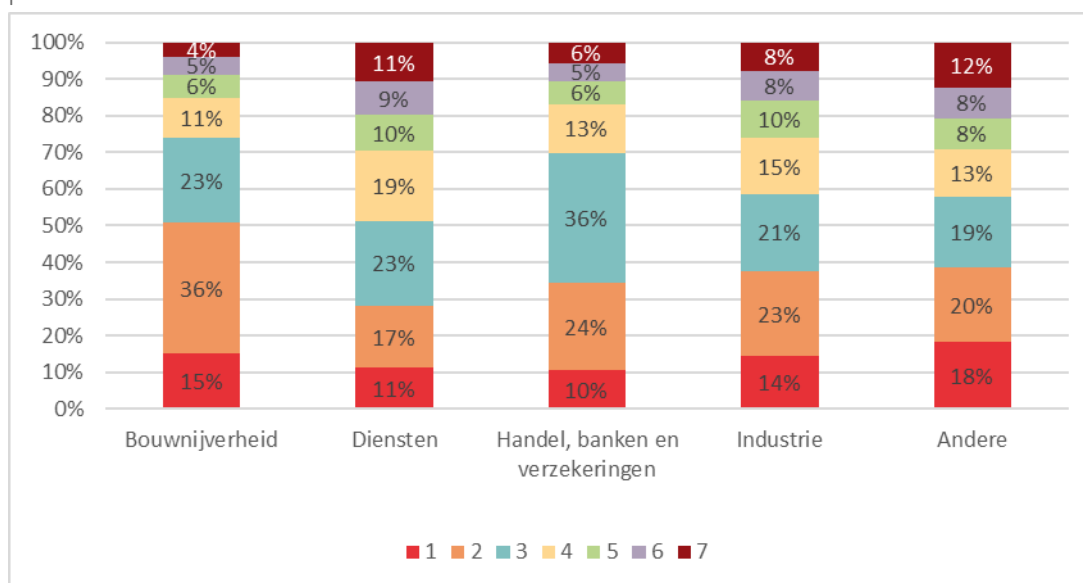
Ten slotte zijn er ook sectorale verschillen in de duur van de periode van tijdelijke werkloosheid omwille van overmacht door het coronavirus (Grafiek 14). De duur wordt berekend als het aantal maanden dat een persoon tijdelijk werkloos is in de periode van maart 2020 tot en met september 2020 (ongeacht of de maanden aaneengeschakeld zijn). De maximale duur voor de hier beschouwde periode is daardoor 7 maanden. Het is uiteraard mogelijk dat personen die in september 2020 reeds 7 maanden tijdelijke werkloosheid kenden ook in de daaropvolgende maanden nog in het stelsel zullen blijven. In totaal krijgen 8% van de tijdelijk werklozen in elk van de 7 maanden dagen vergoed.

Ongeveer 50% van de werklozen in de bouwnijverheid had tot 2 maanden tijdelijke werkloosheid. Deze proportie ligt veel hoger dan voor de overige sectoren. Algemeen zijn er minder tijdelijk werklozen uit de bouwnijverheid met een lange duur: 26% van de tijdelijk werklozen is meer dan 3 maanden tijdelijk werkloos. De dienstensector heeft een kleine proportie werklozen die één of twee maanden met tijdelijke werkloosheid hebben. 30% van de werklozen is 5

maanden of langer tijdelijk werkloos. Binnen deze sector is 11% van de werklozen 7 maanden tijdelijk werkloos. Enkel de 'andere' sectoren hebben hiervoor een groter percentage (12%). Binnen de dienstensector verschilt de werkloosheidsduur naargelang de subsector. Voor de grootste subsector (in termen van aantal tijdelijk werklozen), de 'Diensten in verband met gebouwen; landschapsverzorging' heeft 27% een duur van 3 maanden, gevolgd door 20% 4 maanden. 9% van de tijdelijk werklozen van deze subsector is 7 maanden tijdelijk werkloos. Voor de tweede grootste subsector, 'Eet- en drinkgelegenheden' heeft 35% van de werklozen een duur van 4 maanden, gevolgd door 22% met 7 maanden. Voor deze subsector is dus 1 op 5 tijdelijk werklozen gedurende de hele periode tijdelijk werkloos. Voor de handel, banken en verzekering is de grootste proportie 3 maanden met tijdelijke werkloosheid (36%). 30% van de tijdelijk werklozen in deze sector is 4 of meer maanden werkloos. Voor de industrie zijn ongeveer 60% van de werklozen 3 maanden of minder tijdelijk werkloos.

Grafiek 14

Tijdelijk werklozen omwille van overmacht door het coronavirus naar aantal maanden met deze tijdelijke werkloosheid per sector



Te onthouden

- Door de COVID-19 pandemie worden er aan **1,3 miljoen werknemers** een uitkering tijdelijke werkloosheid uitbetaald in de periode van maart tot en met september. Het aantal tijdelijk werklozen omwille van corona daalt sterk in de maanden na de eerste lockdown. In juni is het aantal tijdelijk werklozen meer dan gehalveerd ten opzichte van de piek van april.
- In april, de enige maand met een volledige lockdown, zit een groot deel van de tijdelijk werklozen (bijna) voltijds in de tijdelijke werkloosheid. **In mei is er een kantelpunt met het versoepelen van de maatregelen.** Hierdoor is er een daling van het aantal vergoede dagen tijdelijke werkloosheid per personen. Vanaf juni worden meer dan de helft van de tijdelijk werklozen voor 6 of minder dagen tijdelijke werkloosheid vergoed per maand.
- In de periode waarin versoepelingsmaatregelen worden doorgevoerd is er een zeker economische herstel waardoor er veel tijdelijk werklozen uitstromen. Toch zien we vanaf juli terug een stijging van de instroom in de tijdelijke werkloosheid. Deze verhoogde instroom resulteert algemeen niet in een verhoging van het aantal tijdelijk werklozen, met uitzondering voor de bouwnijverheid in de maand augustus. **In september ligt het aantal tijdelijk werklozen nog altijd ver boven het pre-crisis niveau (232.921 fysieke eenheden) en hebben nog altijd één op vijf tijdelijk werklozen 13 of meer vergoede dagen.**
- De evolutie van het aantal tijdelijk werklozen en het aantal dagen tijdelijke werkloosheid verschilt per sector. De **bouwnijverheid** maakte een relatief vroege heropstart - het aantal werknemers in tijdelijke werkloosheid voor de bouwnijverheid stijgt minimaal in april en daalt sterk vanaf mei. Naast de bouwnijverheid is ook de **handel, banken en verzekering** al sterk hersteld. Dit herstel startte in vergelijking met de bouwnijverheid later, maar de reductie in het aantal tijdelijk werklozen in september in vergelijking met april is gelijkaardig. Qua gemiddeld aantal vergoede dagen per maand scoren beide sectoren gemiddeld (iets minder dan 9 vergoede dagen).
- De **dienstensector** is de sector die het sterkst getroffen is waardoor de sector voor elke maand het hoogst aantal tijdelijk werklozen heeft en in vergelijking met de bouwnijverheid en handel een veel beperktere uitstroom kent. Verschillende subsectoren, waaronder 'Eet- en drinkgelegenheden', zijn sterk beperkt door de genomen maatregelen om de verspreiding van het virus in te perken. De heropstart kwam er laat en met veel restricties. Meer dan 1 op 5 tijdelijk werklozen binnen de subsector 'Eet- en drinkgelegenheden' zijn voor de gehele periode tijdelijk werkloos.
- De **industrie** en de **andere** sector kennen de kleinste reductie in het aantal tijdelijk werklozen in de periode maart tot en met september. Deze sectoren ondervinden beperkingen in de volledige heropstart

door de hygiënische maatregelen (zoals voldoende afstand bewaren tussen arbeiders) maar ook door de economische gevolgen van de COVID-19 pandemie (zoals de verstoring van de (internationale) waardeketen, een verminderde vraag of problemen met voorraad of toelevering). Aangezien de industrie het laagste aantal vergoede dagen kent vanaf mei, lijkt dit er op aan te sturen dat tijdelijke werkloosheid wordt toegepast als een arbeidsduurverkortings om de verminderde vraag op te vangen en niet over te gaan tot ontslagen.

- Van de 1,3 miljoen werknemers die tijdelijk werkloos werden door de coronacrisis worden meer dan 900.000 werknemers voor het eerst sinds drie jaar tijdelijk werkloos. **Een kleine groep (8%) heeft in alle maanden van de beschouwde periode vergoede dagen.** De populatie van tijdelijk werklozen tijdens de beschouwde periode verschilt van de populatie in 2019 wat betreft de verdeling van leeftijd en geslacht. Voorts blijkt uit de analyse van de **persoonskenmerken** dat niet alle tijdelijk werklozen even gemakkelijk weer uit dat stelsel stromen. Zo stromen jongeren meer uit dan ouderen en blijven vrouwen althans in de eerste maanden langer in de tijdelijke werkloosheid dan mannen.

5 Bijlagen

Ter begeleiding van het lezen van de grafieken geven we in deze bijlage de onderliggende cijferreeksen weer.

Grafiek 2

	Maart	April	Mei	Juni	Juli	Augustus	September
Fysieke eenheden	943.576	1.195.623	925.779	564.435	341.659	333.091	248.109
Instroom	826.570	275.883	62.872	46.135	49.696	81.536	71.991
Uitstroom	-	60.015	291.744	401.934	269.435	111.428	136.504

Grafiek 4

	Maart	April	Mei	Juni	Juli	Augustus	September
< 7 dagen	321.238	273.459	374.913	294.123	200.331	198.796	137.366
7-12 dagen	478.531	224.933	238.255	116.742	63.565	66.919	51.409
13 of meer dagen	143.807	697.231	312.611	153.570	77.763	67.376	59.334

Grafiek 5

	Maart	April	Mei	Juni	Juli	Augustus	September
Bouwnijverheid	117.773	130.659	67.419	36.654	22.206	26.290	19.211
Diensten	403.199	507.550	421.653	275.630	166.861	161.160	118.253
Handel, banken en verzekeringen	203.300	255.543	197.004	85.880	46.696	42.301	32.487
Industrie	160.364	217.206	171.112	123.063	77.432	75.364	57.893
Andere	48.384	66.705	53.898	37.387	26.901	26.461	19.163

Grafiek 6

	Maart	April	Mei	Juni	Juli	Augustus	September
Bouwnijverheid	66,4%	14,6%	5,5%	19,7%	28,2%	45,5%	40,2%
Diensten	91,8%	21,4%	5,6%	5,6%	13,5%	20,9%	25,7%
Handel, banken en verzekeringen	95,8%	21,1%	4,2%	4,8%	10,9%	21,7%	31,3%
Industrie	82,5%	30,1%	11,7%	12,2%	14,4%	27,4%	31,8%
Andere	85,6%	30,7%	10,6%	10,0%	15,8%	20,3%	24,5%

Grafiek 7

	Maart	April	Mei	Juni	Juli	Augustus	September
Bouwnijverheid		10,0%	49,4%	55,3%	54,0%	45,6%	51,0%
Diensten		5,4%	17,2%	37,7%	47,2%	29,3%	39,4%
Handel, banken en verzekeringen		4,1%	21,9%	57,9%	51,2%	34,1%	41,5%
Industrie		7,7%	28,0%	36,5%	45,9%	35,7%	41,2%
Andere		9,2%	24,9%	36,0%	38,9%	29,7%	37,4%

Grafiek 8

	Maart	April	Mei	Juni	Juli	Augustus	September
Bouwnijverheid	9,4	14,9	9,4	9,2	7,0	7,9	8,6
Diensten	8,9	16,0	12,3	10,0	9,0	8,2	9,1
Handel, banken en verzekeringen	8,8	16,8	9,7	9,3	8,9	8,3	8,7
Industrie	7,6	12,9	9,0	7,8	6,4	6,2	7,2
Andere	7,6	13,4	11,4	11,0	9,8	8,4	9,7

Grafiek 10

	Maart	April	Mei	Juni	Juli	Augustus	September
Bouwnijverheid	9,7%	9,8%	10,1%	8,6%	7,9%	8,1%	7,5%
Diensten	9,9%	9,1%	8,8%	8,5%	7,0%	7,0%	6,8%
Handel, banken en verzekeringen	10,6%	9,8%	9,7%	7,0%	6,1%	6,3%	6,5%
Industrie	5,9%	5,4%	4,9%	4,3%	4,0%	4,1%	3,9%
Andere	5,6%	5,5%	5,3%	5,2%	5,3%	5,2%	5,3%

Grafiek 11

	Maart	April	Mei	Juni	Juli	Augustus	September
Bouwnijverheid	11,5%	11,9%	12,1%	12,5%	13,3%	13,4%	13,8%
Diensten	12,8%	13,1%	13,0%	12,7%	13,5%	13,8%	13,6%
Handel, banken en verzekeringen	12,7%	13,4%	13,6%	15,8%	17,3%	17,9%	17,8%
Industrie	16,6%	17,3%	17,5%	18,4%	19,5%	19,8%	19,8%
Andere	18,3%	17,7%	17,9%	18,4%	18,5%	18,7%	17,3%

Grafiek 12

	Maart	April	Mei	Juni	Juli	Augustus	September
Bouwnijverheid	7,8%	9,2%	11,3%	10,0%	8,6%	7,6%	5,9%
Diensten	61,5%	61,0%	61,7%	58,7%	61,0%	60,1%	61,4%
Handel, banken en verzekeringen	46,2%	46,0%	48,5%	49,9%	49,8%	47,6%	48,0%
Industrie	20,3%	21,1%	22,9%	23,0%	22,6%	21,4%	21,0%
Andere	18,3%	21,5%	23,2%	25,0%	24,7%	24,7%	26,5%