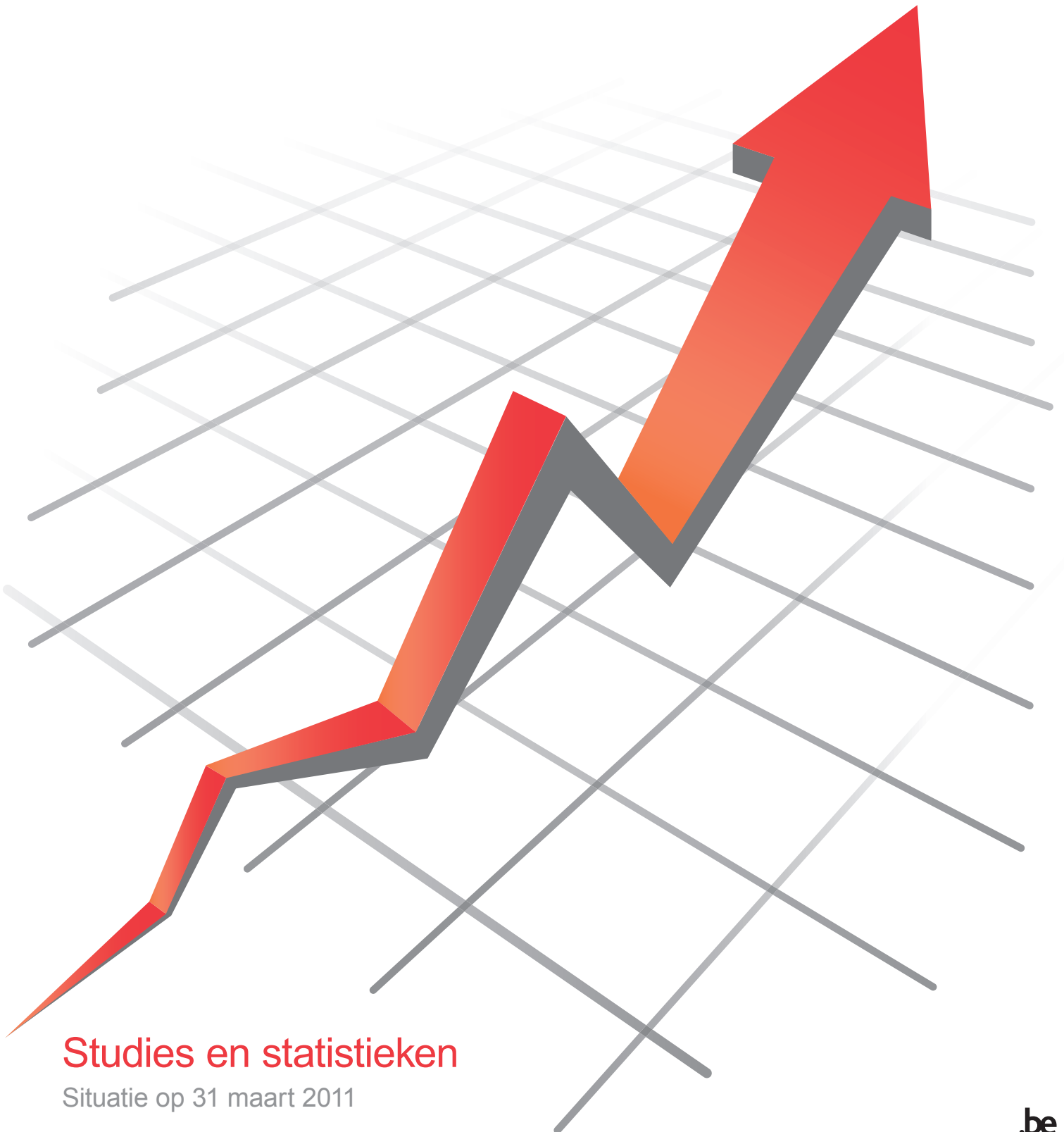


# Trimestriële indicatoren van de arbeidsmarkt



**Studies en statistieken**

Situatie op 31 maart 2011

## Voorwoord

De RVA publiceert maandelijks statistieken over de vergoede werkloosheid, waarvan de inhoud werd uitgebreid sinds 1 januari 2011. Deze statistiek, gebaseerd op de betalingen van de werkloosheidsuitkeringen, wordt gepubliceerd rond de 25<sup>ste</sup> van de volgende maand.

De RVA publiceert daarnaast ook een gedetailleerd jaarverslag over al zijn opdrachten (werkloosheid, brugpensioen, loopbaanonderbreking en tijdskrediet, dienstencheques en andere federale tewerkstellingsmaatregelen ...). Dat jaarverslag verschijnt in maart van het volgende jaar.

Onze nieuwe publicatie verschijnt tussen de twee vorige.

De trimestriële periodiciteit ervan maakt het mogelijk:

- om enerzijds de seizoensgebonden of technische effecten die de maandelijkse statistieken van de betalingen kunnen beïnvloeden, gevoelig te verminderen;
- en anderzijds om - sneller dan in een jaarverslag - evolutieve trends van de arbeidsmarkt op te sporen.

De inhoud ervan is voornamelijk gebaseerd op indicatoren die behoren tot de RVA-opdrachten. Ze zijn verdeeld in 8 hoofdstukken:

- tijdelijke werkloosheid
- sluiting van ondernemingen
- vergoede volledige werkloosheid van de werkzoekenden
- vergoede volledige werkloosheid in ruime zin
- brugpensioen
- oopbaanonderbreking en tijdskrediet
- federale tewerkstellingsmaatregelen: activering van de uitkeringen, dienstencheques ...
- globale evolutie van de uitkeringstrekkers.

Om die indicatoren in een globale context te kunnen plaatsen en om de analyse te versterken, geeft het eerste hoofdstuk enkele bijkomende conjuncturele indicatoren uit externe bronnen (evolutie van de economische conjunctuur, werkaanbiedingen en interimarbeid). Het laatste hoofdstuk bevat elementen van een internationale vergelijking.

Het betreffende trimester wordt bovendien gesitueerd in een historisch perspectief dat teruggaat tot het eerste trimester van 2007. Dit maakt een opvolging van de evolutie van de gevolgen van de crisis en van de vergelijkingen met de situatie vóór de crisis, mogelijk.

Onderstaande publicaties blijven uiteraard op de website van de RVA [www.rva.be](http://www.rva.be) verschijnen:

- verschillende vaste statistieken;
- gedetailleerde en recente interactieve statistieken (sinds kort ook over de sluitingen van ondernemingen);
- studies en analyses inzake specifieke thema's.

Het is de bedoeling om op die manier de bijdrage van de RVA aan de analyse en de vooruitgang van onze arbeidsmarkt aan te vullen.

De administrateur-generaal



Georges CARLENS

## Trimestriële indicatoren van de arbeidsmarkt – situatie op 31 maart 2011

### Inhoudstafel:

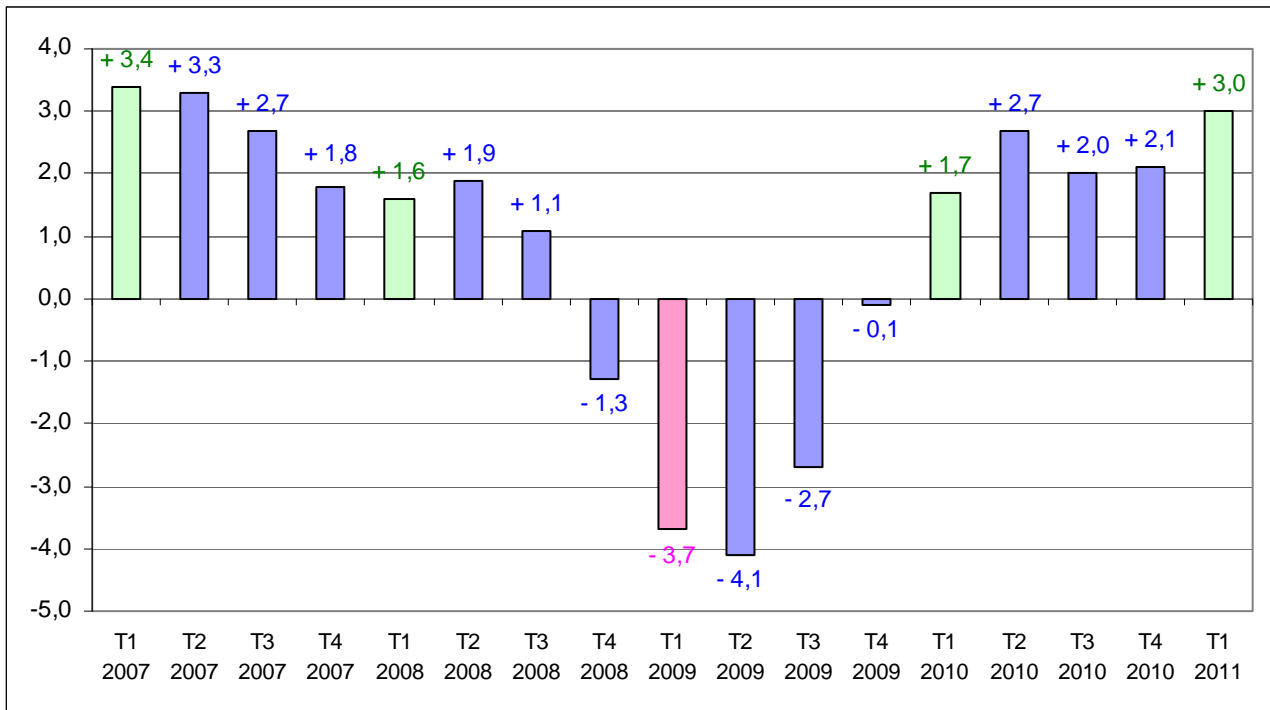
1.	De evolutie van de conjunctuur.....	2
1.1.	BBP.....	2
1.2.	Conjunctuurbarometer .....	3
1.3.	Werkaanbiedingen .....	4
1.4.	Interim.....	5
2.	De evolutie van de tijdelijk werklozen .....	6
2.1	In fysieke eenheden.....	6
2.2	In budgettaire eenheden .....	7
2.3.	Waarvan crisisschorsing (fysieke eenheden) .....	8
2.4.	De evolutie van de tijdelijke werkloosheid per bedrijfstak (in budgettaire eenheden).....	9
3.	De evolutie van de faillissementen.....	10
3.1.	Met of zonder personeel .....	10
3.2.	Met personeel (per gewest) .....	11
3.3.	Verloren gegane jobs (per gewest).....	12
4.	De evolutie van de werkzoekende uitkeringsgerechtigde volledig werklozen (UVW-WZ) ...	13
4.1.	Per gewest .....	13
4.2.	Per geslacht .....	14
4.3.	Volgens leeftijdsklasse.....	15
4.4.	Volgens werkloosheidsduur .....	16
5.	De evolutie van de uitkeringsgerechtigde volledig werklozen (in ruime zin) .....	17
6.	De evolutie van de bruggepensioneerden en van de vrijgestelde oudere werklozen .....	19
6.1	De evolutie van de bruggepensioneerden .....	20
6.2	De evolutie van de vrijgestelde oudere werklozen.....	21
7.	Federale tewerkstellingsmaatregelen .....	22
7.1.	Crisispremies .....	22
7.2.	Win-winaanwervingsplan .....	23
7.3.	Evolutie van de activeringsmaatregelen volgens het stelsel.....	25
7.4.	Dienstencheques .....	26
8.	De evolutie van de loopbaanonderbreking en van het tijdskrediet.....	26
9.	De evolutie van de 3 groepen van uitkeringstrekkers .....	27
10.	Internationale vergelijking .....	28
10.1.	Werkloosheidsgraad.....	28
10.2.	Evolutie van de werkgelegenheid.....	28

# 1. De evolutie van de conjunctuur

## 1.1. BBP

**Grafiek 1**

Trimestriële evolutie van het BBP (variatie in % t.o.v. het overeenstemmende trimester van het jaar voordien)



Bron: NBB – BBP in volume – voor seizoenschommelingen en kalendereffecten gezuiverde gegevens

Na een heel slechte economische conjunctuur in heel 2009 merken we vanaf 2010 een herstel dat het hele jaar aanhoudt en zich ook doorzet in het 1<sup>ste</sup> trimester van 2011 (+ 3 %).

**Tabel 1**

	2007	2008	2009	2010	2011*
BBP	341.588	344.303	335.169	342.183	348.342
Evolutie		+0,8%	-2,7%	+2,1%	+1,8%

\* Vooruitzicht (NBB – economische indicatoren voor België – 29/04/2011)

Bron: NBB – BBP in volume – voor seizoenschommelingen en kalendereffecten gezuiverde gegevens

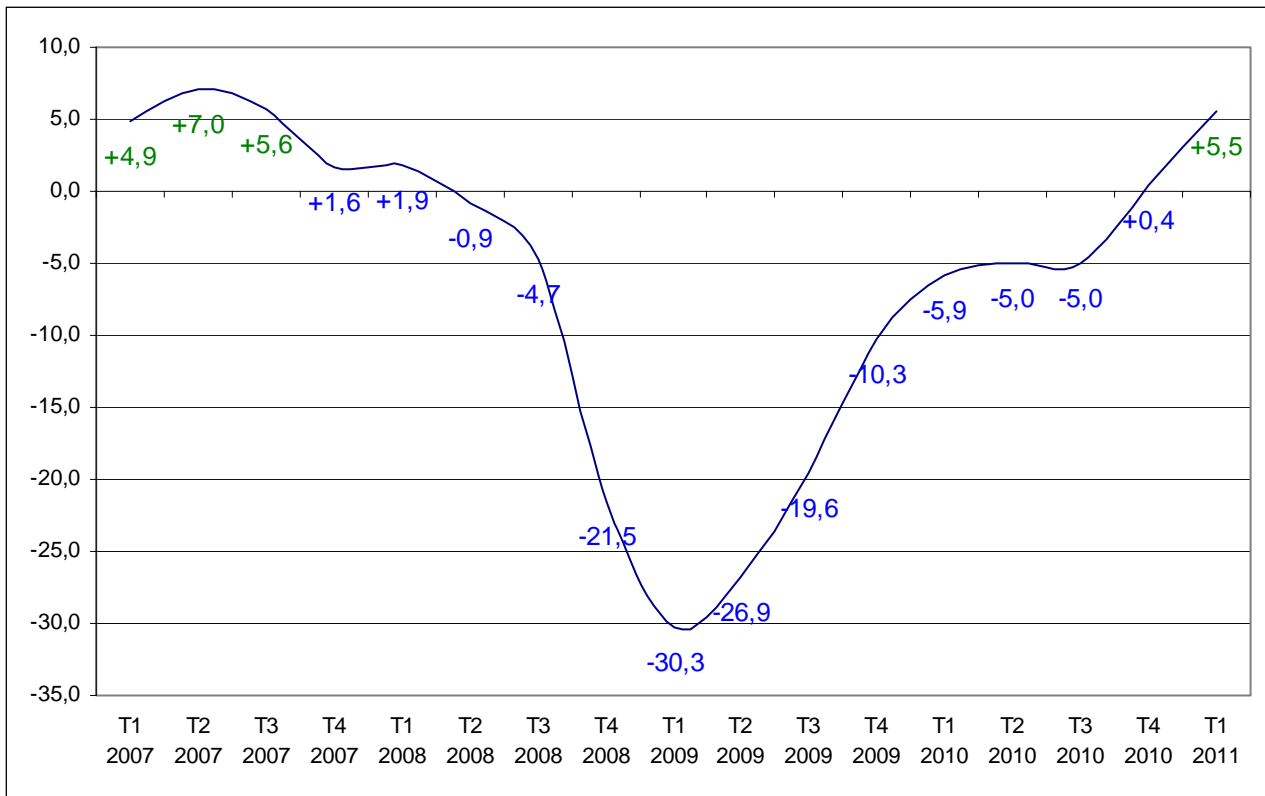
De laatste vooruitzichten voor 2011 houden rekening met een toename van 1,8 %<sup>1</sup>.

<sup>1</sup> Die vooruitzichten verschillen van de ene instelling tot de andere; ze liggen tussen + 1,7 % (IMF "Outlook 2011" april 2011) en + 2 % (FPB Economische begroting van 25/01/2011). Het gemiddelde van alle instellingen samen bedraagt momenteel + 1,8 % (FPB Economic forecasts for Belgium – 23/03/2011).

## 1.2. Conjunctuurbarometer

De conjunctuurbarometer gebaseerd op een onderzoek bij een staal van ondernemers geeft het gevoel weer van de economische wereld over de evolutie van de conjunctuur. Is de barometer positief, dan getuigt dat van vertrouwen van de ondernemers in de toekomstige evolutie van de conjunctuur.

**Grafiek 2**



Bron: NBB – Maandelijks conjunctuurenquête bij de ondernemingen

Sinds het 4<sup>de</sup> trimester van 2010 zit de barometer opnieuw in het groen: + 0,4 in T4 2010 en + 5,5 in T1 2011. De barometer zit opnieuw op zijn niveau van voor de crisis. In de loop van de eerste 3 trimesters van 2007 bedroeg hij immers 5 punten of meer.

### 1.3. Werkaanbiedingen

Tabel 2

		Vlaams Gewest	Waals Gewest	Brussels Hfdst. Gew.	Land			Vlaams Gewest	Waals Gewest	Brussels Hfdst. Gew.	Land
2007	T1	72.132	17.946	3.392	93.470	2007	T1	100	100	100	100
	T2	73.173	20.025	3.109	96.307		T2	100	100	100	100
	T3	72.024	17.756	3.313	93.093		T3	100	100	100	100
	T4	64.332	16.977	3.315	84.624		T4	100	100	100	100
	Jaar	281.661	72.704	13.129	367.494		Jaar	100	100	100	100
2008	T1	73.365	19.820	3.866	97.051	2008	T1	102	110	114	104
	T2	71.934	18.224	3.859	94.017		T2	98	91	124	98
	T3	66.774	19.129	3.992	89.895		T3	93	108	120	97
	T4	57.049	14.445	3.705	75.199		T4	89	85	112	89
	Jaar	269.122	71.618	15.422	356.162		Jaar	96	99	117	97
2009	T1	60.359	18.690	3.854	82.903	2009	T1	84	104	114	89
	T2	57.971	15.074	3.364	76.409		T2	79	75	108	79
	T3	50.348	16.191	4.448	70.987		T3	70	91	134	76
	T4	48.910	12.945	3.795	65.650		T4	76	76	114	78
	Jaar	217.588	62.900	15.461	295.949		Jaar	77	87	118	81
2010	T1	64.073	17.816	4.348	86.237	2010	T1	89	99	128	92
	T2	67.718	17.254	3.937	88.909		T2	93	86	127	92
	T3	66.333	17.198	4.872	88.403		T3	92	97	147	95
	T4	64.156	15.439	5.091	84.686		T4	100	91	154	100
	Jaar	262.280	67.707	18.248	348.235		Jaar	93	93	139	95
2011	T1	79.939	19.760	6.142	105.841	2011	T1	111	110	181	113
						2010	T1	100	100	100	100
						2011	T1	125	111	141	123

Bronnen: VDAB, FOREM, Actiris – Werkaanbiedingen ontvangen door de gewestelijke diensten voor arbeidsbemiddeling, afkomstig van het gewone economische circuit met uitzondering van interim en uitwisseling van aanbiedingen tussen gewestelijke diensten.

Na het crisisjaar 2009 merken we in de loop van 2010 in elk gewest een continue stijging op van het aantal werkaanbiedingen ontvangen door de gewestelijke diensten voor arbeidsbemiddeling.

Het aantal werkaanbiedingen ontvangen in de loop van het 1<sup>ste</sup> trimester van 2011 bereikt in elk gewest opnieuw zijn niveau van de eerste trimesters van 2007 en 2008 of ligt zelfs hoger.

## 1.4. Interim

Tabel 3

		Bedienden	Arbeiders	Totaal			Bedienden	Arbeiders	Totaal
2007	T1	229.410	413.157	640.233	2007	T1	100	100	100
	T2	238.428	413.693	652.491		T2	100	100	100
	T3	240.653	403.514	645.664		T3	100	100	100
	T4	245.663	397.061	642.707		T4	100	100	100
	Jaar	238.539	406.856	645.274		Jaar	100	100	100
2008	T1	254.833	411.963	665.991	2008	T1	111	100	104
	T2	253.904	395.184	649.062		T2	106	96	99
	T3	252.551	364.609	617.652		T3	105	90	96
	T4	240.639	324.680	565.015		T4	98	82	88
	Jaar	250.482	374.109	624.430		Jaar	105	92	97
2009	T1	226.174	275.450	504.109	2009	T1	99	67	79
	T2	214.060	256.135	469.156		T2	90	62	72
	T3	207.155	262.980	469.398		T3	86	65	73
	T4	208.643	278.729	487.254		T4	85	70	76
	Jaar	214.008	268.324	482.479		Jaar	90	66	75
2010	T1	212.631	293.497	506.525	2010	T1	93	71	79
	T2	219.139	317.163	536.250		T2	92	77	82
	T3	223.951	328.727	552.186		T3	93	81	86
	T4	229.076	343.585	573.331		T4	93	87	89
	Jaar	221.199	320.743	542.073		Jaar	93	79	84
2011	T1	232.640	365.363	599.758	2011	T1	101	88	94

2010	T1	100	100	100
2011	T1	109	124	118

Bron: Federgon – Uren gepresteerd in het kader van interimcontracten – voor seizoenschommelingen gezuiverde reeks door de NBB

We merken dezelfde trend op als de trend in de analyse van de werkaanbiedingen: na een slecht 2009 wordt 2010 gekenmerkt door een stijging van het aantal interimuren.

De daling die vooral het segment van de arbeiders heeft getroffen (- 38 % in T2 2009), wordt gevolgd door een heel duidelijke stijging in dat segment (+ 26 basispunten tussen T2 2009 en T1 2011). In tegenstelling tot de werkaanbiedingen afkomstig uit het gewone economische circuit zit de interimsector echter nog niet op zijn niveau van voor de crisis: - 12 % in de loop van het 1<sup>ste</sup> trimester van 2011 t.o.v. het 1<sup>ste</sup> trimester van 2007 voor de arbeiders ondanks een heel sterke stijging tussen T1 2010 en T1 2011 (+ 24 %).

## 2. De evolutie van de tijdelijk werklozen

### 2.1 In fysieke eenheden

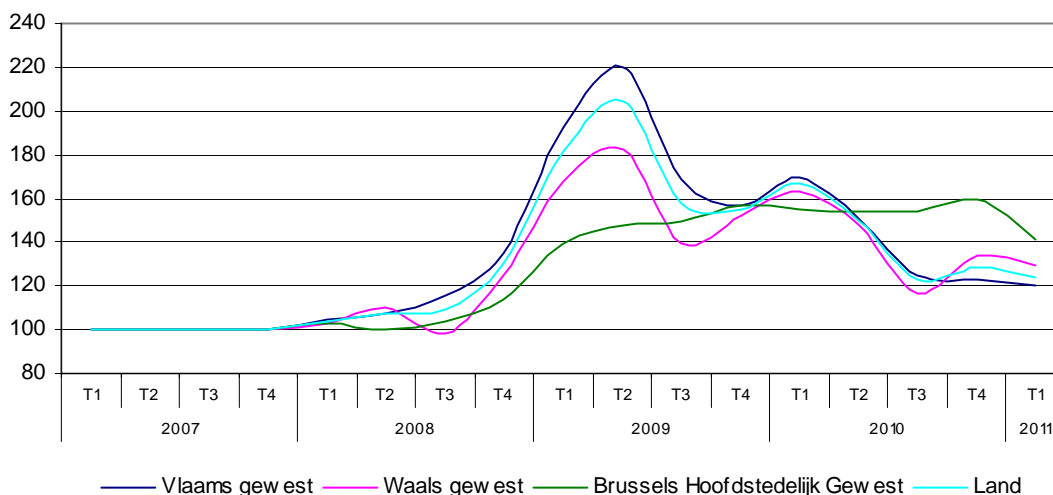
Tabel 4

		Vlaams Gewest	Waals Gewest	Brussels Hfdst. Gew.	Land			Vlaams Gewest	Waals Gewest	Brussels Hfdst. Gew.	Land
2007	T1	97.184	50.354	6.215	153.753	2007	T1	100	100	100	100
	T2	69.716	37.444	5.007	112.167		T2	100	100	100	100
	T3	61.041	34.522	3.874	99.438		T3	100	100	100	100
	T4	71.883	38.299	4.255	114.437		T4	100	100	100	100
	Jaar	74.956	40.155	4.838	119.949		Jaar	100	100	100	100
2008	T1	101.974	51.667	6.381	160.021	2008	T1	105	103	103	104
	T2	74.597	41.352	5.009	120.958		T2	107	110	100	108
	T3	70.485	33.961	4.025	108.471		T3	115	98	104	109
	T4	96.909	47.761	4.826	149.496		T4	135	125	113	131
	Jaar	85.991	43.685	5.060	134.737		Jaar	115	109	105	112
2009	T1	186.704	84.301	8.637	279.643	2009	T1	192	167	139	182
	T2	153.217	68.302	7.412	228.931		T2	220	182	148	204
	T3	103.057	48.219	5.791	157.067		T3	169	140	149	158
	T4	112.773	58.388	6.656	177.817		T4	157	152	156	155
	Jaar	138.938	64.802	7.124	210.864		Jaar	185	161	147	176
2010	T1	164.447	82.015	9.651	256.113	2010	T1	169	163	155	167
	T2	104.678	55.343	7.728	167.749		T2	150	148	154	150
	T3	76.246	40.348	5.976	122.569		T3	125	117	154	123
	T4	88.493	51.436	6.784	146.713		T4	123	134	159	128
	Jaar	108.466	57.285	7.535	173.286		Jaar	145	143	156	144
2011	T1	117.140	65.083	8.800	191.023	2011	T1	121	129	142	124

2010	T1	100	100	100	100
2011	T1	71	79	91	75

Grafiek 3



We stellen een toename vast van de tijdelijke werkloosheid vanaf begin 2008. Die tekent zich duidelijk af vanaf het 4<sup>de</sup> trimester om haar hoogtepunt te bereiken in het 2<sup>de</sup> trimester van 2009. Vervolgens daalt ze geleidelijk, met een lichte opleving in het 1<sup>ste</sup> trimester van 2010, ook onder invloed van de strenge winter die ertoe geleid heeft dat er in grotere mate een beroep werd gedaan op tijdelijke werkloosheid wegens slecht weer. In het 1<sup>ste</sup> trimester van 2011 komen we opnieuw in de buurt van de niveaus van 2007 en 2008.



## 2.2 In budgettaire eenheden

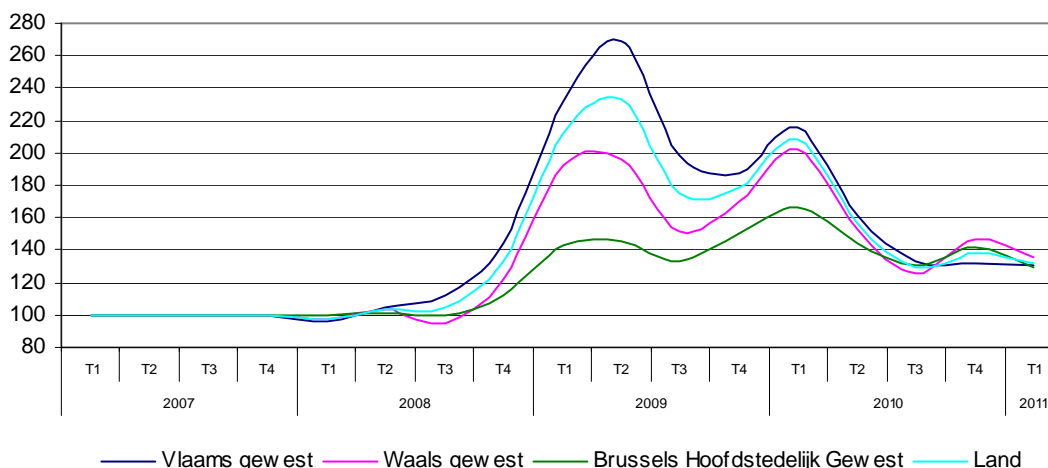
Tabel 5

		Vlaams Gewest	Waals Gewest	Brussels Hfdst. Gew.	Land			Vlaams Gewest	Waals Gewest	Brussels Hfdst. Gew.	Land
2007	T1	23.661	16.341	2.087	42.089	2007	T1	100	100	100	100
	T2	14.931	10.849	1.672	27.452		T2	100	100	100	100
	T3	12.372	9.549	1.455	23.376		T3	100	100	100	100
	T4	14.742	10.726	1.468	26.936		T4	100	100	100	100
	Jaar	16.427	11.866	1.670	29.963		Jaar	100	100	100	100
2008	T1	22.708	15.892	2.091	40.691	2008	T1	96	97	100	97
	T2	15.596	11.254	1.689	28.539		T2	104	104	101	104
	T3	13.826	9.091	1.449	24.366		T3	112	95	100	104
	T4	21.221	13.063	1.642	35.926		T4	144	122	112	133
	Jaar	18.338	12.325	1.718	32.381		Jaar	112	104	103	108
2009	T1	54.960	31.368	2.987	89.315	2009	T1	232	192	143	212
	T2	40.139	21.249	2.440	63.828		T2	269	196	146	233
	T3	24.560	14.534	1.935	41.029		T3	199	152	133	176
	T4	27.624	18.262	2.206	48.092		T4	187	170	150	179
	Jaar	36.821	21.353	2.392	60.566		Jaar	224	180	143	202
2010	T1	50.973	33.122	3.481	87.577	2010	T1	215	203	167	208
	T2	24.027	16.583	2.419	43.029		T2	161	153	145	157
	T3	16.394	11.962	1.892	30.248		T3	133	125	130	129
	T4	19.363	15.738	2.075	37.176		T4	131	147	141	138
	Jaar	27.689	19.351	2.467	49.507		Jaar	169	163	148	165
2011	T1	30.777	22.232	2.709	55.717	2011	T1	130	136	130	132

2010	T1	100	100	100	100
2011	T1	60	67	78	64

Grafiek 4



De tijdelijk werklozen krijgen maar enkele dagen per maand uitkeringen. Naast de voorstelling in fysieke eenheden (maandgemiddelden) is het ook interessant om ze in budgettaire eenheden voor te stellen (daggemiddelden). De budgettaire eenheden drukken in zekere zin voltijdse equivalenten uit inzake tijdelijke werkloosheid. De globale evolutie is vergelijkbaar. De stijgingen in budgettaire eenheden zijn, tijdens de crisis, echter sterker dan de stijgingen in fysieke eenheden. Dat betekent dat het maandelijks aantal niet-gewerkte dagen per arbeider (of bediende) die tijdens de crisis tijdelijk werkloos werd gesteld, hoger ligt dan in normale tijden.

De evolutie tussen de 3 gewesten is vergelijkbaar. In het Vlaams Gewest, dat gevoeliger is voor de conjunctuur, komt de toename van de tijdelijke werkloosheid echter sneller en is ze meer uitgesproken.

De piek van de tijdelijke werkloosheid, in budgettaire eenheden, situeert zich in het 2<sup>de</sup> trimester van 2009 in het Vlaams Gewest: + 169 %. In het Waals Gewest situeert die zich in het begin van 2010 (+ 103 %), net als in het Brussels Hoofdstedelijk Gewest (+ 67 %). De daling in budgettaire eenheden bedraagt 36 % tussen de 1<sup>ste</sup> trimesters van 2010 en van 2011.

### 2.3. Waarvan crisisschorsing (fysieke eenheden)

**Tabel 6**

		Vlaams Gewest	Waals Gewest	Brussels Hfdst. Gew.	Land
2009	T3	1.175	691	112	1.977
	T4	4.865	2.412	400	7.678
	Jaar	3.020	1.552	256	4.828
2010	T1	5.031	2.487	525	8.043
	T2	4.063	2.004	243	6.310
	T3	1.747	608	103	2.459
	T4	726	411	48	1.185
	Jaar	2.892	1.378	230	4.499
2011	T1	875	484	59	1.418

De crisisschorsing voor bedienden werd ingevoerd in juli 2009. Al snel beantwoordde ze aan de verwachtingen van de ondernemingen met pieken in het laatste trimester van 2009 en in het eerste trimester van 2010.

In de loop van het tweede semester van 2010 daalt het aantal bedienden dat tijdelijk werkloos werd gesteld drastisch. In het 1<sup>ste</sup> trimester van 2011 bedroeg het gemiddeld aantal betalingen per maand 1.418 eenheden.

## 2.4. De evolutie van de tijdelijke werkloosheid per bedrijfstak (in budgettaire eenheden)

Tabel 7

Sector	2007 - K1		2010 - K1		2011 - K1		verschil	verschil
							2011/2007	2011/2010
							in %	in %
<b>Landbouw, bosbouw en visserij</b>	<b>1.249</b>	<b>3,0%</b>	<b>2.367</b>	<b>2,7%</b>	<b>1.738</b>	<b>3,1%</b>	<b>39,2%</b>	<b>-26,6%</b>
<b>Winning van delfstoffen</b>	<b>680</b>	<b>1,6%</b>	<b>2.081</b>	<b>2,4%</b>	<b>1.222</b>	<b>2,2%</b>	<b>79,6%</b>	<b>-41,3%</b>
<b>Industrie</b>	<b>11.487</b>	<b>27,3%</b>	<b>26.660</b>	<b>30,4%</b>	<b>14.571</b>	<b>26,2%</b>	<b>26,8%</b>	<b>-45,3%</b>
waarvan:								
<i>vervaard.producten uit niet-metaal</i>	295	0,7%	1.303	1,5%	615	1,1%	108,8%	-52,8%
<i>glasindustrie</i>	143	0,3%	367	0,4%	259	0,5%	81,0%	-29,3%
<i>chemische industrie</i>	505	1,2%	1.299	1,5%	712	1,3%	40,9%	-45,2%
<i>vervaard.producten uit metaal</i>	260	0,6%	1.111	1,3%	642	1,2%	146,9%	-42,2%
<i>machinebouw / mechan. materiaal</i>	3.673	8,7%	12.212	13,9%	4.937	8,9%	34,4%	-59,6%
<i>bureaumachinefabrieken</i>	723	1,7%	1.728	2,0%	1.132	2,0%	56,6%	-34,5%
<i>automobielbouw</i>	221	0,5%	420	0,5%	177	0,3%	-20,0%	-57,9%
<i>fijnmechanische en optische nijverheid</i>	4	0,0%	3	0,0%	3	0,0%	-31,4%	-9,0%
<i>voedingsmiddelen, drankbereiding</i>	1.284	3,1%	1.852	2,1%	1.385	2,5%	7,9%	-25,2%
<i>tabaksnijverheid</i>	19	0,0%	36	0,0%	27	0,0%	37,2%	-25,5%
<i>textielnijverheid</i>	1.852	4,4%	2.490	2,8%	1.958	3,5%	5,7%	-21,4%
<i>ledernijverheid</i>	55	0,1%	67	0,1%	44	0,1%	-20,3%	-35,2%
<i>schoennijverheid</i>	14	0,0%	16	0,0%	10	0,0%	-28,5%	-37,7%
<i>kledingnijverheid</i>	846	2,0%	1.045	1,2%	767	1,4%	-9,3%	-26,6%
<i>hout- en meubelnijverheid</i>	840	2,0%	1.621	1,9%	1.206	2,2%	43,6%	-25,6%
<i>papiernijverheid</i>	210	0,5%	387	0,4%	223	0,4%	5,8%	-42,5%
<i>grafische nijverheid / uitgeverijen</i>	248	0,6%	462	0,5%	287	0,5%	15,5%	-38,0%
<i>rubbernijverheid</i>	7	0,0%	10	0,0%	9	0,0%	26,9%	-9,3%
<i>plasticverwerkende nijverheid</i>	1	0,0%	3	0,0%	2	0,0%	70,2%	-26,7%
<i>diamantnijverheid</i>	262	0,6%	186	0,2%	151	0,3%	-42,2%	-18,5%
<i>overige be- en verwerk. nijverheid</i>	24	0,1%	39	0,0%	26	0,0%	7,6%	-33,8%
<b>Bouwnijverheid</b>	<b>15.465</b>	<b>36,7%</b>	<b>28.992</b>	<b>33,1%</b>	<b>18.518</b>	<b>33,2%</b>	<b>19,7%</b>	<b>-36,1%</b>
<b>Productie en distributie van elektriciteit, gas en water</b>	<b>27</b>	<b>0,1%</b>	<b>46</b>	<b>0,1%</b>	<b>26</b>	<b>0,0%</b>	<b>-3,4%</b>	<b>-43,4%</b>
<b>Handel, banken en verzekeringen</b>	<b>1.131</b>	<b>2,7%</b>	<b>1.845</b>	<b>2,1%</b>	<b>1.391</b>	<b>2,5%</b>	<b>23,0%</b>	<b>-24,6%</b>
<b>Vervoer en verkeer</b>	<b>1.237</b>	<b>2,9%</b>	<b>3.034</b>	<b>3,5%</b>	<b>1.891</b>	<b>3,4%</b>	<b>52,9%</b>	<b>-37,7%</b>
waarvan:								
<i>havenarbeiders</i>	117	0,3%	285	0,3%	155	0,3%	33,2%	-45,5%
<b>Diensten</b>	<b>8.416</b>	<b>20,0%</b>	<b>17.335</b>	<b>19,8%</b>	<b>12.853</b>	<b>23,1%</b>	<b>52,7%</b>	<b>-25,9%</b>
waarvan:								
<i>horeca</i>	1.946	4,6%	2.712	3,1%	2.453	4,4%	26,1%	-9,6%
<i>reparatie gebruiksgoederen en voertuigen</i>	311	0,7%	504	0,6%	370	0,7%	19,0%	-26,7%
<i>dienstverlening aan ondernemingen</i>	1.845	4,4%	4.885	5,6%	3.539	6,4%	91,8%	-27,5%
<i>algemeen overheidsbestuur</i>	320	0,8%	681	0,8%	503	0,9%	57,0%	-26,2%
<i>onderwijs</i>	77	0,2%	141	0,2%	113	0,2%	47,2%	-19,5%
<i>volksgezondheid en diergeneeskunde</i>	269	0,6%	296	0,3%	240	0,4%	-10,9%	-18,9%
<i>overige dienstverlenende nijverheid</i>	186	0,4%	343	0,4%	255	0,5%	37,0%	-25,7%
<i>overige diensten</i>	3.462	8,2%	7.773	8,9%	5.380	9,7%	55,4%	-30,8%
<b>Activiteit in buitenland, schoolverlaters, onbepaald</b>	<b>2.396</b>	<b>5,7%</b>	<b>5.216</b>	<b>6,0%</b>	<b>3.508</b>	<b>6,3%</b>	<b>46,4%</b>	<b>-32,7%</b>
<b>Totaal</b>	<b>42.089</b>	<b>100,0%</b>	<b>87.577</b>	<b>100,0%</b>	<b>55.717</b>	<b>100,0%</b>	<b>32,4%</b>	<b>-36,4%</b>

De recente tekenen van een economisch herstel zijn duidelijk terug te vinden in de cijfers van het aantal tijdelijk werklozen (uitgedrukt in daggemiddelde).

In het 1<sup>ste</sup> trimester van 2011 waren er gemiddeld 55.717 tijdelijk werklozen, d.i. 31.860 minder dan in het 1<sup>ste</sup> trimester van 2010 (- 36,4 %).

Die gunstige evolutie doet zich voor in alle sectoren, maar is het meest uitgesproken in de industriële sectoren en in de bouwsector.

Het huidige trimestriële niveau ligt evenwel nog boven het niveau van voor de economische crisis. In het 1<sup>ste</sup> trimester van 2007 waren er immers gemiddeld 42.089 tijdelijk werklozen, d.i. 32,4 % minder dan in het 1<sup>ste</sup> trimester van 2011 (55.717). In maart 2011 was het cijfer echter lager dan in maart 2007 (37.835 tegenover 39.026).

### 3. De evolutie van de faillissementen

#### 3.1. Met of zonder personeel

**Tabel 8**

		Land	
2007	T1	1.935	100
	T2	1.965	100
	T3	1.446	100
	T4	2.093	100
	Jaar	7.439	100
2008	T1	1.963	101
	T2	2.219	113
	T3	1.775	123
	T4	2.328	111
	Jaar	8.285	111
2009	T1	2.486	128
	T2	2.377	121
	T3	1.892	131
	T4	2.454	117
	Jaar	9.209	124
2010	T1	2.586	134
	T2	2.530	129
	T3	2.074	143
	T4	2.441	117
	Jaar	9.631	129
<b>2011</b>	<b>T1</b>	<b>2.616</b>	<b>135</b>
2010	T1	2.586	100
<b>2011</b>	<b>T1</b>	<b>2.616</b>	<b>101</b>

De evolutie van het aantal faillissementen van ondernemingen die al dan niet personeel tewerkstelden, kende een continue stijging sinds 2007.

### 3.2. Met personeel (per gewest)

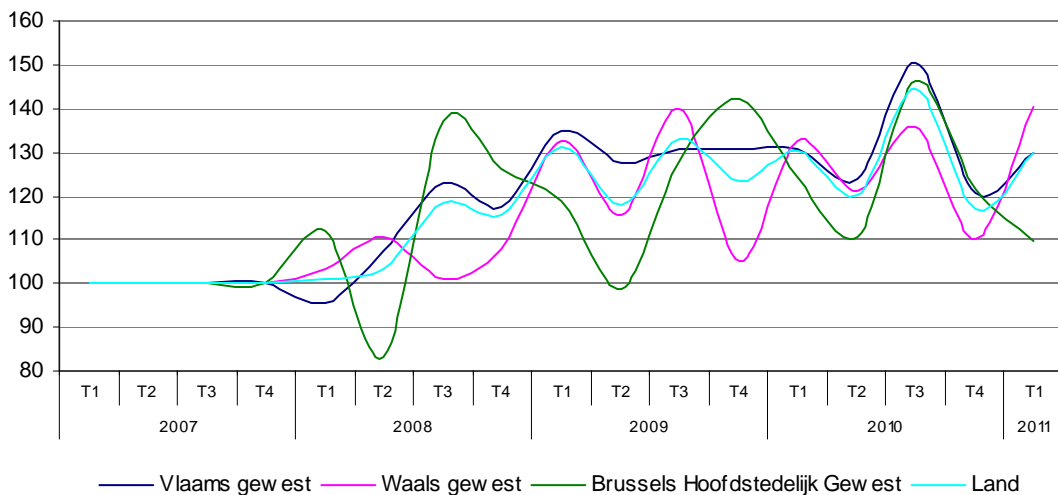
Tabel 9

		Vlaams Gewest	Waals Gewest	Brussels Hfdst. Gew.	Land			Vlaams Gewest	Waals Gewest	Brussels Hfdst. Gew.	Land
2007	T1	370	242	132	744	2007	T1	100	100	100	100
	T2	376	256	160	792		T2	100	100	100	100
	T3	262	195	121	578		T3	100	100	100	100
	T4	356	285	133	774		T4	100	100	100	100
	Jaar	1.364	978	546	2.888		Jaar	100	100	100	100
2008	T1	354	250	148	752	2008	T1	96	103	112	101
	T2	404	283	133	820		T2	107	111	83	104
	T3	322	197	166	685		T3	123	101	137	119
	T4	419	307	168	894		T4	118	108	126	116
	Jaar	1.499	1.037	615	3.151		Jaar	110	106	113	109
2009	T1	499	321	157	977	2009	T1	135	133	119	131
	T2	480	296	158	934		T2	128	116	99	118
	T3	342	273	155	770		T3	131	140	128	133
	T4	466	300	189	955		T4	131	105	142	123
	Jaar	1.787	1.190	659	3.636		Jaar	131	122	121	126
2010	T1	483	321	164	968	2010	T1	131	133	124	130
	T2	465	310	177	952		T2	124	121	111	120
	T3	394	265	177	836		T3	150	136	146	145
	T4	430	314	162	906		T4	121	110	122	117
	Jaar	1.772	1.210	680	3.662		Jaar	130	124	125	127
2011	T1	480	340	145	965	2011	T1	130	140	110	130

2010	T1	100	100	100	100
2011	T1	99	106	88	100

Grafiek 5



Wat de evolutie betreft van het aantal faillissementen van ondernemingen die personeel tewerkstelden, kennen we sinds 2008 een stijgende trend om een hoogtepunt te bereiken in 2009. Sindsdien merken we nog geen echte daling op.

### 3.3. Verloren gegane jobs (per gewest)

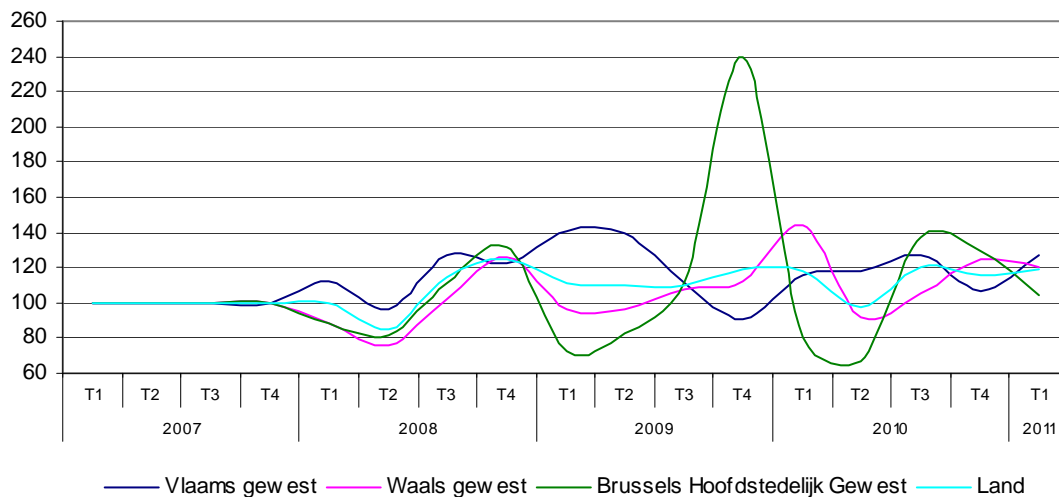
Tabel 10

		Vlaams Gewest	Waals Gewest	Brussels Hfdst. Gew.	Land			Vlaams Gewest	Waals Gewest	Brussels Hfdst. Gew.	Land
2007	T1	2.641	1.978	1.290	5.909	2007	T1	100	100	100	100
	T2	2.375	2.352	1.311	6.038		T2	100	100	100	100
	T3	1.778	1.643	775	4.196		T3	100	100	100	100
	T4	2.629	1.706	697	5.032		T4	100	100	100	100
	Jaar	9.423	7.679	4.073	21.175		Jaar	100	100	100	100
2008	T1	2.978	1.746	1.144	5.868	2008	T1	113	88	89	99
	T2	2.287	1.798	1.069	5.154		T2	96	76	82	85
	T3	2.253	1.672	862	4.787		T3	127	102	111	114
	T4	3.227	2.157	919	6.303		T4	123	126	132	125
	Jaar	10.745	7.373	3.994	22.112		Jaar	114	96	98	104
2009	T1	3.716	1.914	937	6.567	2009	T1	141	97	73	111
	T2	3.327	2.254	1.083	6.664		T2	140	96	83	110
	T3	1.971	1.763	871	4.605		T3	111	107	112	110
	T4	2.385	1.914	1.668	5.967		T4	91	112	239	119
	Jaar	11.399	7.845	4.559	23.803		Jaar	121	102	112	112
2010	T1	3.067	2.849	1.035	6.951	2010	T1	116	144	80	118
	T2	2.813	2.170	876	5.859		T2	118	92	67	97
	T3	2.261	1.734	1.061	5.056		T3	127	106	137	120
	T4	2.811	2.126	901	5.838		T4	107	125	129	116
	Jaar	10.952	8.879	3.873	23.704		Jaar	116	116	95	112
2011	T1	3.359	2.369	1.342	7.070	2011	T1	127	120	104	120

2010	T1	100	100	100	100
2011	T1	110	83	130	102

Grafiek 6



Wat de verloren gegane jobs betreft, is de stijging minder uitgesproken. Het faillissement van de firma Sonica in november 2009 (312 verloren gegane jobs) verklaart de piek van + 139 % van verloren gegane jobs in het 4<sup>de</sup> trimester van 2009 in het Brussels Hoofdstedelijk Gewest.

## 4. De evolutie van de werkzoekende uitkeringsgerechtigde volledig werklozen (UVW-WZ)

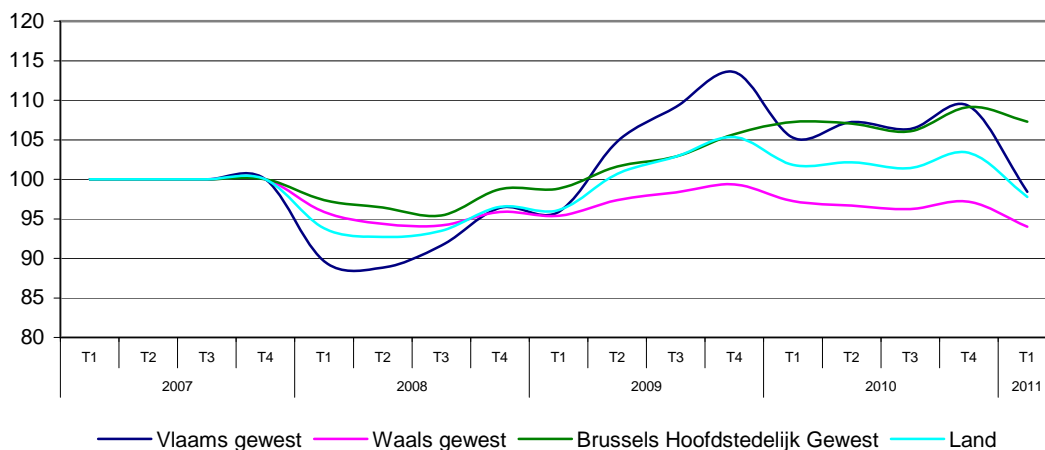
### 4.1. Per gewest

Tabel 11

		Vlaams Gewest	Waals Gewest	Brussels Hfdst. Gew.	Land			Vlaams Gewest	Waals Gewest	Brussels Hfdst. Gew.	Land
2007	T1	163.712	209.692	72.109	445.513	2007	T1	100	100	100	100
	T2	151.166	203.878	70.754	425.798		T2	100	100	100	100
	T3	152.344	209.182	72.801	434.326		T3	100	100	100	100
	T4	141.863	199.678	69.169	410.710		T4	100	100	100	100
	Jaar	152.271	205.607	71.208	429.087		Jaar	100	100	100	100
2008	T1	146.718	201.045	70.213	417.975	2008	T1	90	96	97	94
	T2	134.255	192.365	68.228	394.848		T2	89	94	96	93
	T3	139.604	197.000	69.479	406.083		T3	92	94	95	93
	T4	136.738	191.432	68.305	396.475		T4	96	96	99	97
	Jaar	139.329	195.460	69.056	403.845		Jaar	92	95	97	94
2009	T1	156.964	199.986	71.264	428.214	2009	T1	96	95	99	96
	T2	158.363	198.516	71.895	428.773		T2	105	97	102	101
	T3	166.258	205.710	74.886	446.855		T3	109	98	103	103
	T4	161.131	198.385	73.122	432.638		T4	114	99	106	105
	Jaar	160.679	200.649	72.792	434.120		Jaar	106	98	102	101
2010	T1	172.358	203.946	77.335	453.640	2010	T1	105	97	107	102
	T2	162.123	197.122	75.736	434.981		T2	107	97	107	102
	T3	162.037	201.307	77.215	440.560		T3	106	96	106	101
	T4	155.008	194.007	75.507	424.522		T4	109	97	109	103
	Jaar	162.882	199.096	76.448	438.426		Jaar	107	97	107	102
2011	T1	161.105	197.108	77.366	435.578	2011	T1	98	94	107	98

2010	T1	100	100	100	100
2011	T1	98	97	100	96

Grafiek 7



De evolutie van de volledige werkloosheid heeft altijd een vertraagd effect t.o.v. van de evolutie van de meeste tot hertoe aangehaalde andere indicatoren. De volledige werkloosheid is derhalve nog gedaald in de loop van de eerste 2 trimesters van 2008. De nieuwe stijging van de volledige werkloosheid komt traag tot stand vanaf het 4<sup>de</sup> trimester van 2008 om zich echt te ontwikkelen vanaf het 2<sup>de</sup> trimester van 2009.

In het 1<sup>ste</sup> trimester van 2011 merken we een daling op met 4 % t.o.v. het 1<sup>ste</sup> trimester van 2010. Dat niveau is 2 % lager dan het niveau van het 1<sup>ste</sup> trimester van 2007 maar ligt 4 basispunten hoger in vergelijking met het 1<sup>ste</sup> trimester van 2008.

Ook Vlaanderen, waar de stijging wegens de crisis zich sneller inzette en ook aanzienlijker was, zit terug onder zijn niveau van 2007. Het heeft zijn niveau van 2008, dat echt heel laag was, nog niet opnieuw bereikt. In Wallonië, waar de stijging geleidelijker verlopen is, is het huidige niveau lager dan het niveau van de overeenstemmende trimesters in de voorbije 4 jaar. In Brussel, waar de effecten van de crisis later zijn opgetreden, zitten we nog steeds ver boven de niveaus van voor de crisis maar we merken wel een stabilisering op t.o.v. 2010.

## 4.2. Per geslacht

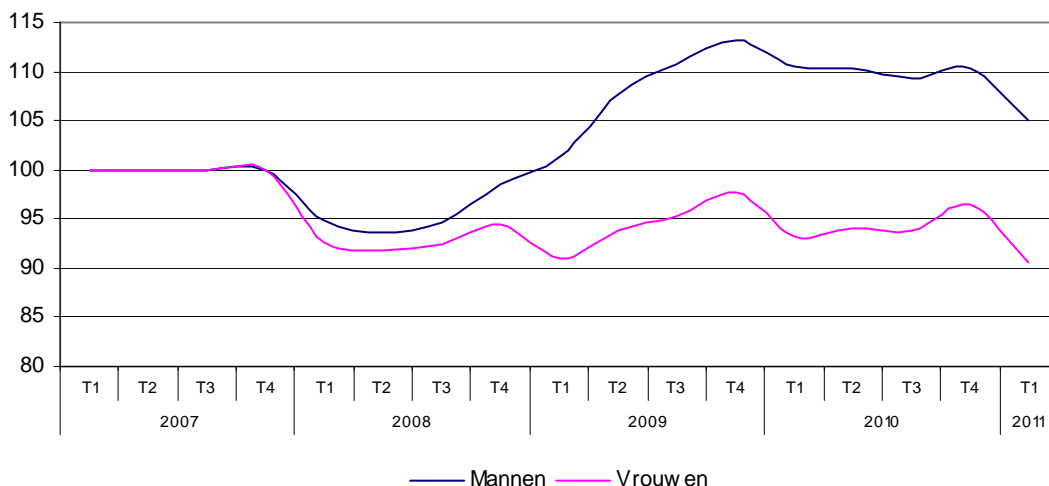
Tabel 12

		Mannen	Vrouwen	Totaal			Mannen	Vrouwen	Totaal
2007	T1	222.432	223.081	445.513	2007	T1	100	100	100
	T2	211.592	214.206	425.798		T2	100	100	100
	T3	214.108	220.218	434.326		T3	100	100	100
	T4	205.110	205.600	410.710		T4	100	100	100
	Jaar	213.310	215.776	429.087		Jaar	<b>100</b>	<b>100</b>	<b>100</b>
2008	T1	211.179	206.796	417.975	2008	T1	95	93	94
	T2	198.001	196.847	394.848		T2	94	92	93
	T3	202.490	203.593	406.083		T3	95	92	93
	T4	202.242	194.233	396.475		T4	99	94	97
	Jaar	203.478	200.367	403.845		Jaar	<b>95</b>	<b>93</b>	<b>94</b>
2009	T1	225.460	202.754	428.214	2009	T1	101	91	96
	T2	227.747	201.026	428.773		T2	108	94	101
	T3	236.942	209.912	446.855		T3	111	95	103
	T4	231.966	200.672	432.638		T4	113	98	105
	Jaar	230.529	203.591	434.120		Jaar	<b>108</b>	<b>94</b>	<b>101</b>
2010	T1	245.684	207.955	453.640	2010	T1	110	93	102
	T2	233.603	201.378	434.981		T2	110	94	102
	T3	233.859	206.701	440.560		T3	109	94	101
	T4	226.332	198.190	424.522		T4	110	96	103
	Jaar	234.870	203.556	438.426		Jaar	<b>110</b>	<b>94</b>	<b>102</b>
2011	T1	233.598	201.980	435.578	2011	T1	<b>105</b>	<b>91</b>	<b>98</b>

2010	T1	100	100	100
2011	T1	<b>95</b>	<b>97</b>	<b>96</b>

Grafiek 8



Ook naar geslacht zitten er grote verschillen: de volledige werkloosheid bij de vrouwen heeft duidelijk minder geleden onder de crisis: zij blijft voor de volledige periode onder de 100 punten.

De volledige werkloosheid bij de mannen daarentegen volgt meer de evolutie van de conjunctuur: zij stijgt in 2009 parallel met de daling van het BBP en van de conjunctuurbarometer. Het is wachten tot het 1<sup>ste</sup> trimester van 2011 alvorens er een daling van de volledige werkloosheid bij de mannen optreedt: - 5 basispunten t.o.v. het 1<sup>ste</sup> trimester van 2010.



### 4.3. Volgens leeftijdsklasse

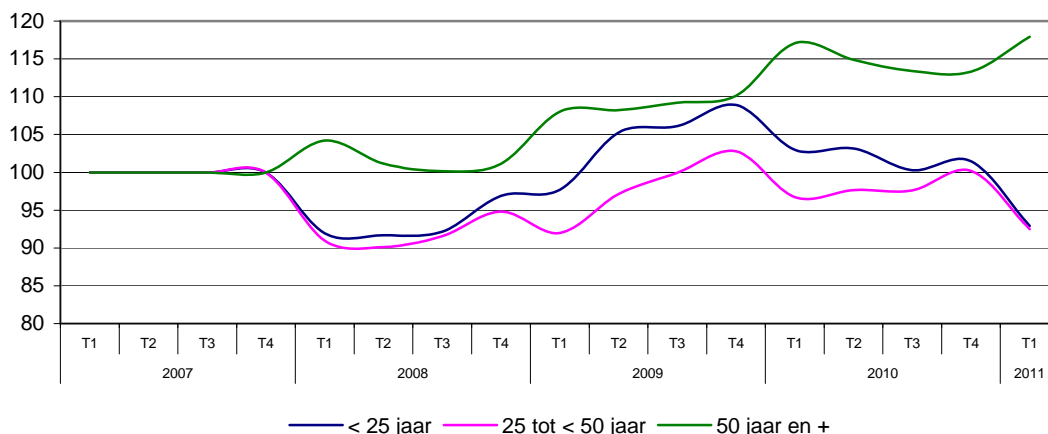
Tabel 13

		< 25 jaar	25 jaar tot < 50 jaar	50 jaar en +	Totaal			< 25 jaar	25 jaar tot < 50 jaar	50 jaar en +	Totaal
2007	T1	64.756	289.144	91.613	445.513	2007	T1	100	100	100	100
	T2	60.576	272.808	92.414	425.798		T2	100	100	100	100
	T3	65.990	274.412	93.925	434.326		T3	100	100	100	100
	T4	59.757	257.449	93.504	410.710		T4	100	100	100	100
	Jaar	62.770	273.453	92.864	429.087		Jaar	100	100	100	100
2008	T1	59.537	262.957	95.481	417.975	2008	T1	92	91	104	94
	T2	55.536	245.824	93.487	394.848		T2	92	90	101	93
	T3	60.809	251.196	94.078	406.083		T3	92	92	100	93
	T4	57.893	244.049	94.534	396.475		T4	97	95	101	97
	Jaar	58.444	251.007	94.395	403.845		Jaar	93	92	102	94
2009	T1	63.270	265.970	98.973	428.214	2009	T1	98	92	108	96
	T2	63.764	264.982	100.028	428.773		T2	105	97	108	101
	T3	70.032	274.236	102.587	446.855		T3	106	100	109	103
	T4	65.072	264.596	102.969	432.638		T4	109	103	110	105
	Jaar	65.535	267.446	101.139	434.120		Jaar	104	98	109	101
2010	T1	66.695	279.668	107.277	453.640	2010	T1	103	97	117	102
	T2	62.476	266.345	106.160	434.981		T2	103	98	115	102
	T3	66.172	267.871	106.517	440.560		T3	100	98	113	101
	T4	60.622	257.933	105.967	424.522		T4	101	100	113	103
	Jaar	63.992	267.954	106.480	438.426		Jaar	102	98	115	102
2011	T1	60.162	267.389	108.027	435.578	2011	T1	93	92	118	98

2010	T1	100	100	100	100
2011	T1	90	96	101	96

Grafiek 9



De volledige werkloosheid bij de –25-jarigen volgt de evolutie van de conjunctuur: een opstoot in 2009 (+ 9 % in het 4<sup>de</sup> trimester van 2009) gevolgd door een daling in 2010. In het 1<sup>ste</sup> trimester van 2011 zakt het niveau voor het eerst zelfs onder het niveau van voor de crisis. Eveneens gesteund door de aanwervingsmaatregelen die in januari 2010 werden ingevoerd - en die een groot succes betekenden voor de lager geschoolde jongeren - (zie verder in punt 7.2) daalde de jeugdwerkloosheid met 10 % tussen het 1<sup>ste</sup> trimester van 2010 en het 1<sup>ste</sup> trimester van 2011.

De volledige werkloosheid in de tussenliggende leeftijdsklasse van 25 tot minder dan 50 jaar schommelt in mindere mate naargelang van de conjunctuur. Het niveau dat in het 1<sup>ste</sup> trimester van 2011 werd bereikt, ligt 8 % lager dan het niveau in het 1<sup>ste</sup> trimester van 2007 en is vergelijkbaar met dat van 2008.

De 50-jarigen en ouder zien hun aantal regelmatig groeien ongeacht de evolutie van de conjunctuur: de piek wordt bereikt in het 1<sup>ste</sup> trimester van 2011 (+ 18 % in vergelijking met het 1<sup>ste</sup> trimester van 2007). Die voortdurende stijging is ook te verklaren door het geleidelijk optrekken van de leeftijd van 50 tot 58 jaar, leeftijd vanaf wanneer de werklozen vrijstelling kunnen krijgen van inschrijving als werkzoekende.

#### 4.4. Volgens werkloosheidsduur

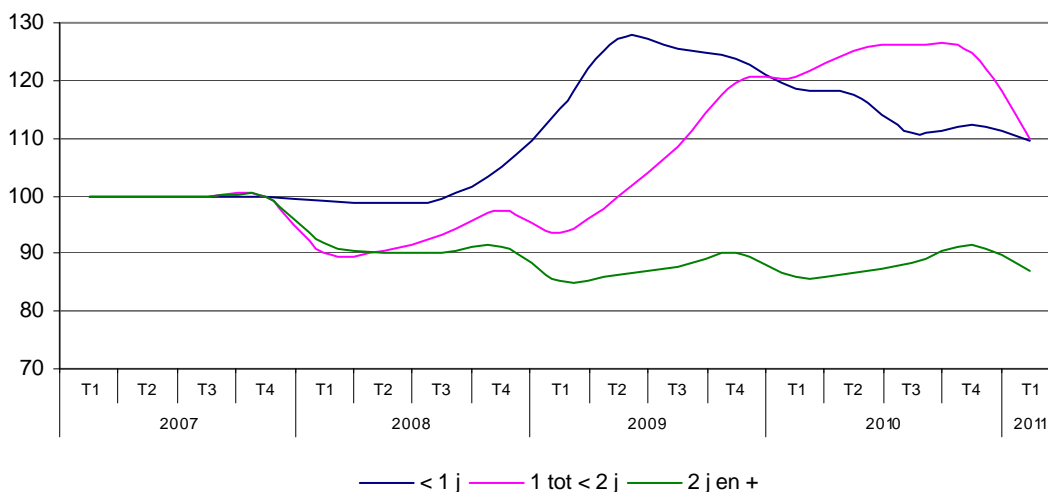
Tabel 14

		< 1 jaar	1 jaar tot < 2 jaar	2 jaar en +	Totaal			< 1 jaar	1 jaar tot < 2 jaar	2 jaar en +	Totaal
2007	T1	141.314	71.407	232.792	445.513	2007	T1	100	100	100	100
	T2	128.035	68.662	229.101	425.798		T2	100	100	100	100
	T3	136.253	69.189	228.884	434.326		T3	100	100	100	100
	T4	130.815	63.495	216.401	410.710		T4	100	100	100	100
	Jaar	134.104	68.188	226.794	429.087		Jaar	100	100	100	100
2008	T1	139.998	64.450	213.527	417.975	2008	T1	99	90	92	94
	T2	126.524	62.042	206.282	394.848		T2	99	90	90	93
	T3	135.360	64.512	206.211	406.083		T3	99	93	90	93
	T4	137.519	61.755	197.201	396.475		T4	105	97	91	97
	Jaar	134.850	63.190	205.805	403.845		Jaar	101	93	91	94
2009	T1	162.459	66.904	198.851	428.214	2009	T1	115	94	85	96
	T2	162.734	68.539	197.500	428.773		T2	127	100	86	101
	T3	170.799	75.164	200.891	446.855		T3	125	109	88	103
	T4	161.819	75.862	194.957	432.638		T4	124	119	90	105
	Jaar	164.453	71.617	198.050	434.120		Jaar	123	105	87	101
2010	T1	167.564	86.020	200.055	453.640	2010	T1	119	120	86	102
	T2	150.480	86.045	198.456	434.981		T2	118	125	87	102
	T3	151.071	87.408	202.080	440.560		T3	111	126	88	101
	T4	146.905	79.264	198.353	424.522		T4	112	125	92	103
	Jaar	154.005	84.684	199.736	438.426		Jaar	115	124	88	102
2011	T1	154.626	78.443	202.509	435.578	2011	T1	109	110	87	98

2010	T1	100	100	100	100
2011	T1	92	91	101	96

Grafiek 10



De kortdurige volledige werkloosheid (minder dan een jaar) stijgt vanaf het 4<sup>de</sup> trimester van 2008; de piek ervan wordt bereikt in het 2<sup>de</sup> trimester van 2009 (+ 27 %) en daalt vervolgens lichtjes in de loop van de 4 volgende trimesters. Het duurt tot het 3<sup>de</sup> trimester van 2010 vooraleer er sprake is van een echte afname (-7 basispunten in vergelijking met het vorige trimester).

De volledige werkloosheid van 1 tot minder dan 2 jaar volgt dezelfde evolutie met een jaar vertraging: een sterke groei in het 4<sup>de</sup> trimester van 2009 en pas een daling vanaf het 1<sup>ste</sup> trimester van 2011.

De werkloosheid van 2 jaar en + is als gevolg van de economische crisis niet verslechterd; in 2009 lag dat werkloosheidsniveau 13 basispunten lager dan in 2007 en in 2010 12 basispunten lager dan voor de crisis. In het 1<sup>ste</sup> trimester van 2011 is de langdurige werkloosheid (2 jaar en +) met 13 % gedaald ten opzichte van het 1<sup>ste</sup> trimester van 2007. De gecumuleerde impact van het begeleidings- en opvolgingsplan van de werklozen, van de activeringsmaatregelen en van de dienstencheques hebben bijgedragen tot die evolutie.

## 5. De evolutie van de uitkeringsgerechtigde volledig werklozen (in ruime zin)

Tabel 15

Geslacht	2007 - K1		2010 - K1		2011 - K1		2011/2007 in %	2011/2010 in %
man	310.995	45,5%	327.456	48,2%	311.008	47,6%	0,0%	-5,0%
vrouw	371.970	54,5%	352.491	51,8%	342.397	52,4%	-8,0%	-2,9%
<b>Leeftijd</b>								
- 25 jaar	78.225	11,5%	81.133	11,9%	73.431	11,2%	-6,1%	-9,5%
25-35 jaar	159.906	23,4%	163.214	24,0%	157.109	24,0%	-1,7%	-3,7%
35-45 jaar	147.687	21,6%	141.414	20,8%	134.968	20,7%	-8,6%	-4,6%
45-50 jaar	69.968	10,2%	66.049	9,7%	64.615	9,9%	-7,7%	-2,2%
50-55 jaar	76.305	11,2%	72.039	10,6%	68.692	10,5%	-10,0%	-4,6%
55-60 jaar	95.004	13,9%	86.443	12,7%	83.892	12,8%	-11,7%	-3,0%
60 jaar en +	55.871	8,2%	69.656	10,2%	70.699	10,8%	26,5%	1,5%
<b>Uitkeringscategorie</b>								
<b>Samenwonend met gezinslast (A)</b>	<b>231.506</b>	<b>33,9%</b>	<b>212.558</b>	<b>31,3%</b>	<b>204.977</b>	<b>31,4%</b>	<b>-11,5%</b>	<b>-3,6%</b>
<i>waarvan o.a. A3</i>	24.268	3,6%	19.072	2,8%	17.333	2,7%	-28,6%	-9,1%
WA	52.858	7,7%	46.440	6,8%	44.657	6,8%	-15,5%	-3,8%
<b>Alleenwonend (N)</b>	<b>161.766</b>	<b>23,7%</b>	<b>168.793</b>	<b>24,8%</b>	<b>165.222</b>	<b>25,3%</b>	<b>2,1%</b>	<b>-2,1%</b>
<i>waarvan o.a. N1</i>	20.944	3,1%	27.388	4,0%	23.472	3,6%	12,1%	-14,3%
N2	85.605	12,5%	89.795	13,2%	91.631	14,0%	7,0%	2,0%
N3	24.794	3,6%	23.610	3,5%	22.913	3,5%	-7,6%	-3,0%
WN	30.423	4,5%	28.000	4,1%	27.207	4,2%	-10,6%	-2,8%
<b>Samenwonend zonder gezinslast (B)</b>	<b>278.622</b>	<b>40,8%</b>	<b>287.410</b>	<b>42,3%</b>	<b>273.013</b>	<b>41,8%</b>	<b>-2,0%</b>	<b>-5,0%</b>
<i>waarvan o.a. B1</i>	53.739	7,9%	73.440	10,8%	64.095	9,8%	19,3%	-12,7%
B2	37.320	5,5%	36.412	5,4%	39.263	6,0%	5,2%	7,8%
B3	64.957	9,5%	56.609	8,3%	53.365	8,2%	-17,8%	-5,7%
P	63.065	9,2%	59.785	8,8%	56.766	8,7%	-10,0%	-5,0%
W	58.327	8,5%	60.023	8,8%	58.446	8,9%	0,2%	-2,6%
<b>Overige (o.a. vrijgest. fam. en soc. redenen)</b>	<b>11.071</b>	<b>1,6%</b>	<b>11.186</b>	<b>1,6%</b>	<b>10.193</b>	<b>1,6%</b>	<b>-7,9%</b>	<b>-8,9%</b>
<b>Uitkeringsstatuut</b>								
Werkzoekende U.V.W.	446.004	65,3%	454.123	66,8%	436.002	66,7%	-2,2%	-4,0%
Vrijstelling P.W.A.	1.307	0,2%	1.471	0,2%	1.397	0,2%	6,9%	-5,0%
Beroepsopleiding	17.205	2,5%	19.803	2,9%	18.360	2,8%	6,7%	-7,3%
Vrijstelling volgen van studies	19.968	2,9%	19.926	2,9%	19.761	3,0%	-1,0%	-0,8%
Vrijwillig deeltijds	29.864	4,4%	28.773	4,2%	28.595	4,4%	-4,2%	-0,6%
Deeltijds met inkomensgarantie-uitk.	47.370	6,9%	54.078	8,0%	54.457	8,3%	15,0%	0,7%
Vrijstelling oudere NWZ	110.997	16,3%	91.491	13,5%	85.400	13,1%	-23,1%	-6,7%
Vrijstelling fam. en soc. redenen	10.251	1,5%	10.283	1,5%	9.432	1,4%	-8,0%	-8,3%
<b>Basis van toelaatbaarheid</b>								
Arbeid	540.485	79,1%	544.617	80,1%	522.265	79,9%	-3,4%	-4,1%
Studies	142.481	20,9%	135.330	19,9%	131.140	20,1%	-8,0%	-3,1%
<b>Geheergeroepeerde nijverheidstak</b>								
<b>landbouw</b>	<b>7.801</b>	<b>1,1%</b>	<b>7.323</b>	<b>1,1%</b>	<b>7.015</b>	<b>1,1%</b>	<b>-10,1%</b>	<b>-4,2%</b>
<b>bouwnijverheid</b>	<b>32.388</b>	<b>4,7%</b>	<b>33.452</b>	<b>4,9%</b>	<b>31.511</b>	<b>4,8%</b>	<b>-2,7%</b>	<b>-5,8%</b>
<b>industrie</b>	<b>113.022</b>	<b>16,5%</b>	<b>102.424</b>	<b>15,1%</b>	<b>92.343</b>	<b>14,1%</b>	<b>-18,3%</b>	<b>-9,8%</b>
<i>waarvan: chemische industrie</i>	10.250	1,5%	9.591	1,4%	8.892	1,4%	-13,2%	-7,3%
<i>machinebouw</i>	23.226	3,4%	24.158	3,6%	21.387	3,3%	-7,9%	-11,5%
<i>voedingsindustrie</i>	15.427	2,3%	13.818	2,0%	12.870	2,0%	-16,6%	-6,9%
<i>kledingnijverheid</i>	11.795	1,7%	9.139	1,3%	8.111	1,2%	-31,2%	-11,2%
<b>commerciële dienstverlening</b>	<b>295.681</b>	<b>43,3%</b>	<b>315.101</b>	<b>46,3%</b>	<b>308.133</b>	<b>47,2%</b>	<b>4,2%</b>	<b>-2,2%</b>
<i>waarvan: handel</i>	59.548	8,7%	56.141	8,3%	54.255	8,3%	-8,9%	-3,4%
<i>banken/verzekeringen</i>	10.916	1,6%	8.662	1,3%	7.729	1,2%	-29,2%	-10,8%
<i>horeca</i>	35.290	5,2%	34.765	5,1%	34.414	5,3%	-2,5%	-1,0%
<i>diensten aan ondernemingen</i>	65.003	9,5%	76.015	11,2%	73.243	11,2%	12,7%	-3,6%
<b>niet-commerciële dienstverlening</b>	<b>97.328</b>	<b>14,3%</b>	<b>92.223</b>	<b>13,6%</b>	<b>90.200</b>	<b>13,8%</b>	<b>-7,3%</b>	<b>-2,2%</b>
<i>waarvan: onderwijs</i>	17.202	2,5%	16.336	2,4%	16.583	2,5%	-3,6%	1,5%
<b>schoolverl. / onvold. omschreven activiteiten</b>	<b>136.745</b>	<b>20,0%</b>	<b>129.424</b>	<b>19,0%</b>	<b>124.204</b>	<b>19,0%</b>	<b>-9,2%</b>	<b>-4,0%</b>
<b>Gewestelijke verdeling</b>								
Vlaams gewest	288.510	42,2%	285.641	42,0%	270.289	41,4%	-6,3%	-5,4%
Waals gewest	296.898	43,5%	292.362	43,0%	281.687	43,1%	-5,1%	-3,7%
Brussels Hoofdstedelijk Gewest	97.557	14,3%	101.945	15,0%	101.429	15,5%	4,0%	-0,5%
<b>TOTAAL</b>	<b>682.965</b>	<b>100,0%</b>	<b>679.947</b>	<b>100,0%</b>	<b>653.405</b>	<b>100,0%</b>	<b>-4,3%</b>	<b>-3,9%</b>

In de periode januari-maart 2011 waren er gemiddeld 653.405 (niet-)werkzoekende uitkeringsgerechtigde volledig werklozen, wat 26.542 minder is dan in dezelfde periode van vorig jaar (-3,9 %). Vergeleken met het 1<sup>ste</sup> trimester van 2007 bedraagt de afname zelfs 4,3 %. Het gaat hier om een zeer ruime definitie die ook de activeringsmaatregelen en de deeltijdse arbeid omvat.

Zowel in absolute cijfers als procentueel is de daling van het aantal volledig werklozen ten opzichte van 2010 groter bij de mannen dan bij de vrouwen. In vergelijking met het 1<sup>ste</sup> trimester van 2007 is er evenwel een duidelijke afname bij de vrouwen (-8 %), terwijl het aantal mannen licht is gestegen.

De verdeling volgens leeftijd laat een forse toename zien van de 60-jarigen en ouder. Sedert het 1<sup>ste</sup> trimester van 2007 is hun aantal met meer dan 14.000 eenheden gegroeid (+ 26,5 %). Binnen de totale populatie van de volledig werklozen maken zij bijna 11 % uit en zij komen zo praktisch op hetzelfde niveau als de –25-jarigen.

De volledige werkloosheid daalt globaal voor de drie uitkeringscategorieën en dat vooral in de eerste vergoedingsperiode. Sedert 2007 is er een daling van het relatief aandeel van de samenwonenden met gezinslast en een toename bij de alleenwonenden. Iets meer dan 1 volledig werkloze op 4 behoort thans tot de categorie van de alleenwonenden.

Op jaarbasis neemt het aantal werkzoekende UVW af met 18.121 eenheden en ligt met 436.000 eenheden in het 1<sup>ste</sup> trimester van 2011 4 % onder het niveau van het 1<sup>ste</sup> trimester van 2010 en 2,2 % onder het aantal opgetekend in het 1<sup>ste</sup> trimester van 2007.

Er zijn nu nog 85.000 oudere volledig werklozen van 50 jaar of meer die zijn vrijgesteld van inschrijving als werkzoekende. In de loop van het 1<sup>ste</sup> trimester van 2007 waren dat er nog 111.000. De leeftijd vanaf wanneer de werklozen een vrijstelling kunnen krijgen van inschrijving als werkzoekende werd namelijk geleidelijk opgetrokken tot 58 jaar.

De daling van het aantal volledig werklozen doet zich voor in alle sectoren, met een sterkere afname in de industrie.

De verdeling per gewest laat zien dat het aantal volledig werklozen is teruggelopen in Vlaanderen en in Wallonië. In het Brussels Hoofdstedelijk Gewest is dat aantal niet langer gegroeid: in het 1<sup>ste</sup> trimester van 2010 waren er gemiddeld 101.945 volledig werklozen tegen 101.429 in het 1<sup>ste</sup> trimester van 2011 (- 516). Vergeleken met het 1<sup>ste</sup> trimester van 2007 is er wel nog een toename van 4 % (+ 3.872).

## 6. De evolutie van de bruggepensioneerden en van de vrijgestelde oudere werklozen

Tabel 16

Geslacht	2007 - K1		2010 - K1		2011 - K1		2011/2007 in %	2011/2010 in %
man	148.956	66,1%	138.301	65,1%	134.228	64,7%	-9,9%	-2,9%
vrouw	76.289	33,9%	74.248	34,9%	73.200	35,3%	-4,0%	-1,4%
<b>Leeftijd</b>								
50 - 55 jaar	6.647	3,0%	3.024	1,4%	2.509	1,2%	-62,3%	-17,0%
55 - 60 jaar	102.025	45,3%	68.804	32,4%	61.470	29,6%	-39,8%	-10,7%
60 jaar en +	116.573	51,8%	140.721	66,2%	143.450	69,2%	23,1%	1,9%
<b>WB</b>								
wb Antwerpen	17.400	7,7%	16.282	7,7%	16.004	7,72%	-8,0%	-1,7%
wb Luik	15.023	6,7%	14.164	6,7%	13.571	6,54%	-9,7%	-4,2%
wb Brussel	15.958	7,1%	14.188	6,7%	13.419	6,47%	-15,9%	-5,4%
wb Hasselt	14.395	6,4%	13.202	6,2%	12.855	6,20%	-10,7%	-2,6%
wb Gent	13.549	6,0%	13.001	6,1%	12.718	6,13%	-6,1%	-2,2%
wb Turnhout	11.639	5,2%	11.173	5,3%	11.170	5,39%	-4,0%	0,0%
wb Charleroi	12.021	5,3%	11.308	5,3%	11.015	5,31%	-8,4%	-2,6%
wb Vilvoorde	11.123	4,9%	10.616	5,0%	10.485	5,05%	-5,7%	-1,2%
wb Leuven	9.225	4,1%	8.807	4,1%	8.618	4,15%	-6,6%	-2,1%
wb Mechelen	7.988	3,5%	7.587	3,6%	7.413	3,57%	-7,2%	-2,3%
wb Kortrijk	7.709	3,4%	7.450	3,5%	7.282	3,51%	-5,5%	-2,3%
wb La Louvière	7.113	3,2%	6.514	3,1%	6.396	3,08%	-10,1%	-1,8%
wb Nijvel	6.592	2,9%	6.437	3,0%	6.286	3,03%	-4,6%	-2,3%
wb Brugge	6.515	2,9%	5.958	2,8%	5.822	2,81%	-10,6%	-2,3%
wb Roeselare	5.879	2,6%	5.743	2,7%	5.722	2,76%	-2,7%	-0,4%
wb Namen	5.677	2,5%	5.711	2,7%	5.720	2,76%	0,8%	0,2%
wb Aalst	6.151	2,7%	5.719	2,7%	5.472	2,64%	-11,0%	-4,3%
wb Oostende	5.524	2,5%	5.377	2,5%	5.260	2,54%	-4,8%	-2,2%
wb St-Niklaas	5.677	2,5%	5.316	2,5%	5.084	2,45%	-10,5%	-4,4%
wb Tongeren	5.289	2,3%	4.855	2,3%	4.743	2,29%	-10,3%	-2,3%
wb Bergen	5.286	2,3%	4.783	2,3%	4.623	2,23%	-12,5%	-3,4%
wb Doornik	4.955	2,2%	4.643	2,2%	4.498	2,17%	-9,2%	-3,1%
wb Dendermonde	4.904	2,2%	4.629	2,2%	4.469	2,15%	-8,9%	-3,4%
wb Verviers	4.655	2,1%	4.456	2,1%	4.397	2,12%	-5,5%	-1,3%
wb Oudenaarde	2.859	1,3%	2.854	1,3%	2.858	1,38%	0,0%	0,2%
wb Hoei	2.879	1,3%	2.925	1,4%	2.858	1,38%	-0,7%	-2,3%
wb Ieper	2.678	1,2%	2.550	1,2%	2.542	1,23%	-5,1%	-0,3%
wb Aarlen	2.415	1,1%	2.476	1,2%	2.438	1,18%	1,0%	-1,5%
wb Boom	1.982	0,9%	1.953	0,9%	1.892	0,91%	-4,5%	-3,1%
wb Moeskroen	2.184	1,0%	1.871	0,9%	1.797	0,87%	-17,7%	-4,0%
<b>Gewestelijke verdeling</b>								
Vlaams gewest	140.487	62,4%	133.073	62,6%	130.410	62,9%	-7,2%	-2,0%
Waals gewest	68.800	30,5%	65.288	30,7%	63.599	30,7%	-7,6%	-2,6%
Brussels Hoofdstedelijk Gewest	15.958	7,1%	14.188	6,7%	13.419	6,5%	-15,9%	-5,4%
<b>Gehegroepeerde nijverheidstak</b>								
<b>Landbouw, bosbouw en visserij</b>	968	0,4%	846	0,4%	805	0,4%	-16,8%	-4,8%
<b>Winning van delfstoffen</b>	10.115	4,5%	8.938	4,2%	8.443	4,1%	-16,5%	-5,5%
<b>Verwerkende nijverheid</b>	99.101	44,0%	90.454	42,6%	86.517	41,7%	-12,7%	-4,4%
waarvan:								
<i>machinebouw</i>	34.324	15,2%	33.371	15,7%	32.277	15,6%	-6,0%	-3,3%
<i>vervaardigen producten uit metaal</i>	9.005	4,0%	7.606	3,6%	7.044	3,4%	-21,8%	-7,4%
<i>scheikundige nijverheid</i>	11.124	4,9%	10.729	5,0%	10.330	5,0%	-7,1%	-3,7%
<i>voedingnijverheid</i>	8.954	4,0%	8.065	3,8%	7.724	3,7%	-13,7%	-4,2%
<b>Bouw</b>	18.186	8,1%	16.172	7,6%	15.831	7,6%	-12,9%	-2,1%
<b>Elektriciteit, water, gas</b>	203	0,1%	154	0,1%	128	0,1%	-36,8%	-17,1%
<b>Handel, banken, verzekeringen</b>	22.018	9,8%	20.413	9,6%	19.331	9,3%	-12,2%	-5,3%
<b>Vervoer, verkeer</b>	6.686	3,0%	6.528	3,1%	6.477	3,1%	-3,1%	-0,8%
<b>Diensten</b>	54.134	24,0%	55.655	26,2%	55.549	26,8%	2,6%	-0,2%
<b>Onbek. activiteit</b>	13.835	6,1%	13.389	6,3%	14.347	6,9%	3,7%	7,2%
<b>TOTAAL</b>	225.245	100,0%	212.549	100,0%	207.428	100,0%	-7,9%	-2,4%

## 6.1 De evolutie van de bruggepensioneerden

**Tabel 17**

Leeftijd	1e kwartaal 2007			1e kwartaal 2010			1e kwartaal 2011		
	Mannen	Vrouwen	Totaal	Mannen	Vrouwen	Totaal	Mannen	Vrouwen	Totaal
50 - 55 j.	3.249	874	4.123	2.408	319	2.727	1.787	476	2.263
55 - 60 j.	33.506	8.371	41.877	29.316	8.465	37.780	27.991	8.863	36.854
60 j. en meer	55.350	12.898	68.248	60.843	19.708	80.552	61.775	21.136	82.911
<b>TOTAAL</b>	<b>92.105</b>	<b>22.143</b>	<b>114.248</b>	<b>92.567</b>	<b>28.492</b>	<b>121.059</b>	<b>91.553</b>	<b>30.475</b>	<b>122.028</b>

Leeftijd	Verschil 2011/2007 in %			Verschil 2011/2010 in %		
	Mannen	Vrouwen	Totaal	Mannen	Vrouwen	Totaal
50 - 55 j.	-45,0%	-45,6%	-45,1%	-25,8%	49,3%	-17,0%
55 - 60 j.	-16,5%	5,9%	-12,0%	-4,5%	4,7%	-2,5%
60 j. en meer	11,6%	63,9%	21,5%	1,5%	7,2%	2,9%
<b>TOTAAL</b>	<b>-0,6%</b>	<b>37,6%</b>	<b>6,8%</b>	<b>-1,1%</b>	<b>7,0%</b>	<b>0,8%</b>

Waarvan werkzoekende bruggepensioneerden

**Tabel 18**

Leeftijd	1 <sup>ste</sup> trimester 2010			1 <sup>ste</sup> trimester 2011			Verschil 2011/2010 in %		
	Mannen	Vrouwen	Totaal	Mannen	Vrouwen	Totaal	Mannen	Vrouwen	Totaal
50 - 55 j.	876	124	1.000	940	298	1.238	7,3%	140,3%	23,8%
55 - 60 j.	1.029	399	1.428	1.641	682	2.323	59,5%	70,7%	62,6%
60 j. en meer	65	20	85	122	57	179	87,7%	185,0%	110,6%
<b>TOTAAL</b>	<b>1.970</b>	<b>543</b>	<b>2.513</b>	<b>2.704</b>	<b>1.037</b>	<b>3.740</b>	<b>37,2%</b>	<b>90,8%</b>	<b>48,8%</b>

Het aantal bruggepensioneerden in de leeftijdsklassen van 50 tot 54 jaar en van 55 tot 59 jaar blijft dalen.

In de leeftijdsklasse van 50 tot 54 jaar bedraagt de afname 17 % tussen 2010 en 2011 en 45,1 % tussen 2007 en 2011. In de leeftijdscategorie van 55 tot 59 jaar bedraagt de daling 2,5 % tussen 2010 en 2011 en 12 % tussen 2007 en 2011.

De leeftijdsklasse van 60 jaar en ouder blijft aangroeien: + 2,9 % tussen 2010 en 2011 en + 21,5 % tussen 2007 en 2011. Die klasse alleen al doet het totale aantal bruggepensioneerden lichtjes stijgen met 0,8 % tussen 2010 en 2011 en met 6,8 % ten opzichte van 2007.

De groei doet zich vooral voor bij de vrouwen en is ook beïnvloed door het geleidelijk verhogen van de pensioenleeftijd tot 65 jaar.

## 6.2 De evolutie van de vrijgestelde oudere werklozen

**Tabel 19**

Leeftijd	1e kwartaal 2007			1e kwartaal 2010			1e kwartaal 2011		
	Mannen	Vrouwen	Totaal	Mannen	Vrouwen	Totaal	Mannen	Vrouwen	Totaal
50 - 55 j.	1.023	1.501	2.524	148	149	297	119	126	246
55 - 60 j.	27.880	32.268	60.148	14.371	16.653	31.024	11.541	13.075	24.615
60 j. en meer	27.948	20.377	48.325	31.214	28.955	60.170	31.015	29.524	60.539
<b>TOTAAL</b>	<b>56.851</b>	<b>54.146</b>	<b>110.997</b>	<b>45.734</b>	<b>45.757</b>	<b>91.491</b>	<b>42.675</b>	<b>42.725</b>	<b>85.400</b>

	Verschil 2011/2007 in %			Verschil 2011/2010 in %		
	Mannen	Vrouwen	Totaal	Mannen	Vrouwen	Totaal
50 - 55 j.	-88,3%	-91,6%	-90,3%	-19,6%	-15,0%	-17,3%
55 - 60 j.	-58,6%	-59,5%	-59,1%	-19,7%	-21,5%	-20,7%
60 j. en meer	11,0%	44,9%	25,3%	-0,6%	2,0%	0,6%
<b>TOTAAL</b>	<b>-24,9%</b>	<b>-21,1%</b>	<b>-23,1%</b>	<b>-6,7%</b>	<b>-6,6%</b>	<b>-6,7%</b>

Op 4 jaar tijd is het aantal vrijgestelde oudere werklozen met 23,1 % gedaald. Die daling is vooral toe te schrijven aan de leeftijdsklassen onder 60 jaar.

Tussen 2010 en 2011 zet de daling zich door in de leeftijdsklassen onder 60 jaar: -17,3 % voor de 50- tot -55-jarigen en -20,7 % voor de 55- tot -60-jarigen.

## 7. Federale tewerkstellingsmaatregelen

### 7.1. Crisispremies

#### 7.1.1 Aanvragen

**Tabel 20**

Toestand op 31 maart 2011	Vlaanderen	Wallonië	Brussel	Land	
<b>Behandelde aanvragen</b>	21.233	16.207	4.037	41.477	<b>100%</b>
<b>Beslissingen</b>					
<b>Geen recht</b>	289	454	153	896	<b>2%</b>
<b>Premie deels ten laste van de RVA</b>	14.761	10.411	3.204	28.376	<b>68%</b>
<b>Premie volledig ten laste van de RVA</b>	6.183	5.342	680	12.205	<b>29%</b>
<b>Totaal van de toegekende premies</b>	<b>20.944</b>	<b>15.753</b>	<b>3.884</b>	<b>40.581</b>	<b>98%</b>

Van de 41.477 aanvragen om een crisispremie die sedert het begin van de maatregel (maart 2010) tot 31 maart 2011 werden behandeld, werd 2 % als onontvankelijk beschouwd; 68 % is deels ten laste van de RVA en 29 % volledig ten laste van de RVA. In het totaal werden 40.581 premies toegekend.

#### 7.1.2 Betalingen

**Tabel 21**

		Vlaams Gewest	Waals Gewest	Brussels Hfdst. Gewest	Land
2010	T2	4.378	3.365	637	8.380
	T3	4.136	3.060	778	7.974
	T4	5.326	4.041	941	10.308
	Jaar	14.189	10.703	2.398	27.290
2011	T1	5.811	4.387	1.091	11.289
		<b>51%</b>	<b>39%</b>	<b>10%</b>	<b>100%</b>

Sedert het 4<sup>de</sup> trimester van 2010 werd per trimester gemiddeld 10.000 premies betaald aan arbeiders die hun werk verliezen. In het 1<sup>ste</sup> trimester van 2011 werd 51 % van de premies betaald aan arbeiders uit het Vlaams Gewest, 39 % aan Waalse arbeiders en 10 % aan arbeiders uit het Brussels Hoofdstedelijk Gewest.



## 7.2. Win-winaanwervingsplan

### 7.2.1 Contracten

Tabel 22

2010	01	1.433
	02	2.814
	03	4.856
	04	5.295
	05	3.387
	06	752
	07	5.198
	08	4.935
	09	4.904
	10	5.976
	11	5.799
	12	6.118
2011	01	6.061
	02	4.969
	03	6.136
<b>Totaal</b>		<b>68.633</b>
<b>Verschillende personen</b>		<b>60.461</b>

Het aantal contracten dat per maand werd gesloten, is sedert de invoering van de maatregel in januari 2010 voortdurend gestegen tot oktober 2010. Sedertdien blijft dat aantal stabiel, met hoogten en laagten, tot ongeveer 6.000 contracten per maand.

Het aantal verschillende personen die één of meerdere contracten hebben gesloten, bedraagt op 31 maart 2011 60.461.

### 7.2.2 Contracten volgens doelgroep

Tabel 23

Contracten	< 26 jaar zonder HSO	< 26 jaar met HSO	> 1 jaar werkloosheid	50 jaar en +	Totaal
<b>Toestand op 31/03/2011</b>					
Vlaanderen	9.469 37%	4.457 17%	7.557 29%	4.394 17%	25.877 100%
Wallonië	16.487 46%	8.347 23%	8.242 23%	3.154 9%	36.230 100%
Brussel	2.618 40%	1084 17%	2.013 31%	811 12%	6.526 100%
<b>Land</b>	<b>28.574</b> <b>42%</b>	<b>13.888</b> <b>20%</b>	<b>17.812</b> <b>26%</b>	<b>8.359</b> <b>12%</b>	<b>68.633</b> <b>100%</b>

De grote meerderheid van de contracten gesloten in het kader van het win-winaanwervingsplan heeft betrekking op jongeren van minder dan 26 jaar (62 %). Onder hen zijn de laagst geschoolden het talrijkst: voor het hele land is 42 % van de contracten gesloten door jongeren die niet in het bezit zijn van een getuigschrift van het hoger secundair onderwijs. Die cijfers variëren wel van gewest tot gewest: 69 % van de gesloten contracten slaan op jongeren van minder dan 26 jaar in het Waals Gewest tegen 54 % in het Vlaams Gewest.

Omgekeerd werd in het Vlaams Gewest 17 % van de contracten gesloten door werkzoekenden van 50 jaar en ouder. In het Waals Gewest was dat 9 %.

### 7.2.3 Betalingen per maand

**Tabel 24**

		Vlaams Gewest	Waals Gewest	Brussels Hfdst. Gewest	Land
2010	T1	702	1.120	154	1.975
	T2	5.410	7.226	1.149	13.785
	T3	8.846	12.481	2.107	23.434
	T4	12.266	17.378	3.153	32.798
	Jaar	6.806	9.551	1.641	17.998
2011	T1	15.636	22.494	4.398	42.528
		<b>37%</b>	<b>53%</b>	<b>10%</b>	<b>100%</b>

Het aantal betalingen per maand volgt dezelfde trend als het aantal gesloten contracten: ieder trimester opnieuw een stijging. In de loop van het 1<sup>ste</sup> trimester van 2011 waren dat er 42.528. De werkzoekenden uit het Waals Gewest zijn daarbij in de meerderheid: 53 % van de betalingen is voor hen; in Vlaanderen gaat het om 37 % van de betalingen en in Brussel om 10 %.

### 7.3. Evolutie van de activeringsmaatregelen volgens het stelsel

**Tabel 25**

	<b>PWA</b>	<b>Doorstromings- programma's</b>	<b>SINE</b>	<b>ACTIVA + WIN- WIN</b>	<b>Werkhervattings- toeslag</b>	<b>Totaal</b>
1e kwartaal 2007	26.947	5.717	7.974	35.831	3.603	<b>80.071</b>
1e kwartaal 2010	18.919	5.770	12.247	32.893	11.036	<b>80.864</b>
1e kwartaal 2011	17.783	5.319	11.906	68.479	15.792	<b>119.280</b>
Procentueel verschil 2011/2007	-34,01%	-6,96%	49,32%	91,12%	338,30%	<b>48,97%</b>
Procentueel verschil 2011/2010	-6,00%	-7,81%	-2,78%	108,19%	43,10%	<b>47,51%</b>
% verhouding stelsels 2007	33,65%	7,14%	9,96%	44,75%	4,50%	<b>100,00%</b>
% verhouding stelsels 2010	23,40%	7,14%	15,15%	40,68%	13,65%	<b>100,00%</b>
% verhouding stelsels 2011	14,91%	4,46%	9,98%	57,41%	13,24%	<b>100,00%</b>

De cijfers tonen eens te meer de spectaculaire groei aan van het Win-winactivaplan: op een jaar tijd is het aantal personen dat dankzij die maatregel aan het werk kon, meer dan verdubbeld, nl. van 32.893 naar 68.479. Het tewerkstellen van werknemers van 50 jaar of ouder met een werkhervattingstoeslag blijft er eveneens op vooruitgaan: van 11.036 in het 1<sup>ste</sup> trimester van 2010 tot 15.792 in het 1<sup>ste</sup> trimester van 2011.

## 7.4. Dienstencheques

Tabel 26

	2007	2010	Evol. 2007-2010	T1 2010	T1 2011	Evol. 2010-2011
Actieve gebruikers	449.899	760.702	+69,1%	694.406	782.712	+12,7%
Erkende ondernemingen	1.720	2.664	+54,9%	2.547	2.692	+5,7%
Aangekochte cheques	53.453.329	97.182.359	+81,8%	24.126.476	27.248.629	+12,9%
Gebruikte cheques	49.187.499	94.830.823	+92,8%	22.818.952	25.668.820	+12,5%

Het succes van de dienstencheques blijkt duidelijk uit tabel 26: op 3 jaar is het aantal actieve gebruikers toegenomen met 69,1 % en het aantal gebruikte cheques gegroeid met 92,8 %. Dat succes neemt niet af: tussen het 1<sup>ste</sup> trimester van 2010 en het 1<sup>ste</sup> trimester van 2011 ligt de groei van het aantal actieve gebruikers en van het aantal aangekochte of gebruikte cheques rond 12 %.

## 8. De evolutie van de loopbaanonderbreking en van het tijdskrediet

Tabel 27

		2007	2010	Evol. 2007-2010	T1 2010	T1 2011	Evol. 2010-2011
Gewone loopbaanonderbreking	volledig	8.447	6.326	-25,1%	6.383	6.118	-4,2%
	halftijds	36.838	34.565	-6,2%	34.872	33.889	-2,8%
	verm. 1/3-tijds	907	1.011	+11,5%	987	1.045	+5,9%
	verm. 1/4-tijds	2.347	2.457	+4,7%	2.428	2.473	+1,9%
	verm. 1/5-tijds	23.242	27.850	+19,8%	27.383	28.119	+2,7%
	Totaal	71.781	72.209	+0,6%	72.053	71.644	-0,6%
Tijdskrediet	volledig	11.452	8.397	-26,7%	8.662	7.896	-8,8%
	halftijds	32.092	38.220	+19,1%	38.112	38.827	+1,9%
	verm. 1/5-tijds	68.122	85.701	+25,8%	85.284	87.652	+2,8%
	Totaal	111.666	132.318	+18,5%	132.058	134.375	+1,8%
Specifieke vormen	ouderschapsverlof	34.111	51.944	+52,3%	50.948	54.217	+6,4%
	medische bijstand	5.554	8.875	+59,8%	8.365	9.765	+16,7%
	palliatieve zorgen	205	228	+11,2%	234	240	+2,6%
	Totaal	39.870	61.047	+53,1%	59.547	64.222	+7,8%
Algemeen totaal		223.317	265.574	+18,9%	263.658	270.240	+2,4%

Op 3 jaar tijd bedraagt de verhoging van het aantal betalingen voor loopbaanonderbreking en tijdskrediet 18,9 %. In die tijdspanne kenden vooral de specifieke vormen een sterke groei: het ouderschapsverlof met + 52,3 % en de medische bijstand met + 59,8 %. De vermindering van de prestaties met 1/5 kende eveneens een aanzienlijke groei in het kader van de loopbaanonderbreking (+ 19,8 %) en het tijdskrediet (+ 25,8 %).

Tussen het 1<sup>ste</sup> kwartaal van 2010 en het 1<sup>ste</sup> kwartaal van 2011 is er vooral een toename van het aantal onderbrekers die opteren voor een thematisch verlof: +7,8 %; bij hen gaat de loopbaanonderbreking om een naaste bij te staan of te verzorgen er fors op vooruit: +16,7 %.

## 9. De evolutie van de 3 groepen van uitkeringstrekkers

**Tabel 28**

	T1 2007	T1 2010	T1 2011	2007-2011	2010-2011
<b>Vergoede werklozen en bruggepensioneerden</b>	<b>710.133</b>	<b>704.644</b>	<b>680.343</b>	<b>- 4,2%</b>	<b>- 3,4%</b>
Werkzoekenden	475.377	484.926	467.914	- 1,6%	- 3,5%
Niet-werkzoekenden	234.756	219.718	212.429	- 9,5%	- 3,3%
<b>Werknemers ondersteund door de RVA</b>	<b>304.893</b>	<b>425.876</b>	<b>398.916</b>	<b>+ 30,8%</b>	<b>- 6,3%</b>
Tijdelijke werkloosheid & aanverwante uitkeringen	153.753	256.113	191.023	+ 24,2%	- 25,4%
Deeltijdse werknemers	7.668	7.638	7.178	- 6,4%	- 6,0%
Activeringsmaatregelen	47.370	54.078	54.457	+ 15,0%	+ 0,7%
Activeringsmaatregelen	96.101	108.047	146.257	+ 52,2%	+ 35,4%
<b>Werknemers die hun arbeidstijd aanpassen</b>	<b>220.439</b>	<b>264.258</b>	<b>270.931</b>	<b>+ 22,9%</b>	<b>+ 2,5%</b>
Tijdskrediet	108.930	132.058	134.375	+ 23,4%	+ 1,8%
Gewone loopbaanonderbreking	71.457	72.052	71.644	+ 0,3%	- 0,6%
Specifieke vormen	39.312	59.547	64.222	+ 63,4%	+ 7,9%
Halftijds brugpensioen	740	601	691	- 6,6%	+ 15,0%
<b>Totaal van de 3 groepen</b>	<b>1.235.465</b>	<b>1.394.778</b>	<b>1.350.190</b>	<b>+ 9,3%</b>	<b>- 3,2%</b>

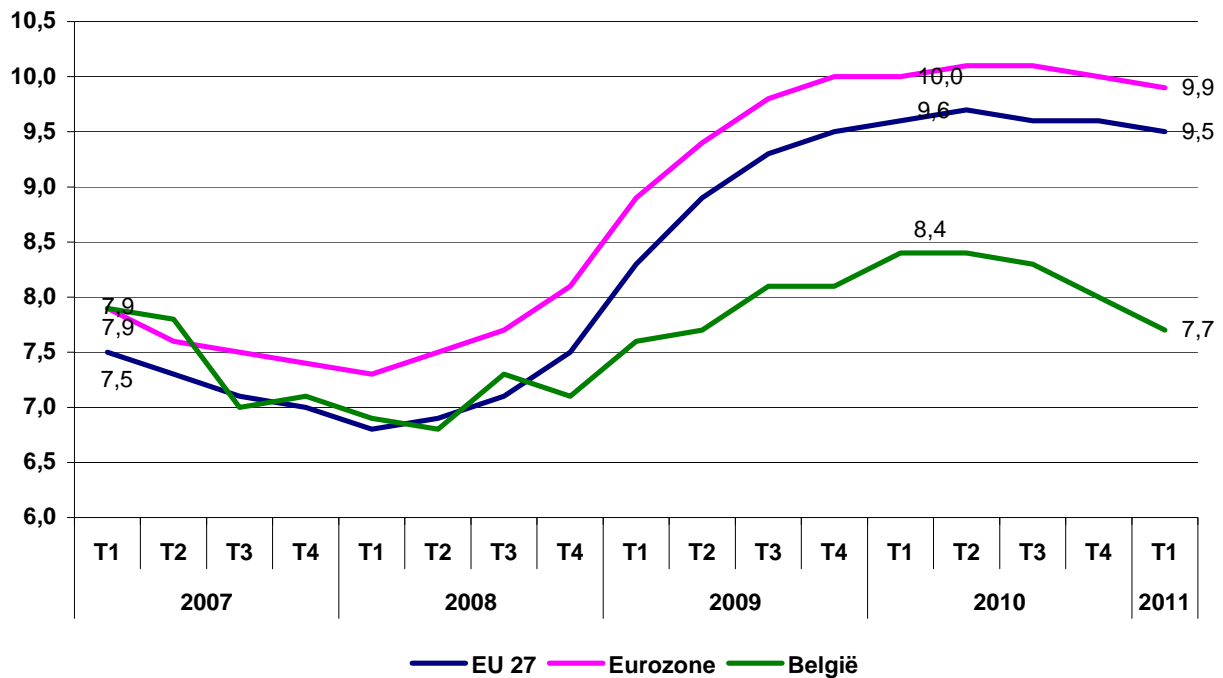
De vergelijking tussen T1 2007 en T1 2011 toont een stijging met 9,3 % van het aantal RVA-uitkeringstrekkers. Die verhoging slaat wel enkel op de werknemers, of het nu gaat om werknemers ondersteund door de RVA d.m.v. tijdelijke werkloosheid (+ 24,2 %) of met behulp van activeringsmaatregelen (+ 52,2 %), of om werknemers die met de hulp van de RVA hun arbeidstijd aanpassen (+ 22,9%). De categorie van de vergoede werklozen en bruggepensioneerden gaat er met 4,2 % op achteruit.

Tussen het 1<sup>ste</sup> trimester van 2010 en het 1<sup>ste</sup> trimester van 2011 is er een daling van het totale aantal uitkeringstrekkers: -3,2%. De sterke afname van de tijdelijke werkloosheid (- 25,4 %) compenseert ruimschoots de toename bij de activeringsmaatregelen (+ 35,4 %) en bij de specifieke vormen van loopbaanonderbreking (+ 7,9 %).

## 10. Internationale vergelijking

### 10.1. Werkloosheidsgraad

Grafiek 11



Bron: Eurostat – Geharmoniseerde werkloosheidsgraden – Aangepaste reeksen EAK – voor seizoenarbeid gezuiverde gegevens

Terwijl de werkloosheidsgraden in de Europese Unie en in het eurogebied tamelijk stabiel blijven, daalt de werkloosheidsgraad in België, die nochtans heel wat minder sterk was gestegen tijdens de crisis, tot 7,7 % in het 1<sup>ste</sup> trimester van 2011. Die graad is vergelijkbaar met de graad die werd opgetekend in het 1<sup>ste</sup> trimester van 2007 (7,9 %).

### 10.2. Evolutie van de werkgelegenheid

Tabel 29

		EU-27	Eurogebied	België			EU-27	Eurogebied	België
2007	T1	215.551	141.020	4.348	2007	T1	100	100	100
	T2	218.855	143.160	4.345		T2	100	100	100
	T3	221.263	144.557	4.385		T3	100	100	100
	T4	220.612	144.308	4.443		T4	100	100	100
	Jaar	219.070	143.261	4.380		Jaar	100	100	100
2008	T1	219.723	143.689	4.450	2008	T1	102	102	102
	T2	221.818	144.858	4.414		T2	101	101	102
	T3	223.497	145.907	4.465		T3	101	101	102
	T4	221.655	144.791	4.455		T4	100	100	100
	Jaar	221.673	144.811	4.446		Jaar	101	101	101
2009	T1	217.498	141.986	4.418	2009	T1	101	101	102
	T2	218.243	142.450	4.396		T2	100	100	101
	T3	218.351	142.162	4.415		T3	99	98	101
	T4	217.159	141.941	4.454		T4	98	98	100
	Jaar	217.813	142.135	4.421		Jaar	99	99	101
2010	T1	214.202	140.097	4.470	2010	T1	99,4	99,3	102,8
	T2	216.762	141.157	4.443		T2	99,0	98,6	102,3
	T3	217.903	141.538	4.488		T3	98,5	97,9	102,3
	T4	216.934	141.374	4.554		T4	98,3	98,0	102,5
	Jaar	216.450	141.041	4.489		Jaar	98,8	98,5	102,5

Bron: Eurostat – Totale werkgelegenheid van de residentiële bevolking (in duizenden) – Aangepaste reeksen EAK

Omgekeerd en op coherente wijze is de werkgelegenheid in België beter geëvolueerd dan in de Europese Unie in haar geheel; sedert 2007 is de werkgelegenheid toegenomen met 2,5 %.