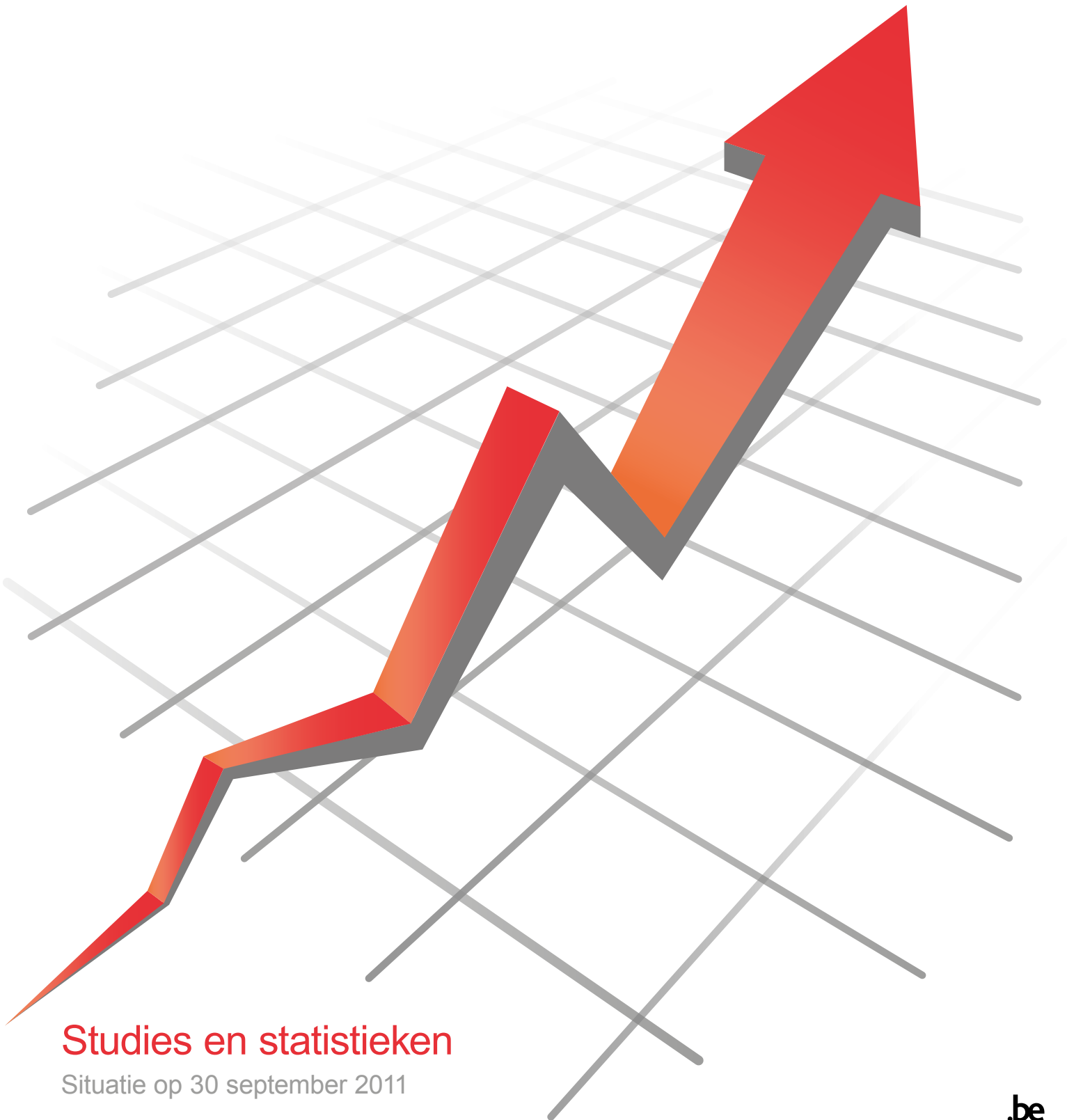


# Trimestriële indicatoren van de arbeidsmarkt



**Studies en statistieken**

Situatie op 30 september 2011

## Woord vooraf

De RVA publiceert een maandelijks statistiek over de vergoede werkloosheid, waarvan de inhoud sedert 1 januari 2011 werd uitgebreid. Die statistiek, die op de betalingen van werkloosheidsuitkeringen gebaseerd is, wordt gepubliceerd omstreeks de 25<sup>ste</sup> van de volgende maand.

De RVA publiceert ook een gedetailleerd jaarverslag over al zijn opdrachten (werkloosheid, bruggpensioen, loopbaanonderbreking en tijdskrediet, dienstencheques en andere federale tewerkstellingsmaatregelen ...). Dat verslag wordt gepubliceerd in maart van het volgende jaar.

Deze nieuwe publicatie verschijnt tussen de twee vorige publicaties.

De trimestriële periodiciteit ervan maakt het mogelijk:

- om enerzijds de seizoensgebonden of technische effecten die de op de betalingen gebaseerde maandelijks statistieken kunnen beïnvloeden, gevoelig te verminderen;
- om anderzijds sneller dan in een jaarverslag evolutieve trends van de arbeidsmarkt op te sporen.

De inhoud ervan is voornamelijk gebaseerd op indicatoren die behoren tot de RVA-opdrachten. Ze zijn verdeeld in 8 hoofdstukken:

- Tijdelijke werkloosheid
- Sluitingen van ondernemingen
- Vergoede volledige werkloosheid van de werkzoekenden
- Vergoede volledige werkloosheid in ruime zin
- Bruggpensioen
- Loopbaanonderbreking en tijdskrediet
- Federale tewerkstellingsmaatregelen: activering van de uitkeringen, dienstencheques ...
- Globale evolutie van de uitkeringstrekkers.

Om die indicatoren te situeren in een globalere context en de analyse te versterken, bevat het eerste hoofdstuk enkele bijkomende conjuncturele indicatoren uit externe bronnen (evolutie van de economische conjunctuur, werkaanbiedingen en uitzendarbeid) en in het voorlaatste hoofdstuk staan elementen voor een internationale vergelijking.

Het onder de loep genomen trimester wordt bovendien gesitueerd in een historisch perspectief dat teruggaat tot het eerste trimester van 2007. Daardoor is een opvolging mogelijk van de evolutie van de gevolgen van de crisis en van de vergelijkingen met de situatie van voor de crisis. In het laatste hoofdstuk worden, voor de voornaamste indicatoren, de overeenstemmende kwartalen van de 10 laatste jaren met elkaar vergeleken, wat een ruimer historisch perspectief mogelijk maakt.

Uiteraard blijft de RVA op zijn website [www.rva.be](http://www.rva.be) publicaties posten van:

- verschillende voorgevormde statistieken;
- zeer gedetailleerde en recente interactieve statistieken (sinds kort ook over de sluitingen van ondernemingen);
- studies en analyses van specifieke thema's.

Het is de bedoeling om op die manier de bijdrage van de RVA aan de analyse en de vooruitgang van onze arbeidsmarkt aan te vullen.

De Administrateur-generaal



Georges CARLENS

## Trimestriële indicatoren van de arbeidsmarkt – situatie op 30 september 2011

### Inhoudstafel:

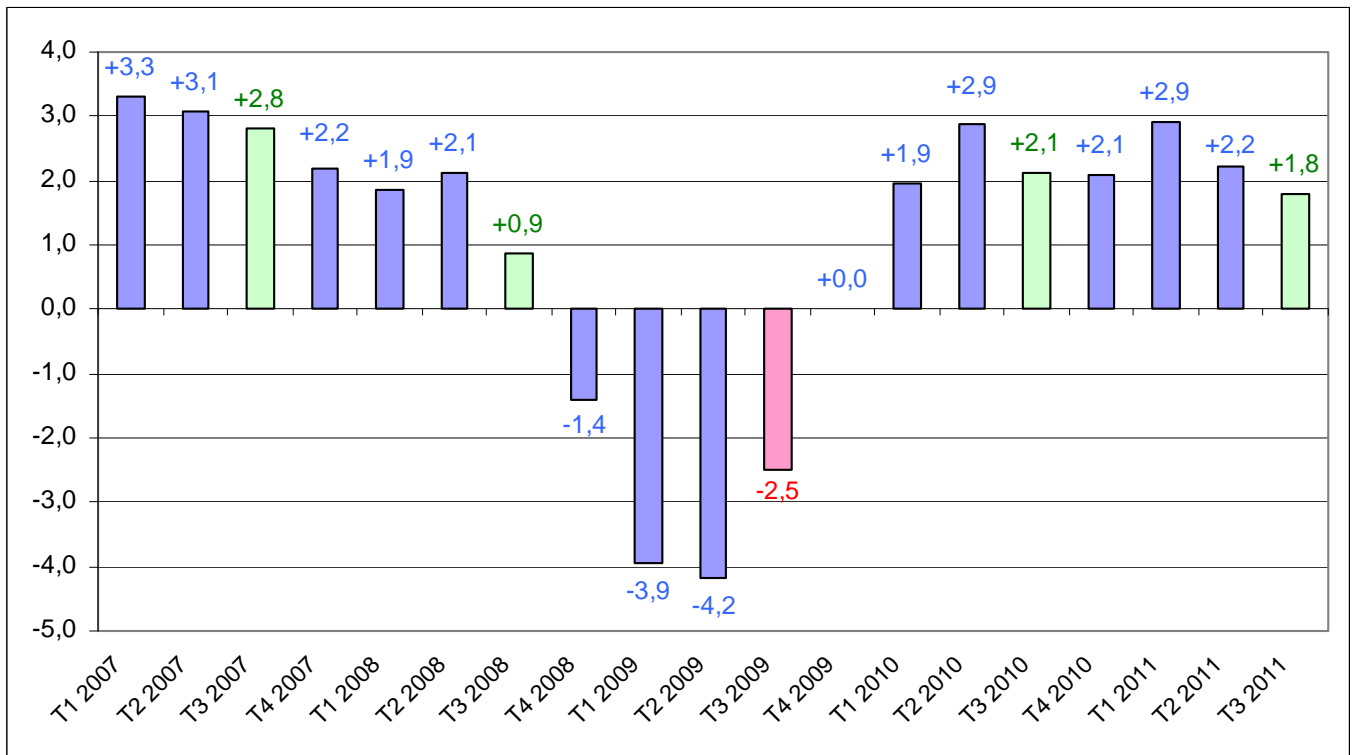
1. De evolutie van de conjunctuur.....	3
1.1. BBP.....	3
1.2. Conjunctuurbarometer .....	4
1.3. Werkaanbiedingen .....	5
1.4. Uitzendarbeid.....	6
2. De evolutie van de tijdelijk werklozen .....	7
2.1 In fysieke eenheden.....	7
2.2 In budgettaire eenheden.....	8
2.3. Waarvan crisisschorsing (fysieke eenheden) .....	9
2.4. De evolutie van de tijdelijke werkloosheid per bedrijfstak (in budgettaire eenheden)...	10
3. De evolutie van de faillissementen.....	11
3.1. Met of zonder personeel .....	11
3.2. Met personeel (per gewest) .....	12
3.3. Verloren gegane jobs (per gewest).....	13
4. De evolutie van de werkzoekende uitkeringsgerechtigde volledig werklozen (UVW-WZ) ...	14
4.1. Per gewest .....	14
4.2. Per geslacht .....	15
4.3. Volgens leeftijdsklasse.....	16
4.4. Volgens werkloosheidsduur .....	17
5. De evolutie van de uitkeringsgerechtigde volledig werklozen (in ruime zin) .....	18
6. De evolutie van de bruggepensioneerden en van de vrijgestelde oudere werklozen .....	20
6.1 De evolutie van de bruggepensioneerden .....	21
6.2 De evolutie van de vrijgestelde oudere werklozen.....	22
7. Federale tewerkstellingsmaatregelen .....	23
7.1. Crisispremies .....	23
7.2. Win-winaanwervingsplan .....	24
7.3. Evolutie van de activeringsmaatregelen volgens het stelsel.....	26
7.4. Dienstencheques .....	27
8. De evolutie van de loopbaanonderbreking en van het tijdskrediet.....	27
9. De evolutie van de 3 groepen van uitkeringstrekkers .....	28
10. Internationale vergelijking .....	29
10.1. Werkloosheidsgraad.....	29
10.2. Evolutie van de werkgelegenheid.....	29
11. Evolutie over 10 jaar .....	30
11.1. De werkzoekende uitkeringsgerechtigde volledig werklozen .....	30
11.2. De vrijgestelde oudere werklozen en de bruggepensioneerden .....	31
11.3. De uitkeringsgerechtigde volledig werklozen en de bruggepensioneerden .....	32
11.4. De tijdelijk werklozen.....	32

# 1. De evolutie van de conjunctuur

## 1.1. BBP

**Grafiek 1**

Trimestriële evolutie van het BBP (variatie in % t.o.v. het overeenstemmende trimester van het voorgaande jaar)



Bron: NBB – BBP in volume – referentiejaar 2009 – voor seizoensschommelingen en kalendereffecten gezuiverde gegevens

Na een zeer slechte economische conjunctuur in heel 2009 profiteert het land vanaf het jaar nadien van een snelle economische opleving die het hele jaar aanhoudt en die zich doorzet tot het 2<sup>de</sup> trimester van 2011. In het 3<sup>de</sup> trimester van 2011 bedraagt het groeiverschil op jaarbasis nog + 1,8%<sup>1</sup>, maar valt volledig weg als wordt vergeleken met het 2<sup>de</sup> trimester van 2011.

**Tabel 1**

	2007	2008	2009	2010	2011*
BBP	346.736	349.685	340.381	348.087	356.789
Evolutie		+0,9%	-2,7%	+2,3%	+2,4% / +2,5%

\* Vooruitzichten

De recentste vooruitzichten<sup>2</sup> gaan voor 2011 uit van een groei van 2,4 tot 2,5%. Momenteel zijn de groeivooruitzichten voor 2012 echter neerwaarts herzien van 2,2% (vooruitzichten in juni–juli 2011) tot 1,5% / 1,6%<sup>2</sup>. De recentste budgettaire vooruitzichten die door de Hoge Raad voor Financiën aan de formateur werden bezorgd, zijn zelfs gebaseerd op een groei van 0,8% in 2012<sup>3</sup>.

<sup>1</sup> Flashraming van de NBB van 28/10/2011

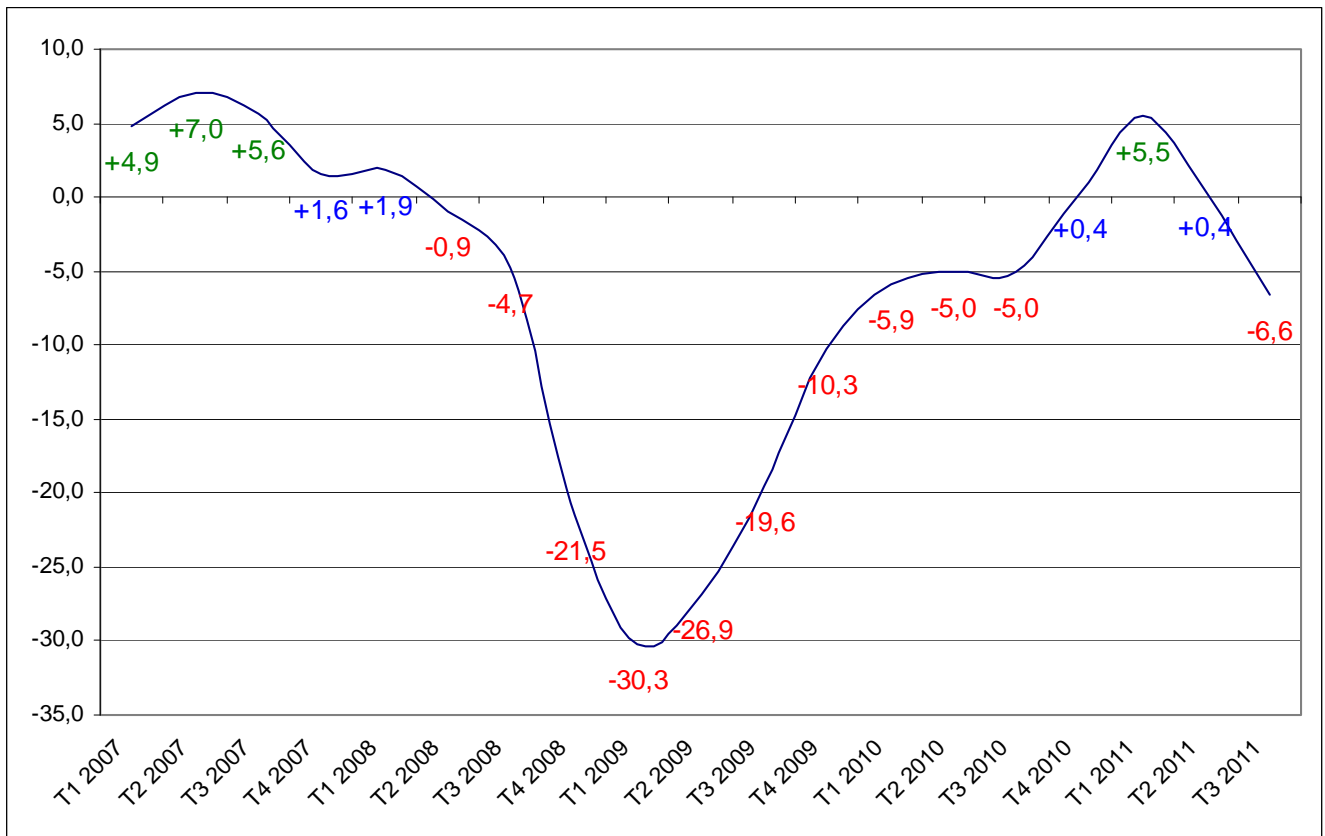
<sup>2</sup> Federaal Planbureau – perscommuniqué van 09/09/2011: +2,4% in 2011 en +1,6% in 2012  
Belgian Prime News nr. 59 van 27/09/2011: +2,5% in 2011 en +1,5% in 2012

<sup>3</sup> Hoge Raad voor Financiën: Bijwerking van het advies van maart 2011 ten gevolge van de gewijzigde economische context, oktober 2011

## 1.2. Conjunctuurbarometer

De conjunctuurbarometer gebaseerd op een onderzoek bij een staal van ondernemers geeft het gevoel weer van de economische wereld over de evolutie van de conjunctuur. Is de barometer positief, dan getuigt dat van vertrouwen van de ondernemers in de toekomstige evolutie van de conjunctuur.

**Grafiek 2**



Bron: NBB – Maandelijkse conjunctuurenquête bij de ondernemingen

De conjunctuurbarometer die tijdens de crisis een duik had genomen, krom opnieuw in het groen gedurende drie opeenvolgende trimesters (van T4 2010 tot T2 2011). Jammer genoeg daalt hij vanaf de maand mei 2011 opnieuw, wat zich in het 3<sup>de</sup> trimester van 2011 vertaalt in een verlies van 6,6 punten. Het ondernemersvertrouwen blijft overigens achteruitgaan want de barometer verliest 9,4 punten in september 2011.

### 1.3. Werkaanbiedingen

Tabel 2

		Vlaams Gewest	Waals Gewest	Brussels Hfdst. Gew.	Land			Vlaams Gewest	Waals Gewest	Brussels Hfdst. Gew.	Land
2007	T1	72.132	17.946	3.392	93.470	2007	T1	100	100	100	100
	T2	73.173	20.025	3.109	96.307		T2	100	100	100	100
	T3	72.024	17.756	3.313	93.093		T3	100	100	100	100
	T4	64.332	16.977	3.315	84.624		T4	100	100	100	100
	Jaar	281.661	72.704	13.129	367.494		Jaar	<b>100</b>	<b>100</b>	<b>100</b>	<b>100</b>
2008	T1	73.365	19.820	3.866	97.051	2008	T1	102	110	114	104
	T2	71.934	18.224	3.859	94.017		T2	98	91	124	98
	T3	66.774	19.129	3.992	89.895		T3	93	108	120	97
	T4	57.049	14.445	3.705	75.199		T4	89	85	112	89
	Jaar	269.122	71.618	15.422	356.162		Jaar	<b>96</b>	<b>99</b>	<b>117</b>	<b>97</b>
2009	T1	60.359	18.690	3.854	82.903	2009	T1	84	104	114	89
	T2	57.971	15.074	3.364	76.409		T2	79	75	108	79
	T3	50.348	16.191	4.448	70.987		T3	70	91	134	76
	T4	48.910	12.945	3.795	65.650		T4	76	76	114	78
	Jaar	217.588	62.900	15.461	295.949		Jaar	<b>77</b>	<b>87</b>	<b>118</b>	<b>81</b>
2010	T1	64.073	17.816	4.348	86.237	2010	T1	89	99	128	92
	T2	67.718	17.254	3.937	88.909		T2	93	86	127	92
	T3	66.333	17.198	4.872	88.403		T3	92	97	147	95
	T4	64.156	15.439	5.091	84.686		T4	100	91	154	100
	Jaar	262.280	67.707	18.248	348.235		Jaar	<b>93</b>	<b>93</b>	<b>139</b>	<b>95</b>
2011	T1	79.939	19.619	6.142	105.700	2011	T1	111	109	181	113
	T2	83.919	19.412	6.450	109.781		T2	115	97	207	114
	T3	76.135	18.415	7.711	102.261		T3	<b>106</b>	<b>104</b>	<b>233</b>	<b>110</b>
						2010 T3	100	100	100	100	
						<b>2011 T3</b>	<b>115</b>	<b>107</b>	<b>158</b>	<b>116</b>	

Bronnen: VDAB, FOREM, Actiris – Werkaanbiedingen ontvangen door de gewestelijke diensten voor arbeidsbemiddeling, afkomstig van het gewone economische circuit, met uitzondering van uitzendarbeid en uitwisseling van aanbiedingen tussen de gewestelijke diensten.

In 2009 daalde het aantal door de gewestelijke diensten voor arbeidsbemiddeling ontvangen werkaanbiedingen in Vlaanderen en in Wallonië. Sedertdien is er in elk gewest een continue groei van het aantal ontvangen werkaanbiedingen.

Het aantal vacatures dat in het 3<sup>de</sup> trimester van 2011 werd ontvangen, ligt zelfs boven het peil dat werd bereikt in het derde trimester van 2007 en van 2008.

Tussen het 3<sup>de</sup> trimester van 2010 en het 3<sup>de</sup> trimester van 2011 zet de toename zich door in elk van de gewesten en komt voor het land op + 16%. De VDAB merkt in september wel een vertraging van de groei.

## 1.4. Uitzendarbeid

Tabel 3

		Bedienden	Arbeiders	Totaal			Bedienden	Arbeiders	Totaal
2007	T1	229.399	412.887	642.286	2007	T1	100	100	100
	T2	238.405	413.651	652.055		T2	100	100	100
	T3	240.685	403.868	644.553		T3	100	100	100
	T4	245.674	397.019	642.693		T4	100	100	100
	Jaar	238.539	406.856	645.274		Jaar	<b>100</b>	<b>100</b>	<b>100</b>
2008	T1	254.802	411.269	666.071	2008	T1	111	100	104
	T2	253.844	394.989	648.833		T2	106	95	100
	T3	252.676	365.393	618.068		T3	105	90	96
	T4	240.637	324.786	565.423		T4	98	82	88
	Jaar	250.482	374.109	624.430		Jaar	<b>105</b>	<b>92</b>	<b>97</b>
2009	T1	226.147	274.438	500.585	2009	T1	99	66	78
	T2	213.891	255.767	469.658		T2	90	62	72
	T3	207.308	264.145	471.453		T3	86	65	73
	T4	208.668	278.945	487.613		T4	85	70	76
	Jaar	214.008	268.324	482.479		Jaar	<b>90</b>	<b>66</b>	<b>75</b>
2010	T1	212.448	290.782	503.230	2010	T1	93	70	78
	T2	218.248	316.150	534.397		T2	92	76	82
	T3	224.408	331.110	555.518		T3	93	82	86
	T4	229.257	342.712	571.969		T4	93	86	89
	Jaar	221.199	320.743	542.073		Jaar	<b>93</b>	<b>79</b>	<b>84</b>
2011	T1	232.329	358.210	590.539	2011	T1	101	87	92
	T2	235.279	357.283	592.562		T2	99	86	91
	T3	235.125	345.654	580.779		T3	<b>98</b>	<b>86</b>	<b>90</b>

2010	T3	100	100	100
<b>2011</b>	<b>T3</b>	<b>105</b>	<b>104</b>	<b>105</b>

Bron: Federgon – De cijfers in de linker tabel geven een raming van het gemiddeld aantal uitzenduren dat per dag in België werd gepresteerd in de loop van het bedoelde trimester <sup>4</sup>.

We constateren dezelfde trend als bij de werkaanbiedingen: na een slecht jaar 2009 wordt 2010 gekenmerkt door een geleidelijke nieuwe toename van het aantal gepresteerde uitzenduren. Die toename zet zich door in de eerste drie trimesters van 2011. Het 3<sup>de</sup> trimester van 2011 laat in vergelijking met het 2<sup>de</sup> trimester van 2011 echter een daling zien van het aantal gepresteerde uitzenduren, en dan vooral bij de arbeiders.

De daling die vooral het segment van de arbeiders heeft getroffen (- 38 % in T2 2009), wordt gevolgd door een aanzienlijke stijging in dat segment (+ 24 basispunten tussen T2 2009 en T3 2011). In het bediendensegment was de daling tijdens de crisis minder groot (- 14% in T3 2009). Sedert begin 2011 zien we dat het bediendensegment opnieuw het peil van voor de crisis heeft bereikt (- 2% in T3 2011 t.o.v. T3 2007).

In tegenstelling tot de werkaanbiedingen afkomstig van het gewone economische circuit zit de uitzendsector, voor alle segmenten samen, echter nog altijd niet op zijn niveau van voor de crisis: - 10% in het 3<sup>de</sup> trimester van 2011 in vergelijking met het 3<sup>de</sup> trimester van 2007.

<sup>4</sup> Dat daggemiddelde per trimester werd berekend als het wiskundige gemiddelde van de daggemiddelden van de drie maanden in het trimester. De driemaandelijke cijfers die gebaseerd zijn op het werkelijke aantal uitzenduren gepresteerd per trimester zijn, met een vertraging van ongeveer 2 maanden, beschikbaar op de website van Federgon: <http://www.federgon.be/cijfers/uitzendarbeid/kwartaalonderzoek/>

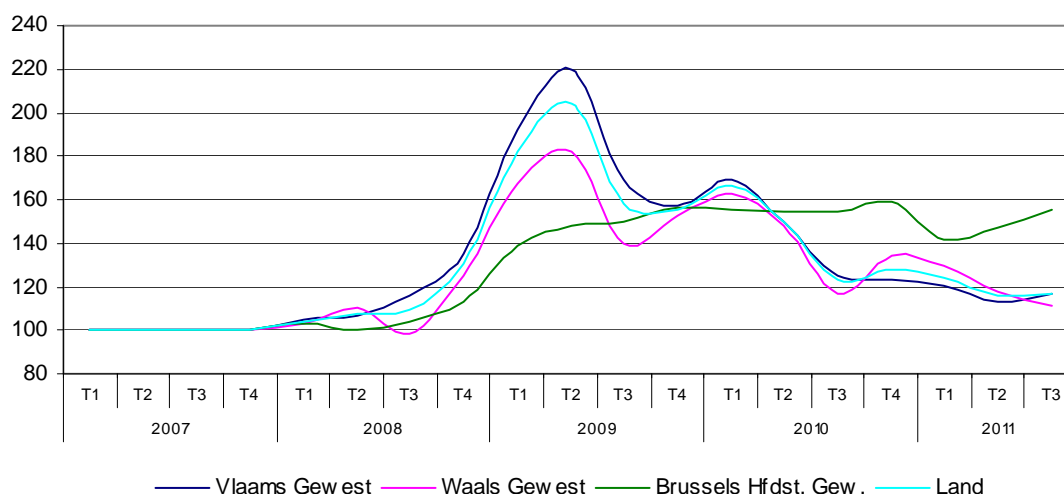
## 2. De evolutie van de tijdelijk werklozen

### 2.1 In fysieke eenheden

Tabel 4

		Vlaams Gewest	Waals Gewest	Brussels Hfdst. Gew.	Land			Vlaams Gewest	Waals Gewest	Brussels Hfdst. Gew.	Land
2007	T1	97.184	50.354	6.215	153.753	2007	T1	100	100	100	100
	T2	69.716	37.444	5.007	112.167		T2	100	100	100	100
	T3	61.041	34.522	3.874	99.438		T3	100	100	100	100
	T4	71.883	38.299	4.255	114.437		T4	100	100	100	100
	Jaar	74.956	40.155	4.838	119.949		Jaar	100	100	100	100
2008	T1	101.974	51.667	6.381	160.021	2008	T1	105	103	103	104
	T2	74.597	41.352	5.009	120.958		T2	107	110	100	108
	T3	70.485	33.961	4.025	108.471		T3	115	98	104	109
	T4	96.909	47.761	4.826	149.496		T4	135	125	113	131
	Jaar	85.991	43.685	5.060	134.737		Jaar	115	109	105	112
2009	T1	186.704	84.301	8.637	279.643	2009	T1	192	167	139	182
	T2	153.217	68.302	7.412	228.931		T2	220	182	148	204
	T3	103.057	48.219	5.791	157.067		T3	169	140	149	158
	T4	112.773	58.388	6.656	177.817		T4	157	152	156	155
	Jaar	138.938	64.802	7.124	210.864		Jaar	185	161	147	176
2010	T1	164.447	82.015	9.651	256.113	2010	T1	169	163	155	167
	T2	104.678	55.343	7.728	167.749		T2	150	148	154	150
	T3	76.246	40.348	5.976	122.569		T3	125	117	154	123
	T4	88.493	51.436	6.784	146.713		T4	123	134	159	128
	Jaar	108.466	57.285	7.535	173.286		Jaar	145	143	156	144
2011	T1	117.140	65.083	8.800	191.023	2011	T1	121	129	142	124
	T2	78.624	43.910	7.379	129.912		T2	113	117	147	116
	T3	71.370	38.567	6.026	115.963		T3	117	112	156	117
						2010 T3	100	100	100	100	
						<b>2011 T3</b>	<b>94</b>	<b>96</b>	<b>101</b>	<b>95</b>	

Grafiek 3



We stellen een toename vast van de tijdelijke werkloosheid vanaf begin 2008. Die tekent zich duidelijk af vanaf het 4<sup>de</sup> trimester om haar hoogtepunt te bereiken in het 2<sup>de</sup> trimester van 2009. Vervolgens daalt ze geleidelijk, met een lichte opleving in het 1<sup>ste</sup> trimester van 2010, ook onder invloed van de strenge winter die ertoe geleid heeft dat er in grotere mate een beroep werd gedaan op tijdelijke werkloosheid wegens slecht weer.

De jaar-op-jaar daling zet zich door in 2011, maar de omvang ervan wordt ieder trimester kleiner (- 5% in het derde trimester van 2011 tegen - 23% in het tweede trimester).



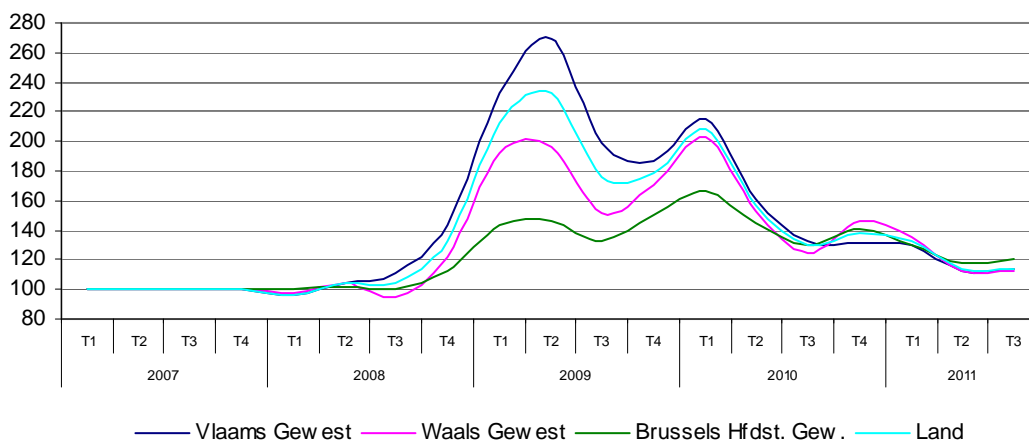
## 2.2 In budgettaire eenheden

Tabel 5

		Vlaams Gewest	Waals Gewest	Brussels Hfdst. Gew.	Land			Vlaams Gewest	Waals Gewest	Brussels Hfdst. Gew.	Land
2007	T1	23.661	16.341	2.087	42.089	2007	T1	100	100	100	100
	T2	14.931	10.849	1.672	27.452		T2	100	100	100	100
	T3	12.372	9.549	1.455	23.376		T3	100	100	100	100
	T4	14.742	10.726	1.468	26.936		T4	100	100	100	100
	Jaar	16.427	11.866	1.670	29.963		Jaar	100	100	100	100
2008	T1	22.708	15.892	2.091	40.691	2008	T1	96	97	100	97
	T2	15.596	11.254	1.689	28.539		T2	104	104	101	104
	T3	13.826	9.091	1.449	24.366		T3	112	95	100	104
	T4	21.221	13.063	1.642	35.926		T4	144	122	112	133
	Jaar	18.338	12.325	1.718	32.381		Jaar	112	104	103	108
2009	T1	54.960	31.368	2.987	89.315	2009	T1	232	192	143	212
	T2	40.139	21.249	2.440	63.828		T2	269	196	146	233
	T3	24.560	14.534	1.935	41.029		T3	199	152	133	176
	T4	27.624	18.262	2.206	48.092		T4	187	170	150	179
	Jaar	36.821	21.353	2.392	60.566		Jaar	224	180	143	202
2010	T1	50.973	33.122	3.481	87.577	2010	T1	215	203	167	208
	T2	24.027	16.583	2.419	43.029		T2	161	153	145	157
	T3	16.394	11.962	1.892	30.248		T3	133	125	130	129
	T4	19.363	15.738	2.075	37.176		T4	131	147	141	138
	Jaar	27.689	19.351	2.467	49.507		Jaar	169	163	148	165
2011	T1	30.777	22.232	2.709	55.717	2011	T1	130	136	130	132
	T2	16.842	12.255	1.973	31.070		T2	113	113	118	113
	T3	14.141	10.699	1.746	26.586		T3	114	112	120	114

2010	T3	100	100	100	100
2011	T3	86	89	92	88

Grafiek 4



De tijdelijk werklozen krijgen maar enkele dagen per maand uitkeringen. Naast de voorstelling in fysieke eenheden (maandgemiddelden) is het ook interessant om ze in budgettaire eenheden (daggemiddelden) voor te stellen. De budgettaire eenheden drukken in zekere zin voltijdse equivalenten uit inzake tijdelijke werkloosheid. De globale evolutie is vergelijkbaar, maar de stijgingen in budgettaire eenheden zijn, tijdens de crisis, echter groter dan de stijgingen in fysieke eenheden. Dat betekent dat het maandelijks aantal niet-gewerkte dagen per arbeider (of bediende) die tijdens de crisis tijdelijk werkloos werd gesteld, hoger lag dan in normale tijden. De daling in budgettaire eenheden bedraagt 12% tussen het 3<sup>de</sup> trimester van 2010 en het 3<sup>de</sup> trimester van 2011. Die afname is groter dan de daling in fysieke eenheden (5%), wat erop wijst dat de werknemers gedurende minder dagen in de maand tijdelijk werkloos werden gesteld.

### 2.3. Waarvan crisisschorsing (fysieke eenheden)

**Tabel 6**

		Vlaams Gewest	Waals Gewest	Brussels Hfdst. Gew.	Land
2009	T3	1.175	691	112	1.977
	T4	4.865	2.412	400	7.678
	Jaar	3.020	1.552	256	4.828
2010	T1	5.031	2.487	525	8.043
	T2	4.063	2.004	243	6.310
	T3	1.747	608	103	2.459
	T4	726	411	48	1.185
2010	Jaar	2.892	1.378	230	4.499
2011	T1	875	484	59	1.418
	T2	1.050	494	60	1.604
	T3	1.043	292	40	1.375

De crisisschorsing voor bedienden werd ingevoerd in juli 2009. Al snel beantwoordde ze aan de verwachtingen van de ondernemingen met pieken in het laatste trimester van 2009 en in het eerste trimester van 2010.

In de loop van het tweede semester van 2010 daalt het aantal bedienden dat tijdelijk werkloos werd gesteld drastisch. In het 3<sup>de</sup> trimester van 2011 bedroeg het gemiddeld aantal betalingen per maand 1.375 eenheden.

## 2.4. De evolutie van de tijdelijke werkloosheid per bedrijfstak (in budgettaire eenheden)

Tabel 7

Sector	2007 -T3		2010 -T3		2011 - T3		verschil	verschil
							2011/2007	2011/2010
							in %	in %
<b>Landbouw, bosbouw en visserij</b>	<b>400</b>	<b>1,7%</b>	<b>439</b>	<b>1,5%</b>	<b>391</b>	<b>1,5%</b>	<b>-2,2%</b>	<b>-10,8%</b>
<b>Winning van delfstoffen</b>	<b>406</b>	<b>1,7%</b>	<b>683</b>	<b>2,3%</b>	<b>624</b>	<b>2,3%</b>	<b>53,4%</b>	<b>-8,7%</b>
<b>Industrie</b>	<b>6.271</b>	<b>26,8%</b>	<b>10.069</b>	<b>33,3%</b>	<b>7.900</b>	<b>29,7%</b>	<b>26,0%</b>	<b>-21,5%</b>
waarvan:								
<i>vervaard.producten uit niet-metaal</i>	105	0,5%	270	0,9%	142	0,5%	34,8%	-47,5%
<i>glasindustrie</i>	79	0,3%	123	0,4%	102	0,4%	29,6%	-17,3%
<i>chemische industrie</i>	300	1,3%	428	1,4%	370	1,4%	23,4%	-13,4%
<i>vervaard.producten uit metaal</i>	295	1,3%	476	1,6%	348	1,3%	18,1%	-26,9%
<i>machinebouw / mechan. materiaal</i>	1.405	6,0%	3.874	12,8%	2.565	9,6%	82,6%	-33,8%
<i>bureaumachinefabrieken</i>	410	1,8%	692	2,3%	527	2,0%	28,3%	-23,9%
<i>automobielbouw</i>	35	0,1%	113	0,4%	106	0,4%	205,7%	-5,9%
<i>fijnmechanische en optische nijverheid</i>	2	0,0%	1	0,0%	1	0,0%	-17,2%	6,4%
<i>voedingsmiddelen, drankbereiding</i>	807	3,5%	893	3,0%	766	2,9%	-5,1%	-14,1%
<i>tabaksnijverheid</i>	10	0,0%	14	0,0%	9	0,0%	-6,2%	-30,7%
<i>textielnijverheid</i>	1.262	5,4%	1.412	4,7%	1.404	5,3%	11,3%	-0,5%
<i>ledernijverheid</i>	32	0,1%	34	0,1%	27	0,1%	-14,6%	-20,2%
<i>schoennijverheid</i>	6	0,0%	8	0,0%	9	0,0%	45,1%	9,6%
<i>kledingnijverheid</i>	590	2,5%	563	1,9%	466	1,8%	-21,0%	-17,2%
<i>hout- en meubelnijverheid</i>	471	2,0%	715	2,4%	593	2,2%	25,7%	-17,1%
<i>papiernijverheid</i>	112	0,5%	120	0,4%	184	0,7%	65,0%	53,3%
<i>grafische nijverheid / uitgeverijen</i>	128	0,5%	187	0,6%	159	0,6%	24,1%	-15,3%
<i>rubbernijverheid</i>	4	0,0%	5	0,0%	5	0,0%	29,7%	1,4%
<i>plastiekverwerkende nijverheid</i>	1	0,0%	1	0,0%	1	0,0%	-14,7%	-27,3%
<i>diamantnijverheid</i>	205	0,9%	124	0,4%	101	0,4%	-50,6%	-18,6%
<i>overige be- en verwerk. nijverheid</i>	13	0,1%	17	0,1%	14	0,1%	12,2%	-14,8%
<b>Bouwnijverheid</b>	<b>7.551</b>	<b>32,3%</b>	<b>6.984</b>	<b>23,1%</b>	<b>6.406</b>	<b>24,1%</b>	<b>-15,2%</b>	<b>-8,3%</b>
<b>Productie en distributie van elektriciteit, gas en water</b>	<b>17</b>	<b>0,1%</b>	<b>20</b>	<b>0,1%</b>	<b>15</b>	<b>0,1%</b>	<b>-9,1%</b>	<b>-22,2%</b>
<b>Handel, banken en verzekeringen</b>	<b>864</b>	<b>3,7%</b>	<b>1.011</b>	<b>3,3%</b>	<b>925</b>	<b>3,5%</b>	<b>7,1%</b>	<b>-8,5%</b>
<b>Vervoer en verkeer</b>	<b>571</b>	<b>2,4%</b>	<b>903</b>	<b>3,0%</b>	<b>758</b>	<b>2,8%</b>	<b>32,8%</b>	<b>-16,1%</b>
waarvan:								
<i>havenarbeiders</i>	57	0,2%	105	0,3%	76	0,3%	33,0%	-27,3%
<b>Diensten</b>	<b>5.704</b>	<b>24,4%</b>	<b>8.008</b>	<b>26,5%</b>	<b>7.613</b>	<b>28,6%</b>	<b>33,5%</b>	<b>-4,9%</b>
waarvan:								
<i>horeca</i>	981	4,2%	1.169	3,9%	1.079	4,1%	9,9%	-7,7%
<i>reparatie gebruiksgoederen en voertuigen</i>	203	0,9%	226	0,7%	201	0,8%	-1,2%	-11,0%
<i>dienstverlening aan ondernemingen</i>	1.382	5,9%	2.397	7,9%	2.336	8,8%	69,0%	-2,5%
<i>algemeen overheidsbestuur</i>	267	1,1%	328	1,1%	302	1,1%	13,1%	-8,2%
<i>onderwijs</i>	81	0,3%	90	0,3%	81	0,3%	-1,0%	-10,3%
<i>volksgezondheid en diergeneeskunde</i>	255	1,1%	197	0,7%	187	0,7%	-26,8%	-5,4%
<i>overige dienstverlenende nijverheid</i>	162	0,7%	200	0,7%	184	0,7%	13,6%	-8,2%
<i>overige diensten</i>	2.371	10,1%	3.401	11,2%	3.245	12,2%	36,8%	-4,6%
<b>Activiteit in buitenland, schoolverlaters, onbepaald</b>	<b>1.593</b>	<b>6,8%</b>	<b>2.130</b>	<b>7,0%</b>	<b>1.952</b>	<b>7,3%</b>	<b>22,5%</b>	<b>-8,3%</b>
<b>Totaal</b>	<b>23.376</b>	<b>100,0%</b>	<b>30.248</b>	<b>100,0%</b>	<b>26.586</b>	<b>100,0%</b>	<b>13,7%</b>	<b>-12,1%</b>

De opleving die werd gekenmerkt door een forse daling van de tijdelijke werkloosheid in het 2<sup>de</sup> trimester van 2011 (- 27,8% t.o.v. het 2<sup>de</sup> trimester van 2010) lijkt ietwat te verslappen. Tussen het 3<sup>de</sup> trimester van 2010 en het 3<sup>de</sup> trimester van 2011 loopt de daling van de tijdelijke werkloosheid (uitgedrukt in daggemiddelde) terug tot 12,1%. Het bereikte peil ligt wel nog 13,7% hoger dan voor de crisis.

De evolutie op jaarbasis verschilt echter van sector tot sector: ze is meer uitgesproken in de industriële sectoren (- 21,5%) dan in de bouwsector (- 8,3%) en in de dienstensector (- 4,9%).

### 3. De evolutie van de faillissementen

#### 3.1. Met of zonder personeel

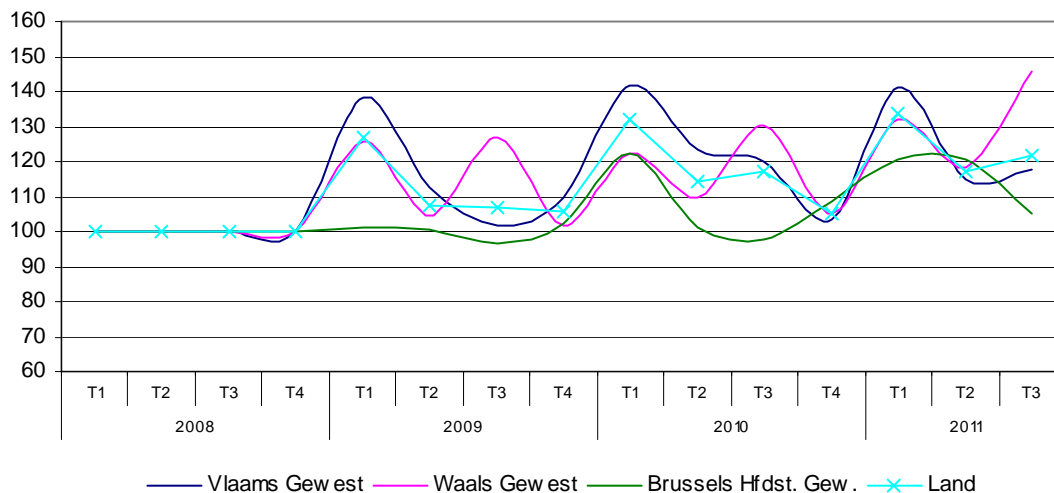
Tabel 8

		Vlaams Gewest	Waals Gewest	Brussels Hfdst. Gew.	Land			Vlaams Gewest	Waals Gewest	Brussels Hfdst. Gew.	Land
2008	T1	951	588	419	1.958	2008	T1	100	100	100	100
	T2	1.067	664	473	2.204		T2	100	100	100	100
	T3	865	452	452	1.769		T3	100	100	100	100
	T4	1.151	670	498	2.319		T4	100	100	100	100
	Jaar	4.034	2.374	1.842	8.250		Jaar	100	100	100	100
2009	T1	1.317	740	423	2.480	2009	T1	138	126	101	127
	T2	1.203	694	475	2.372		T2	113	105	100	108
	T3	879	573	437	1.889		T3	102	127	97	107
	T4	1.260	683	508	2.451		T4	109	102	102	106
	Jaar	4.659	2.690	1.843	9.192		Jaar	115	113	100	111
2010	T1	1.347	720	513	2.580	2010	T1	142	122	122	132
	T2	1.318	729	478	2.525		T2	124	110	101	115
	T3	1.040	589	441	2.070		T3	120	130	98	117
	T4	1.192	704	542	2.438		T4	104	105	109	105
	Jaar	4.897	2.742	1.974	9.613		Jaar	121	116	107	117
2011	T1	1.343	775	504	2.622	2011	T1	141	132	120	134
	T2	1.223	786	571	2.580		T2	115	118	121	117
	T3	1.020	659	475	2.154		T3	<b>118</b>	<b>146</b>	<b>105</b>	<b>122</b>

2010	T3	100	100	100	100
<b>2011</b>	<b>T3</b>	<b>98</b>	<b>112</b>	<b>108</b>	<b>104</b>

Grafiek 5



De evolutie van het aantal faillissementen van ondernemingen die al dan niet personeel tewerkstelden, kende een continue stijging sinds 2007, met uitzondering van het Vlaams Gewest, waar men een afname noteert sedert het 2<sup>de</sup> trimester van 2011: - 9 basispunten tussen T2 2010 en T2 2011 en - 2 basispunten tussen T3 2010 en T3 2011.

### 3.2. Met personeel (per gewest)

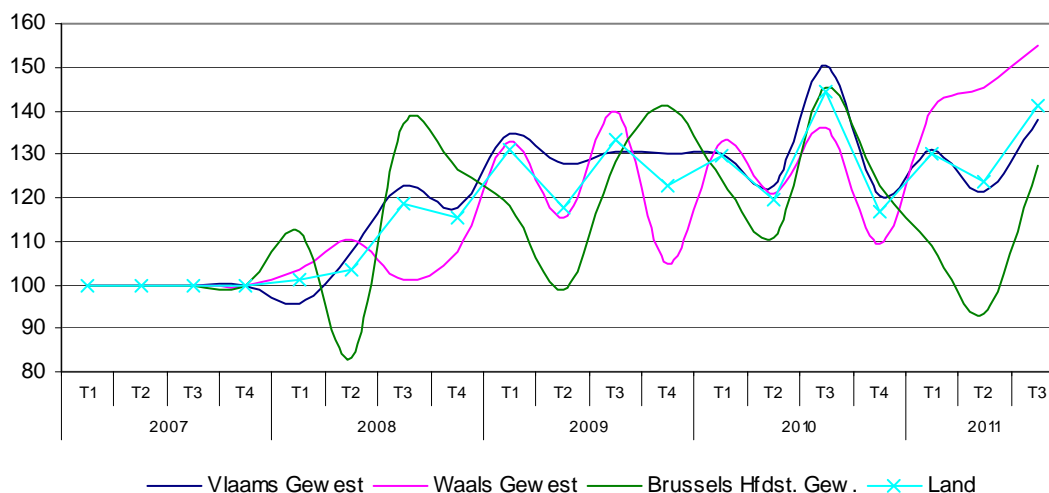
Tabel 9

		Vlaams Gewest	Waals Gewest	Brussels Hfdst. Gew.	Land			Vlaams Gewest	Waals Gewest	Brussels Hfdst. Gew.	Land
2007	T1	370	242	132	744	2007	T1	100	100	100	100
	T2	376	256	160	792		T2	100	100	100	100
	T3	262	195	121	578		T3	100	100	100	100
	T4	356	285	133	774		T4	100	100	100	100
	Jaar	1.364	978	546	2.888		Jaar	100	100	100	100
2008	T1	354	250	148	752	2008	T1	96	103	112	101
	T2	404	283	133	820		T2	107	111	83	104
	T3	322	197	166	685		T3	123	101	137	119
	T4	419	307	168	894		T4	118	108	126	116
	Jaar	1.499	1.037	615	3.151		Jaar	110	106	113	109
2009	T1	499	321	156	976	2009	T1	135	133	118	131
	T2	480	295	158	933		T2	128	115	99	118
	T3	342	273	155	770		T3	131	140	128	133
	T4	463	299	188	950		T4	130	105	141	123
	Jaar	1.784	1.188	657	3.629		Jaar	131	121	120	126
2010	T1	481	321	164	966	2010	T1	130	133	124	130
	T2	462	309	177	948		T2	123	121	111	120
	T3	394	265	176	835		T3	150	136	145	144
	T4	429	312	163	904		T4	121	109	123	117
	Jaar	1.766	1.207	680	3.653		Jaar	129	123	125	126
2011	T1	485	339	144	968	2011	T1	131	140	109	130
	T2	457	372	149	978		T2	122	145	93	123
	T3	361	302	154	817		T3	138	155	127	141

2010	T3	100	100	100	100
2011	T3	92	114	88	98

Grafiek 6



Wat de evolutie betreft van het aantal faillissementen van ondernemingen die personeel tewerkstelden, is er sinds 2008 een stijgende trend. In het Vlaams en in het Brussels Hoofdstedelijk Gewest wordt de piek bereikt in 2010. Tussen de 3<sup>de</sup> trimester van 2010 en 3<sup>de</sup> trimester van 2011 is er sprake van een neerwaartse trend in die beide gewesten: respectievelijk - 8% en - 12%. In het Waals Gewest daarentegen is er nog steeds een stijging (+ 14%).

### 3.3. Verloren gegane jobs (per gewest)

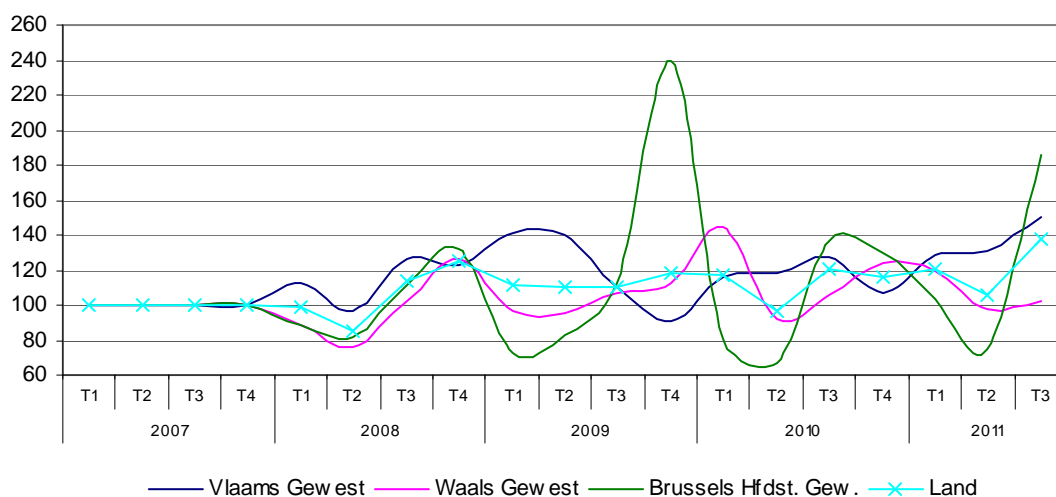
Tabel 10

		Vlaams Gewest	Waals Gewest	Brussels Hfdst. Gew.	Land			Vlaams Gewest	Waals Gewest	Brussels Hfdst. Gew.	Land
2007	T1	2.641	1.978	1.290	5.909	2007	T1	100	100	100	100
	T2	2.375	2.352	1.311	6.038		T2	100	100	100	100
	T3	1.778	1.643	775	4.196		T3	100	100	100	100
	T4	2.629	1.706	697	5.032		T4	100	100	100	100
	Jaar	9.423	7.679	4.073	21.175		Jaar	100	100	100	100
2008	T1	2.978	1.746	1.144	5.868	2008	T1	113	88	89	99
	T2	2.287	1.798	1.069	5.154		T2	96	76	82	85
	T3	2.253	1.672	862	4.787		T3	127	102	111	114
	T4	3.227	2.157	919	6.303		T4	123	126	132	125
	Jaar	10.745	7.373	3.994	22.112		Jaar	114	96	98	104
2009	T1	3.716	1.914	936	6.566	2009	T1	141	97	73	111
	T2	3.327	2.253	1.083	6.663		T2	140	96	83	110
	T3	1.971	1.763	871	4.605		T3	111	107	112	110
	T4	2.378	1.913	1.667	5.958		T4	90	112	239	118
	Jaar	11.392	7.843	4.557	23.792		Jaar	121	102	112	112
2010	T1	3.062	2.849	1.035	6.946	2010	T1	116	144	80	118
	T2	2.810	2.164	876	5.850		T2	118	92	67	97
	T3	2.261	1.734	1.057	5.052		T3	127	106	136	120
	T4	2.810	2.111	905	5.826		T4	107	124	130	116
	Jaar	10.943	8.858	3.873	23.674		Jaar	116	115	95	112
2011	T1	3.407	2.365	1.340	7.112	2011	T1	129	120	104	120
	T2	3.103	2.291	975	6.369		T2	131	97	74	105
	T3	2.671	1.673	1.440	5.784		T3	150	102	186	138

2010	T3	100	100	100	100
2011	T3	118	96	136	114

Grafiek 7



In termen van verlore gegane jobs is de toestand helemaal anders: het Brussels Hoofdstedelijk Gewest kent de grootste stijging (+ 86%) in vergelijking met 2007. De toename van het aantal faillissementen met personeel in het Waals Gewest vertaalt zich niet in een gelijke groei van het aantal verloren banen gegane: tussen T3 2010 en T3 2011 is het aantal faillissementen met 14% toegenomen, wat zich echter vertaalt in een daling van 4% van het aantal verloren gegane jobs.

#### 4. De evolutie van de werkzoekende uitkeringsgerechtigde volledig werklozen (UVW-WZ)

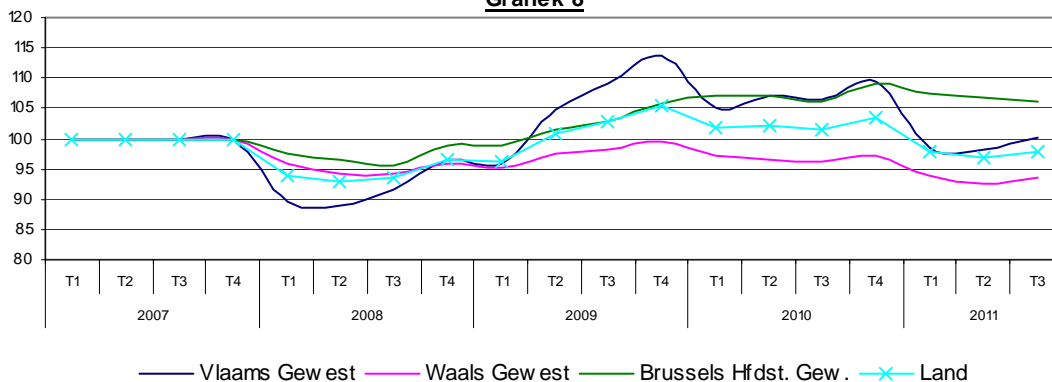
##### 4.1. Per gewest

Tabel 11

		Vlaams Gewest	Waals Gewest	Brussels Hfdst. Gew.	Land			Vlaams Gewest	Waals Gewest	Brussels Hfdst. Gew.	Land
2007	T1	163.712	209.692	72.109	445.513	2007	T1	100	100	100	100
	T2	151.166	203.878	70.754	425.798		T2	100	100	100	100
	T3	152.344	209.182	72.801	434.326		T3	100	100	100	100
	T4	141.863	199.678	69.169	410.710		T4	100	100	100	100
	Jaar	152.271	205.607	71.208	429.087		Jaar	100	100	100	100
2008	T1	146.718	201.045	70.213	417.975	2008	T1	90	96	97	94
	T2	134.255	192.365	68.228	394.848		T2	89	94	96	93
	T3	139.604	197.000	69.479	406.083		T3	92	94	95	93
	T4	136.738	191.432	68.305	396.475		T4	96	96	99	97
	Jaar	139.329	195.460	69.056	403.845		Jaar	92	95	97	94
2009	T1	156.964	199.986	71.264	428.214	2009	T1	96	95	99	96
	T2	158.363	198.516	71.895	428.773		T2	105	97	102	101
	T3	166.258	205.710	74.886	446.855		T3	109	98	103	103
	T4	161.131	198.385	73.122	432.638		T4	114	99	106	105
	Jaar	160.679	200.649	72.792	434.120		Jaar	106	98	102	101
2010	T1	172.358	203.946	77.335	453.640	2010	T1	105	97	107	102
	T2	162.123	197.122	75.736	434.981		T2	107	97	107	102
	T3	162.037	201.307	77.215	440.560		T3	106	96	106	101
	T4	155.008	194.007	75.507	424.522		T4	109	97	109	103
	Jaar	162.882	199.096	76.448	438.426		Jaar	107	97	107	102
2011	T1	161.105	197.108	77.366	435.578	2011	T1	98	94	107	98
	T2	148.498	188.628	75.536	412.662		T2	98	93	107	97
	T3	152.514	195.432	77.206	425.152		T3	100	93	106	98

2010 T3	100	100	100	100
2011 T3	94,1	97,1	100,0	96,5

Grafiek 8



De evolutie van de volledige werkloosheid heeft altijd een vertraagd effect t.o.v. van de evolutie van de meeste tot hertoe aangehaalde andere indicatoren. De volledige werkloosheid is derhalve nog gedaald in de loop van de eerste 2 trimesters van 2008. De nieuwe stijging van de volledige werkloosheid komt traag tot stand vanaf het 4<sup>de</sup> trimester van 2008 om zich echt te ontwikkelen vanaf het 2<sup>de</sup> trimester van 2009.

In absolute cijfers situeert de piek zich in het 1<sup>ste</sup> trimester van 2010 (453 640 personen). Vanaf het 3<sup>de</sup> trimester van 2010 merken we een daling. Vanaf dan is de werkloosheid gedurende 5 opeenvolgende trimesters gedaald.

Op jaarbasis is de daling in het 3<sup>de</sup> trimester van 2011 (- 3,5% tegen - 5,1% in het 2<sup>de</sup> trimester van 2011) echter minder groot. We wijzen erop dat we hier trimesters van 2011 vergelijken met trimesters van 2010, toen zich reeds een daling van de volledige werkloosheid voordeed. De afname bedraagt 5,9% voor het Vlaams Gewest en 2,9% voor het Waals Gewest, terwijl er voor Brussel sprake is van een status quo.

## 4.2. Per geslacht

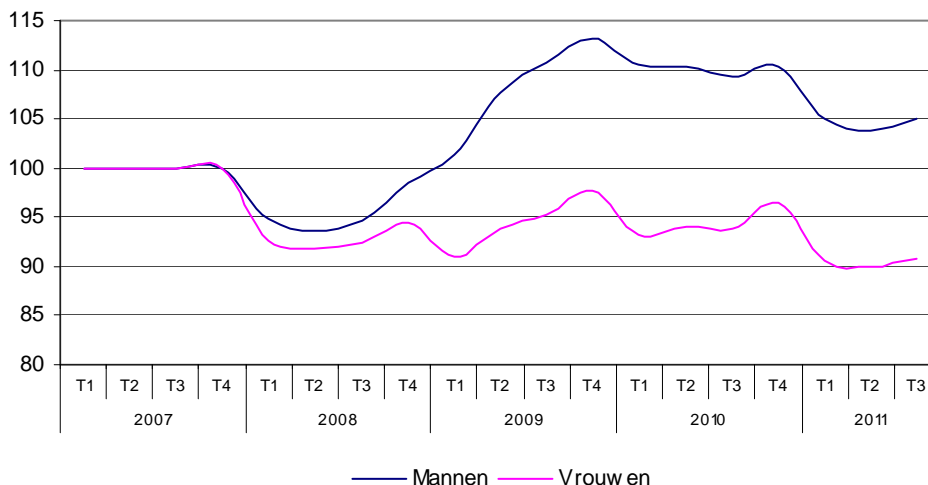
Tabel 12

		Mannen	Vrouwen	Totaal			Mannen	Vrouwen	Totaal
2007	T1	222.432	223.081	445.513	2007	T1	100	100	100
	T2	211.592	214.206	425.798		T2	100	100	100
	T3	214.108	220.218	434.326		T3	100	100	100
	T4	205.110	205.600	410.710		T4	100	100	100
	Jaar	213.310	215.776	429.087		Jaar	100	100	100
2008	T1	211.179	206.796	417.975	2008	T1	95	93	94
	T2	198.001	196.847	394.848		T2	94	92	93
	T3	202.490	203.593	406.083		T3	95	92	93
	T4	202.242	194.233	396.475		T4	99	94	97
	Jaar	203.478	200.367	403.845		Jaar	95	93	94
2009	T1	225.460	202.754	428.214	2009	T1	101	91	96
	T2	227.747	201.026	428.773		T2	108	94	101
	T3	236.942	209.912	446.855		T3	111	95	103
	T4	231.966	200.672	432.638		T4	113	98	105
	Jaar	230.529	203.591	434.120		Jaar	108	94	101
2010	T1	245.684	207.955	453.640	2010	T1	110	93	102
	T2	233.603	201.378	434.981		T2	110	94	102
	T3	233.859	206.701	440.560		T3	109	94	101
	T4	226.332	198.190	424.522		T4	110	96	103
	Jaar	234.870	203.556	438.426		Jaar	110	94	102
2011	T1	233.598	201.980	435.578	2011	T1	105	91	98
	T2	219.726	192.936	412.662		T2	104	90	97
	T3	225.026	200.126	425.152		T3	105	91	98

2010	T3	100	100	100
2011	T3	96	97	97

Grafiek 9



Afhankelijk van het geslacht zijn er grote verschillen: de volledige werkloosheid bij de vrouwen heeft duidelijk minder geleden onder de crisis: ze blijft voor de volledige periode onder de 100 punten. In 2011 ligt het werkloosheidsniveau bij de vrouwen zelfs lager dan voor de crisis.

De volledige werkloosheid bij de mannen daarentegen volgt meer de evolutie van de conjunctuur: zij stijgt in 2009 parallel met de daling van het BBP en van de conjunctuurbarometer. Het is wachten tot 2011 alvorens er een daling van de volledige werkloosheid bij de mannen optreedt. In het 3<sup>de</sup> trimester van 2011 is het niveau van voor de crisis nog steeds niet bereikt: het ligt nl. nog 5 basispunten hoger in vergelijking met het 3<sup>de</sup> trimester van 2007 en 10 basispunten boven dat van het 3<sup>de</sup> trimester van 2008.

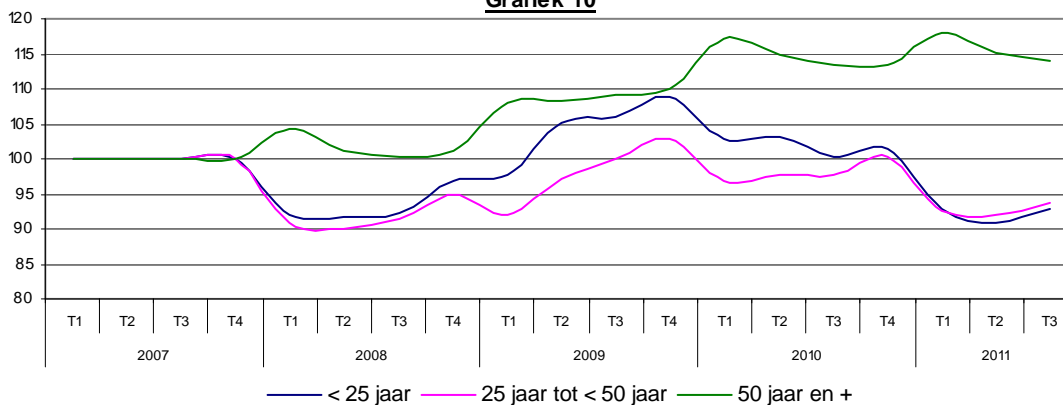


### 4.3. Volgens leeftijdsklasse

Tabel 13

		< 25 jaar	25 jaar tot < 50 jaar	50 jaar en +	Totaal			< 25 jaar	25 jaar tot < 50 jaar	50 jaar en +	Totaal
2007	T1	64.756	289.144	91.613	445.513	2007	T1	100	100	100	100
	T2	60.576	272.808	92.414	425.798		T2	100	100	100	100
	T3	65.990	274.412	93.925	434.326		T3	100	100	100	100
	T4	59.757	257.449	93.504	410.710		T4	100	100	100	100
	Jaar	62.770	273.453	92.864	429.087		Jaar	100	100	100	100
2008	T1	59.537	262.957	95.481	417.975	2008	T1	92	91	104	94
	T2	55.536	245.824	93.487	394.848		T2	92	90	101	93
	T3	60.809	251.196	94.078	406.083		T3	92	92	100	93
	T4	57.893	244.049	94.534	396.475		T4	97	95	101	97
	Jaar	58.444	251.007	94.395	403.845		Jaar	93	92	102	94
2009	T1	63.270	265.970	98.973	428.214	2009	T1	98	92	108	96
	T2	63.764	264.982	100.028	428.773		T2	105	97	108	101
	T3	70.032	274.236	102.587	446.855		T3	106	100	109	103
	T4	65.072	264.596	102.969	432.638		T4	109	103	110	105
	Jaar	65.535	267.446	101.139	434.120		Jaar	104	98	109	101
2010	T1	66.695	279.668	107.277	453.640	2010	T1	103	97	117	102
	T2	62.476	266.345	106.160	434.981		T2	103	98	115	102
	T3	66.172	267.871	106.517	440.560		T3	100	98	113	101
	T4	60.622	257.933	105.967	424.522		T4	101	100	113	103
	Jaar	63.992	267.954	106.480	438.426		Jaar	102	98	115	102
2011	T1	60.162	267.389	108.027	435.578	2011	T1	93	92	118	98
	T2	55.009	251.213	106.440	412.662		T2	91	92	115	97
	T3	61.278	256.934	106.940	425.152		T3	93	94	114	98
						2010 T3	100	100	100	100	
						2011 T3	92,6	95,9	100,4	96,5	

Grafiek 10



De volledige werkloosheid bij de <math>-25</math>-jarigen volgt de evolutie van de conjunctuur: een opstoot in 2009 (+ 9% in het 4<sup>de</sup> trimester van 2009), gevolgd door een krimp in 2010. Sedert 3 trimesters zitten we opnieuw op het niveau van voor de crisis. Eveneens gesteund door de aanwervingsmaatregelen die in januari 2010 werden ingevoerd - en die een groot succes betekenden voor de lager geschoolde jongeren (zie punt 7.2) - daalde de jeugdwerkloosheid verder met 7,4% tussen het 3<sup>de</sup> trimester van 2010 en het 3<sup>de</sup> trimester van 2011. De daling in die leeftijdsklasse is minder uitgesproken dan tijdens het 2<sup>de</sup> trimester (- 12%), maar blijft dubbel zo groot vergeleken met de globale daling.

De volledige werkloosheid in de tussenliggende leeftijdsklasse van 25 tot minder dan 50 jaar schommelt in mindere mate naargelang van de conjunctuur. Het peil dat in het 3<sup>de</sup> trimester van 2011 wordt bereikt, ligt 6% lager dan het peil in het 3<sup>de</sup> trimester van 2007 maar 2 basispunten boven dat van het 3<sup>de</sup> trimester van 2008.

De 50-jarigen en ouder zagen hun aantal gestaag toenemen tot het 1<sup>ste</sup> trimester van 2011 (+ 18% t.o.v. het 1<sup>ste</sup> trimester van 2007). Die stijging is ook te verklaren door het geleidelijk optrekken van de leeftijd van 50 tot 58 jaar, leeftijd vanaf wanneer de werklozen vrijstelling kunnen krijgen van inschrijving als werkzoekende en door de toename van de beroepsbevolking die veel groter is in die leeftijdsklasse. Vanaf het 2<sup>de</sup> trimester van 2011 is er een trend naar een status quo.

#### 4.4. Volgens werkloosheidsduur

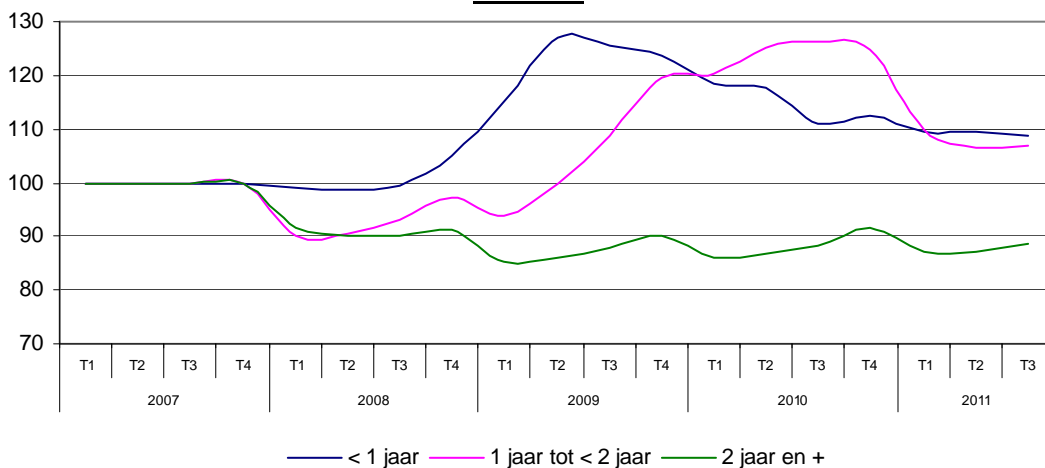
Tabel 14

		< 1 jaar	1 jaar tot < 2 jaar	2 jaar en +	Totaal			< 1 jaar	1 jaar tot < 2 jaar	2 jaar en +	Totaal
2007	T1	141.314	71.407	232.792	445.513	2007	T1	100	100	100	100
	T2	128.035	68.662	229.101	425.798		T2	100	100	100	100
	T3	136.253	69.189	228.884	434.326		T3	100	100	100	100
	T4	130.815	63.495	216.401	410.710		T4	100	100	100	100
	Jaar	134.104	68.188	226.794	429.087		Jaar	100	100	100	100
2008	T1	139.998	64.450	213.527	417.975	2008	T1	99	90	92	94
	T2	126.524	62.042	206.282	394.848		T2	99	90	90	93
	T3	135.360	64.512	206.211	406.083		T3	99	93	90	93
	T4	137.519	61.755	197.201	396.475		T4	105	97	91	97
	Jaar	134.850	63.190	205.805	403.845		Jaar	101	93	91	94
2009	T1	162.459	66.904	198.851	428.214	2009	T1	115	94	85	96
	T2	162.734	68.539	197.500	428.773		T2	127	100	86	101
	T3	170.799	75.164	200.891	446.855		T3	125	109	88	103
	T4	161.819	75.862	194.957	432.638		T4	124	119	90	105
	Jaar	164.453	71.617	198.050	434.120		Jaar	123	105	87	101
2010	T1	167.564	86.020	200.055	453.640	2010	T1	119	120	86	102
	T2	150.480	86.045	198.456	434.981		T2	118	125	87	102
	T3	151.071	87.408	202.080	440.560		T3	111	126	88	101
	T4	146.905	79.264	198.353	424.522		T4	112	125	92	103
	Jaar	154.005	84.684	199.736	438.426		Jaar	115	124	88	102
2011	T1	154.626	78.443	202.509	435.578	2011	T1	109	110	87	98
	T2	140.374	73.019	199.269	412.662		T2	110	106	87	97
	T3	148.161	74.059	202.933	425.152		T3	109	107	89	98

2010	T3	100	100	100	100
2011	T3	98	85	100	97

Grafiek 11



De kortdurige volledige werkloosheid (minder dan een jaar werkloosheid) stijgt vanaf het 4<sup>de</sup> trimester van 2008; de piek ervan wordt bereikt in het 2<sup>de</sup> trimester van 2009 (+ 27 %) en daalt vervolgens lichtjes in de loop van de 4 volgende trimesters. Het duurt tot het 3<sup>de</sup> trimester van 2010 vooraleer er sprake is van een echte afname (- 7 basispunten in vergelijking met het vorige trimester). In het derde trimester van 2011 is de daling in vergelijking met een jaar eerder gekrompen tot - 2%.

De volledige werkloosheid van 1 tot minder dan 2 jaar volgt dezelfde evolutie met een jaar vertraging: een sterke groei in het 4<sup>de</sup> trimester van 2009 en pas een daling vanaf het 1<sup>ste</sup> trimester van 2011. Vergeleken met een jaar eerder bedraagt de daling nu 15%.

De werkloosheid van 2 jaar en meer tot slot, is door de economische crisis niet verslechterd. In 2009 lag het peil ervan 13 basispunten lager dan het peil van 2007. De gecumuleerde impact van het begeleidings- en opvolgingsplan, van de activeringsmaatregelen en van de dienstencheques hebben bijgedragen tot die evolutie. Tussen het 3<sup>de</sup> trimester van 2010 en het 3<sup>de</sup> trimester van 2011 zien we een status quo.

## 5. De evolutie van de uitkeringsgerechtigde volledig werklozen (in ruime zin)

Tabel 15

Geslacht	2007 - K3		2010 - K3		2011 - K3		2011/2007 in %	2011/2010 in %
man	300.149	44,6%	311.363	47,0%	299.168	46,7%	-0,3%	-3,9%
vrouw	372.288	55,4%	350.955	53,0%	341.318	53,3%	-8,3%	-2,7%
<b>Leeftijd</b>								
- 25 jaar	80.189	11,9%	80.218	12,1%	74.979	11,7%	-6,5%	-6,5%
25-35 jaar	156.313	23,2%	157.246	23,7%	151.516	23,7%	-3,1%	-3,6%
35-45 jaar	142.666	21,2%	135.709	20,5%	130.603	20,4%	-8,5%	-3,8%
45-50 jaar	67.213	10,0%	64.467	9,7%	63.312	9,9%	-5,8%	-1,8%
50-55 jaar	74.378	11,1%	69.561	10,5%	67.047	10,5%	-9,9%	-3,6%
55-60 jaar	93.310	13,9%	84.284	12,7%	82.770	12,9%	-11,3%	-1,8%
60 jaar en +	58.367	8,7%	70.833	10,7%	70.259	11,0%	20,4%	-0,8%
<b>Uitkeringscategorie</b>								
<b>Samenwonend met gezinslast (A)</b>	<b>224.171</b>	<b>33,3%</b>	<b>205.174</b>	<b>31,0%</b>	<b>197.928</b>	<b>30,9%</b>	<b>-11,7%</b>	<b>-3,5%</b>
<i>waarvan o.a. A3</i>	23.310	3,5%	18.174	2,7%	16.227	2,5%	-30,4%	-10,7%
WA	51.354	7,6%	44.954	6,8%	43.002	6,7%	-16,3%	-4,3%
<b>Alleenwonend (N)</b>	<b>156.931</b>	<b>23,3%</b>	<b>162.523</b>	<b>24,5%</b>	<b>159.016</b>	<b>24,8%</b>	<b>1,3%</b>	<b>-2,2%</b>
<i>waarvan o.a. N1</i>	19.894	3,0%	23.692	3,6%	22.091	3,4%	11,0%	-6,8%
N2	83.142	12,4%	88.608	13,4%	88.971	13,9%	7,0%	0,4%
N3	24.330	3,6%	23.026	3,5%	22.041	3,4%	-9,4%	-4,3%
WN	29.565	4,4%	27.197	4,1%	25.912	4,0%	-12,4%	-4,7%
<b>Samenwonend zonder gezinslast (B)</b>	<b>279.396</b>	<b>41,5%</b>	<b>284.006</b>	<b>42,9%</b>	<b>273.933</b>	<b>42,8%</b>	<b>-2,0%</b>	<b>-3,5%</b>
<i>waarvan o.a. B1</i>	54.001	8,0%	66.982	10,1%	64.047	10,0%	18,6%	-4,4%
B2	34.720	5,2%	38.464	5,8%	39.090	6,1%	12,6%	1,6%
B3	63.572	9,5%	54.993	8,3%	51.260	8,0%	-19,4%	-6,8%
P	61.905	9,2%	57.864	8,7%	55.012	8,6%	-11,1%	-4,9%
W	64.014	9,5%	64.588	9,8%	63.454	9,9%	-0,9%	-1,8%
<b>Overige (o.a. vrijgest. fam. en soc. redenen)</b>	<b>11.939</b>	<b>1,8%</b>	<b>10.615</b>	<b>1,6%</b>	<b>9.610</b>	<b>1,5%</b>	<b>-19,5%</b>	<b>-9,5%</b>
<b>Uitkeringsstatuut</b>								
Werkzoekende U.V.W.	434.829	64,7%	440.959	66,6%	425.504	66,4%	-2,1%	-3,5%
Vrijstelling P.W.A.	1.347	0,2%	1.416	0,2%	1.373	0,2%	1,9%	-3,1%
Beroepsopleiding	16.010	2,4%	16.623	2,5%	16.462	2,6%	2,8%	-1,0%
Vrijstelling volgen van studies	26.207	3,9%	26.640	4,0%	27.033	4,2%	3,2%	1,5%
Vrijwillig deeltijds	30.292	4,5%	29.380	4,4%	29.154	4,6%	-3,8%	-0,8%
Deeltijds met inkomensgarantie-uitk.	46.673	6,9%	49.372	7,5%	49.898	7,8%	6,9%	1,1%
Vrijstelling oudere NWZ	105.984	15,8%	88.105	13,3%	82.143	12,8%	-22,5%	-6,8%
Vrijstelling fam. en soc. redenen	11.095	1,6%	9.823	1,5%	8.919	1,4%	-19,6%	-9,2%
<b>Basis van toelaatbaarheid</b>								
Arbeid	526.654	78,3%	519.556	78,4%	503.093	78,5%	-4,5%	-3,2%
Studies	145.783	21,7%	142.762	21,6%	137.393	21,5%	-5,8%	-3,8%
<b>Geheergeropeerde nijverheidstak</b>								
<b>landbouw</b>	<b>7.358</b>	<b>1,1%</b>	<b>6.879</b>	<b>1,0%</b>	<b>6.588</b>	<b>1,0%</b>	<b>-10,5%</b>	<b>-4,2%</b>
<b>bouwnijverheid</b>	<b>31.110</b>	<b>4,6%</b>	<b>31.631</b>	<b>4,8%</b>	<b>29.785</b>	<b>4,7%</b>	<b>-4,3%</b>	<b>-5,8%</b>
<b>industrie</b>	<b>107.398</b>	<b>16,0%</b>	<b>95.657</b>	<b>14,4%</b>	<b>87.062</b>	<b>13,6%</b>	<b>-18,9%</b>	<b>-9,0%</b>
<i>waarvan: chemische industrie</i>	9.862	1,5%	9.076	1,4%	8.418	1,3%	-14,6%	-7,2%
<i>machinebouw</i>	22.366	3,3%	22.132	3,3%	20.146	3,1%	-9,9%	-9,0%
<i>voedingsindustrie</i>	14.618	2,2%	13.080	2,0%	12.147	1,9%	-16,9%	-7,1%
<i>kledingnijverheid</i>	11.101	1,7%	8.630	1,3%	7.666	1,2%	-30,9%	-11,2%
<b>commerciële dienstverlening</b>	<b>288.270</b>	<b>42,9%</b>	<b>303.698</b>	<b>45,9%</b>	<b>299.745</b>	<b>46,8%</b>	<b>4,0%</b>	<b>-1,3%</b>
<i>waarvan: handel</i>	57.506	8,6%	54.398	8,2%	52.798	8,2%	-8,2%	-2,9%
<i>banken/verzekeringen</i>	10.326	1,5%	8.146	1,2%	7.266	1,1%	-29,6%	-10,8%
<i>horeca</i>	33.200	4,9%	32.666	4,9%	32.761	5,1%	-1,3%	0,3%
<i>diensten aan ondernemingen</i>	63.751	9,5%	71.871	10,9%	70.933	11,1%	11,3%	-1,3%
<b>niet-commerciële dienstverlening</b>	<b>101.221</b>	<b>15,1%</b>	<b>95.010</b>	<b>14,3%</b>	<b>92.835</b>	<b>14,5%</b>	<b>-8,3%</b>	<b>-2,3%</b>
<i>waarvan: onderwijs</i>	22.518	3,3%	21.026	3,2%	20.790	3,2%	-7,7%	-1,1%
<i>schoolverl. / onvold. omschreven activiteiten</i>	137.080	20,4%	129.443	19,5%	124.471	19,4%	-9,2%	-3,8%
<b>Gewestelijke verdeling</b>								
Vlaams gewest	277.307	41,2%	273.663	41,3%	260.706	40,7%	-6,0%	-4,7%
Waals gewest	298.308	44,4%	288.206	43,5%	280.011	43,7%	-6,1%	-2,8%
Brussels Hoofdstedelijk Gewest	96.822	14,4%	100.448	15,2%	99.769	15,6%	3,0%	-0,7%
<b>TOTAAL</b>	<b>672.437</b>	<b>100,0%</b>	<b>662.318</b>	<b>100,0%</b>	<b>640.486</b>	<b>100,0%</b>	<b>-4,8%</b>	<b>-3,3%</b>

In de periode juli-september 2011 waren er gemiddeld 640.486 (niet-)werkzoekende uitkeringsgerechtigde volledig werklozen, wat 21.832 minder is dan in dezelfde periode van vorig jaar (-3,3%). Dat percentage daalt want in het tweede trimester bedroeg de afname nog 4,9%. Vergeleken met het 3<sup>de</sup> trimester van 2007 bedraagt de afname 4,8%. Het gaat hier om een zeer ruime definitie die ook de activeringsmaatregelen en de deeltijdse arbeid omvat.

Zowel in absolute cijfers als procentueel is de daling van het aantal volledig werklozen ten opzichte van 2010 groter bij de mannen dan bij de vrouwen (respectievelijk - 12.195 of - 3,9% en - 9.637 of - 2,7%). In vergelijking met het 3<sup>de</sup> trimester van 2007 is er evenwel een duidelijke afname bij de vrouwen (- 8,3%), terwijl het aantal mannen slechts lichtjes daalt (- 0,3%).

De daling doet zich voor in alle leeftijdsklassen, maar is relatief groter bij de jongeren van – 25 jaar (- 6,5%). Vergeleken met het 3<sup>de</sup> trimester van 2007 zien we een forse toename bij de 60-jarigen en ouder (+ 20,4%) en een aanzienlijke vermindering bij de 55- tot 59-jarigen (-11,3%).

Op jaarbasis neemt het aantal werkzoekende UVW af met 15.455 eenheden en ligt met 425.504 eenheden in het 3<sup>de</sup> trimester van 2011, 3,5% onder het niveau van het 3<sup>de</sup> trimester van 2010 en 2,1% onder het aantal opgetekend in het 3<sup>de</sup> trimester van 2007.

Er zijn nu 82.143 oudere volledig werklozen van 50 jaar of meer die zijn vrijgesteld van inschrijving als werkzoekende. In de loop van het 3<sup>de</sup> trimester van 2007 waren dat er nog 105.984. De leeftijd vanaf wanneer de werklozen een vrijstelling kunnen krijgen van inschrijving als werkzoekende werd namelijk geleidelijk opgetrokken tot 58 jaar.

De daling van het aantal volledig werklozen doet zich voor in alle sectoren, met een sterkere afname in de industrie. (- 9% t.o.v. het 3<sup>de</sup> trimester van 2010).

De verdeling per gewest laat zien dat het aantal volledig werklozen in ruime zin is teruggelopen in alle gewesten (in vergelijking met het 3<sup>de</sup> trimester van 2007 stelt men echter toch nog een stijging vast in het Brussels Hoofdstedelijk Gewest: + 3%, d.i. + 2.947 eenheden).

## 6. De evolutie van de bruggepensioneerden en van de vrijgestelde oudere werklozen

Tabel 16

Geslacht	2007 - T3		2010 - T3		2011 - T3		2011/2007 in %	2011/2010 in %
man	146.103	66,3%	135.906	65,0%	129.463	64,3%	-11,4%	-4,7%
vrouw	74.322	33,7%	73.197	35,0%	71.822	35,7%	-3,4%	-1,9%
<b>Leeftijd</b>								
50 - 55 jaar	3.669	1,7%	2.597	1,2%	2.111	1,0%	-42,5%	-18,7%
55 - 60 jaar	96.212	43,6%	63.659	30,4%	57.240	28,4%	-40,5%	-10,1%
60 jaar en +	120.544	54,7%	142.847	68,3%	141.935	70,5%	17,7%	-0,6%
<b>WB</b>								
wb Antwerpen	16.870	7,8%	15.973	7,6%	15.779	7,65%	-6,5%	-1,2%
wb Luik	14.556	6,4%	13.784	6,6%	12.967	6,60%	-10,9%	-5,9%
wb Brussel	15.144	6,4%	13.709	6,6%	12.826	6,87%	-15,3%	-6,4%
wb Hasselt	14.234	6,3%	13.018	6,2%	12.633	6,46%	-11,2%	-3,0%
wb Gent	13.369	6,1%	12.835	6,1%	12.347	6,07%	-7,6%	-3,8%
wb Turnhout	11.409	5,5%	11.110	5,3%	10.982	5,18%	-3,7%	-1,2%
wb Charleroi	11.667	5,3%	11.145	5,3%	10.585	5,29%	-9,3%	-5,0%
wb Vilvoorde	10.879	5,1%	10.504	5,0%	10.220	4,94%	-6,1%	-2,7%
wb Leuven	9.141	4,2%	8.704	4,2%	8.406	4,15%	-8,0%	-3,4%
wb Mechelen	7.883	3,6%	7.442	3,6%	7.220	3,58%	-8,4%	-3,0%
wb Kortrijk	7.590	3,5%	7.363	3,5%	7.056	3,44%	-7,0%	-4,2%
wb La Louvière	6.921	3,1%	6.378	3,1%	6.157	3,14%	-11,0%	-3,5%
wb Nijvel	6.475	3,0%	6.341	3,0%	6.133	2,94%	-5,3%	-3,3%
wb Brugge	6.409	2,8%	5.887	2,8%	5.588	2,91%	-12,8%	-5,1%
wb Roeselare	5.814	2,8%	5.748	2,7%	5.567	2,64%	-4,2%	-3,1%
wb Namen	5.555	2,7%	5.779	2,8%	5.529	2,52%	-0,5%	-4,3%
wb Aalst	6.029	2,6%	5.579	2,7%	5.333	2,74%	-11,5%	-4,4%
wb Oostende	5.493	2,5%	5.246	2,5%	5.121	2,49%	-6,8%	-2,4%
wb St-Niklaas	5.599	2,4%	5.207	2,5%	4.888	2,54%	-12,7%	-6,1%
wb Tongeren	5.233	2,3%	4.788	2,3%	4.614	2,37%	-11,8%	-3,6%
wb Bergen	5.162	2,2%	4.652	2,2%	4.456	2,34%	-13,7%	-4,2%
wb Dendermonde	4.830	2,1%	4.521	2,2%	4.326	2,19%	-10,4%	-4,3%
wb Doornik	4.850	2,1%	4.529	2,2%	4.295	2,20%	-11,5%	-5,2%
wb Verviers	4.541	2,1%	4.385	2,1%	4.248	2,06%	-6,5%	-3,1%
wb Oudenaarde	2.818	1,4%	2.858	1,4%	2.801	1,28%	-0,6%	-2,0%
wb Hoei	2.845	1,4%	2.886	1,4%	2.744	1,29%	-3,5%	-4,9%
wb Ieper	2.644	1,2%	2.561	1,2%	2.509	1,20%	-5,1%	-2,0%
wb Aarlen	2.390	1,2%	2.415	1,2%	2.399	1,08%	0,4%	-0,7%
wb Boom	1.951	0,9%	1.916	0,9%	1.817	0,89%	-6,9%	-5,2%
wb Moeskroen	2.123	0,9%	1.840	0,9%	1.740	0,96%	-18,1%	-5,4%
<b>Gewestelijke verdeling</b>								
Vlaams gewest	138.195	62,7%	131.259	62,8%	127.206	63,2%	-8,0%	-3,1%
Waaals gewest	67.086	30,4%	64.134	30,7%	61.253	30,4%	-8,7%	-4,5%
Brussels Hoofdstedelijk Gewest	15.144	6,9%	13.709	6,6%	12.826	6,4%	-15,3%	-6,4%
<b>Gehegroepeerde nijverheidstak</b>								
Landbouw, bosbouw en visserij	931	0,4%	819	0,4%	788	0,4%	-15,4%	-3,7%
Winning van delfstoffen	9.778	4,4%	8.679	4,2%	8.020	4,0%	-18,0%	-7,6%
Verwerkende nijverheid	97.092	44,0%	88.378	42,3%	82.786	41,1%	-14,7%	-6,3%
waarvan:								
<i>machinebouw</i>	33.952	15,4%	32.776	15,7%	31.027	15,4%	-8,6%	-5,3%
<i>vervaardigen producten uit metaal</i>	8.669	3,9%	7.270	3,5%	6.538	3,2%	-24,6%	-10,1%
<i>scheikundige nijverheid</i>	11.031	5,0%	10.472	5,0%	10.037	5,0%	-9,0%	-4,2%
<i>voedingnijverheid</i>	8.833	4,0%	7.870	3,8%	7.437	3,7%	-15,8%	-5,5%
<b>Bouw</b>	17.649	8,0%	16.006	7,7%	15.360	7,6%	-13,0%	-4,0%
<b>Elektriciteit, water, gas</b>	201	0,1%	139	0,1%	123	0,1%	-38,7%	-11,3%
<b>Handel, banken, verzekeringen</b>	21.479	9,7%	19.747	9,4%	18.488	9,2%	-13,9%	-6,4%
<b>Vervoer, verkeer</b>	6.570	3,0%	6.459	3,1%	6.350	3,2%	-3,3%	-1,7%
<b>Diensten</b>	53.433	24,2%	55.262	26,4%	54.704	27,2%	2,4%	-1,0%
<b>Onbek. activiteit</b>	13.292	6,0%	13.614	6,5%	14.666	7,3%	10,3%	7,7%
<b>TOTAAL</b>	220.425	100,0%	209.102	100,0%	201.285	100,0%	-8,7%	-3,7%

## 6.1 De evolutie van de bruggepensioneerden

**Tabel 17**

Leeftijd	3 <sup>de</sup> trimester 2007			3 <sup>de</sup> trimester 2010			3 <sup>de</sup> trimester 2011		
	Mannen	Vrouwen	Totaal	Mannen	Vrouwen	Totaal	Mannen	Vrouwen	Totaal
50 - 55 j.	2.616	761	3.377	1.977	331	2.307	1.472	424	1.897
55 - 60 j.	32.097	8.389	40.485	28.479	8.387	36.866	26.376	8.596	34.972
60 j. en meer	57.071	13.507	70.579	61.389	20.435	81.824	60.755	21.519	82.273
<b>TOTAAL</b>	<b>91.784</b>	<b>22.657</b>	<b>114.441</b>	<b>91.844</b>	<b>29.153</b>	<b>120.997</b>	<b>88.603</b>	<b>30.539</b>	<b>119.142</b>

Leeftijd	Verschil 2011/2007 in %			Verschil 2011/2010 in %		
	Mannen	Vrouwen	Totaal	Mannen	Vrouwen	Totaal
50 - 55 j.	-43,7%	-44,2%	-43,8%	-25,5%	28,3%	-17,8%
55 - 60 j.	-17,8%	2,5%	-13,6%	-7,4%	2,5%	-5,1%
60 j. en meer	6,5%	59,3%	16,6%	-1,0%	5,3%	0,5%
<b>TOTAAL</b>	<b>-3,5%</b>	<b>34,8%</b>	<b>4,1%</b>	<b>-3,5%</b>	<b>4,8%</b>	<b>-1,5%</b>

Waarvan werkzoekende bruggepensioneerden:

**Tabel 18**

Leeftijd	3 <sup>de</sup> trimester 2010			3 <sup>de</sup> trimester 2011			Verschil 2011/2010 in %		
	Mannen	Vrouwen	Totaal	Mannen	Vrouwen	Totaal	Mannen	Vrouwen	Totaal
50 - 55 j.	828	175	1.004	835	317	1.153	0,8%	81,0%	14,8%
55 - 60 j.	1.336	491	1.827	1.905	888	2.793	42,6%	80,9%	52,9%
60 j. en meer	96	33	129	164	90	254	70,8%	170,0%	96,4%
<b>TOTAAL</b>	<b>2.261</b>	<b>699</b>	<b>2.960</b>	<b>2.904</b>	<b>1.295</b>	<b>4.199</b>	<b>28,5%</b>	<b>85,2%</b>	<b>41,9%</b>

Het aantal bruggepensioneerden in de leeftijdsklassen van 50 tot 54 jaar en van 55 tot 59 jaar blijft dalen.

In de leeftijdsklasse van 50 tot 54 jaar bedraagt de afname 17,8% tussen 2010 en 2011 en 43,8% tussen 2007 en 2011. In de leeftijdscategorie van 55 tot 59 jaar bedraagt de daling 5,1% tussen 2010 en 2011 en 13,6% tussen 2007 en 2011.

De leeftijdsklasse van 60 jaar en ouder lijkt haar plafond te hebben bereikt: amper + 0,5% tussen T3 2010 en T3 2011 tegen +1,7% tussen T2 2010 en T2 2011. De stijging die werd opgetekend sedert 2007 loopt dan ook geleidelijk terug: van + 19% tussen T2 2007 en T2 2011 tot + 16,6% tussen T3 2007 en T3 2011.

Die leeftijdsklasse alleen al doet het totale aantal bruggepensioneerden stijgen (+ 4,1% ten opzichte van 2007). Die evolutie van de brugpensioenen wordt evenwel sterk beïnvloed door:

- de demografische evolutie en de evolutie van de beroepsbevolking. Die laatste groeide immers met 62% sinds 2000 in de bevolkingsgroep van 50 tot 64 jaar, terwijl ze stagneerde in de bevolkingsgroep van 15 tot 49 jaar (+ 1%);
- de geleidelijke verhoging van de pensioenleeftijd voor de vrouwen van 60 naar 65 jaar, wat reeds op zich de verhoging tussen 2007 en 2011 verklaart.

Voor de tweede keer sedert 2005 stelt men een daling vast van het totale aantal bruggepensioneerden tussen het 3<sup>de</sup> trimester van 2010 en het 3<sup>de</sup> trimester van 2011 (- 1,5% tegen - 0,5% in het 2<sup>de</sup> trimester).

## 6.2 De evolutie van de vrijgestelde oudere werklozen

**Tabel 19**

Leeftijd	3 <sup>de</sup> trimester 2007			3 <sup>de</sup> trimester 2010			3 <sup>de</sup> trimester 2011		
	Mannen	Vrouwen	Totaal	Mannen	Vrouwen	Totaal	Mannen	Vrouwen	Totaal
50 - 55 j.	127	165	292	143	146	290	102	112	214
55 - 60 j.	25.545	30.181	55.727	12.460	14.333	26.793	10.508	11.759	22.267
60 j. en meer	28.647	21.319	49.965	31.458	29.565	61.023	30.249	29.412	59.662
<b>TOTAAL</b>	<b>54.319</b>	<b>51.665</b>	<b>105.984</b>	<b>44.061</b>	<b>44.044</b>	<b>88.105</b>	<b>40.860</b>	<b>41.283</b>	<b>82.143</b>

	Verschil 2011/2007 in %			Verschil 2011/2010 in %		
	Mannen	Vrouwen	Totaal	Mannen	Vrouwen	Totaal
50 - 55 j.	-19,6%	-32,3%	-26,8%	-28,6%	-23,7%	-26,1%
55 - 60 j.	-58,9%	-61,0%	-60,0%	-15,7%	-18,0%	-16,9%
60 j. en meer	5,6%	38,0%	19,4%	-3,8%	-0,5%	-2,2%
<b>TOTAAL</b>	<b>-24,8%</b>	<b>-20,1%</b>	<b>-22,5%</b>	<b>-7,3%</b>	<b>-6,3%</b>	<b>-6,8%</b>

Op 4 jaar tijd is het aantal vrijgestelde oudere werklozen met 22,5% gedaald. Die daling is vooral toe te schrijven aan de leeftijdsklassen onder 60 jaar.

Tussen 2010 en 2011 zet de daling zich door in de leeftijdsklassen onder 60 jaar: - 26,1% voor de 50- tot -55-jarigen en - 16,9% voor de 55- tot -60-jarigen.

## 7. Federale tewerkstellingsmaatregelen

### 7.1. Crisispremies

#### 7.1.1 Aanvragen

**Tabel 20**

Toestand op 29 september 2011	Vlaanderen	Wallonië	Brussel	Land	
Behandelde aanvragen	31.100	24.459	6.171	61.730	100%
<b>Beslissingen</b>					
Geen recht	64	704	195	963	2%
Premie deels ten laste van de RVA	21.474	15.520	4.905	41.899	68%
Premie volledig ten laste van de RVA	9.162	8.235	1.071	18.468	30%
<b>Totaal van de toegekende premies</b>	<b>30.636</b>	<b>23.755</b>	<b>5.976</b>	<b>60.367</b>	<b>98%</b>

Van de 61.730 aanvragen om een crisispremie die sedert het begin van de maatregel (maart 2010) tot 29 september 2011 werden behandeld, werd 2% als onontvankelijk beschouwd; 68% is deels ten laste van de RVA en 30% volledig ten laste van de RVA. In totaal werden 60.367 premies toegekend.

#### 7.1.2 Betalingen

**Tabel 21**

		Vlaams Gewest	Waals Gewest	Brussels Hfdst. Gewest	Land
2010	T1	349	237	42	628
	T2	4.378	3.365	637	8.380
	T3	4.136	3.060	778	7.974
	T4	5.326	4.041	941	10.308
	Jaar	14.189	10.703	2.398	27.290
2011	T1	5.811	4.387	1.091	11.289
	T2	5.430	4.405	1.214	11.049
	T3	4.386	3.627	872	8.885
		49%	41%	10%	100%

Het aantal premies dat per trimester werd betaald aan arbeiders die hun job verloren, is in het 1<sup>ste</sup> trimester van 2011 gestegen tot een maximum van 11.289 premies. Sedertdien is dat aantal teruggelopen. In het 3<sup>de</sup> trimester van 2011 werd 49% van de premies betaald aan arbeiders uit het Vlaams Gewest, 41% aan Waalse arbeiders en 10 % aan arbeiders uit het Brussels Hoofdstedelijk Gewest.



## 7.2. Win-winaanwervingsplan

### 7.2.1 Contracten

**Tabel 22**

2010	01	1.433
	02	2.814
	03	4.856
	04	5.295
	05	3.387
	06	752
	07	5.198
	08	4.935
	09	4.904
	10	5.976
	11	5.799
	12	6.118
2011	01	6.061
	02	4.969
	03	6.136
	04	5.289
	05	6.264
	06	5.271
	07	4.435
	08	4.670
	09	4.635
<b>Totaal</b>		<b>99.197</b>
<b>Verschillende personen in september 2011</b>		<b>84.360</b>

Het aantal contracten dat per maand werd gesloten, is sedert de invoering van de maatregel in januari 2010 voortdurend gestegen tot oktober 2010. Vanaf het 3<sup>de</sup> trimester lijkt een daling ingezet.

Op 30 september 2011 waren er 84.360 verschillende personen die een of meerdere contracten hadden gesloten.

### 7.2.2 Contracten volgens doelgroep

**Tabel 23**

Contracten	< 26 jaar zonder HSO	< 26 jaar met HSO	> 1 jaar werkloosheid	50 jaar en +	Totaal
<b>Toestand op 30/09/2011</b>					
Vlaanderen	13.538 36%	6.352 17%	10.867 29%	6.346 17%	37.103 100%
Wallonië	23.797 45%	12.447 24%	12.003 23%	4.339 8%	52.586 100%
Brussel	3.914 41%	1.509 16%	2.960 31%	1.125 12%	9.508 100%
<b>Land</b>	<b>41.249 42%</b>	<b>20.308 20%</b>	<b>25.830 26%</b>	<b>11.810 12%</b>	<b>99.197 100%</b>

De grote meerderheid van de contracten gesloten in het kader van het win-winaanwervingsplan heeft betrekking op jongeren van minder dan 26 jaar (62%). Onder hen zijn de laagst geschoolden het talrijkst: voor het hele land werd 42 % van de contracten gesloten door jongeren die niet in het bezit zijn van een getuigschrift van het hoger secundair onderwijs. Die cijfers variëren wel van gewest tot gewest: 69% van de gesloten contracten slaat op jongeren van minder dan 26 jaar in het Waals Gewest tegen 53% in het Vlaams Gewest.

Omgekeerd werd in het Vlaams Gewest 17 % van de contracten gesloten door werkzoekenden van 50 jaar en ouder. In het Waals Gewest was dat 8%.

### 7.2.3 Betalingen per maand

**Tabel 24**

		Vlaams Gewest	Waals Gewest	Brussels Hfdst. Gewest	Land
2010	T1	702	1.120	154	1.975
	T2	5.410	7.226	1.149	13.785
	T3	8.846	12.481	2.107	23.434
	T4	12.266	17.378	3.153	32.798
	Jaar	6.806	9.551	1.641	17.998
2011	T1	15.636	22.494	4.398	42.528
	T2	17.459	25.480	4.870	47.809
	T3	18.751	27.045	5.116	50.912
		<b>37%</b>	<b>53%</b>	<b>10%</b>	<b>100%</b>

Het aantal betalingen per maand volgt niet dezelfde trend als het aantal gesloten contracten: terwijl het aantal gesloten contracten zijn maximum lijkt te hebben bereikt, blijft het aantal betalingen per maand ieder trimester verder stijgen. In de loop van het 3<sup>de</sup> trimester van 2011 waren dat er 50.912. De werkzoekenden uit het Waals Gewest zijn daarbij in de meerderheid: 53% van de betalingen tegen 37% voor het Vlaams Gewest en 10% voor het Brussels Hoofdstedelijk Gewest.

### 7.3. Evolutie van de activeringsmaatregelen volgens het stelsel

**Tabel 25**

	PWA	Doorstromings- programma's	SINE	ACTIVA + WIN- WIN	Werkhervattings- toeslag	Totaal
3 <sup>de</sup> trimester 2007	24.781	4.974	9.075	39.364	4.931	<b>83.125</b>
3 <sup>de</sup> trimester 2010	17.027	4.140	11.168	49.554	11.223	<b>93.111</b>
3 <sup>de</sup> trimester 2011	15.760	3.912	11.234	75.080	13.579	<b>119.566</b>
Procentueel verschil 2011/2007	-36,40%	-21,36%	23,79%	90,74%	175,40%	<b>43,84%</b>
Procentueel verschil 2011/2010	-7,44%	-5,50%	0,59%	51,51%	20,99%	<b>28,41%</b>
Proc. aandeel stelsels 2007	29,81%	5,98%	10,92%	47,35%	5,93%	<b>100,00%</b>
Proc. aandeel stelsels 2010	18,29%	4,45%	11,99%	53,22%	12,05%	<b>100,00%</b>
Proc. aandeel stelsels 2011	13,18%	3,27%	9,40%	62,79%	11,36%	<b>100,00%</b>

De cijfers tonen eens te meer de spectaculaire groei aan van het Activaplan (+ win-win): op een jaar tijd is het aantal personen dat in het kader van die maatregel aan het werk kon, met meer dan 50% gestegen, nl. van 49.554 naar 75.080. Het tewerkstellen van werknemers van 50 jaar of ouder met een werkhervattingstoeslag blijft er eveneens op vooruitgaan, zij het in mindere mate: van 11.223 in het 3<sup>de</sup> trimester van 2010 tot 13.579 in het 3<sup>de</sup> trimester van 2011.

## 7.4. Dienstencheques

**Tabel 26**

	2007	2010	Evol. 2007-2010	T3 2010	T3 2011	Evol. 2010-2011
Actieve gebruikers	449.899	760.702	+69,1%	739.873	816.484	+10,4%
Erkende ondernemingen	1.720	2.664	+54,9%	2.618	2.731	+4,3%
Aangekochte cheques	53.453.329	97.182.359	+81,8%	22.639.992	24.932.419	+10,1%
Gebruikte cheques	49.187.499	94.830.823	+92,8%	21.813.688	23.986.117	+10,0%

Het succes van de dienstencheques blijkt duidelijk uit tabel 26: op 3 jaar tijd is het aantal actieve gebruikers toegenomen met 69,1 % en is het aantal gebruikte cheques gegroeid met 92,8 %. Dat succes neemt niet af: tussen het 3<sup>de</sup> trimester van 2010 en het 3<sup>de</sup> trimester van 2011 ligt de groei van het aantal actieve gebruikers en van het aantal aangekochte cheques rond 10%.

## 8. De evolutie van de loopbaanonderbreking en van het tijdskrediet

**Tabel 27**

		2007	2010	Evol. 2007-2010	T3 2010	T3 2011	Evol. 2010-2011
Gewone loopbaanonderbreking	volledig	8.447	6.326	-25,1%	6.332	6.413	+1,3%
	halftijds	36.838	34.565	-6,2%	33.845	33.206	-1,9%
	verm. 1/3-tijds	907	1.011	+11,5%	1.009	1.081	+7,1%
	verm. 1/4-tijds	2.347	2.457	+4,7%	2.446	2.453	+0,3%
	verm. 1/5-tijds	23.242	27.850	+19,8%	27.955	28.617	+2,4%
	Totaal	71.781	72.209	+0,6%	71.587	71.769	+0,3%
Tijdskrediet	volledig	11.452	8.397	-26,7%	8.356	7.834	-6,2%
	halftijds	32.092	38.220	+19,1%	38.067	38.715	+1,7%
	verm. 1/5-tijds	68.122	85.701	+25,8%	85.271	89.473	+4,9%
	Totaal	111.666	132.318	+18,5%	131.694	136.022	+3,3%
Specifieke vormen	ouderschapsverlof	34.111	51.944	+52,3%	53.574	53.020	-1,0%
	medische bijstand	5.554	8.875	+59,8%	8.871	10.250	+15,6%
	palliatieve zorgen	205	228	+11,2%	225	195	-13,5%
	Totaal	39.870	61.047	+53,1%	62.669	63.465	+1,3%
Algemeen totaal		223.317	265.574	+18,9%	265.950	271.256	+2,0%

Op 3 jaar tijd is het aantal betalingen voor loopbaanonderbreking en tijdskrediet met 18,9 % gestegen. In die tijdspanne kenden vooral de specifieke vormen van loopbaanonderbreking een sterke groei: het ouderschapsverlof met + 52,3 % en de medische bijstand met + 59,8 %. De vermindering van de prestaties met 1/5 kende eveneens een aanzienlijke groei in het kader van de loopbaanonderbreking (+ 19,8 %) en het tijdskrediet (+ 25,8 %).

Tussen het 3<sup>de</sup> trimester van 2010 en het 3<sup>de</sup> trimester van 2011 is er een minder uitgesproken toename dan in de vorige trimesters van het aantal onderbrekers die opteren voor een thematisch verlof: + 1,3% tegen + 3,9% tussen het 2<sup>de</sup> trimester van 2010 en het 2<sup>de</sup> trimester van 2011 en + 7,8% tussen het 1<sup>ste</sup> trimester van 2010 en het 1<sup>ste</sup> trimester van 2011; bij de thematische verlopen gaat de loopbaanonderbreking om een naaste bij te staan of te verzorgen er fors op vooruit (+15,6%), terwijl het ouderschapsverlof voor het eerst sedert jaren terrein verliest (-1,0%).

## 9. De evolutie van de 3 groepen van uitkeringstrekkers

Tabel 28

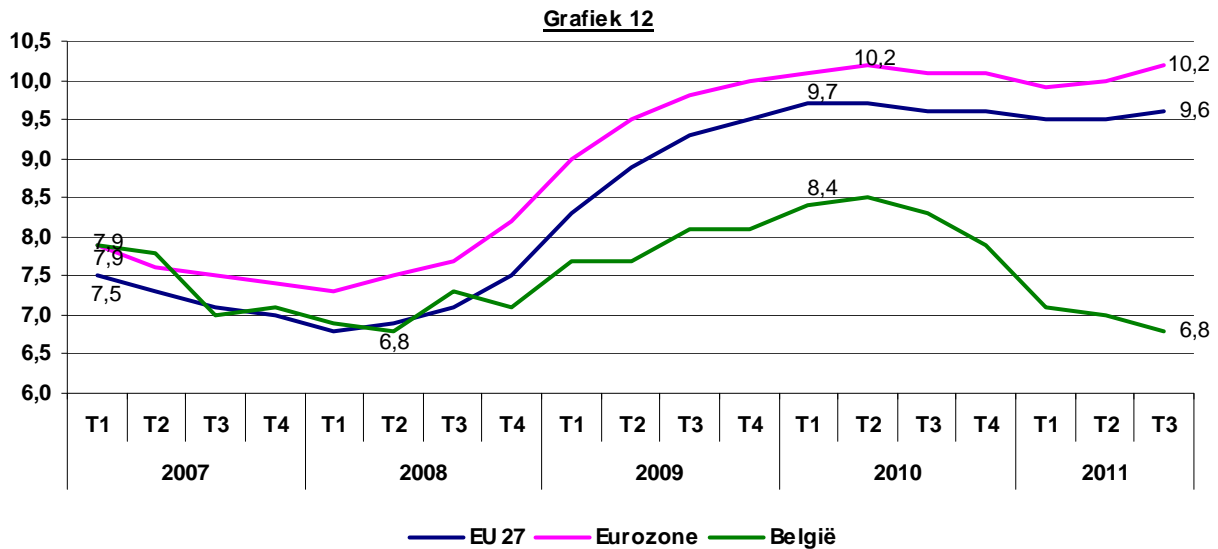
	T3 2007	T3 2010	T3 2011	2007-2011	2010-2011
<b>Vergoede werklozen en bruggepensioneerden</b>	<b>695.449</b>	<b>688.227</b>	<b>663.861</b>	<b>-4,5%</b>	<b>-3,5%</b>
Werkzoekenden	464.659	472.899	458.506	-1,3%	-3,0%
Niet-werkzoekenden	230.791	215.328	205.355	-11,0%	-4,6%
<b>Werknemers ondersteund door de RVA</b>	<b>258.752</b>	<b>306.715</b>	<b>330.772</b>	<b>+27,8%</b>	<b>+7,8%</b>
Tijdelijke werkloosheid & aanverwante uitkeringen	99.438	122.569	115.963	+16,6%	-5,4%
Deeltijdse werknemers	19.969	19.261	19.552	-2,1%	+1,5%
Activeringsmaatregelen	46.673	49.372	49.903	+6,9%	+1,1%
Activeringsmaatregelen	92.671	115.512	145.355	+56,8%	+25,8%
<b>Werknemers die hun arbeidstijd aanpassen</b>	<b>225.292</b>	<b>266.588</b>	<b>271.907</b>	<b>+20,7%</b>	<b>+2,0%</b>
Tijdskrediet	112.509	131.694	136.022	+20,9%	+3,3%
Gewone loopbaanonderbreking	71.564	71.587	71.770	+0,3%	+0,3%
Specifieke vormen	40.530	62.670	63.465	+56,6%	+1,3%
Halftijds brugpensioen	688	638	650	-5,5%	+2,0%
<b>Totaal van de 3 groepen</b>	<b>1.179.493</b>	<b>1.261.530</b>	<b>1.266.540</b>	<b>+7,4%</b>	<b>+0,4%</b>

De vergelijking tussen het 3<sup>de</sup> trimester van 2007 en het 3<sup>de</sup> trimester van 2011 toont een stijging met 7,4% van het aantal RVA-uitkeringstrekkers. Die verhoging slaat wel enkel op de werknemers, of het nu gaat om werknemers ondersteund door de RVA d.m.v. tijdelijke werkloosheid (+16,6%) of met behulp van activeringsmaatregelen (+56,9%), of om werknemers die met de steun van de RVA hun arbeidstijd aanpassen (+20,7%). De categorie van de vergoede werklozen en bruggepensioneerden laat een afname van 4,5% noteren.

Tussen het 3<sup>de</sup> trimester van 2010 en het 3<sup>de</sup> trimester van 2011 is het totale aantal uitkeringstrekkers stabiel gebleven: +0,4%. De tijdelijke werkloosheid die tijdens het vorige trimester sterk was gedaald (-22,6% t.o.v. T2 2010), bleef verder dalen, maar niet meer zo fors (-5,4% t.o.v. T3 2010). De activeringsmaatregelen blijven terrein winnen (+25,8%), net zoals het tijdskrediet, zij het in mindere mate (+3,3%). De specifieke vormen van loopbaanonderbreking lijken voor het eerst sinds lang hun plafond te hebben bereikt (+1,3%).

## 10. Internationale vergelijking

### 10.1. Werkloosheidsgraad



Bron: Eurostat – Geharmoniseerde werkloosheidsgraden – Aangepaste reeksen EAK – voor seizoenarbeid gezuiverde gegevens (une\_rt\_q)

Terwijl in de Europese Unie en binnen de eurozone de werkloosheidsgraden opnieuw de piek van tijdens de crisis halen, zit de werkloosheidsgraad in België terug op het peil van voor de crisis. De geharmoniseerde werkloosheidsgraad voor de jongeren is ook onder het Europese gemiddelde gezakt (in T3 2011: 17,4% in België tegen 21% gemiddeld in Europa).

### 10.2. Evolutie van de werkgelegenheid

**Tabel 29**

		EU-27	Eurozone	België			EU-27	Eurozone	België
2007	T1	215.551	141.020	4.348	2007	T1	100	100	100
	T2	218.855	143.160	4.345		T2	100	100	100
	T3	221.263	144.557	4.385		T3	100	100	100
	T4	220.612	144.308	4.443		T4	100	100	100
	Jaar	219.070	143.261	4.380		Jaar	100	100	100
2008	T1	219.723	143.689	4.450	2008	T1	102	102	102
	T2	221.818	144.858	4.414		T2	101	101	102
	T3	223.497	145.907	4.465		T3	101	101	102
	T4	221.655	144.791	4.455		T4	100	100	100
	Jaar	221.673	144.811	4.446		Jaar	101	101	101
2009	T1	217.498	141.986	4.418	2009	T1	101	101	102
	T2	218.242	142.449	4.396		T2	100	100	101
	T3	218.350	142.161	4.415		T3	99	98	101
	T4	217.157	141.939	4.454		T4	98	98	100
	Jaar	217.812	142.134	4.421		Jaar	99	99	101
2010	T1	214.197	140.093	4.470	2010	T1	99,4	99,3	102,8
	T2	216.760	141.155	4.443		T2	99,0	98,6	102,3
	T3	217.904	141.539	4.488		T3	98,5	97,9	102,3
	T4	216.935	141.375	4.554		T4	98,3	98,0	102,5
	Jaar	216.449	141.040	4.489		Jaar	98,8	98,4	102,5
2011	T1	215.432	140.423	4.454	2011	T1	100	100	102,4
	T2	217.814	141.989	4.544		T2	99,5	99,2	104,6

Bron: Eurostat – Totale werkgelegenheid van de residentiële bevolking (in duizenden) – Aangepaste reeksen EAK (lfsq\_egan)

De werkgelegenheid is er in België in het 2<sup>de</sup> trimester van 2011 op vooruit gegaan (+ 4,6% sedert 2007), terwijl er in de Europese Unie en in de eurozone sprake is van een daling: respectievelijk - 0,5% en - 0,8%.

## 11. Evolutie over 10 jaar

### 11.1. De werkzoekende uitkeringsgerechtigde volledig werklozen

Tabel 30

Gem. (m7, m8 en m9)	Werkzoekende uitkeringsgerechtigde volledig werklozen (UVW-WZ)							Ratio (beroepsbev.)	
	volgens leeftijd				volgens duur en leeftijd		Totaal		
	< 25 j.	25 tot 49 j.	50 +	50 + <sup>1</sup>	2 j. en meer	(A)			inbegrepen
				< 50 j.	50 +		vrijgest 50-57 <sup>1</sup>		
2002	74.445	291.402	26.249	122.217	162.431	9.543	392.096	488.064	8,3%
2003	83.458	316.266	41.566	123.954	175.282	19.600	441.289	523.677	9,3%
2004	81.020	318.874	56.828	123.770	187.369	34.139	456.722	523.663	9,4%
2005	77.726	323.685	74.240	125.767	198.479	50.489	475.651	527.177	9,6%
2006	72.556	304.823	87.355	125.476	182.951	63.765	464.734	502.855	9,3%
2007	65.990	274.412	93.925	119.983	156.127	72.756	434.326	460.384	8,7%
2008	60.809	251.196	94.078	109.776	132.110	74.102	406.083	421.782	8,1%
2009	70.032	274.236	102.587	109.767	123.768	77.123	446.855	454.035	8,8%
2010	66.172	267.871	106.517	108.160	122.507	79.573	440.560	442.203	8,6%
2011	61.278	256.934	106.940	108.320	122.069	80.864	425.152	426.532	8,3%

<sup>1</sup> Bij ongewijzigde reglementering, d.w.z. vrijgestelde 50-57 j. inbegrepen  
 Voordien kwam de meerderheid van de 50 - 57 j. niet voor in de statistieken van de werkzoekenden  
 Ze konden vrijgesteld worden van de inschrijving als werkzoekende.  
 De leeftijd van vrijstelling van inschrijving als werkzoekende is geleidelijk verhoogd van 50 tot 58 jaar sinds 2002.

Gem. (m7, m8 en m9)	Werkzoekende uitkeringsgerechtigde volledig werklozen (UVW-WZ)							Ratio (beroepsbev.)	
	volgens leeftijd				volgens duur en leeftijd		Totaal		
	< 25 j.	25 tot 49 j.	50 +	50 + <sup>1</sup>	2 j. en meer	(A)			inbegrepen
				< 50 j.	50 +		vrijgest 50-57 <sup>1</sup>		
1	2008	2008	2002	2010	2011	2002	2002	2008	2008
2	2011	2011	2003	2011	2010	2003	2008	2011	2011
3	2007	2010	2004	2009	2009	2004	2011	2010	2002
4	2010	2009	2005	2008	2008	2005	2007	2009	2010
5	2009	2007	2006	2007	2007	2006	2010	2007	2007
6	2006	2002	2007	2002	2002	2007	2003	2002	2009
7	2002	2006	2008	2004	2003	2008	2009	2006	2003
8	2005	2003	2009	2003	2006	2009	2004	2004	2006
9	2004	2004	2010	2006	2004	2010	2006	2003	2004
10	2003	2005	2011	2005	2005	2011	2005	2005	2005

De vorige tabel vergelijkt de cijfers van het 3<sup>de</sup> kwartaal van ieder jaar gedurende een periode van 10 jaar.

De eerste tabel geeft de absolute cijfers weer voor het 3<sup>de</sup> trimester van elk jaar. De tweede tabel klasseert de jaren volgens het aantal werkzoekende uitkeringsgerechtigde volledig werklozen in de betrokken categorie, te beginnen met de laagste.

We stellen vast dat het jaar 2011 zeer goed geklasseerd staat.

Met uitzondering van 2008 is het aantal werkzoekende uitkeringsgerechtigde volledig werklozen nooit zo laag geweest bij de –25-jarigen en in de leeftijdsklasse van 25 tot 49 jaar.

Voor de werklozen van 50 jaar of ouder komt 2011 op de laatste plaats. De evolutie in die leeftijdscategorie geeft echter een vertekend beeld als gevolg van een reglementaire wijziging. Voordien kwam het merendeel van de werklozen van 50 tot 57 jaar niet voor in de statistieken van de werkzoekenden: ze konden immers worden vrijgesteld van inschrijving als werkzoekende. De leeftijd voor vrijstelling van IWZ werd sedert 2002 geleidelijk verhoogd van 50 naar 58 jaar. Als die reglementaire wijziging wordt geneutraliseerd door ook de werklozen van 50 tot 57 jaar die zijn vrijgesteld van inschrijving als werkzoekende, op te nemen in de statistieken van de werkzoekenden, verschijnen de jaren 2010 en 2011 aan de kop van het klassement van de laatste tien jaar.

## 11.2. De vrijgestelde oudere werklozen en de bruggepensioneerden

Tabel 31

Gem. (m7, m8 en m9)	Vrijgest. oudere werklozen	Bruggepensioneerden				Totaal (B)
		50 tot 54 j.	55 tot 59 j.	60+ <sup>1</sup>	Totaal	
2002	153.162	6.004	38.846	61.226	106.076	259.238
2003	145.421	6.285	41.390	60.210	107.884	253.305
2004	135.364	7.218	42.698	59.685	109.601	244.965
2005	124.025	5.915	43.296	59.587	108.799	232.824
2006	115.230	4.636	41.976	64.905	111.517	226.748
2007	105.984	3.377	40.036	70.433	113.846	219.830
2008	100.054	2.919	39.066	73.841	115.826	215.880
2009	94.094	2.643	37.147	78.196	117.986	212.080
2010	88.105	2.307	36.493	81.559	120.359	208.465
2011	82.143	1.897	34.587	82.009	118.493	200.636

<sup>1</sup> De pensioenleeftijd voor de vrouwen werd tussen 1997 en 2009 geleidelijk verhoogd van 60 naar 65 jaar, wat grotendeels de verhoging verklaart: 21.444 bruggepensioneerde vrouwen zaten in die leeftijdscategorie in T3-2011 (+ 29.412 vrijgestelde oudere vrouwelijke werklozen, dat zijn 50.856 uitkeringstrekkers die eveneens de totalen beïnvloeden)

Gem. (m7, m8 en m9)	Vrijgest. oudere werklozen	Bruggepensioneerden				Totaal (B)
		50 tot 54 j.	55 tot 59 j.	60+ <sup>1</sup>	Totaal	
1	2011	2011	2011	2005	2002	2011
2	2010	2010	2010	2004	2003	2010
3	2009	2009	2009	2003	2005	2009
4	2008	2008	2002	2002	2004	2008
5	2007	2007	2008	2006	2006	2007
6	2006	2006	2007	2007	2007	2006
7	2005	2005	2003	2008	2008	2005
8	2004	2002	2006	2009	2009	2004
9	2003	2003	2004	2010	2011	2003
10	2002	2004	2005	2011	2010	2002

Als we de evolutie van de vrijgestelde oudere werklozen en van de bruggepensioneerden in de laatste 10 jaar vergelijken, stellen we vast dat het jaar 2011 ook de koppositie inneemt met de laagste cijfers.

De enige subgroep die daarop een uitzondering vormt, is de subgroep van de bruggepensioneerden van 60 jaar en +, waarvan het aantal sedert 10 jaar nog nooit zo hoog is geweest (82.009 eenheden). De sterke stijging in die subgroep (+20.783) is evenwel bijna volledig te verklaren door het feit dat de pensioengerechtigde leeftijd voor de vrouwen werd opgetrokken.

De evolutie wordt ook beïnvloed door de sterke toename van de beroepsbevolking in de leeftijdscategorie van 50 tot 64 jaar (+ 62% tussen 2000 en 2010 - zie punt 6.1).



### 11.3. De uitkeringsgerechtigde volledig werklozen en de bruggepensioneerden

**Tabel 32**

Algemeen totaal (A+B)		Ratio (bevolking op arbeidsleeftijd)	
2008	621.963	<b>2011</b>	<b>8,7%</b>
<b>2011</b>	625.788	<b>2008</b>	<b>8,8%</b>
2010	649.024	<b>2010</b>	<b>9,1%</b>
2002	651.334	<b>2009</b>	<b>9,3%</b>
2007	654.156	<b>2007</b>	<b>9,3%</b>
2009	658.934	<b>2002</b>	<b>9,6%</b>
2006	691.481	<b>2006</b>	<b>10,0%</b>
2003	694.594	<b>2003</b>	<b>10,2%</b>
2004	701.687	<b>2004</b>	<b>10,3%</b>
2005	708.474	<b>2005</b>	<b>10,3%</b>

Het jaar 2011 komt eveneens op de 2<sup>de</sup> plaats, na 2008, als we de uitkeringsgerechtigde volledig werklozen (oudere werkzoekenden en niet-werkzoekenden) en de bruggepensioneerden samen tellen.

De ratio van die hele groep ten opzichte van de bevolking op beroepsleeftijd is eveneens de laagste van de laatste 10 jaar.

### 11.4. De tijdelijk werklozen

**Tabel 33**

Tijdelijk werklozen			
Fysieke eenheden		Budgettaire eenheden	
2006	89.325	2006	21.804
2004	92.592	2007	23.376
2007	99.438	2005	23.561
2005	99.923	2004	23.675
2008	108.471	2008	24.366
2003	108.819	2002	25.977
2002	113.461	2003	26.181
<b>2011</b>	115.963	<b>2011</b>	26.586
2010	122.569	2010	30.248
2009	157.067	2009	41.029

Als we de evolutie van de tijdelijk werklozen sedert 2002 vergelijken, stellen we vast dat het jaar 2011 op de 8<sup>ste</sup> plaats komt.