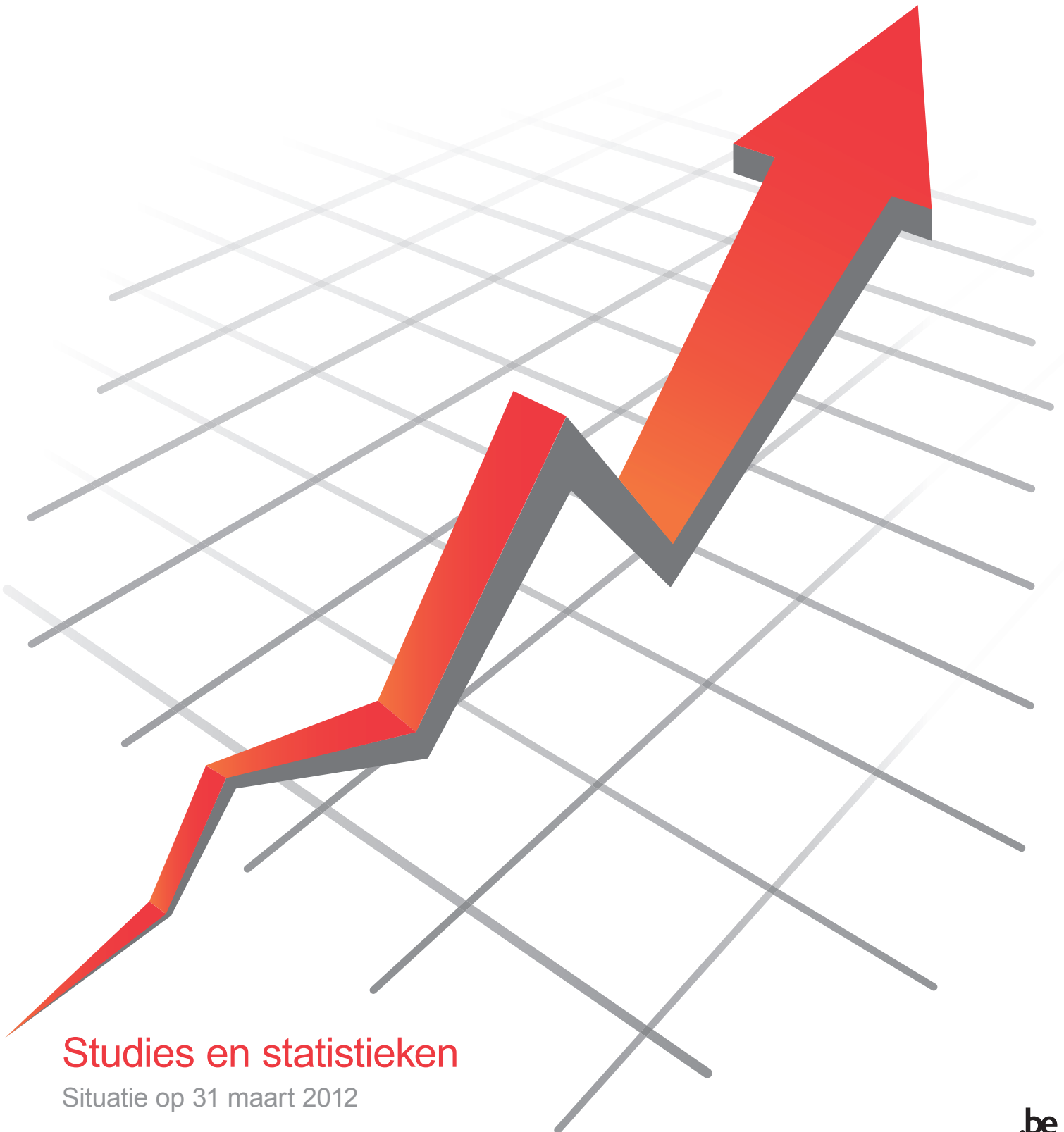


Trimestriële indicatoren van de arbeidsmarkt



Studies en statistieken

Situatie op 31 maart 2012

Woord vooraf

De RVA publiceert een maandelijks statistiek over de vergoede werkloosheid, waarvan de inhoud sedert 1 januari 2011 werd uitgebreid. Die statistiek, die op de betalingen van werkloosheidsuitkeringen gebaseerd is, wordt gepubliceerd omstreeks de 25^{ste} van de volgende maand.

De RVA publiceert ook een gedetailleerd jaarverslag over al zijn opdrachten (werkloosheid, werklozen met bedrijfstoeslag, loopbaanonderbreking en tijdskrediet, dienstencheques en andere federale tewerkstellingsmaatregelen ...). Dat verslag wordt gepubliceerd in maart van het volgende jaar.

De huidige publicatie verschijnt tussen de twee vorige publicaties.

De trimestriële periodiciteit ervan maakt het mogelijk:

- om enerzijds de seizoensgebonden of technische effecten die de op de betalingen gebaseerde maandelijks statistieken kunnen beïnvloeden, gevoelig te verminderen;
- om anderzijds sneller dan in een jaarverslag evolutieve trends van de arbeidsmarkt op te sporen.

De inhoud ervan is voornamelijk gebaseerd op indicatoren die behoren tot de RVA-opdrachten. Ze zijn verdeeld in 8 hoofdstukken:

- Tijdelijke werkloosheid
- Sluitingen van ondernemingen
- Vergoede volledige werkloosheid van de werkzoekenden
- Vergoede volledige werkloosheid in ruime zin
- Werkloosheid met bedrijfstoeslag
- Loopbaanonderbreking en tijdskrediet
- Federale tewerkstellingsmaatregelen: activering van de uitkeringen, dienstencheques ...
- Globale evolutie van de uitkeringstrekkers.

Om die indicatoren te situeren in een globalere context en de analyse te versterken, bevat het eerste hoofdstuk enkele bijkomende conjuncturele indicatoren uit externe bronnen (evolutie van de economische conjunctuur, werkaanbiedingen en uitzendarbeid) en in het voorlaatste hoofdstuk staan elementen voor een internationale vergelijking.

Het onder de loep genomen trimester wordt bovendien gesitueerd in een historisch perspectief dat teruggaat tot het eerste trimester van 2007. Daardoor is een opvolging mogelijk van de evolutie van de gevolgen van de crisis en van de vergelijkingen met de situatie van voor de crisis. In het laatste hoofdstuk worden, voor de voornaamste indicatoren, de overeenstemmende kwartalen van de 10 laatste jaren met elkaar vergeleken, wat een ruimer historisch perspectief mogelijk maakt.

Uiteraard blijft de RVA op zijn website www.rva.be publicaties posten van:

- verschillende voorgevormde statistieken;
- zeer gedetailleerde en recente interactieve statistieken (ook over de sluitingen van ondernemingen);
- studies en analyses van specifieke thema's.

Het is de bedoeling om op die manier de bijdrage van de RVA aan de analyse en de vooruitgang van onze arbeidsmarkt aan te vullen.

De Administrateur-generaal



Georges CARLENS

Trimestriële indicatoren van de arbeidsmarkt – situatie op 31 maart 2012

Inhoudstafel:

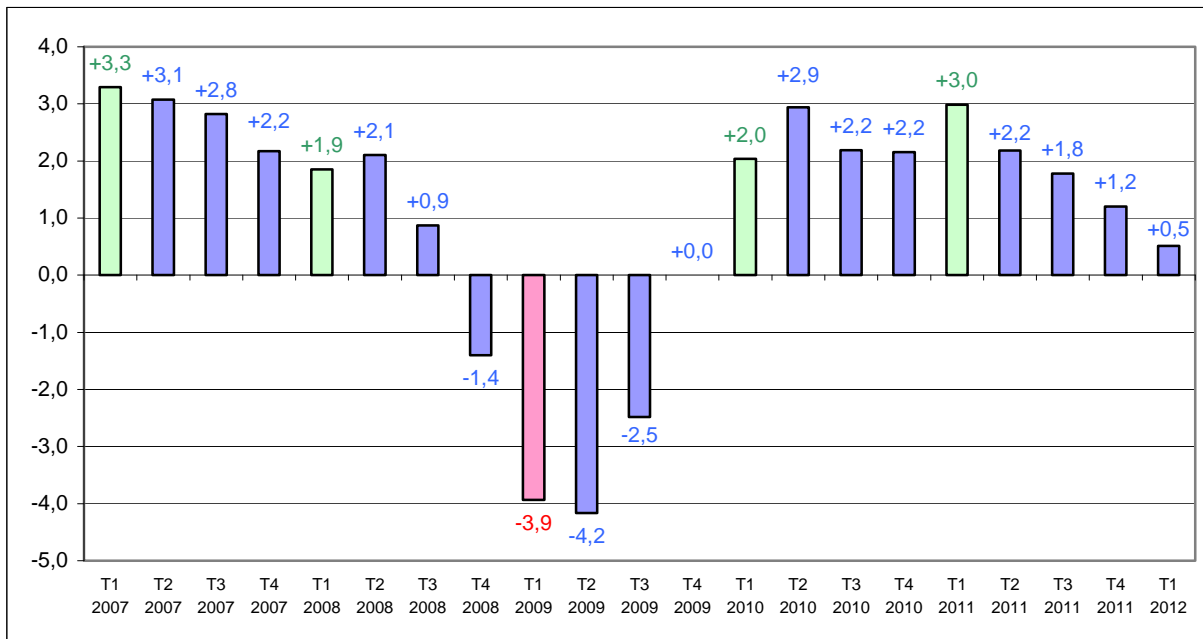
1. De evolutie van de conjunctuur.....	3
1.1. BBP.....	3
1.2. Conjunctuurbarometer	4
1.3. Werkaanbiedingen	5
1.4. Uitzendarbeid.....	6
2. De evolutie van de tijdelijk werklozen	7
2.1 In fysieke eenheden.....	7
2.2 In budgettaire eenheden.....	8
2.3. Waarvan schorsing bedienden (fysieke eenheden).....	9
2.4. De evolutie van de tijdelijke werkloosheid per bedrijfstak (in budgettaire eenheden)...	10
3. De evolutie van de faillissementen.....	11
3.1. Met of zonder personeel	11
3.2. Met personeel (per gewest)	12
3.3. Verloren gegane jobs (per gewest).....	13
4. De evolutie van de werkzoekende uitkeringsgerechtigde volledig werklozen (UVW-WZ) ...	14
4.1. Per gewest	14
4.2. Per geslacht	15
4.3. Volgens leeftijdsklasse.....	16
4.4. Volgens werkloosheidsduur	17
5. De evolutie van de uitkeringsgerechtigde volledig werklozen (in ruime zin)	18
6. De evolutie van de werklozen met bedrijfstoelage en de vrijgestelde oudere werklozen.....	20
6.1 De evolutie van de werklozen met bedrijfstoelage	21
6.2 De evolutie van de vrijgestelde oudere werklozen.....	22
7. Federale tewerkstellingsmaatregelen	23
7.1. Crisispremies	23
7.2. Ontslaguitkeringen	24
7.3 Win-winaanwervingsplan	25
7.4. Evolutie van de activeringsmaatregelen volgens het stelsel.....	26
7.5. Dienstencheques	26
8. De evolutie van de loopbaanonderbreking en van het tijdskrediet.....	27
9. De evolutie van de 3 groepen van uitkeringstrekkers	28
10. Internationale vergelijking	29
10.1. Werkloosheidsgraad.....	29
10.2. Evolutie van de werkgelegenheid.....	29
11. Evolutie over 10 jaar	30
11.1. De werkzoekende uitkeringsgerechtigde volledig werklozen	30
11.2. De vrijgestelde oudere werklozen en de werklozen met bedrijfstoelage.....	31
11.3. De uitkeringsgerechtigde volledig werklozen en de werklozen met bedrijfstoelage ..	32
11.4. De tijdelijk werklozen.....	32

1. De evolutie van de conjunctuur

1.1. BBP

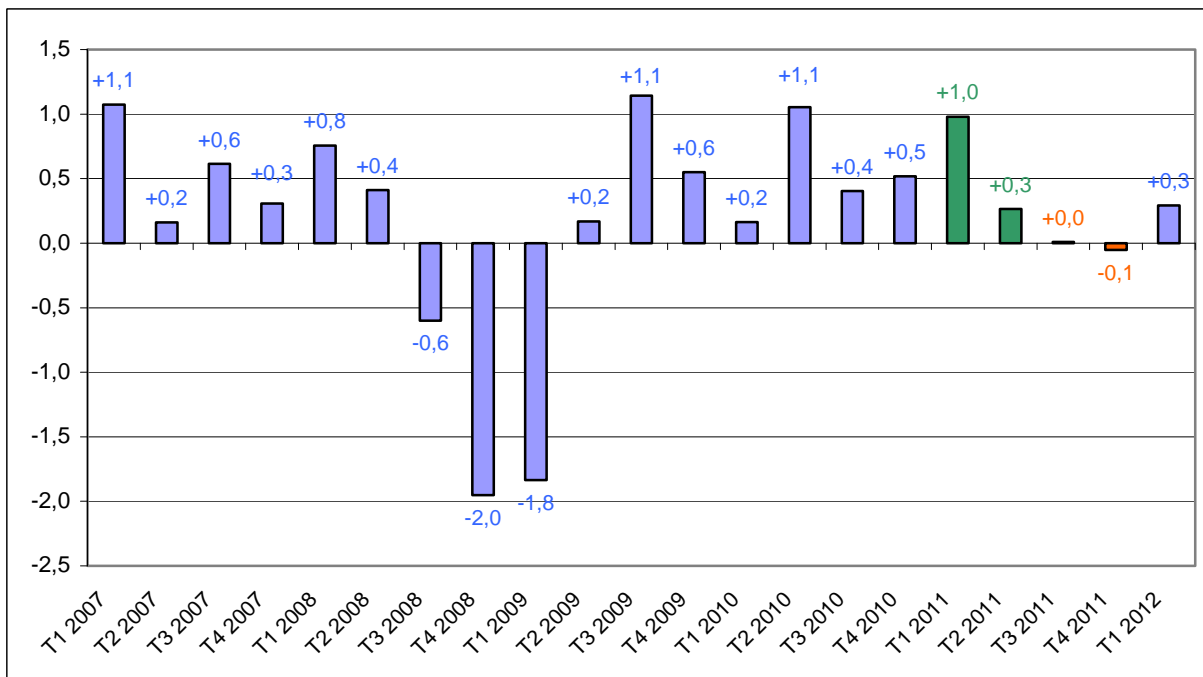
Grafiek 1a

Trimestriële evolutie van het BBP (variatie in % t.o.v. het overeenstemmende trimester van het voorgaande jaar)



Grafiek 1b

Trimestriële evolutie van het BBP (variatie in % t.o.v. het voorgaande trimester)



Bron: NBB – BBP in volume – referentiejaar 2009 – voor seizoensschommelingen en kalendereffecten gezuiverde gegevens

Na een erg slechte economische conjunctuur te hebben ondergaan gedurende het hele jaar 2009, geniet het land het daaropvolgende jaar van een snel economisch herstel, dat het hele jaar aanhoudt en doorgaat tot het 2^e trimester van 2011. Tijdens het 2^e trimester van 2011 groeit het BBP altijd op jaarbasis (cf. grafiek 1a), maar stabiliseert zich op trimestriële basis (cf. grafiek 1b): +0,0% van T2 tot T3 2011 en -0,1% van T3 2011 tot T4 2011.

In het 1^{ste} trimester van 2012 lijkt het BBP volgens de laatste schattingen van de NBB¹ opnieuw een groei te hebben ingezet: +0,5% op jaarbasis en +0,3% op trimestriële basis (van T4 2011 tot T1 2012).

¹ Perscommuniqué van de NBB op 2 mei 2012 – Flash Estimate

Tabel 1

	2007	2008	2009	2010	2011	2012 *
BBP	346.736	349.685	340.381	348.310	355.392	355.392
Evolutie	+2,8%	+0,9%	-2,7%	+2,3%	+2,0%	-0,2%/+0,1%

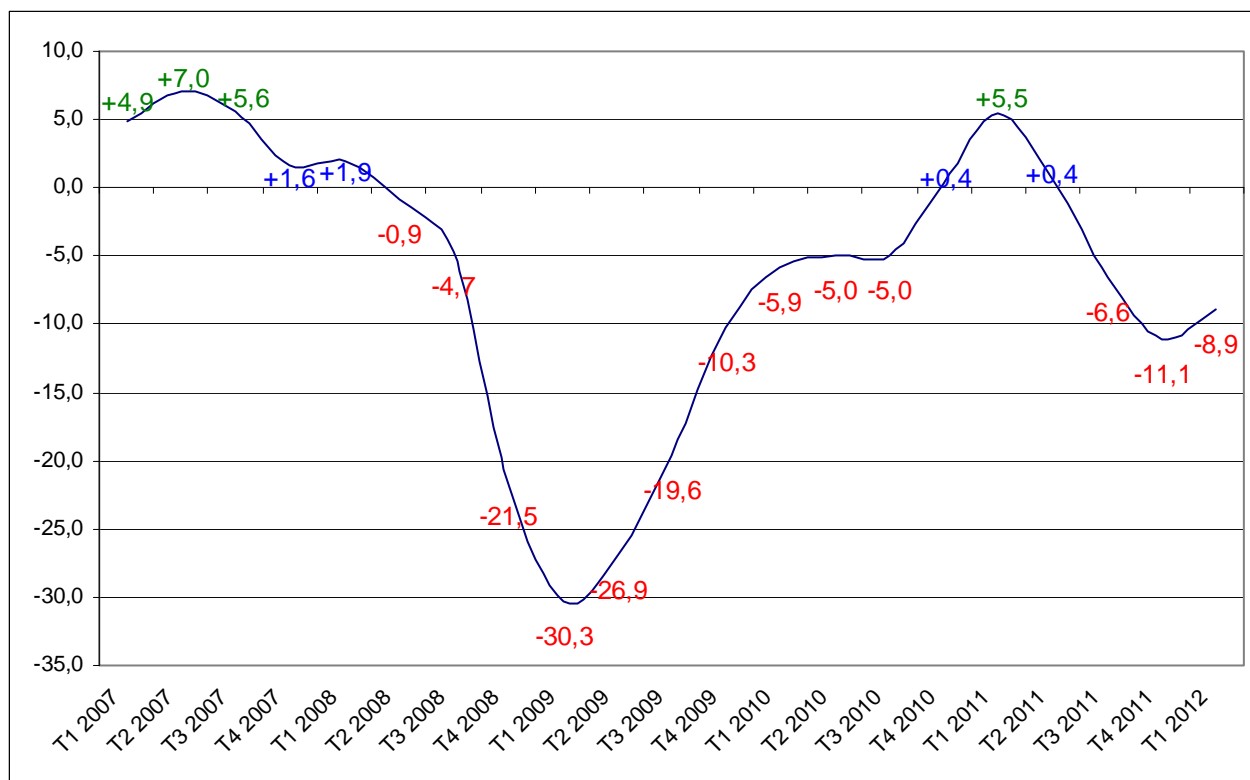
* Vooruitzichten

De recentste vooruitzichten² gaan voor 2012 uit van een evolutie van het BBP tussen -0,2% en +0,1%.

1.2. Conjunctuurbarometer

De conjunctuurbarometer gebaseerd op een onderzoek bij een staal van ondernemers geeft het gevoel weer van de economische wereld over de evolutie van de conjunctuur. Is de barometer positief, dan getuigt dat van vertrouwen van de ondernemers in de toekomstige evolutie van de conjunctuur.

Grafiek 2



Bron: NBB – Maandelijkse conjunctuurenquête bij de ondernemingen

De conjunctuurbarometer die tijdens de crisis een duik had genomen, krom opnieuw in het groen gedurende drie opeenvolgende trimesters (van T4 2010 tot T2 2011). Sinds het 3^e trimester van 2011 daalt hij opnieuw (-11,1 in het 4^e trimester van 2011).

Het lijkt nochtans alsof het vertrouwen van de ondernemers licht stijgt sinds het begin van 2012: -9,5 in januari, -7,7 in februari en -9,6 in maart.

² Federaal Planbureau – Persbericht van 9 februari 2012 : +0,1%
BNB – Rapport 2011 – Economische en financiële situatie van 15 februari 2012 : -0,1%
Belgian Prime News n° 55 van 30/03/2012: +0,0%
IRES – Economische vooruitzichten van 5 april 2012: -0,2%
FMI – Perspectieven van de wereldeconomie – april 2012 : +0,0%

1.3. Werkaanbiedingen

Tabel 2

		Vlaams Gewest	Waals Gewest	Brussels Hfdst. Gew.	Land			Vlaams Gewest	Waals Gewest	Brussels Hfdst. Gew.	Land
2007	T1	72.132	18.174	3.392	93.698	2007	T1	100	100	100	100
	T2	73.173	20.240	3.109	96.522		T2	100	100	100	100
	T3	72.024	18.050	3.313	93.387		T3	100	100	100	100
	T4	64.332	17.183	3.315	84.830		T4	100	100	100	100
	Jaar	281.661	73.647	13.129	368.437		Jaar	100	100	100	100
2008	T1	73.365	20.045	3.866	97.276	2008	T1	102	110	114	104
	T2	71.934	18.409	3.859	94.202		T2	98	91	124	98
	T3	66.774	19.385	3.992	90.151		T3	93	107	120	97
	T4	57.049	14.610	3.705	75.364		T4	89	85	112	89
	Jaar	269.122	72.449	15.422	356.993		Jaar	96	98	117	97
2009	T1	60.359	18.879	3.854	83.092	2009	T1	84	104	114	89
	T2	57.971	15.232	3.364	76.567		T2	79	75	108	79
	T3	50.348	16.397	4.448	71.193		T3	70	91	134	76
	T4	48.910	13.142	3.795	65.847		T4	76	76	114	78
	Jaar	217.588	63.650	15.461	296.699		Jaar	77	86	118	81
2010	T1	64.073	18.060	4.348	86.481	2010	T1	89	99	128	92
	T2	67.718	17.487	3.937	89.142		T2	93	86	127	92
	T3	66.333	17.417	4.872	88.622		T3	92	96	147	95
	T4	64.156	15.646	5.091	84.893		T4	100	91	154	100
	Jaar	262.280	68.610	18.248	349.138		Jaar	93	93	139	95
2011	T1	79.939	19.867	6.142	105.948	2011	T1	111	109	181	113
	T2	83.919	19.560	6.450	109.929		T2	115	97	207	114
	T3	76.135	18.622	7.711	102.468		T3	106	103	233	110
	T4	67.429	15.563	6.637	89.629		T4	105	91	200	106
	Jaar	307.422	73.612	26.940	407.974		Jaar	109	100	205	111
2012	T1	70.545	18.675	6.642	95.862	2012	T1	98	103	196	102
	T1					2011	T1	100	100	100	100
	T1					2012	T1	88	94	108	90

Bronnen: VDAB, FOREM, Actiris – Werkaanbiedingen ontvangen door de gewestelijke diensten voor arbeidsbemiddeling, afkomstig van het gewone economische circuit, met uitzondering van uitzendarbeid en uitwisseling van aanbiedingen tussen de gewestelijke diensten.

In 2009 daalde het aantal door de gewestelijke diensten voor arbeidsbemiddeling ontvangen werkaanbiedingen in Vlaanderen en in Wallonië. Vanaf het begin van 2010 tot het 3^e trimester van 2011 noteren we een continue groei van het aantal ontvangen werkaanbiedingen.

Het begin van het jaar 2012 toont in vergelijking met het 1^{ste} trimester van 2011 een omgekeerde tendens: in de loop van het 1^{ste} trimester daalt het aantal ontvangen aanbiedingen voort tot 10% voor het hele land. Ze is vooral merkbaar in Vlaanderen (-12%) en in mindere mate in Wallonië (-6%). In Brussel gaat ze daarentegen juist de hoogte in (+8%).

1.4. Uitzendarbeid

Tabel 3

		Bedienden	Arbeiders	Totaal			Bedienden	Arbeiders	Totaal	
2007	T1	229.391	412.367	641.758	2007	T1	100	100	100	
	T2	238.432	412.834	651.267		T2	100	100	100	
	T3	240.691	405.123	645.815		T3	100	100	100	
	T4	245.655	396.624	642.279		T4	100	100	100	
	Jaar	238.543	406.737	645.280		Jaar	100	100	100	
2008	T1	254.911	410.264	665.175	2008	T1	111	99	104	
	T2	253.852	396.573	650.425		T2	106	96	100	
	T3	252.634	365.216	617.851		T3	105	90	96	
	T4	240.680	324.269	564.949		T4	98	82	88	
	Jaar	250.519	374.081	624.600		Jaar	105	92	97	
2009	T1	226.294	275.999	502.293	2009	T1	99	67	78	
	T2	213.880	255.190	469.070		T2	90	62	72	
	T3	207.156	263.192	470.349		T3	86	65	73	
	T4	208.685	279.317	488.002		T4	85	70	76	
	Jaar	214.004	268.425	482.428		Jaar	90	66	75	
2010	T1	212.946	290.708	503.654	2010	T1	93	70	78	
	T2	218.238	316.438	534.677		T2	92	77	82	
	T3	223.849	330.801	554.650		T3	93	82	86	
	T4	229.345	343.041	572.386		T4	93	86	89	
	Jaar	221.095	320.247	541.342		Jaar	93	79	84	
2011	T1	233.797	360.625	594.422	2011	T1	102	87	93	
	T2	235.429	356.539	591.968		T2	99	86	91	
	T3	234.138	344.617	578.755		T3	97	85	90	
	T4	233.064	336.188	569.252		T4	95	85	89	
	Jaar	234.107	349.493	583.599		Jaar	98	86	90	
2012	T1	230.401	326.867	557.268	2012	T1	100	79	87	
						2011	T1	100	100	100
						2012	T1	99	91	94

Bron: Federgon – De cijfers in de linker tabel geven een raming van het gemiddeld aantal uitzenduren dat per dag in België werd gepresteerd in de loop van het bedoelde trimester ³.

Na een slecht jaar 2009 groeit het aantal gepresteerde uitzenduren geleidelijk terug in 2010 en in de loop van de 1^{ste} drie trimesters van 2011. In het 4^{de} trimester van 2011 merkt men een omkering van die tendens: het aantal uren vermindert op jaarbasis. Deze daling verscherpt zich in het 1^{ste} trimester van 2012: - 6 basispunten tussen het 1^{ste} trimester van 2011 en het 1^{ste} trimester van 2012.

Gedurende een crisis is het segment van de arbeiders over het algemeen meer onderworpen aan conjunctuurschommelingen dan dat van de bedienden. Zo noteren wij er ook een daling van 38% aan gepresteerde uitzenduren tussen het 2^e trimester van 2007 en het 2^e trimester van 2009, gevolgd door een stijging van 25 basispunten tussen het 2^e trimester van 2009 en het 1^{ste} trimester van 2011. Daarna zet de dalende tendens zich opnieuw door: - 9 basispunten tussen het 1^{ste} trimester van 2011 en het 1^{ste} trimester van 2012.

³ Dat daggemiddelde per trimester werd berekend als het wiskundige gemiddelde van de daggemiddelden van de drie maanden in het trimester. De driemaandelijke cijfers die gebaseerd zijn op het werkelijke aantal uitzenduren gepresteerd per trimester zijn, met een vertraging van ongeveer 2 maanden, beschikbaar op de website van Federgon: <http://www.federgon.be/cijfers/uitzendarbeid/kwartaalonderzoek/>

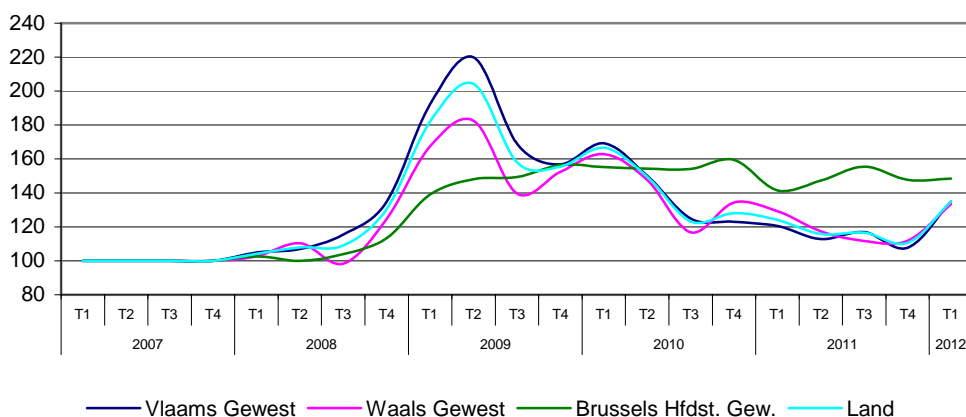
2. De evolutie van de tijdelijk werklozen

2.1 In fysieke eenheden

Tabel 4

		Vlaams Gewest	Waals Gewest	Brussels Hfdst. Gew.	Land			Vlaams Gewest	Waals Gewest	Brussels Hfdst. Gew.	Land
2007	T1	97.184	50.354	6.215	153.753	2007	T1	100	100	100	100
	T2	69.716	37.444	5.007	112.167		T2	100	100	100	100
	T3	61.041	34.522	3.874	99.438		T3	100	100	100	100
	T4	71.883	38.299	4.255	114.437		T4	100	100	100	100
	Jaar	74.956	40.155	4.838	119.949		Jaar	100	100	100	100
2008	T1	101.974	51.667	6.381	160.021	2008	T1	105	103	103	104
	T2	74.597	41.352	5.009	120.958		T2	107	110	100	108
	T3	70.485	33.961	4.025	108.471		T3	115	98	104	109
	T4	96.909	47.761	4.826	149.496		T4	135	125	113	131
	Jaar	85.991	43.685	5.060	134.737		Jaar	115	109	105	112
2009	T1	186.704	84.301	8.637	279.643	2009	T1	192	167	139	182
	T2	153.217	68.302	7.412	228.931		T2	220	182	148	204
	T3	103.057	48.219	5.791	157.067		T3	169	140	149	158
	T4	112.773	58.388	6.656	177.817		T4	157	152	156	155
	Jaar	138.938	64.802	7.124	210.864		Jaar	185	161	147	176
2010	T1	164.447	82.015	9.651	256.113	2010	T1	169	163	155	167
	T2	104.678	55.343	7.728	167.749		T2	150	148	154	150
	T3	76.246	40.348	5.976	122.569		T3	125	117	154	123
	T4	88.493	51.436	6.784	146.713		T4	123	134	159	128
	Jaar	108.466	57.285	7.535	173.286		Jaar	145	143	156	144
2011	T1	117.140	65.083	8.800	191.023	2011	T1	121	129	142	124
	T2	78.624	43.910	7.379	129.912		T2	113	117	147	116
	T3	71.370	38.567	6.026	115.963		T3	117	112	156	117
	T4	77.384	42.823	6.284	126.491		T4	108	112	148	111
	Jaar	86.129	47.596	7.122	140.847		Jaar	115	119	147	117
2012	T1	131.133	67.190	9.233	207.555	2012	T1	135	133	149	135
						2011 T1	100	100	100	100	
						2012 T1	112	103	105	109	

Grafiek 3



We stellen een toename vast van de tijdelijke werkloosheid vanaf begin 2008. Die tekent zich duidelijk af vanaf het 4^{de} trimester om haar hoogtepunt te bereiken in het 2^{de} trimester van 2009. Vervolgens daalt ze geleidelijk, met een lichte opleving in het 1^{ste} trimester van 2010, ook onder invloed van de strenge winter die ertoe geleid heeft dat er in grotere mate een beroep werd gedaan op tijdelijke werkloosheid wegens slecht weer.

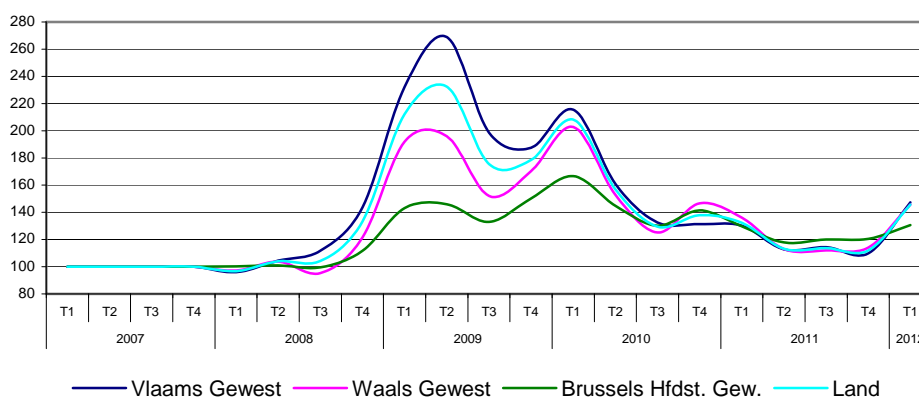
We merken in het eerste trimester van 2012 een stijging van de tijdelijke werkloosheid, die zich laat uitleggen door de ongunstige economische evolutie en het slechte weer.

2.2 In budgettaire eenheden

Tabel 5

		Vlaams Gewest	Waals Gewest	Brussels Hfdst. Gew.	Land			Vlaams Gewest	Waals Gewest	Brussels Hfdst. Gew.	Land
2007	T1	23.661	16.341	2.087	42.089	2007	T1	100	100	100	100
	T2	14.931	10.849	1.672	27.452		T2	100	100	100	100
	T3	12.372	9.549	1.455	23.376		T3	100	100	100	100
	T4	14.742	10.726	1.468	26.936		T4	100	100	100	100
	Jaar	16.427	11.866	1.670	29.963		Jaar	100	100	100	100
2008	T1	22.708	15.892	2.091	40.691	2008	T1	96	97	100	97
	T2	15.596	11.254	1.689	28.539		T2	104	104	101	104
	T3	13.826	9.091	1.449	24.366		T3	112	95	100	104
	T4	21.221	13.063	1.642	35.926		T4	144	122	112	133
	Jaar	18.338	12.325	1.718	32.381		Jaar	112	104	103	108
2009	T1	54.960	31.368	2.987	89.315	2009	T1	232	192	143	212
	T2	40.139	21.249	2.440	63.828		T2	269	196	146	233
	T3	24.560	14.534	1.935	41.029		T3	199	152	133	176
	T4	27.624	18.262	2.206	48.092		T4	187	170	150	179
	Jaar	36.821	21.353	2.392	60.566		Jaar	224	180	143	202
2010	T1	50.973	33.122	3.481	87.577	2010	T1	215	203	167	208
	T2	24.027	16.583	2.419	43.029		T2	161	153	145	157
	T3	16.394	11.962	1.892	30.248		T3	133	125	130	129
	T4	19.363	15.738	2.075	37.176		T4	131	147	141	138
	Jaar	27.689	19.351	2.467	49.507		Jaar	169	163	148	165
2011	T1	30.777	22.232	2.709	55.717	2011	T1	130	136	130	132
	T2	16.842	12.255	1.973	31.070		T2	113	113	118	113
	T3	14.141	10.699	1.746	26.586		T3	114	112	120	114
	T4	16.199	12.241	1.768	30.208		T4	110	114	120	112
	Jaar	19.490	14.357	2.049	35.895		Jaar	119	121	123	120
2012	T1	34.851	23.800	2.727	61.378	2012	T1	147	146	131	146
						2011	T1	100	100	100	100
						2012	T1	113	107	101	110

Grafiek 4



Over het algemeen krijgen de tijdelijk werklozen maar enkele dagen per maand uitkeringen. Het is dan ook interessant om een voorstelling van hun evolutie in budgettaire eenheden (daggemiddelden) bij te voegen. De globale evolutie is vergelijkbaar, maar de stijgingen in budgettaire eenheden zijn, tijdens de crisis, echter groter dan de stijgingen in fysieke eenheden. Dat betekent dat het maandelijkse aantal niet-gewerkte dagen per arbeider (of bediende) die tijdens de crisis tijdelijk werkloos werd gesteld, hoger lag dan in normale tijden.

De stijging in budgettaire eenheden bedraagt 10% tussen het 1^{ste} trimester van 2011 en het 1^{ste} trimester van 2012. Deze stijging, ook beïnvloed door het slechte weer, verscherpt zich nog (22% in februari 2012 en 76% in maart 2012). In het Vlaamse Gewest, het meest aan de conjunctuur gevoelige gewest, is die meer uitgesproken (13%) dan in het Waalse Gewest (7%) en in het Brussels Hoofdstedelijk Gewest (1%).

2.3. Waarvan schorsing bedienden (fysieke eenheden)

Tabel 6

		Vlaams Gewest	Waals Gewest	Brussels Hfdst. Gew.	Land
2009	T3	1.175	691	112	1.977
	T4	4.865	2.412	400	7.678
	Jaar	3.020	1.552	256	4.828
2010	T1	5.031	2.487	525	8.043
	T2	4.063	2.004	243	6.310
	T3	1.747	608	103	2.459
	T4	726	411	48	1.185
	Jaar	2.892	1.378	230	4.499
2011	T1	875	484	59	1.418
	T2	1.050	494	60	1.604
	T3	1.043	292	40	1.375
	T4	815	397	41	1.253
	Jaar	946	417	50	1.412
2012	T1	867	518	41	1.426

De crisisschorsing voor bedienden werd ingevoerd in juli 2009. Al snel beantwoordde ze aan de verwachtingen van de ondernemingen met pieken in het laatste trimester van 2009 en in het eerste trimester van 2010. In de loop van het tweede semester van 2010 daalde het aantal bedienden dat tijdelijk werkloos werd gesteld echter drastisch. In 2011 stabiliseerde het aantal gemiddelde maandelijkse betalingen zich op een niveau dat duidelijk lager ligt dan dat van 2010.

Vanaf 1 januari 2012 trad een nieuwe, permanente regeling in werking voor de schorsing van de arbeidsovereenkomst voor bedienden. Deze regeling nam de plaats in van de crisisschorsing van bedienden, die afliep op 31 december 2011, maar hanteert wel in grote lijnen dezelfde modaliteiten als de crisisschorsing. Wij kunnen de evolutie dus blijven vergelijken. Wanneer we het 1^{ste} trimester van 2012 vergelijken met de vier voorgaande, blijkt het aantal crisisschorsingen zich te stabiliseren.

2.4. De evolutie van de tijdelijke werkloosheid per bedrijfstak (in budgettaire eenheden)

Tabel 7

Sector	2007 - T1		2011 - T1		2012 - T1		verschil 2012/2007 in %	verschil 2012/2011 in %
Landbouw, bosbouw en visserij	1.249	3,0%	1.738	3,1%	1.702	2,8%	36,3%	-2,1%
Winning van delfstoffen	680	1,6%	1.222	2,2%	1.416	2,3%	108,2%	15,9%
Industrie	11.487	27,3%	14.571	26,2%	16.152	26,3%	40,6%	10,9%
waarvan:								
<i>vervaard.producten uit niet-metaal</i>	295	0,7%	615	1,1%	767	1,2%	160,0%	24,5%
<i>glasindustrie</i>	143	0,3%	259	0,5%	268	0,4%	87,1%	3,4%
<i>chemische industrie</i>	505	1,2%	712	1,3%	905	1,5%	79,0%	27,1%
<i>vervaard.producten uit metaal</i>	260	0,6%	642	1,2%	645	1,1%	147,9%	0,4%
<i>machinebouw / mechan. materiaal</i>	3.673	8,7%	4.937	8,9%	6.084	9,9%	65,6%	23,2%
<i>bureaumachinefabrieken</i>	723	1,7%	1.132	2,0%	1.065	1,7%	47,3%	-5,9%
<i>automobielbouw</i>	221	0,5%	177	0,3%	269	0,4%	21,7%	52,1%
<i>fijnmechanische en optische nijverheid</i>	4	0,0%	3	0,0%	3	0,0%	-41,2%	-14,3%
<i>voedingsmiddelen, drankbereiding</i>	1.284	3,1%	1.385	2,5%	1.362	2,2%	6,1%	-1,6%
<i>tabaksnijverheid</i>	19	0,0%	27	0,0%	24	0,0%	24,8%	-9,0%
<i>textielnijverheid</i>	1.852	4,4%	1.958	3,5%	2.021	3,3%	9,1%	3,2%
<i>ledernijverheid</i>	55	0,1%	44	0,1%	49	0,1%	-10,9%	11,8%
<i>schoennijverheid</i>	14	0,0%	10	0,0%	12	0,0%	-16,4%	16,9%
<i>kledingnijverheid</i>	846	2,0%	767	1,4%	734	1,2%	-13,2%	-4,3%
<i>hout- en meubelnijverheid</i>	840	2,0%	1.206	2,2%	1.149	1,9%	36,8%	-4,7%
<i>papiernijverheid</i>	210	0,5%	223	0,4%	340	0,6%	61,4%	52,6%
<i>grafische nijverheid / uitgeverijen</i>	248	0,6%	287	0,5%	307	0,5%	23,9%	7,3%
<i>rubbernijverheid</i>	7	0,0%	9	0,0%	9	0,0%	24,2%	-2,1%
<i>plastiekverwerkende nijverheid</i>	1	0,0%	2	0,0%	2	0,0%	22,1%	-28,3%
<i>diamantnijverheid</i>	262	0,6%	151	0,3%	114	0,2%	-56,4%	-24,6%
<i>overige be- en verwerk. nijverheid</i>	24	0,1%	26	0,0%	26	0,0%	5,7%	-1,8%
Bouwnijverheid	15.465	36,7%	18.518	33,2%	20.245	33,0%	30,9%	9,3%
Productie en distributie van elektriciteit, gas en water	27	0,1%	26	0,0%	29	0,0%	4,7%	8,4%
Handel, banken en verzekeringen	1.131	2,7%	1.391	2,5%	1.416	2,3%	25,2%	1,8%
Vervoer en verkeer	1.237	2,9%	1.891	3,4%	2.190	3,6%	77,1%	15,8%
waarvan:								
<i>havenarbeiders</i>	117	0,3%	155	0,3%	148	0,2%	27,2%	-4,5%
Diensten	8.416	20,0%	12.853	23,1%	14.265	23,2%	69,5%	11,0%
waarvan:								
<i>horeca</i>	1.946	4,6%	2.453	4,4%	2.298	3,7%	18,1%	-6,3%
<i>reparatie gebruiksgoederen en voertuigen</i>	311	0,7%	370	0,7%	409	0,7%	31,8%	10,8%
<i>dienstverlening aan ondernemingen</i>	1.845	4,4%	3.539	6,4%	4.086	6,7%	121,5%	15,4%
<i>algemeen overheidsbestuur</i>	320	0,8%	503	0,9%	530	0,9%	65,6%	5,5%
<i>onderwijs</i>	77	0,2%	113	0,2%	113	0,2%	46,5%	-0,4%
<i>volksgezondheid en diergeneeskunde</i>	269	0,6%	240	0,4%	246	0,4%	-8,7%	2,4%
<i>overige dienstverlenende nijverheid</i>	186	0,4%	255	0,5%	262	0,4%	40,8%	2,8%
<i>overige diensten</i>	3.462	8,2%	5.380	9,7%	6.322	10,3%	82,6%	17,5%
Activiteit in buitenland, schoolverlaters, onbepaald	2.396	5,7%	3.508	6,3%	3.961	6,5%	65,3%	12,9%
Totaal	42.089	100,0%	55.717	100,0%	61.378	100,0%	45,8%	10,2%

In vergelijking met het 1^{ste} trimester van 2011 kent de tijdelijke werkloosheid (uitgedrukt in daggemiddelden) in het 1^{ste} trimester van 2012 een stijging van 10,2%.

De stijging bedraagt 10,9% in de industriële sectoren, 9,3% in de bouwnijverheid (ook beïnvloed door het slechte weer) en 11% in de dienstensector.

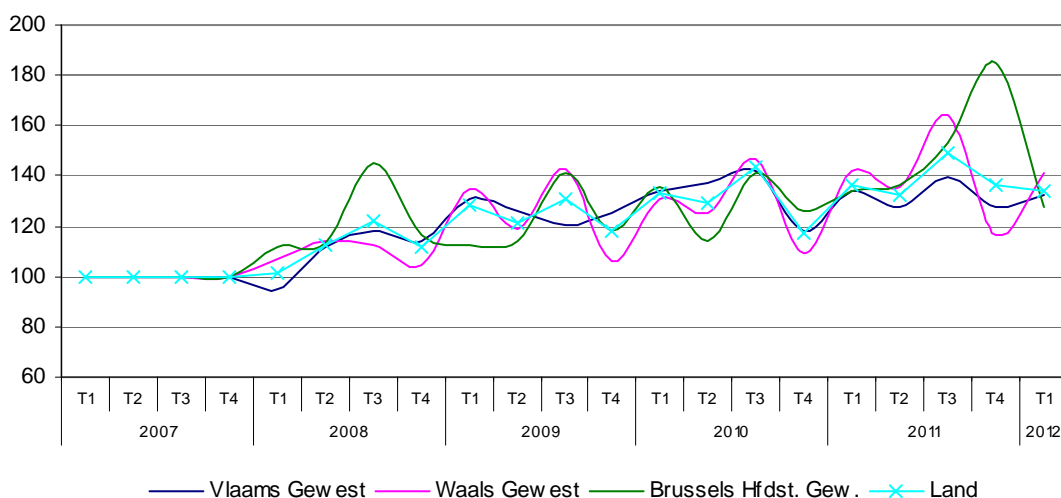
3. De evolutie van de faillissementen

3.1. Met of zonder personeel

Tabel 8

		Vlaams Gewest	Waals Gewest	Brussels Hfdst. Gew.	Land			Vlaams Gewest	Waals Gewest	Brussels Hfdst. Gew.	Land
2007	T1	1.002	548	374	1.924	2007	T1	100	100	100	100
	T2	954	581	417	1.952		T2	100	100	100	100
	T3	729	401	310	1.440		T3	100	100	100	100
	T4	1.005	640	428	2.074		T4	100	100	100	100
	Jaar	3.690	2.170	1.529	7.389		Jaar	100	100	100	100
2008	T1	948	588	417	1.953	2008	T1	95	107	111	102
	T2	1.066	662	472	2.200		T2	112	114	113	113
	T3	861	451	450	1.762		T3	118	112	145	122
	T4	1.150	670	498	2.318		T4	114	105	116	112
	Jaar	4.025	2.371	1.837	8.233		Jaar	109	109	120	111
2009	T1	1.314	739	421	2.474	2009	T1	131	135	113	129
	T2	1.200	691	475	2.366		T2	126	119	114	121
	T3	877	572	437	1.886		T3	120	143	141	131
	T4	1.256	680	506	2.442		T4	125	106	118	118
	Jaar	4.647	2.682	1.839	9.168		Jaar	126	124	120	124
2010	T1	1.341	717	508	2.566	2010	T1	134	131	136	133
	T2	1.311	728	476	2.515		T2	137	125	114	129
	T3	1.037	588	437	2.062		T3	142	147	141	143
	T4	1.190	701	538	2.429		T4	118	110	126	117
	Jaar	4.879	2.734	1.959	9.572		Jaar	132	126	128	130
2011	T1	1.341	778	501	2.620	2011	T1	134	142	134	136
	T2	1.219	788	570	2.577		T2	128	136	137	132
	T3	1.019	658	474	2.151		T3	140	164	153	149
	T4	1.286	746	790	2.822		T4	128	117	185	136
	Jaar	4.865	2.970	2.335	10.170		Jaar	132	137	153	138
2012	T1	1.327	775	476	2.578	2012	T1	132	141	127	134
						2011	T1	100	100	100	100
						2012	T1	99	100	95	98

Grafiek 5



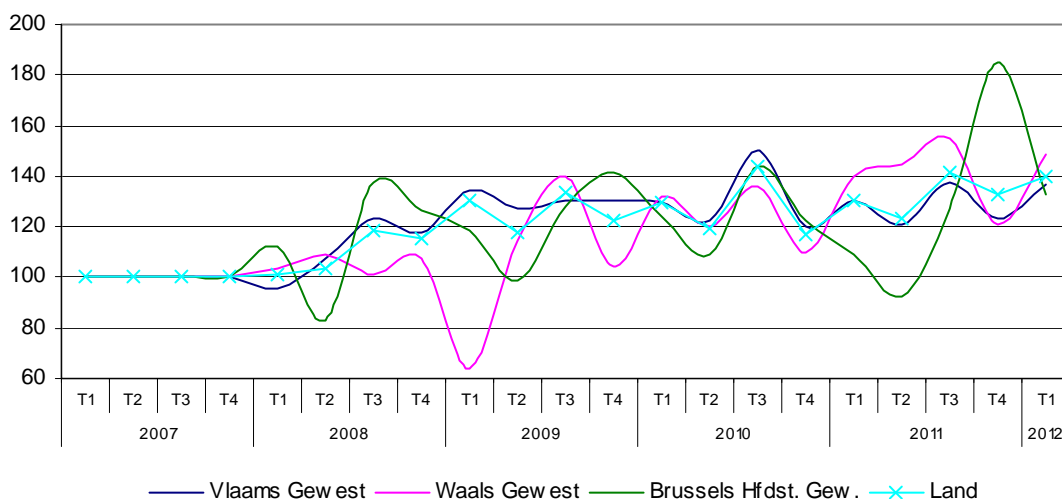
De evolutie van het aantal faillissementen van ondernemingen die al dan niet personeel tewerkstelden, kende een continue stijging sinds 2007. Dit deed zich vooral voor in Brussel, waar de stijging 53% bedraagt tussen 2007 en 2011. Tussen het 1^{ste} trimester van 2011 en het 1^{ste} van 2012 noteert men echter een stagnatie in Vlaanderen en Wallonië en een lichte daling in Brussel (-5 basispunten).

3.2. Met personeel (per gewest)

Tabel 9

		Vlaams Gewest	Waals Gewest	Brussels Hfdst. Gew.	Land			Vlaams Gewest	Waals Gewest	Brussels Hfdst. Gew.	Land
2007	T1	370	242	132	744	2007	T1	100	100	100	100
	T2	376	257	160	793		T2	100	100	100	100
	T3	262	195	121	578		T3	100	100	100	100
	T4	356	285	133	774		T4	100	100	100	100
	Jaar	1.364	979	546	2.889		Jaar	100	100	100	100
2008	T1	354	250	148	752	2008	T1	96	103	112	101
	T2	404	281	133	818		T2	107	109	83	103
	T3	322	197	166	685		T3	123	101	137	119
	T4	418	307	168	893		T4	117	108	126	115
	Jaar	1.498	1.035	615	3.148		Jaar	110	106	113	109
2009	T1	498	155	156	973	2009	T1	135	64	118	131
	T2	479	294	158	931		T2	127	114	99	117
	T3	342	273	155	770		T3	131	140	128	133
	T4	463	297	188	948		T4	130	104	141	122
	Jaar	1.782	1.184	656	3.622		Jaar	131	121	120	125
2010	T1	481	320	164	965	2010	T1	130	132	124	130
	T2	461	309	175	945		T2	123	120	109	119
	T3	394	265	174	833		T3	150	136	144	144
	T4	429	312	163	904		T4	121	109	123	117
	Jaar	1.765	1.206	676	3.647		Jaar	129	123	124	126
2011	T1	483	339	144	968	2011	T1	131	140	109	130
	T2	455	372	148	976		T2	121	145	93	123
	T3	360	302	154	816		T3	137	155	127	141
	T4	439	345	246	1.029		T4	123	121	185	133
	Jaar	1.737	1.358	692	3.787		Jaar	127	139	127	131
2012	T1	507	360	175	1.042	2012	T1	137	149	133	140
						2011	T1	100	100	100	100
						2012	T1	105	106	122	108

Grafiek 6



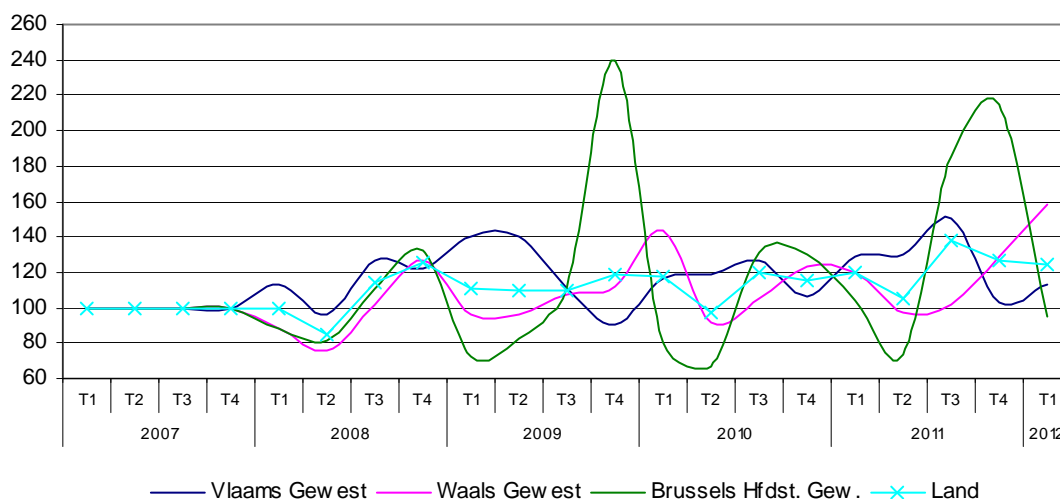
De evolutie van het aantal faillissementen van ondernemingen die personeel tewerkstelden, vertoont andere tendensen: het Waalse Gewest kent de hoogste stijging: +49% tussen 2007 en 2012 tegenover respectievelijk +37% en +33% in het Vlaamse en het Brussels Hoofdstedelijke Gewest. Tussen het 1^{ste} trimester van 2011 en het 1^{ste} trimester van 2012 bevindt de stijging zich eerder in het Brussels Hoofdstedelijk gewest: +22%.

3.3. Verloren gegane jobs (per gewest)

Tabel 10

		Vlaams Gewest	Waals Gewest	Brussels Hfdst. Gew.	Land			Vlaams Gewest	Waals Gewest	Brussels Hfdst. Gew.	Land
2007	T1	2.641	1.978	1.290	5.909	2007	T1	100	100	100	100
	T2	2.375	2.354	1.311	6.040		T2	100	100	100	100
	T3	1.778	1.643	775	4.196		T3	100	100	100	100
	T4	2.629	1.706	697	5.032		T4	100	100	100	100
	Jaar	9.423	7.681	4.073	21.177		Jaar	100	100	100	100
2008	T1	2.978	1.746	1.144	5.868	2008	T1	113	88	89	99
	T2	2.287	1.795	1.069	5.151		T2	96	76	82	85
	T3	2.253	1.672	862	4.787		T3	127	102	111	114
	T4	3.226	2.157	919	6.302		T4	123	126	132	125
	Jaar	10.744	7.370	3.994	22.108		Jaar	114	96	98	104
2009	T1	3.712	1.913	931	6.556	2009	T1	141	97	72	111
	T2	3.323	2.252	1.083	6.658		T2	140	96	83	110
	T3	1.971	1.763	871	4.605		T3	111	107	112	110
	T4	2.378	1.904	1.667	5.949		T4	90	112	239	118
	Jaar	11.384	7.832	4.552	23.768		Jaar	121	102	112	112
2010	T1	3.062	2.846	1.035	6.943	2010	T1	116	144	80	117
	T2	2.808	2.164	873	5.845		T2	118	92	67	97
	T3	2.261	1.734	1.017	5.012		T3	127	106	131	119
	T4	2.810	2.111	905	5.826		T4	107	124	130	116
	Jaar	10.941	8.855	3.830	23.626		Jaar	116	115	94	112
2011	T1	3.405	2.365	1.340	7.110	2011	T1	129	120	104	120
	T2	3.080	2.291	971	6.342		T2	130	97	74	105
	T3	2.669	1.673	1.440	5.782		T3	150	102	186	138
	T4	2.696	2.204	1.495	6.395		T4	103	129	214	127
	Jaar	11.850	8.533	5.246	25.629		Jaar	126	111	129	121
2012	T1	2.991	3.122	1.226	7.339	2012	T1	113	158	95	124
						2011	T1	100	100	100	100
						2012	T1	88	132	91	103

Grafiek 7



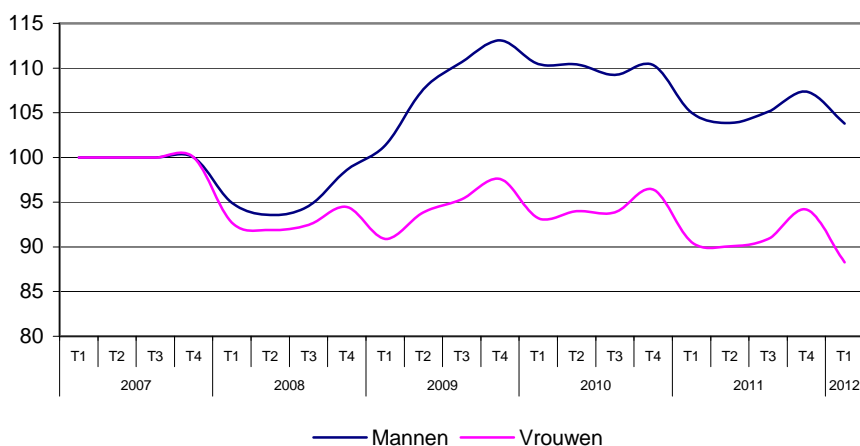
In termen van verlore gegane jobs is de toestand nog anders: als het Waalse Gewest lijdt onder de grootste stijging tussen 2007 en 2012 (+58%), noteert men voor het Brussels Hoofdstedelijk Gewest een daling van de verlore gegane jobs (-5 basispunten) ondanks de stijging van het aantal failliete ondernemingen. Tussen het 1^{ste} trimester van 2011 en het 1^{ste} trimester van 2012 noteert men een daling van het aantal verlore gegane jobs in het Vlaamse Gewest (-12%) en in het Brussels Hoofdstedelijke Gewest (-9%). Het Waalse gewest kent daarentegen een stijging van 32%.

4.2. Per geslacht

Tabel 12

		Mannen	Vrouwen	Totaal			Mannen	Vrouwen	Totaal
2007	T1	222.432	223.081	445.513	2007	T1	100	100	100
	T2	211.592	214.206	425.798		T2	100	100	100
	T3	214.108	220.218	434.326		T3	100	100	100
	T4	205.110	205.600	410.710		T4	100	100	100
	Jaar	213.310	215.776	429.087		Jaar	100	100	100
2008	T1	211.179	206.796	417.975	2008	T1	95	93	94
	T2	198.001	196.847	394.848		T2	94	92	93
	T3	202.490	203.593	406.083		T3	95	92	93
	T4	202.242	194.233	396.475		T4	99	94	97
	Jaar	203.478	200.367	403.845		Jaar	95	93	94
2009	T1	225.460	202.754	428.214	2009	T1	101	91	96
	T2	227.747	201.026	428.773		T2	108	94	101
	T3	236.942	209.912	446.855		T3	111	95	103
	T4	231.966	200.672	432.638		T4	113	98	105
	Jaar	230.529	203.591	434.120		Jaar	108	94	101
2010	T1	245.684	207.955	453.640	2010	T1	110	93	102
	T2	233.603	201.378	434.981		T2	110	94	102
	T3	233.859	206.701	440.560		T3	109	94	101
	T4	226.332	198.190	424.522		T4	110	96	103
	Jaar	234.870	203.556	438.426		Jaar	110	94	102
2011	T1	233.598	201.980	435.578	2011	T1	105	91	98
	T2	219.726	192.936	412.662		T2	104	90	97
	T3	225.026	200.126	425.152		T3	105	91	98
	T4	220.256	193.645	413.901		T4	107	94	101
	Jaar	224.651	197.172	421.823		Jaar	105	91	98
2012	T1	230.822	196.892	427.715	2012	T1	104	88	96
						2011 T1	100	100	100
						2012 T1	99	97	98

Grafiek 9



Afhankelijk van het geslacht zijn er grote verschillen: de volledige werkloosheid bij de vrouwen heeft duidelijk minder geleden onder de crisis: ze blijft voor de volledige periode onder de 100 punten. In het 1^{ste} trimester van 2012 blijft het werkloosheidsniveau bij de vrouwen dalen, terwijl dit in 2011 zelfs al lager lag dan voor de crisis.

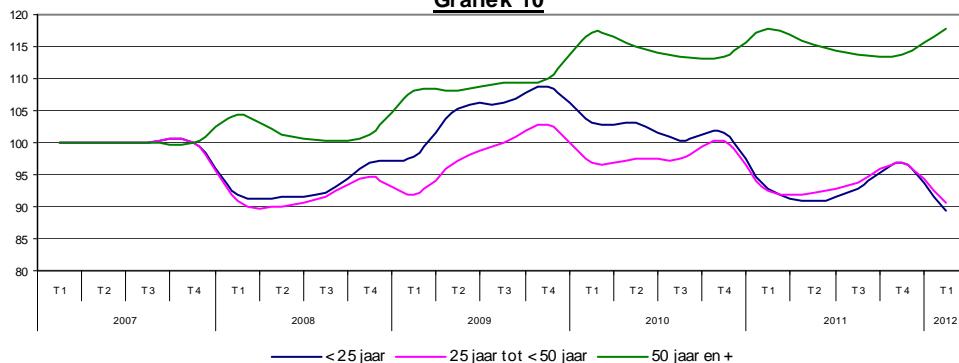
De volledige werkloosheid bij de mannen daarentegen volgt meer de evolutie van de conjunctuur: zij stijgt in 2009 parallel met de daling van het BBP en van de conjunctuurbarometer. Het is wachten tot 2011 alvorens er een daling van de volledige werkloosheid bij de mannen optreedt. Ondanks deze trend is het werkloosheidsniveau van de mannen in het 1^{ste} trimester van 2012 echter nog steeds niet onder de 100 punten gezakt. In tegenstelling tot 2011 is in het 1^{ste} trimester van 2012 de daling in de werkloosheid bij de mannen weer minder uitgesproken (-1,2%) dan die bij de vrouwen (-2,5%).

4.3. Volgens leeftijdsklasse

Tabel 13

		25 jaar tot 50 jaar en			Totaal			25 jaar tot < 50 jaar			Totaal
		< 25 jaar	< 50 jaar	+				< 25 jaar	jaar	en +	
2007	T1	64.756	289.144	91.613	445.513	2007	T1	100	100	100	100
	T2	60.576	272.808	92.414	425.798		T2	100	100	100	100
	T3	65.990	274.412	93.925	434.326		T3	100	100	100	100
	T4	59.757	257.449	93.504	410.710		T4	100	100	100	100
	Jaar	62.770	273.453	92.864	429.087		Jaar	100	100	100	100
2008	T1	59.537	262.957	95.481	417.975	2008	T1	92	91	104	94
	T2	55.536	245.824	93.487	394.848		T2	92	90	101	93
	T3	60.809	251.196	94.078	406.083		T3	92	92	100	93
	T4	57.893	244.049	94.534	396.475		T4	97	95	101	97
	Jaar	58.444	251.007	94.395	403.845		Jaar	93	92	102	94
2009	T1	63.270	265.970	98.973	428.214	2009	T1	98	92	108	96
	T2	63.764	264.982	100.028	428.773		T2	105	97	108	101
	T3	70.032	274.236	102.587	446.855		T3	106	100	109	103
	T4	65.072	264.596	102.969	432.638		T4	109	103	110	105
	Jaar	65.535	267.446	101.139	434.120		Jaar	104	98	109	101
2010	T1	66.695	279.668	107.277	453.640	2010	T1	103	97	117	102
	T2	62.476	266.345	106.160	434.981		T2	103	98	115	102
	T3	66.172	267.871	106.517	440.560		T3	100	98	113	101
	T4	60.622	257.933	105.967	424.522		T4	101	100	113	103
	Jaar	63.992	267.954	106.480	438.426		Jaar	102	98	115	102
2011	T1	60.162	267.389	108.027	435.578	2011	T1	93	92	118	98
	T2	55.009	251.213	106.440	412.662		T2	91	92	115	97
	T3	61.278	256.934	106.940	425.152		T3	93	94	114	98
	T4	57.926	249.655	106.320	413.901		T4	97	97	114	101
	Jaar	58.594	256.298	106.932	421.823		Jaar	93	94	115	98
2012	T1	57.966	261.817	107.932	427.715	2012	T1	90	91	118	96
						2011	T1	100	100	100	100
						2012	T1	96	98	100	98

Grafiek 10



De volledige werkloosheid bij de <25-jarigen volgt de conjunctuur met 6 maanden vertraging: een opstoot in 2009 (+ 9% in het 4^{de} trimester van 2009), een krimp in 2010 en een terugkeer naar het niveau van 2008 (voor de crisis) eind 2011. In het 1^{ste} trimester van 2012 heeft de achteruitgang van de conjunctuur (nog) geen effect gehad op de jonge werklozen onder de 25 jaar. Integendeel, tegenover het 1^{ste} trimester van 2011 kennen zij een daling van 3,7% tijdens het 1^{ste} trimester van 2012. Deze daling van de volledige werkloosheid bij jonge werkzoekenden wordt deels beïnvloed door de verlenging van de inschakelingstijd (de vroegere wachttijd) van 9 tot 12 maanden sinds 1 januari 2012 (waarvan de effecten vooral merkbaar zullen zijn in het 2^e trimester).

De volledige werkloosheid bij de categorie van 25- tot 50-jarigen fluctueert in geringe mate volgens de conjunctuur. Niettemin noteert men voor het jaar 2011 praktisch dezelfde cijfers als voor 2008. Het 1^{ste} trimester van 2012 blijft beter dan het 1^{ste} trimester van 2011 (-2,1%).

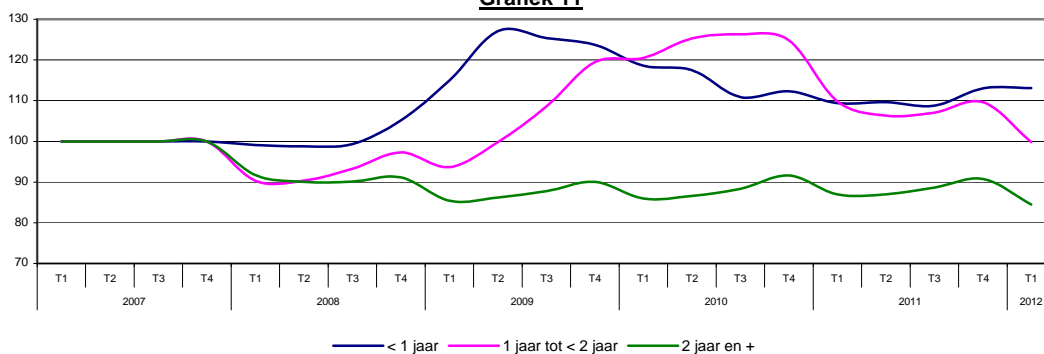
Het aantal 50-plussers ten slotte groeit zonder ophouden. Deze evolutie laat zich vooral uitleggen door het geleidelijk optrekken van de leeftijd vanaf wanneer werklozen vrijstelling kunnen krijgen van inschrijving als werkzoekende van 50 naar 58 jaar (wat nog zal opgetrokken worden tot 60 jaar – misschien zelfs tot 65 jaar in bepaalde subregio's – op 1 januari 2013) en door de toename van de beroepsbevolking die veel groter is in die leeftijdsklasse. Sinds het 2^e trimester van 2011 en voorts in het 1^{ste} trimester van 2012 is er vooral een trend naar een stabilisatie.

4.4. Volgens werkloosheidsduur

Tabel 14

		< 1 jaar	1 jaar tot < 2 jaar	2 jaar en +	Totaal			< 1 jaar	1 jaar tot < 2 jaar	2 jaar en +	Totaal
2007	T1	141.314	71.407	232.792	445.513	2007	T1	100	100	100	100
	T2	128.035	68.662	229.101	425.798		T2	100	100	100	100
	T3	136.253	69.189	228.884	434.326		T3	100	100	100	100
	T4	130.815	63.495	216.401	410.710		T4	100	100	100	100
	Jaar	134.104	68.188	226.794	429.087		Jaar	100	100	100	100
2008	T1	139.998	64.450	213.527	417.975	2008	T1	99	90	92	94
	T2	126.524	62.042	206.282	394.848		T2	99	90	90	93
	T3	135.360	64.512	206.211	406.083		T3	99	93	90	93
	T4	137.519	61.755	197.201	396.475		T4	105	97	91	97
	Jaar	134.850	63.190	205.805	403.845		Jaar	101	93	91	94
2009	T1	162.459	66.904	198.851	428.214	2009	T1	115	94	85	96
	T2	162.734	68.539	197.500	428.773		T2	127	100	86	101
	T3	170.799	75.164	200.891	446.855		T3	125	109	88	103
	T4	161.819	75.862	194.957	432.638		T4	124	119	90	105
	Jaar	164.453	71.617	198.050	434.120		Jaar	123	105	87	101
2010	T1	167.564	86.020	200.055	453.640	2010	T1	119	120	86	102
	T2	150.480	86.045	198.456	434.981		T2	118	125	87	102
	T3	151.071	87.408	202.080	440.560		T3	111	126	88	101
	T4	146.905	79.264	198.353	424.522		T4	112	125	92	103
	Jaar	154.005	84.684	199.736	438.426		Jaar	115	124	88	102
2011	T1	154.626	78.443	202.509	435.578	2011	T1	109	110	87	98
	T2	140.374	73.019	199.269	412.662		T2	110	106	87	97
	T3	148.161	74.059	202.933	425.152		T3	109	107	89	98
	T4	147.865	69.595	196.441	413.901		T4	113	110	91	101
	Jaar	147.756	73.779	200.288	421.823		Jaar	110	108	88	98
2012	T1	159.813	71.241	196.661	427.715	2012	T1	113	100	84	96
						2011	T1	100	100	100	100
						2012	T1	103	91	97	98

Grafiek 11



De kortdurende volledige werkloosheid (minder dan een jaar werkloosheid) stijgt vanaf het 4^{de} trimester van 2008; de piek ervan wordt bereikt in het 2^{de} trimester van 2009 (+ 27 %) en daalt vervolgens lichtjes in de loop van de 4 volgende trimesters. Het duurt tot het 3^{de} trimester van 2010 vooraleer er sprake is van een echte afname (- 7 basispunten in vergelijking met het vorige trimester), gevolgd door een zekere stabilisatie de daarop volgende trimesters. Zowel in het 4^e trimester van 2011 als in het 1^{ste} trimester van 2012 is de kortdurende volledige werkloosheid terug de hoogte ingegaan in het kielzog van de conjunctuur.

De volledige werkloosheid van 1 tot 2 jaar volgt niet dezelfde evolutie: ze daalt sterk in het 1^{ste} trimester van 2012. Tegenover één jaar terug bedraagt de daling nu 9,2%.

De werkloosheid van 2 jaar en langer ten slotte is door de economische crisis niet verslechterd. In 2009 lag het peil ervan 13 basispunten lager dan het peil van 2007. De gecumuleerde impact van het begeleidings- en opvolgingsplan, van de activeringsmaatregelen en van de dienstencheques hebben bijgedragen tot die evolutie. In 2010 en 2011 observeren we een stabilisatie. In het 1^{ste} trimester van 2012 noteren we een afname van 3 punten ten opzichte van hetzelfde trimester in het voorgaande jaar.

5. De evolutie van de uitkeringsgerechtigde volledig werklozen (in ruime zin)

Tabel 15

	2007 - T1		2011 - T1		2012 - T1		2012/2007 in %	2012/2011 in %
Geslacht								
man	310.995	45,5%	311.212	47,6%	304.180	47,9%	-2,2%	-2,3%
vrouw	371.970	54,5%	342.585	52,4%	331.480	52,1%	-10,9%	-3,2%
Leeftijd								
- 25 jaar	78.225	11,5%	73.474	11,2%	70.523	11,1%	-9,8%	-4,0%
25-35 jaar	159.906	23,4%	157.228	24,0%	154.040	24,2%	-3,7%	-2,0%
35-45 jaar	147.687	21,6%	135.105	20,7%	130.806	20,6%	-11,4%	-3,2%
45-50 jaar	69.968	10,2%	64.666	9,9%	63.349	10,0%	-9,5%	-2,0%
50-55 jaar	76.305	11,2%	68.723	10,5%	66.268	10,4%	-13,2%	-3,6%
55-60 jaar	95.004	13,9%	83.901	12,8%	82.079	12,9%	-13,6%	-2,2%
60 jaar en +	55.871	8,2%	70.700	10,8%	68.595	10,8%	22,8%	-3,0%
Uitkeringscategorie								
Samenwonend met gezinslast (A)	231.506	33,9%	205.074	31,4%	195.967	30,8%	-15,4%	-4,4%
waarvan o.a. A1	154.380	22,6%	143.071	21,9%	138.349	21,8%	-10,4%	-3,3%
A3	24.268	3,6%	17.335	2,7%	15.287	2,4%	-37,0%	-11,8%
WA	52.858	7,7%	44.668	6,8%	42.331	6,7%	-19,9%	-5,2%
Alleenwonend (N)	161.766	23,7%	165.331	25,3%	161.601	25,4%	-0,1%	-2,3%
waarvan o.a. N1	20.944	3,1%	23.479	3,6%	23.849	3,8%	13,9%	1,6%
N2	85.605	12,5%	91.701	14,0%	90.708	14,3%	6,0%	-1,1%
N3	24.794	3,6%	22.914	3,5%	21.499	3,4%	-13,3%	-6,2%
WN	30.423	4,5%	27.237	4,2%	25.545	4,0%	-16,0%	-6,2%
Samenwonend zonder gezinslast (B)	278.622	40,8%	273.198	41,8%	268.866	42,3%	-3,5%	-1,6%
waarvan o.a. B1	53.739	7,9%	64.119	9,8%	66.726	10,5%	24,2%	4,1%
B2	37.320	5,5%	39.331	6,0%	40.385	6,4%	8,2%	2,7%
B3	64.957	9,5%	53.373	8,2%	48.976	7,7%	-24,6%	-8,2%
P	63.065	9,2%	56.804	8,7%	53.377	8,4%	-15,4%	-6,0%
W	58.327	8,5%	58.494	8,9%	58.305	9,2%	0,0%	-0,3%
Overige (o.a. vrijgest. fam. en soc. redenen)	11.071	1,6%	10.193	1,6%	9.226	1,5%	-16,7%	-9,5%
Uitkeringsstatuut								
Werkzoekende U.V.W.	446.004	65,3%	436.002	66,7%	428.078	67,3%	-4,0%	-1,8%
Vrijstelling P.W.A.	1.307	0,2%	1.397	0,2%	1.349	0,2%	3,2%	-3,5%
Beroepsopleiding	17.205	2,5%	18.360	2,8%	18.118	2,9%	5,3%	-1,3%
Vrijstelling volgen van studies	19.968	2,9%	20.153	3,1%	19.952	3,1%	-0,1%	-1,0%
Vrijwillig deeltijds	29.864	4,4%	28.595	4,4%	28.202	4,4%	-5,6%	-1,4%
Deeltijds met inkomensgarantie-uitk.	47.370	6,9%	54.457	8,3%	52.518	8,3%	10,9%	-3,6%
Vrijstelling oudere NWZ	110.997	16,3%	85.400	13,1%	78.906	12,4%	-28,9%	-7,6%
Vrijstelling fam. en soc. redenen	10.251	1,5%	9.432	1,4%	8.538	1,3%	-16,7%	-9,5%
Basis van toelaatbaarheid								
Arbeid	540.485	79,1%	518.136	79,3%	504.636	79,4%	-6,6%	-2,6%
Studies	142.481	20,9%	135.660	20,7%	131.025	20,6%	-8,0%	-3,4%
Geheergroeperde nijverheidstak								
landbouw	7.801	1,1%	7.022	1,1%	6.695	1,1%	-14,2%	-4,7%
bouwnijverheid	32.388	4,7%	31.526	4,8%	30.219	4,8%	-6,7%	-4,1%
industrie	113.022	16,5%	92.380	14,1%	85.720	13,5%	-24,2%	-7,2%
waarvan: chemische industrie	10.250	1,5%	8.899	1,4%	8.527	1,3%	-16,8%	-4,2%
machinebouw	23.226	3,4%	21.400	3,3%	20.076	3,2%	-13,6%	-6,2%
voedingsindustrie	15.427	2,3%	12.873	2,0%	12.234	1,9%	-20,7%	-5,0%
kledingnijverheid	11.795	1,7%	8.113	1,2%	7.280	1,1%	-38,3%	-10,3%
commerciële dienstverlening	295.681	43,3%	308.312	47,2%	304.685	47,9%	3,0%	-1,2%
waarvan: handel	59.548	8,7%	54.288	8,3%	52.542	8,3%	-11,8%	-3,2%
banken/verzekeringen	10.916	1,6%	7.733	1,2%	6.877	1,1%	-37,0%	-11,1%
horeca	35.290	5,2%	34.426	5,3%	33.792	5,3%	-4,2%	-1,8%
diensten aan ondernemingen	65.003	9,5%	73.280	11,2%	74.049	11,6%	13,9%	1,0%
niet-commerciële dienstverlening	97.328	14,3%	90.240	13,8%	88.152	13,9%	-9,4%	-2,3%
waarvan: onderwijs	17.202	2,5%	16.591	2,5%	16.469	2,6%	-4,3%	-0,7%
schoolverl. / onvold. omschreven activiteiten	136.745	20,0%	124.317	19,0%	120.190	18,9%	-12,1%	-3,3%
Gewestelijke verdeling								
Vlaams gewest	288.510	42,2%	270.447	41,4%	259.733	40,9%	-10,0%	-4,0%
Waals gewest	296.898	43,5%	281.856	43,1%	275.085	43,3%	-7,3%	-2,4%
Brussels Hoofdstedelijk Gewest	97.557	14,3%	101.494	15,5%	100.842	15,9%	3,4%	-0,6%
TOTAAL	682.965	100,0%	653.797	100,0%	635.660	100,0%	-6,9%	-2,8%

In de periode januari-maart 2012 waren er gemiddeld 635.660 werkzoekende en niet-werkzoekende uitkeringsgerechtigde volledig werklozen, wat 18.137 minder is dan in dezelfde periode van vorig jaar (-2,8%). Vergeleken met het 1^{ste} trimester van 2007 bedraagt de afname

6,9%. Het gaat hier om een zeer ruime definitie van de uitkeringsgerechtigde volledige werklozen, die ook activeringsmaatregelen en de deeltijdse arbeid omvat.

Zowel in absolute cijfers als procentueel is de daling van het aantal volledig werklozen ten opzichte van 2011 groter bij de vrouwen dan bij de mannen (respectievelijk – 11.105 of – 3,2% en – 7.032 of – 2,3%). In vergelijking met het 1^{ste} trimester van 2007 is er bij de vrouwen ook een duidelijke afname (-10,9%), terwijl het aantal mannen lichter daalt (-2,2%).

De daling doet zich voor in alle leeftijdsklassen, maar is relatief grootst bij de jongeren van – 25 jaar (- 4%). Vergeleken met het 1^{ste} trimester van 2007 zien we een forse toename bij de 60-jarigen en ouder (+ 22,8%), al zet zich in het 1^{ste} trimester van 2012 ook bij hen een daling in vergeleken met dezelfde periode in 2011 (-3,0%).

Op jaarbasis neemt het aantal werkzoekende UVW af met 7.924 eenheden en ligt met 428.078 eenheden in het 1^{ste} trimester van 2012, 1,8% onder het niveau van het 1^{ste} trimester van 2011 en 4,0% onder het aantal opgetekend in het 1^{ste} trimester van 2007.

Er zijn nu 78.906 oudere volledig werklozen van 50 jaar of meer die zijn vrijgesteld van inschrijving als werkzoekende. In de loop van het 1^{ste} trimester van 2007 waren dat er nog 110.997. De leeftijd vanaf wanneer de werklozen een vrijstelling kunnen krijgen van inschrijving als werkzoekende werd namelijk geleidelijk opgetrokken tot 58 jaar. Deze leeftijd zal nog opgetrokken worden tot 60 jaar – misschien zelfs tot 65 jaar in bepaalde subregio's – op 1 januari 2013

De daling van het aantal volledig werklozen doet zich voor in alle sectoren, met een sterkere afname in de industrie. (- 7,2% t.o.v. het 1^{ste} trimester van 2011).

De verdeling per gewest laat zien dat het aantal volledig werklozen in ruime zin is teruggelopen in alle gewesten (in vergelijking met het 1^{ste} trimester van 2011).

6. De evolutie van de werklozen met bedrijfstoelag en de vrijgestelde oudere werklozen

Tabel 16

Geslacht	2007 - T1		2011 - T1		2012 - T1		2012/2007 in %	2012/2011 in %
man	148.956	66,1%	134.228	64,7%	125.997	64,1%	-15,4%	-6,1%
vrouw	76.289	33,9%	73.200	35,3%	70.585	35,9%	-7,5%	-3,6%
Leeftijd								
50 - 55 jaar	6.647	3,0%	2.509	1,2%	1.696	0,9%	-74,5%	-32,4%
55 - 60 jaar	102.025	45,3%	61.470	29,6%	54.882	27,9%	-46,2%	-10,7%
60 jaar en +	116.573	51,8%	143.450	69,2%	140.005	71,2%	20,1%	-2,4%
WB								
wb Antwerpen	17.400	7,7%	16.004	7,7%	15.418	7,84%	-11,4%	-3,7%
wb Brussel	15.958	7,1%	13.419	6,5%	12.421	6,32%	-22,2%	-7,4%
wb Luik	15.023	6,7%	13.571	6,5%	12.486	6,35%	-16,9%	-8,0%
wb Hasselt	14.395	6,4%	12.855	6,2%	12.285	6,25%	-14,7%	-4,4%
wb Gent	13.549	6,0%	12.718	6,1%	12.056	6,13%	-11,0%	-5,2%
wb Charleroi	12.021	5,3%	11.015	5,3%	10.205	5,19%	-15,1%	-7,4%
wb Turnhout	11.639	5,2%	11.170	5,4%	10.732	5,46%	-7,8%	-3,9%
wb Vilvoorde	11.123	4,9%	10.485	5,1%	9.898	5,03%	-11,0%	-5,6%
wb Leuven	9.225	4,1%	8.618	4,2%	8.270	4,21%	-10,3%	-4,0%
wb Mechelen	7.988	3,5%	7.413	3,6%	7.050	3,59%	-11,7%	-4,9%
wb Kortrijk	7.709	3,4%	7.282	3,5%	6.976	3,55%	-9,5%	-4,2%
wb La Louvière	7.113	3,2%	6.396	3,1%	6.012	3,06%	-15,5%	-6,0%
wb Nijvel	6.592	2,9%	6.286	3,0%	5.975	3,04%	-9,4%	-4,9%
wb Brugge	6.515	2,9%	5.822	2,8%	5.580	2,84%	-14,4%	-4,2%
wb Aalst	6.151	2,7%	5.472	2,6%	5.231	2,66%	-15,0%	-4,4%
wb Roeselare	5.879	2,6%	5.722	2,8%	5.527	2,81%	-6,0%	-3,4%
wb St-Niklaas	5.677	2,5%	5.084	2,5%	4.766	2,42%	-16,0%	-6,2%
wb Namen	5.677	2,5%	5.720	2,8%	5.364	2,73%	-5,5%	-6,2%
wb Oostende	5.524	2,5%	5.260	2,5%	5.114	2,60%	-7,4%	-2,8%
wb Tongeren	5.289	2,3%	4.743	2,3%	4.499	2,29%	-14,9%	-5,1%
wb Bergen	5.286	2,3%	4.623	2,2%	4.321	2,20%	-18,3%	-6,5%
wb Doornik	4.955	2,2%	4.498	2,2%	4.173	2,12%	-15,8%	-7,2%
wb Dendermonde	4.904	2,2%	4.469	2,2%	4.228	2,15%	-13,8%	-5,4%
wbVerviers	4.655	2,1%	4.397	2,1%	4.164	2,12%	-10,5%	-5,3%
wb Hoei	2.879	1,3%	2.858	1,4%	2.680	1,36%	-6,9%	-6,2%
wb Oudenaarde	2.859	1,3%	2.858	1,4%	2.833	1,44%	-0,9%	-0,9%
wb Ieper	2.678	1,2%	2.542	1,2%	2.499	1,27%	-6,7%	-1,7%
wb Aarlen	2.415	1,1%	2.438	1,2%	2.366	1,20%	-2,0%	-3,0%
wb Moeskroen	2.184	1,0%	1.797	0,9%	1.714	0,87%	-21,5%	-4,6%
wb Boom	1.982	0,9%	1.892	0,9%	1.741	0,89%	-12,2%	-8,0%
Gewestelijke verdeling								
Vlaams gewest	140.487	62,4%	130.410	62,9%	124.703	63,4%	-11,2%	-4,4%
Waals gewest	68.800	30,5%	63.599	30,7%	59.459	30,2%	-13,6%	-6,5%
Brussels Hoofdstedelijk Gewest	15.958	7,1%	13.419	6,5%	12.421	6,3%	-22,2%	-7,4%
Geheergeropeerde nijverheidstak								
Landbouw, bosbouw en visserij	968	0,4%	805	0,4%	763	0,4%	-21,2%	-5,3%
Winning van delfstoffen	10.115	4,5%	8.443	4,1%	7.590	3,9%	-25,0%	-10,1%
Verwerkende nijverheid	99.101	44,0%	86.517	41,7%	79.745	40,6%	-19,5%	-7,8%
waarvan:								
<i>machinebouw</i>	34.324	15,2%	32.277	15,6%	29.791	15,2%	-13,2%	-7,7%
<i>vervaardigen producten uit metaal</i>	9.005	4,0%	7.044	3,4%	6.142	3,1%	-31,8%	-12,8%
<i>scheikundige nijverheid</i>	11.124	4,9%	10.330	5,0%	9.826	5,0%	-11,7%	-4,9%
<i>voedingnijverheid</i>	8.954	4,0%	7.724	3,7%	7.196	3,7%	-19,6%	-6,8%
Bouw	18.186	8,1%	15.831	7,6%	15.052	7,7%	-17,2%	-4,9%
Elektriciteit, water, gas	203	0,1%	128	0,1%	115	0,1%	-43,3%	-10,2%
Handel, banken, verzekeringen	22.018	9,8%	19.331	9,3%	17.534	8,9%	-20,4%	-9,3%
Vervoer, verkeer	6.686	3,0%	6.477	3,1%	6.282	3,2%	-6,0%	-3,0%
Diensten	54.134	24,0%	55.549	26,8%	54.331	27,6%	0,4%	-2,2%
Onbek. activiteit	13.835	6,1%	14.347	6,9%	15.170	7,7%	9,7%	5,7%
TOTAAL	225.245	100,0%	207.428	100,0%	196.583	100,0%	-12,7%	-5,2%

6.1 De evolutie van de werklozen met bedrijfstoeslag

Tabel 17

Leeftijd	1e kwartaal 2007			1e kwartaal 2011			1e kwartaal 2012		
	Mannen	Vrouwen	Totaal	Mannen	Vrouwen	Totaal	Mannen	Vrouwen	Totaal
50 - 55 j.	3.249	874	4.123	1.787	476	2.263	1.164	330	1.494
55 - 60 j.	33.506	8.371	41.877	27.991	8.863	36.854	25.353	8.662	34.014
60 j. en meer	55.350	12.898	68.248	61.775	21.136	82.911	60.153	22.015	82.168
TOTAAL	92.105	22.143	114.248	91.553	30.475	122.028	86.670	31.006	117.676

Leeftijd	Verschil 2012/2007 in %			Verschil 2012/2011 in %		
	Mannen	Vrouwen	Totaal	Mannen	Vrouwen	Totaal
50 - 55 j.	-64,2%	-62,3%	-63,8%	-34,9%	-30,7%	-34,0%
55 - 60 j.	-24,3%	3,5%	-18,8%	-9,4%	-2,3%	-7,7%
60 j. en meer	8,7%	70,7%	20,4%	-2,6%	4,2%	-0,9%
TOTAAL	-5,9%	40,0%	3,0%	-5,3%	1,7%	-3,6%

Waarvan werkzoekenden:

Tabel 18

Leeftijd	1e kwartaal 2011			1e kwartaal 2012			Verschil 2012/2011 in %		
	Mannen	Vrouwen	Totaal	Mannen	Vrouwen	Totaal	Mannen	Vrouwen	Totaal
50 - 55 j.	940	298	1.238	656	263	919	-30,2%	-11,9%	-25,8%
55 - 60 j.	1.641	682	2.323	2.046	960	3.006	24,6%	40,9%	29,4%
60 j. en meer	122	57	179	203	131	334	66,1%	129,8%	86,4%
TOTAAL	2.704	1.037	3.740	2.905	1.354	4.259	7,4%	30,6%	13,9%

Het zogenaamde brugpensioen wordt sinds 1 januari 2012 'werkloosheid met bedrijfstoeslag' genoemd. Deze terminologische wijziging ging gepaard met de afschaffing van het deeltijds brugpensioen.

Het aantal werklozen met bedrijfstoeslag daalt in alle leeftijdsklassen. In de leeftijdsklasse van 50 tot 54 jaar bedraagt de afname 34,0% tussen 2011 en 2012 en 63,8% tussen 2007 en 2012. In de leeftijdscategorie van 55 tot 59 jaar bedraagt de daling 7,7% tussen 2011 en 2012 en 18,8% tussen 2007 en 2012.

Tussen 2011 en 2012 observeert men ook een lichte daling in de leeftijdsklasse van 60 jaar en ouder (-0,9%). Niettegenstaande deze lichte daling, bedraagt de stijging van de 60-plussers nog steeds 20,4% tussen 2007 en 2012. Die leeftijdsklasse alleen al doet het totale aantal werklozen met bedrijfstoeslag stijgen ten opzichte van 2007 (+ 3,0%).

De evolutie van de werkloosheid met bedrijfstoeslag wordt evenwel sterk beïnvloed door:

- de demografische evolutie en de evolutie van de beroepsbevolking. Die laatste groeide immers met 64% sinds 2000 in de bevolkingsgroep van 50 tot 64 jaar, terwijl ze stagneerde in de bevolkingsgroep van 15 tot 49 jaar (+ 1%);
- de geleidelijke verhoging van de pensioenleeftijd voor de vrouwen van 60 naar 65 jaar, wat reeds op zich de verhoging tussen 2007 en 2012 verklaart.

Toch blijft het totale aantal werklozen met bedrijfstoeslag in het 1^{ste} trimester van 2012 de dalende trend van de vorige trimesters doorzetten en versterken (-3,6% ten opzichte van het 1^{ste} trimester van 2011).

6.2 De evolutie van de vrijgestelde oudere werklozen

Tabel 19

Leeftijd	1e kwartaal 2007			1e kwartaal 2011			1e kwartaal 2012		
	Mannen	Vrouwen	Totaal	Mannen	Vrouwen	Totaal	Mannen	Vrouwen	Totaal
50 - 55 j.	1.023	1.501	2.524	119	126	246	93	108	202
55 - 60 j.	27.880	32.268	60.148	11.541	13.075	24.615	9.960	10.908	20.868
60 j. en meer	27.948	20.377	48.325	31.015	29.524	60.539	29.274	28.563	57.837
TOTAAL	56.851	54.146	110.997	42.675	42.725	85.400	39.327	39.579	78.906

	Verschil 2012/2007 in %			Verschil 2012/2011 in %		
	Mannen	Vrouwen	Totaal	Mannen	Vrouwen	Totaal
50 - 55 j.	-90,9%	-92,8%	-92,0%	-21,8%	-14,2%	-17,9%
55 - 60 j.	-64,3%	-66,2%	-65,3%	-13,7%	-16,6%	-15,2%
60 j. en meer	4,7%	40,2%	19,7%	-5,6%	-3,3%	-4,5%
TOTAAL	-30,8%	-26,9%	-28,9%	-7,8%	-7,4%	-7,6%

Op 5 jaar tijd is het aantal vrijgestelde oudere werklozen met 28,9% gedaald. Die daling is vooral toe te schrijven aan de leeftijdsklassen onder 60 jaar.

Tussen 2011 en 2012 zet de daling zich door: - 17,9% voor de 50- tot –55-jarigen, – 15,2% voor de 55- tot –60-jarigen en – 4,5% voor de 60-plussers.

Ter herinnering: de minimumleeftijd om een vrijstelling aan te vragen is sinds 2002 geleidelijk opgetrokken van 50 tot 58 jaar en zal nog wordt verhoogd tot 60 jaar (misschien zelfs tot 65 jaar in bepaalde sub-regio's) op 1 januari 2013.

7. Federale tewerkstellingsmaatregelen

7.1. Crisispremies

7.1.1 Aanvragen

Sinds 1 januari 2012 is het stelsel van de crisispremies uitdovend – zie punt 7.2. Er worden wel nog betalingen uitgevoerd voor wie eerder een aanvraag indiende, maar er worden geen nieuwe aanvragen meer aanvaard.

Ter herinnering: er werden 71.658 aanvragen geregistreerd op het einde van 2011.

7.1.2 Betalingen

Tabel 20

		Vlaams Gewest	Waals Gewest	Brussels Hfdst. Gewest	Land
2010	T1	349	237	42	628
	T2	4.378	3.365	637	8.380
	T3	4.136	3.060	778	7.974
	T4	5.326	4.041	941	10.308
	Jaar	14.189	10.703	2.398	27.290
2011	T1	5.811	4.387	1.091	11.289
	T2	5.430	4.405	1.214	11.049
	T3	4.386	3.627	872	8.885
	T4	5.557	4.377	1.134	11.068
	Jaar	21.184	16.796	4.311	42.291
2012	T1	4.462	3.306	1.000	8.768
	Jaar	51%	38%	11%	100%

Het aantal premies dat per trimester werd betaald aan arbeiders die hun job verloren, is in het 1^{ste} trimester van 2011 gestegen tot een maximum van 11.289 premies. Sedertdien is dat aantal teruggelopen. In het 1^{ste} trimester van 2012 werd 51% van de premies betaald aan arbeiders uit het Vlaams Gewest, 38% aan Waalse arbeiders en 11% aan arbeiders uit het Brussels Hoofdstedelijk Gewest.

7.2. Ontslaguitkeringen

Vanaf 1 januari 2012 werd de ontslaguitkering ingevoerd voor de arbeiders, dienstbodes en werknemers met een arbeidsovereenkomst voor dienstencheques. Deze permanente maatregel neemt de plaats in van de crisispremie.

7.2.1 Aanvragen

Tabel 21

Toestand op 1 maart 2012*	Vlaanderen	Wallonië	Brussel	Land	
Behandelde aanvragen	395	438	48	881	100%
Beslissingen					
Geen recht	72	87	21	180	20%
Anciënniteit >= 10 jaar	32	42	1	75	9%
Anciënniteit >= 5 jaar en < 10 jaar	45	37	3	85	10%
Anciënniteit < 5 jaar	246	272	23	541	61%
Totaal van de toegekende premies	323	351	27	701	80%

* Momenteel beschikken we nog niet over de cijfers voor de maand maart.

Van de 881 aanvragen in januari en februari 2012 werd 80% ontvankelijk verklaard. De werknemers met een anciënniteit van minder dan 5 jaar vertegenwoordigen 77% van het aantal toegekende premies. In 20% van de gevallen werd de aanvraag echter geweigerd. De aanvragen waren voor 45% afkomstig uit Vlaanderen, voor 50% uit Wallonië en slechts voor 5% uit Brussel.

7.2.2 Betalingen

Tabel 22

		Vlaams Gewest	Waals Gewest	Brussels Hfdst. Gewest	Land
2012	T1	1.081	1.023	129	2.233

In het 1^{ste} trimester van 2012 werd 48% van de uitkering betaald aan werknemers uit het Vlaams Gewest, 46% aan Waalse arbeiders en 6% aan arbeiders uit het Brussels Hoofdstedelijk Gewest.

7.3 Win-winaanwervingsplan

7.3.1 Contracten

Sinds 1 januari 2012 wordt het Win-winaanwervingsplan niet meer toegepast. Er worden binnen dit stelsel wel nog betalingen uitgevoerd voor wie er eerder mee aangeworven werd, maar er worden geen nieuwe contracten meer opgesteld.

In totaal werden 124.742 contracten gesloten in het kader van dit plan.

7.3.2 Betalingen per maand

Tabel 23

		Vlaams Gewest	Waals Gewest	Brussels Hfdst. Gewest	Land
2010	T1	702	1.120	154	1.975
	T2	5.410	7.226	1.149	13.785
	T3	8.846	12.481	2.107	23.434
	T4	12.266	17.378	3.153	32.798
	Jaar	6.806	9.551	1.641	17.998
2011	T1	15.636	22.494	4.398	42.528
	T2	17.459	25.480	4.870	47.809
	T3	18.751	27.045	5.116	50.912
	T4	19.942	30.026	5.787	55.756
	Jaar	71.788	105.046	20.171	197.005
2012	T1	18.302	27.897	5.402	51.601
		35%	54%	10%	100%

Hoewel het aantal betalingen per maand in het 1^{ste} trimester van 2012 met 17,6% gestegen is t.o.v. het 1^{ste} trimester van 2011, kent het voor het eerst sinds de oprichting van het stelsel een daling tegenover het voorgaande trimester. De oorzaak hiervan is uiteraard het uitdoven van de maatregel. De werkzoekenden uit het Waals Gewest blijven in de meerderheid: 54% van de betalingen tegen 35% voor het Vlaams Gewest en 10% voor het Brussels Hoofdstedelijk Gewest.

7.4. Evolutie van de activeringsmaatregelen volgens het stelsel

Tabel 24

	PWA	Doorstromings- programma's	SINE	ACTIVA + WIN-WIN	Werkhervattings- toeslag	Totaal
1e kwartaal 2007	26.947	5.717	7.974	35.831	3.603	80.071
1e kwartaal 2011	17.783	5.319	11.906	68.479	15.792	119.266
1e kwartaal 2012	16.038	5.027	11.320	76.419	19.016	128.069
Procentueel verschil 2012/2007	-40,48%	-12,08%	41,97%	113,27%	427,84%	59,94%
Procentueel verschil 2012/2011	-9,81%	-5,50%	-4,92%	11,59%	20,42%	7,38%
% verhouding stelsels 2007	33,65%	7,14%	9,96%	44,75%	4,50%	100,00%
% verhouding stelsels 2011	14,91%	4,46%	9,98%	57,42%	13,24%	100,00%
% verhouding stelsels 2012	12,52%	3,92%	8,84%	59,67%	14,85%	100,00%

De cijfers tonen eens te meer de omvang aan van het Activaplan (+ win-win): het aantal personen dat in het kader van die maatregel aan het werk is, maakt 59,67% uit van het totaal aan personen onder een activeringsmaatregel. Door het stopzetten van het stelsel win-win zal het aantal van de werknemers in het Activaplan (zonder win-win) in de toekomst geleidelijk verminderen. Het tewerkstellen van werknemers van 50 jaar of ouder met een werkhervattingstoeslag blijft erop vooruitgaan: van 15.792 in het 1^{ste} trimester van 2011 tot 19.016 in het 1^{ste} trimester van 2012.

7.5. Dienstencheques

Tabel 25

	2007	2011	Evol 2007-2011	T1 2011	T1 2012	Evol 2011-2012
Actieve gebruikers	449.899	834.959	+85,6%	782.712	850.072	+8,6%
Erkende ondernemingen	1.720	2.754	+60,1%	2.692	2.745	+2,0%
Aangekochte cheques	53.453.329	109.101.714	+104,1%	27.248.629	29.280.817	+7,5%
Gebruikte cheques	49.187.499	105.273.001	+114,0%	25.668.820	28.142.376	+9,6%

Het succes van de dienstencheques blijkt duidelijk uit de voorgaande tabel: op 4 jaar tijd is het aantal actieve gebruikers toegenomen met 85,6 % en is het aantal gebruikte cheques gegroeid met 114 %. Dat succes houdt aan: tussen het 1^{ste} trimester van 2011 en het 1^{ste} trimester van 2012 ligt de groei van het aantal actieve gebruikers en van het aantal gebruikte cheques rond de 9 à 10%.

8. De evolutie van de loopbaanonderbreking en van het tijdskrediet

Tabel 26

		2007	2011	Evol 2007-2011	T1 2011	T1 2012	Evol 2011-2012
Gewone loopbaanonderbreking	volledig	8.447	6.296	-25,5%	6.118	6.329	+3,4%
	halftijds	36.838	34.055	-7,6%	33.889	34.661	+2,3%
	verm. 1/3-tijds	907	1.078	+18,9%	1.045	1.107	+5,9%
	verm. 1/4-tijds	2.347	2.470	+5,2%	2.473	2.537	+2,6%
	verm. 1/5-tijds	23.242	28.584	+23,0%	28.119	29.589	+5,2%
	Totaal	71.781	72.482	+1,0%	71.644	74.223	+3,6%
Tijdskrediet	volledig	11.452	7.794	-31,9%	7.896	7.341	-7,0%
	halftijds	32.092	38.888	+21,2%	38.827	39.646	+2,1%
	verm. 1/5-tijds	68.122	89.104	+30,8%	87.652	92.351	+5,4%
	Totaal	111.666	135.786	+21,6%	134.375	139.339	+3,7%
Specifieke vormen	ouderschapsverlof	34.111	52.539	+54,0%	54.217	52.168	-3,8%
	medische bijstand	5.554	10.256	+84,7%	9.765	11.017	+12,8%
	palliatieve zorgen	205	226	+10,4%	240	252	+5,1%
	Totaal	39.870	63.021	+58,1%	64.222	63.437	-1,2%
Algemeen totaal		223.317	271.290	+21,5%	270.240	276.998	+2,5%

Tussen 2007 en 2011 is het aantal betalingen voor loopbaanonderbreking en tijdskrediet met 21,5 % gestegen. In die tijdspanne kenden vooral de specifieke vormen van loopbaanonderbreking een sterke groei: het ouderschapsverlof met + 54,0 % en de medische bijstand met maar liefst +84,7%. De vermindering van de prestaties met 1/5 kende eveneens een aanzienlijke groei in het kader van de loopbaanonderbreking (+ 23,0 %) en het tijdskrediet (+ 30,8 %). De verminderingen van prestaties wonnen echter algemeen terrein op volledige loopbaanonderbreking en tijdskrediet, die respectievelijk zakten met 25,5% en 31,9%.

Tussen het 1^{ste} trimester van 2011 en het 1^{ste} trimester van 2012 noteert men nog een stijging van het aantal loopbaanonderbrekers: +2,5%. Deze stijging situeert zich in de stijgende lijn van de voorgaande trimesters en werd (nog) niet beïnvloed door de nieuwe wettelijke voorwaarden, die strenger geworden zijn voor deze materie. Deze evolutie zal moeten worden opgevolgd in de loop van de komende maanden.

De specifieke vormen van loopbaanonderbreking kennen in het 1^{ste} trimester van 2012 een lichte daling t.o.v. dezelfde periode in 2011, te wijten aan het ouderschapsverlof dat met 3,8% is afgenomen. Het verlof voor medische bijstand is daarentegen 12,8% gestegen.

9. De evolutie van de 3 groepen van uitkeringstrekkers

Tabel 27

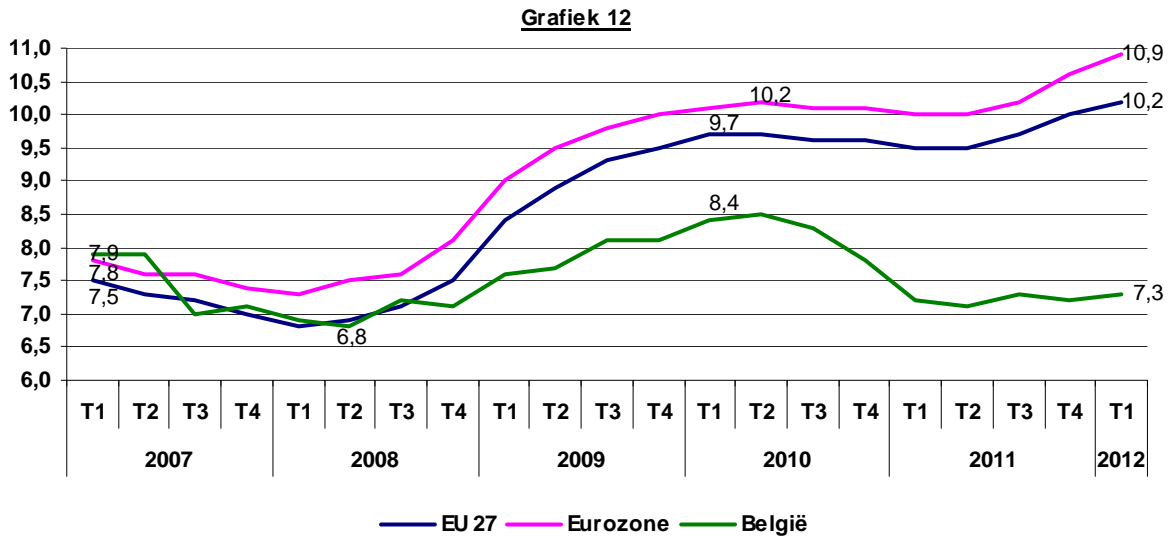
	T1 2007	T1 2011	T1 2012	2007-2012	2011-2012
Vergoede werklozen en werklozen met bedrijfstoelage	710.133	680.343	660.310	-7,0%	-2,9%
Werkzoekenden	475.377	467.914	460.176	-3,2%	-1,7%
Niet-werkzoekenden	234.756	212.429	200.134	-14,7%	-5,8%
Werknemers ondersteund door de RVA	304.893	398.987	422.642	+38,6%	+5,9%
Tijdelijke werkloosheid	153.753	191.023	207.555	+35,0%	+8,7%
aanverwante uitkeringen	7.668	7.250	6.882	-10,3%	-5,1%
Deeltijdse werknemers	47.370	54.457	52.518	+10,9%	-3,6%
Activeringsmaatregelen	96.101	146.257	155.688	+62,0%	+6,4%
Werknemers die hun arbeidstijd aanpassen	220.439	270.931	277.726	+26,0%	+2,5%
Tijdskrediet	108.930	134.375	139.339	+27,9%	+3,7%
Gewone loopbaanonderbreking	71.457	71.644	74.223	+3,9%	+3,6%
Specifieke vormen	39.312	64.222	63.437	+61,4%	-1,2%
Halftijds brugpensioen	740	691	728	-1,7%	+5,3%
Totaal van de 3 groepen	1.235.464	1.350.261	1.360.678	+10,1%	+0,8%

De vergelijking tussen het 1^{ste} trimester van 2007 en het 1^{ste} trimester van 2012 toont een stijging met 10,1% van het aantal RVA-uitkeringstrekkers. Die verhoging slaat wel enkel op de werknemers, of het nu gaat om werknemers ondersteund door de RVA d.m.v. tijdelijke werkloosheid (+35,0%) of met behulp van activeringsmaatregelen (+62,0%), of om werknemers die met de steun van de RVA hun arbeidstijd aanpassen (+26,0%). De categorie van de vergoede werklozen en werklozen met bedrijfstoelage laat een afname van 7% noteren.

Tussen het 1^{ste} trimester van 2011 en het 1^{ste} trimester van 2012 is het totale aantal uitkeringstrekkers stabiel gebleven: +0,8%. De opvallendste verhoging in vergelijking met het 1^{ste} trimester van 2011 doet zich voor bij de tijdelijke werkloosheid (+8,7%).

10. Internationale vergelijking

10.1. Werkloosheidsgraad



Bron: Eurostat – Geharmoniseerde werkloosheidsgraden – Aangepaste reeksen EAK – voor seizoenarbeid gezuiverde gegevens (une_rt_q)

Al sinds eind 2008 heeft de situatie op het vlak van werkloosheid in België niet dezelfde tendens gevolgd als het Europese gemiddelde (Europese Unie of de Eurozone): tijdens de crisis (2009 – midden 2010) is ze in mindere mate gestegen en na de crisis (midden 2010 – midden 2011) is de heropleving van de arbeidsmarkt sneller gegaan. Sinds het tweede semester van 2011 is de situatie van de Europese arbeidsmarkt ten slotte opnieuw gedegradeerd en in zijn kielzog bereikte de stijging van de werkloosheid nieuwe toppen, terwijl in België nog niet opnieuw de hoogte is ingegaan (7,3% in het 1^{ste} trimester van 2012).

10.2. Evolutie van de werkgelegenheid

Tabel 28

		EU-27	Eurozone	België			EU-27	Eurozone	België
2007	T1	215.339	140.796	4.348	2007	T1	100	100	100
	T2	218.605	142.911	4.345		T2	100	100	100
	T3	221.022	144.312	4.385		T3	100	100	100
	T4	220.342	144.052	4.443		T4	100	100	100
	Jaar	218.827	143.018	4.380		Jaar	100	100	100
2008	T1	219.361	143.329	4.450	2008	T1	101,9	101,8	102,3
	T2	221.443	144.488	4.414		T2	101,3	101,1	101,6
	T3	223.133	145.530	4.465		T3	101,0	100,8	101,8
	T4	221.320	144.448	4.455		T4	100,4	100,3	100,3
	Jaar	221.314	144.449	4.446		Jaar	101,1	101,0	101,5
2009	T1	217.142	141.635	4.418	2009	T1	100,8	100,6	101,6
	T2	217.834	142.045	4.396		T2	99,6	99,4	101,2
	T3	217.986	141.803	4.415		T3	98,6	98,3	100,7
	T4	216.853	141.642	4.454		T4	98,4	98,3	100,2
	Jaar	217.454	141.781	4.421		Jaar	99,4	99,1	100,9
2010	T1	214.159	140.065	4.470	2010	T1	99,5	99,5	102,8
	T2	216.693	141.114	4.443		T2	99,1	98,7	102,3
	T3	217.873	141.514	4.488		T3	98,6	98,1	102,3
	T4	216.867	141.311	4.554		T4	98,4	98,1	102,5
	Jaar	216.398	141.001	4.489		Jaar	98,9	98,6	102,5
2011	T1	215.426	140.417	4.454	2011	T1	100,0	99,7	102,4
	T2	217.797	141.985	4.544		T2	99,6	99,4	104,6
	T3	218.263	142.056	4.489		T3	98,8	98,4	102,4
	T4	217.190	141.428	4.551		T4	98,6	98,2	102,4
	Jaar	217.169	141.471	4.509		Jaar	99,2	98,9	102,9

Bron: Eurostat – Totale werkgelegenheid van de residentiële bevolking (in duizenden) – 15 jaar en meer - Aangepaste reeksen EAK (lfsq_egan)

Sinds 2007 is de werkgelegenheid er in België 2,9% op vooruitgegaan, terwijl ze in de Europese Unie en in de eurozone gezakt is: respectievelijk - 0,8% en - 1,1%.

11. Evolutie over 10 jaar

11.1. De werkzoekende uitkeringsgerechtigde volledig werklozen

Tabel 29

T1	Werkzoekende uitkeringsgerechtigde volledig werklozen (UVW-WZ)							Ratio (beroepsbev.)	
	volgens leeftijd				volgens duur en leeftijd		Totaal <i>inbegrepen</i> <i>vrijgest 50-57¹</i>		
	< 25 j.	25 tot 49 j.	50 +	50 + ¹	2 j. en meer < 50 j.	50 +			(A)
2003	76.295	313.584	34.410	124.129	166.554	13.649	424.289	514.007	8,9%
2004	78.926	326.345	49.949	125.450	181.231	26.668	455.219	530.721	9,4%
2005	74.226	334.269	67.651	127.182	198.378	43.391	476.147	535.678	9,7%
2006	71.974	319.998	82.641	127.709	188.155	57.600	474.613	519.681	9,5%
2007	64.756	289.144	91.613	123.684	164.261	68.531	445.513	477.584	8,9%
2008	59.537	262.957	95.481	116.517	139.193	74.334	417.975	439.011	8,3%
2009	63.270	265.970	98.973	110.389	123.226	75.625	428.214	439.630	8,4%
2010	66.695	279.668	107.277	111.037	120.694	79.361	453.640	457.400	8,8%
2011	60.162	267.389	108.027	109.518	121.907	80.603	435.578	437.069	8,4%
2012	57.966	261.817	107.932	109.224	116.144	80.516	427.715	429.007	8,2%

¹ Bij ongewijzigde reglementering, d.w.z. vrijgestelde 50-57 j. inbegrepen

Voordien kwam de meerderheid van de 50 - 57 j. niet voor in de statistieken van de werkzoekenden

Ze konden vrijgesteld worden van de inschrijving als werkzoekende.

De leeftijd van vrijstelling van inschrijving als werkzoekende is geleidelijk verhoogd van 50 tot 58 jaar sinds 2002.

T1	Werkzoekende uitkeringsgerechtigde volledig werklozen (UVW-WZ)							Ratio (beroepsbev.)	
	volgens leeftijd				volgens duur en leeftijd		Totaal <i>inbegrepen</i> <i>vrijgest 50-57¹</i>		
	< 25 j.	25 tot 49 j.	50 +	50 + ¹	2 j. en meer < 50 j.	50 +			(A)
1	2012	2012	2003	2012	2012	2003	2008	2012	2012
2	2008	2008	2004	2011	2010	2004	2003	2011	2008
3	2011	2009	2005	2009	2011	2005	2012	2008	2011
4	2009	2011	2006	2010	2009	2006	2009	2009	2009
5	2007	2010	2007	2008	2008	2007	2011	2010	2010
6	2010	2007	2008	2007	2007	2008	2007	2007	2003
7	2006	2003	2009	2003	2003	2009	2010	2003	2007
8	2005	2006	2010	2004	2004	2010	2004	2006	2004
9	2003	2004	2012	2005	2006	2012	2006	2004	2006
10	2004	2005	2011	2006	2005	2011	2005	2005	2005

De vorige tabel vergelijkt de cijfers van het 1^{ste} kwartaal van ieder jaar gedurende een periode van 10 jaar.

De eerste tabel geeft de absolute cijfers weer voor het 1^{ste} trimester van elk jaar. De tweede tabel klasseert de jaren volgens het aantal werkzoekende uitkeringsgerechtigde volledig werklozen in de betrokken categorie, te beginnen met de laagste.

We stellen vast dat het jaar 2012 zeer goed geklasseerd staat. Het aantal werkzoekende uitkeringsgerechtigde volledig werklozen is in 10 jaar nooit zo laag geweest in de leeftijdsklassen jonger dan 50 jaar.

Voor het aantal werklozen van 50 jaar of ouder, dat al sinds 10 jaar stijgt, noteren we voor het eerst een daling op jaarbasis: 107.932 eenheden in het 1^{ste} trimester van 2012 t.o.v. 108.027 in het 1^{ste} trimester van 2011.

Laten we er wel aan herinneren dat deze al eerder geobserveerde continue verhoging zich laat verklaren door de reglementaire wijziging van 2002. Voordien kwam het merendeel van de werklozen van 50 tot 57 jaar niet voor in de statistieken van de werkzoekenden: ze konden immers worden vrijgesteld van inschrijving als werkzoekende. De leeftijd voor vrijstelling van IWZ werd sedert 2002 geleidelijk verhoogd van 50 naar 58 jaar (en zal opgetrokken worden tot minimum 60 jaar in 2013). Als die reglementaire wijziging wordt geneutraliseerd door ook de werklozen van 50 tot 57 jaar die zijn vrijgesteld van inschrijving als werkzoekende, op te nemen in de statistieken van

de werkzoekenden, verschijnt het jaar 2012 aan de kop van het klassement van de laatste tien jaar.

11.2. De vrijgestelde oudere werklozen en de werklozen met bedrijfstoelage

Tabel 30

T1	Vrijgest. oudere werklozen	Werklozen met bedrijfstoelage				Totaal (B)
		50 tot 54 j.	55 tot 59 j.	60+ ¹	Totaal	
2003	149.544	6.587	41.049	60.141	107.777	257.322
2004	141.055	7.529	43.010	60.275	110.814	251.869
2005	130.308	6.669	43.529	59.539	109.736	240.044
2006	118.940	5.259	43.569	61.277	110.104	229.044
2007	110.997	4.123	41.378	68.145	113.646	224.643
2008	103.241	3.325	39.776	72.264	115.365	218.606
2009	96.410	2.857	38.369	75.616	116.842	213.252
2010	91.491	2.727	37.429	80.302	120.458	211.948
2011	85.400	2.263	36.442	82.632	121.337	206.737
2012	78.906	1.494	33.556	81.899	116.949	195.855

¹ De pensioenleeftijd voor de vrouwen werd tussen 1997 en 2009 geleidelijk verhoogd van 60 naar 65 jaar, wat grotendeels de verhoging verklaart: 21.829 vrouwelijke werklozen met bedrijfstoelage zaten in die leeftijdscategorie in T1-2012 (+ 28.563 vrijgestelde oudere vrouwelijke werklozen, dat zijn 50.455 uitkeringstrekkers die eveneens de totalen beïnvloeden)

T1	Vrijgest. oudere werklozen	Werklozen met bedrijfstoelage				Totaal (B)
		50 tot 54 j.	55 tot 59 j.	60+ ¹	Totaal	
1	2012	2012	2012	2005	2003	2012
2	2011	2011	2011	2003	2005	2011
3	2010	2010	2010	2004	2006	2010
4	2009	2009	2009	2006	2004	2009
5	2008	2008	2008	2007	2007	2008
6	2007	2007	2003	2008	2008	2007
7	2006	2006	2007	2009	2009	2006
8	2005	2003	2004	2010	2012	2005
9	2004	2005	2005	2012	2010	2004
10	2003	2004	2006	2011	2011	2003

Als we de evolutie van de vrijgestelde oudere werklozen en van de werklozen met bedrijfstoelage in de laatste 10 jaar vergelijken, stellen we vast dat het jaar 2012 ook de koppositie inneemt met de laagste cijfers.

De enige subgroep die daarop een uitzondering vormt, is de subgroep van de werklozen met bedrijfstoelage van 60 jaar en +, waarvan het aantal erg hoog ligt (81.899 eenheden). Nochtans noteren we een daling op jaarbasis voor dit aantal: 81.899 in het 1^{ste} trimester van 2012 tegenover 82.632 in het 1^{ste} trimester van 2011. De sterke stijging in die subgroep over de gehele periode (+21.758 eenheden) is evenwel bijna volledig te verklaren door het feit dat de pensioengerechtigde leeftijd voor de vrouwen werd opgetrokken.

De evolutie wordt ook beïnvloed door de sterke toename van de beroepsbevolking in de leeftijdscategorie van 50 tot 64 jaar (+64% tussen het 4^e trimester van 2000 en het 4^e trimester van 2011⁴ - zie punt 6.1).

⁴ De laatste beschikbare cijfers van de Labour Force Survey - Eurostat

11.3. De uitkeringsgerechtigde volledig werklozen en de werklozen met bedrijfstoeslag

Tabel 31

T1	Algemeen totaal (A+B)		Ratio (bev. op arbeidsleeftijd)	
1	2012	623.570	2012	8,6%
2	2011	628.560	2011	8,7%
3	2008	636.581	2008	9,0%
4	2009	641.466	2009	9,0%
5	2010	665.588	2010	9,3%
6	2007	670.156	2007	9,6%
7	2003	681.610	2003	10,0%
8	2006	703.657	2006	10,1%
9	2004	707.088	2004	10,3%
10	2005	716.191	2005	10,4%

Het jaar 2012 komt eveneens aan kop, als we de uitkeringsgerechtigde volledig werklozen (oudere werkzoekenden en niet-werkzoekenden) en de werklozen met bedrijfstoeslag samentellen.

De ratio van die hele groep ten opzichte van de bevolking op beroepsleeftijd is eveneens de laagste van de laatste 10 jaar (8,6%).

11.4. De tijdelijk werklozen

Tabel 32

T1	Tijdelijk werklozen			
	Fysieke eenheden		Budgettaire eenheden	
1	2007	153.753	2008	40.691
2	2008	160.021	2007	42.089
3	2006	170.912	2006	51.559
4	2005	174.754	2005	51.647
5	2004	176.264	2004	53.935
6	2011	191.023	2011	55.717
7	2003	201.114	2012	61.378
8	2012	207.555	2003	63.685
9	2010	256.113	2010	87.577
10	2009	279.643	2009	89.315

Als we de evolutie van de tijdelijk werklozen sedert 2003 vergelijken op het vlak van budgettaire eenheden, stellen we vast dat het 1^{ste} trimester van het jaar 2012, dat een gevoelige stijging heeft gekend, op de 7^{de} plaats komt.