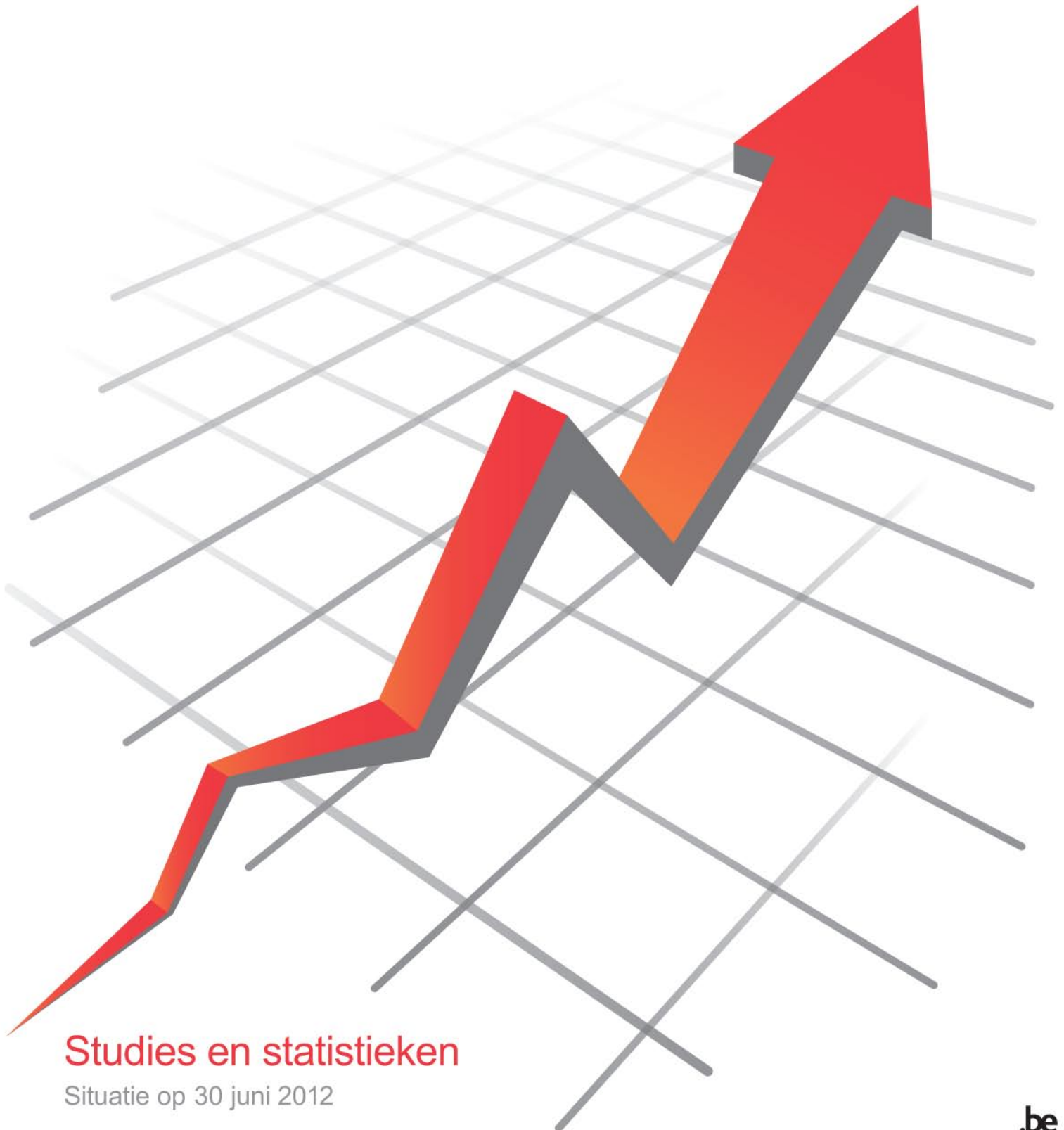


Trimestriële indicatoren van de arbeidsmarkt



Studies en statistieken

Situatie op 30 juni 2012

Woord vooraf

De RVA publiceert een maandelijkse statistiek over de vergoede werkloosheid, waarvan de inhoud sedert 1 januari 2011 werd uitgebreid. Die statistiek, die op de betalingen van werkloosheidsuitkeringen gebaseerd is, wordt gepubliceerd omstreeks de 25^e van de volgende maand.

De RVA publiceert ook een gedetailleerd jaarverslag over al zijn opdrachten (werkloosheid, werklozen met bedrijfstoelage, loopbaanonderbreking en tijdskrediet, dienstencheques en andere federale tewerkstellingsmaatregelen ...). Dat verslag wordt gepubliceerd in maart van het volgende jaar.

De huidige publicatie verschijnt tussen de twee vorige publicaties.

De trimestriële periodiciteit ervan maakt het mogelijk:

- om enerzijds de seizoensgebonden of technische effecten die de op de betalingen gebaseerde maandelijkse statistieken kunnen beïnvloeden, gevoelig te verminderen;
- om anderzijds sneller dan in een jaarverslag evolutieve trends van de arbeidsmarkt op te sporen.

De inhoud ervan is voornamelijk gebaseerd op indicatoren die behoren tot de RVA-opdrachten. Ze zijn verdeeld in 8 hoofdstukken:

- Tijdelijke werkloosheid
- Sluitingen van ondernemingen
- Vergoede volledige werkloosheid van de werkzoekenden
- Vergoede volledige werkloosheid in ruime zin
- Werkloosheid met bedrijfstoelage
- Loopbaanonderbreking en tijdskrediet
- Federale tewerkstellingsmaatregelen: activering van de uitkeringen, dienstencheques ...
- Globale evolutie van de uitkeringstrekkers.

Om die indicatoren te situeren in een globalere context en de analyse te versterken, bevat het eerste hoofdstuk enkele bijkomende conjuncturele indicatoren uit externe bronnen (evolutie van de economische conjunctuur, werkaanbiedingen en uitzendarbeid) en in het voorlaatste hoofdstuk staan elementen voor een internationale vergelijking.

Het onder de loep genomen trimester wordt bovendien gesitueerd in een historisch perspectief dat teruggaat tot het eerste trimester van 2007. Daardoor is een opvolging mogelijk van de evolutie van de gevolgen van de crisis en van de vergelijkingen met de situatie van voor de crisis. In het laatste hoofdstuk worden, voor de voornaamste indicatoren, de overeenstemmende kwartalen van de 10 laatste jaren met elkaar vergeleken, wat een ruimer historisch perspectief mogelijk maakt.

Uiteraard blijft de RVA op zijn website www.rva.be publicaties posten van:

- verschillende voorgevormde statistieken;
- zeer gedetailleerde en recente interactieve statistieken (ook over de sluitingen van ondernemingen);
- studies en analyses van specifieke thema's.

Het is de bedoeling om op die manier de bijdrage van de RVA aan de analyse en de vooruitgang van onze arbeidsmarkt aan te vullen.

De Administrateur-generaal



Georges CARLENS



Trimestriële indicatoren van de arbeidsmarkt – situatie op 30 juni 2012

Inhoudstafel:

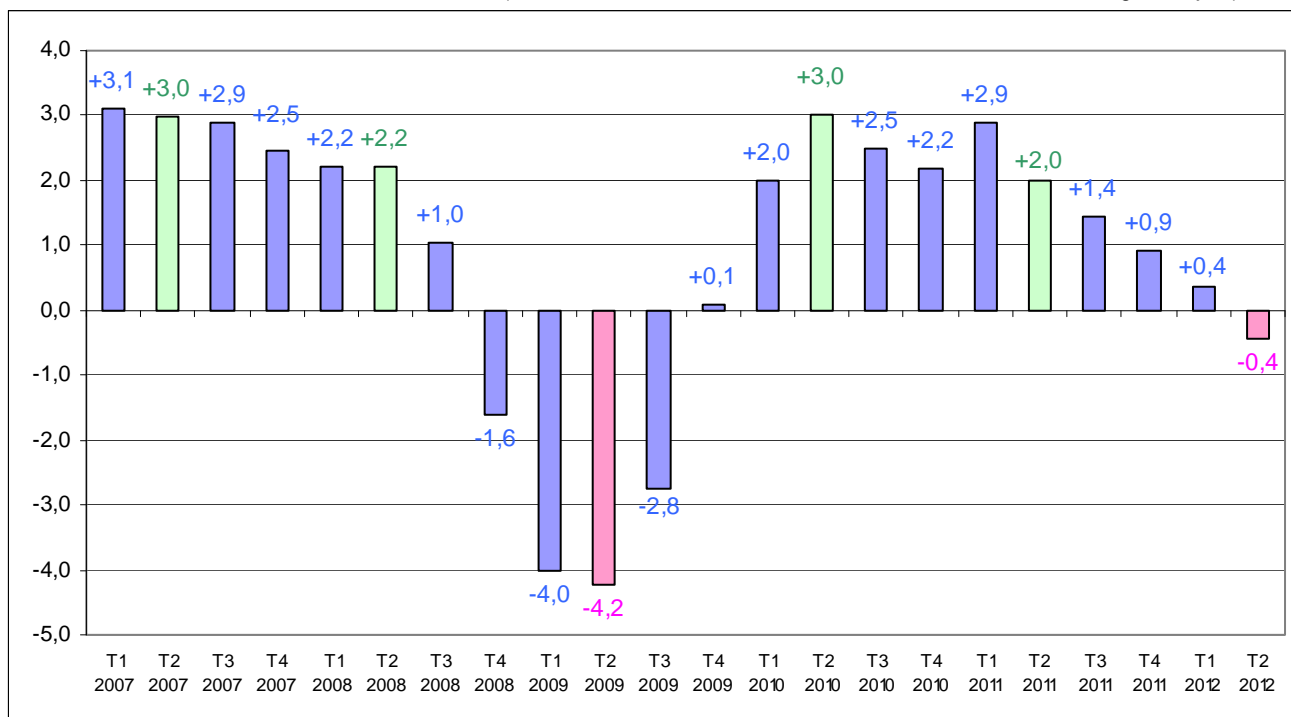
1.	De evolutie van de conjunctuur.....	3
1.1.	BBP.....	3
1.2.	Conjunctuurbarmeter	4
1.3.	Werkaanbiedingen	5
1.4.	Uitzendarbeid.....	6
2.	De evolutie van de tijdelijk werklozen	7
2.1.	In fysieke eenheden.....	7
2.2.	In budgettaire eenheden	9
2.3.	Waarvan schorsing bedienden (fysieke eenheden).....	10
2.4.	De evolutie van de tijdelijke werkloosheid per bedrijfstak (in budgettaire eenheden).....	11
3.	De evolutie van de faillissementen.....	12
3.1.	Met of zonder personeel	12
3.2.	Met personeel (per gewest)	13
3.3.	Verloren gegane jobs (per gewest).....	14
4.	De evolutie van de werkzoekende uitkeringsgerechtigde volledig werklozen (UVW-WZ)	15
4.1.	Volgens gewest.....	15
4.2.	Volgens geslacht.....	16
4.3.	Volgens leeftijdsklasse	17
4.4.	Volgens toelaatbaarheidsbasis	18
4.5.	Volgens werkloosheidsduur	19
5.	De evolutie van de uitkeringsgerechtigde volledig werklozen (in ruime zin)	20
6.	De evolutie van de werklozen met bedrijfstoelage en de vrijgestelde oudere werklozen	22
6.1.	De evolutie van de werklozen met bedrijfstoelage.....	23
6.2.	De evolutie van de vrijgestelde oudere werklozen.....	24
7.	Federale tewerkstellingsmaatregelen	25
7.1.	Crisispremies	25
7.2.	Ontslaguitkeringen	25
7.3.	Win-winaanwervingsplan	26
7.4.	Evolutie van de activeringsmaatregelen volgens het stelsel.....	27
7.5.	Dienstencheques	27
8.	De evolutie van de loopbaanonderbreking en van het tijdskrediet.....	28
9.	De evolutie van de 3 groepen van uitkeringstrekkers	29
10.	Internationale vergelijking.....	30
10.1.	Werkloosheidsgraad.....	30
10.2.	Evolutie van de werkgelegenheid.....	30
11.	Evolutie over 10 jaar.....	31
11.1.	De werkzoekende uitkeringsgerechtigde volledig werklozen	31
11.2.	De vrijgestelde oudere werklozen en de werklozen met bedrijfstoelage.....	32
11.3.	De uitkeringsgerechtigde volledig werklozen en de werklozen met bedrijfstoelage.....	33
11.4.	De tijdelijk werklozen.....	33

1. De evolutie van de conjunctuur

1.1. BBP

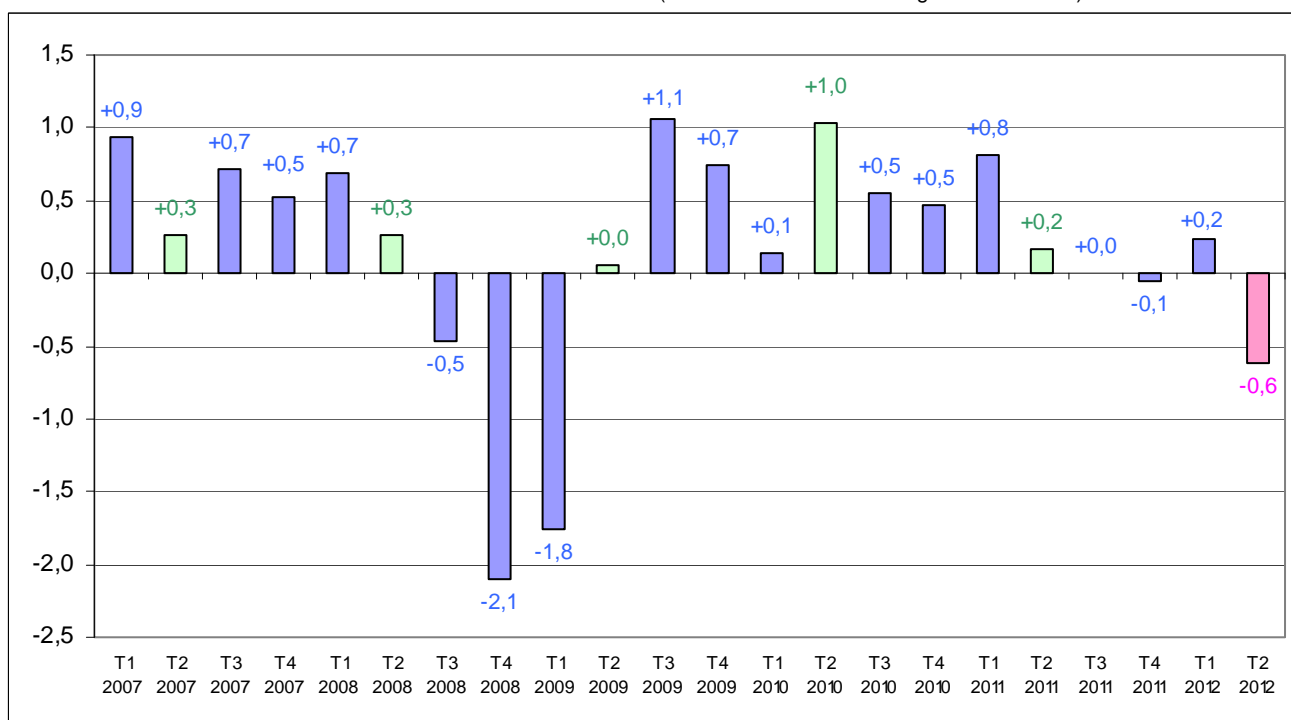
Grafiek 1

Trimestriële evolutie van het BBP (variatie in % t.o.v. het overeenstemmende trimester van het voorgaande jaar)



Grafiek 2

Trimestriële evolutie van het BBP (variatie in % t.o.v. het voorgaande trimester)



Bron: NBB – BBP in volume – referentiejaar 2010 – voor seizoensschommelingen en kalendereffecten gezuiverde gegevens

Na het ondergaan van een erg slechte economische conjunctuur gedurende het hele jaar 2009, geniet het land het daaropvolgende jaar van een snel economisch herstel, dat het hele jaar aanhoudt en doorgaat tot midden 2011. Vanaf het 2^e trimester van 2011 groeit het BBP altijd op jaarbasis (cf. grafiek 1), maar stabiliseert zich op trimestriële basis (cf. grafiek 2): +0,0% van T2 tot T3 2011 en – 0,1% van T3 2011 tot T4 2011. Als in de loop van het 1^e trimester van 2012 het BBP zich leek te vernieuwen met een groei van +0,4% op jaarbasis en +0,2% op trimestriële basis, noteren we in de loop van het 2^e trimester volgens de laatste schattingen van de NBB¹ een terugval op jaarbasis (-0,4%) en op trimestriële basis (-0,6%).

¹ Perscommuniqué van de NBB op 1 augustus 2012 – Flash Estimate

Tabel 1

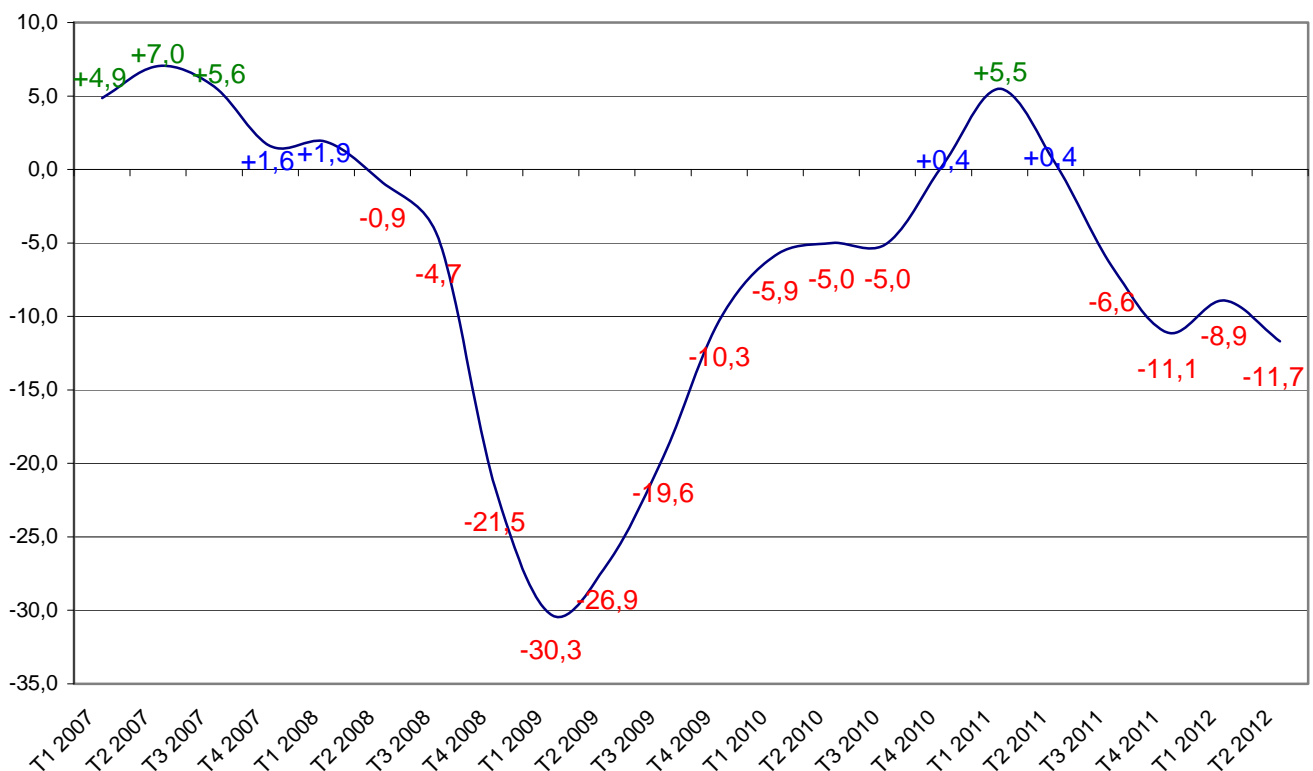
	2007	2008	2009	2010	2011	2012 *
BBP	354.150	357.522	347.708	356.123	362.563	364.376
Evolutie	+2,9%	+1,0%	-2,7%	+2,4%	+1,8%	+0,4%/+0,6%

* Vooruitzichten

De recentste vooruitzichten² gaan uit van een evolutie van het BBP van +0,4% tot +0,6% voor 2012. Deze laatste schattingen zullen ongetwijfeld worden herzien, gezien de negatievere resultaten van het 2^e trimester van 2012.

1.2. Conjunctuurbarometer

De conjunctuurbarometer is gebaseerd op een enquête bij een populatie van ondernemers. Het geeft het gevoel van de economische wereld over de evolutie van de conjunctuur weer. Is de barometer positief, dan getuigt dat van vertrouwen bij de ondernemers over de toekomstige evolutie van de conjunctuur.

Grafiek 3

Bron: NBB – Maandelijkse conjunctuurenquête bij de ondernemingen

De conjunctuurbarometer, die tijdens de crisis een duik had genomen, krom opnieuw in het groen gedurende drie opeenvolgende trimesters (van T4 2010 tot T2 2011). Sinds het 3^e trimester van 2011 daalt hij opnieuw (van -6,6 in het 3^e trimester van 2011 tot -11,7 in het 2^e trimester van 2012).

Het lijkt alsof het vertrouwen van de ondernemers de laatste 2 maanden niet opnieuw in de hoogte is gegaan: -13,2 in juni en -11,3 in juli.

² Federaal Planbureau – juni 2012 : +0,5%
 Hoge Raad voor werkgelegenheid – rapport 2012 – 25 juni 2012 : +0,6%
 Belgian Prime News n° 56 van 29/06/2012 : +0,4%
 OCDE – mei 2012 : +0,4%

1.3. Werkaanbiedingen

Tabel 2

		Vlaams Gewest	Waals Gewest	Brussels Hfdst. Gew.	Land			Vlaams Gewest	Waals Gewest	Brussels Hfdst. Gew.	Land
2007	T1	72.132	18.174	3.392	93.698	2007	T1	100	100	100	100
	T2	73.173	20.240	3.109	96.522		T2	100	100	100	100
	T3	72.024	18.050	3.313	93.387		T3	100	100	100	100
	T4	64.332	17.183	3.315	84.830		T4	100	100	100	100
	Jaar	281.661	73.647	13.129	368.437		Jaar	100	100	100	100
2008	T1	73.365	20.045	3.866	97.276	2008	T1	102	110	114	104
	T2	71.934	18.409	3.859	94.202		T2	98	91	124	98
	T3	66.774	19.385	3.992	90.151		T3	93	107	120	97
	T4	57.049	14.610	3.705	75.364		T4	89	85	112	89
	Jaar	269.122	72.449	15.422	356.993		Jaar	96	98	117	97
2009	T1	60.359	18.879	3.854	83.092	2009	T1	84	104	114	89
	T2	57.971	15.232	3.364	76.567		T2	79	75	108	79
	T3	50.348	16.397	4.448	71.193		T3	70	91	134	76
	T4	48.910	13.142	3.795	65.847		T4	76	76	114	78
	Jaar	217.588	63.650	15.461	296.699		Jaar	77	86	118	81
2010	T1	64.073	18.060	4.348	86.481	2010	T1	89	99	128	92
	T2	67.718	17.487	3.937	89.142		T2	93	86	127	92
	T3	66.333	17.417	4.872	88.622		T3	92	96	147	95
	T4	64.156	15.646	4.209	84.011		T4	100	91	127	99
	Jaar	262.280	68.610	17.366	348.256		Jaar	93	93	132	95
2011	T1	79.939	19.867	4.860	104.666	2011	T1	111	109	143	112
	T2	83.919	19.560	5.213	108.692		T2	115	97	168	113
	T3	76.135	18.622	5.805	100.562		T3	106	103	175	108
	T4	67.429	15.563	5.255	88.247		T4	105	91	159	104
	Jaar	307.422	73.612	21.133	402.167		Jaar	109	100	161	109
2012	T1	70.545	18.645	5.305	94.495	2012	T1	98	103	156	101
	T2	71.809	15.116	4.673	91.598		T2	98	75	150	95
		2011 T2	100	100	100	100					
		2012 T2	86	77	90	84					

Bronnen: VDAB, FOREM, Actiris – Werkaanbiedingen ontvangen door de gewestelijke diensten voor arbeidsbemiddeling, afkomstig van het gewone economische circuit, met uitzondering van uitzendarbeit en uitwisseling van aanbiedingen tussen de gewestelijke diensten.

In 2009 daalde in Vlaanderen en Wallonië het aantal door de gewestelijke diensten voor arbeidsbemiddeling ontvangen werkaanbiedingen. Van het begin van 2010 t.e.m. het 3^e trimester van 2011 noteren we voor elk gewest een aanhoudende groei van het aantal ontvangen werkaanbiedingen.

Het eerste semester van 2012 toont in vergelijking met het 1^e semester van 2011 een omgekeerde tendens: als in de loop van het 1^e trimester het aantal ontvangen aanbiedingen voor het hele land daalde met 10%, verscherpt deze daling zich nog in het 2^e trimester en bereikt -16%. Dat is vooral merkbaar in Wallonië (-23%) en in mindere mate in Vlaanderen (-14%) en Brussel (-10%).

1.4. Uitzendarbeid

Tabel 3

		Bedienden	Arbeiders	Totaal			Bedienden	Arbeiders	Totaal
2007	T1	229.396	413.025	642.420	2007	T1	100	100	100
	T2	238.457	413.655	652.112		T2	100	100	100
	T3	240.676	403.791	644.467		T3	100	100	100
	T4	245.668	396.954	642.622		T4	100	100	100
	Jaar	238.549	406.856	645.405		Jaar	100	100	100
2008	T1	254.883	411.399	666.282	2008	T1	111	100	104
	T2	253.837	394.946	648.784		T2	106	95	99
	T3	252.655	365.315	617.970		T3	105	90	96
	T4	240.657	324.776	565.434		T4	98	82	88
	Jaar	250.508	374.109	624.617		Jaar	105	92	97
2009	T1	226.298	274.676	500.974	2009	T1	99	67	78
	T2	213.861	255.690	469.551		T2	90	62	72
	T3	207.173	263.985	471.158		T3	86	65	73
	T4	208.647	278.944	487.592		T4	85	70	76
	Jaar	213.995	268.324	482.319		Jaar	90	66	75
2010	T1	212.921	291.406	504.327	2010	T1	93	71	79
	T2	218.228	316.031	534.259		T2	92	76	82
	T3	223.934	330.674	554.608		T3	93	82	86
	T4	229.346	342.644	571.990		T4	93	86	89
	Jaar	221.107	320.189	541.296		Jaar	93	79	84
2011	T1	233.639	359.758	593.397	2011	T1	102	87	92
	T2	235.427	357.261	592.688		T2	99	86	91
	T3	234.517	345.274	579.790		T3	97	86	90
	T4	232.876	336.504	569.380		T4	95	85	89
	Jaar	234.115	349.699	583.814		Jaar	98	86	90
2012	T1	229.272	325.200	554.472	2012	T1	100	79	86
	T2	228.698	319.490	548.188	T2	96	77	84	
						2011 T2	100	100	100
						2012 T2	97	89	92

Bron: Federgon – De cijfers in de linker tabel geven een raming van het gemiddeld aantal uitzenduren dat per dag in België werd gepresteerd in de loop van het bedoelde trimester.

Na een slecht 2009 neemt het aantal gepresteerde uitzenduren geleidelijk weer toe in 2010 en in de loop van de eerste 3 trimesters van 2011. In het 4^e trimester van 2011 merken we hoe die tendens omkeert: het aantal uren vermindert op jaarbasis. Deze daling verscherpt zich nog in 2012: voor het 1^e trimester van 2012 noteren wij een daling van 6 basispunten tegenover het corresponderende trimester van 2011, voor het 2^e trimester een daling van 8 basispunten.

Het segment arbeiders is bij een crisis over het algemeen gevoeliger aan conjunctuurschommelingen dan de bedienden. Zo noteren wij er ook een daling van 38% aan gepresteerde uitzenduren tussen het 2^e trimester van 2007 en het 2^e trimester van 2009, gevolgd door een stijging van 25 basispunten tussen het 2^e trimester van 2009 en het 1^e trimester van 2011. Daarna komt de dalende tendens weer terug: - 11 basispunten tussen het 2^e trimester van 2011 en het 2^e trimester van 2012.

³ Dat daggemiddelde per trimester wordt berekend als het wiskundige gemiddelde van de daggemiddelden van de drie maanden in het trimester. De driemaandelijke cijfers, die gebaseerd zijn op het werkelijke aantal gepresteerde uitzenduren per trimester, zijn met een vertraging van ongeveer 2 maanden beschikbaar op de website van Federgon: <http://www.federgon.be/cijfers/uitzendarbeid/kwartaalonderzoek>.

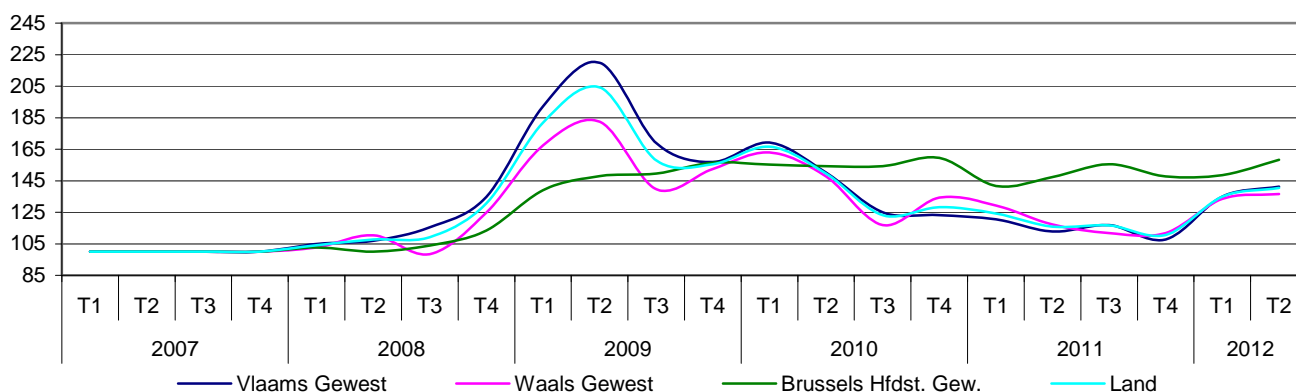
2. De evolutie van de tijdelijk werklozen

2.1. In fysieke eenheden

Tabel 4

		Vlaams Gewest	Waals Gewest	Brussels Hfdst. Gew.	Land			Vlaams Gewest	Waals Gewest	Brussels Hfdst. Gew.	Land
2007	T1	97.184	50.354	6.215	153.753	2007	T1	100	100	100	100
	T2	69.716	37.444	5.007	112.167		T2	100	100	100	100
	T3	61.041	34.522	3.874	99.438		T3	100	100	100	100
	T4	71.883	38.299	4.255	114.437		T4	100	100	100	100
	Jaar	74.956	40.155	4.838	119.949		Jaar	100	100	100	100
2008	T1	101.974	51.667	6.381	160.021	2008	T1	105	103	103	104
	T2	74.597	41.352	5.009	120.958		T2	107	110	100	108
	T3	70.485	33.961	4.025	108.471		T3	115	98	104	109
	T4	96.909	47.761	4.826	149.496		T4	135	125	113	131
	Jaar	85.991	43.685	5.060	134.737		Jaar	115	109	105	112
2009	T1	186.704	84.301	8.637	279.643	2009	T1	192	167	139	182
	T2	153.217	68.302	7.412	228.931		T2	220	182	148	204
	T3	103.057	48.219	5.791	157.067		T3	169	140	149	158
	T4	112.773	58.388	6.656	177.817		T4	157	152	156	155
	Jaar	138.938	64.802	7.124	210.864		Jaar	185	161	147	176
2010	T1	164.447	82.015	9.651	256.113	2010	T1	169	163	155	167
	T2	104.678	55.343	7.728	167.749		T2	150	148	154	150
	T3	76.246	40.348	5.976	122.569		T3	125	117	154	123
	T4	88.493	51.436	6.784	146.713		T4	123	134	159	128
	Jaar	108.466	57.285	7.535	173.286		Jaar	145	143	156	144
2011	T1	117.140	65.083	8.800	191.023	2011	T1	121	129	142	124
	T2	78.624	43.910	7.379	129.912		T2	113	117	147	116
	T3	71.370	38.567	6.026	115.963		T3	117	112	156	117
	T4	77.384	42.823	6.284	126.491		T4	108	112	148	111
	Jaar	86.129	47.596	7.122	140.847		Jaar	115	119	147	117
2012	T1	131.133	67.190	9.233	207.555	2012	T1	135	133	149	135
	T2	98.535	51.166	7.926	157.626		T2	141	137	158	141
						2011	T2	100	100	100	100
						2012	T2	125	117	107	121

Grafiek 4



We stellen vast dat de tijdelijke werkloosheid toeneemt vanaf begin 2008. Deze stijging tekent zich duidelijk af vanaf het 4^e trimester en bereikt haar hoogtepunt in het 2^e trimester van 2009. Vervolgens daalt ze geleidelijk, met een lichte opleving in het 1^e trimester van 2010; dit o.a. omwille van de strenge winter, die ertoe geleid heeft dat er meer beroep werd gedaan op tijdelijke werkloosheid bij slecht weer.

We merken vanaf het eerste trimester van 2012 een stijging van de tijdelijke werkloosheid, die zich laat uitleggen door de ongunstige economische evolutie en het slechte weer (zie ook punt 2.2). In de loop van het 2^e trimester van 2012 laat de stijging van het aantal zich deels uitleggen door het slechte weer (cf. grafiek 5).

Grafiek 5 ⁴



Het aandeel van de tijdelijke werkloosheid omwille van slecht weer tegenover het totaal ging van 6% in het 2^e trimester van 2011 naar 14% in het 2^e trimester van 2012.

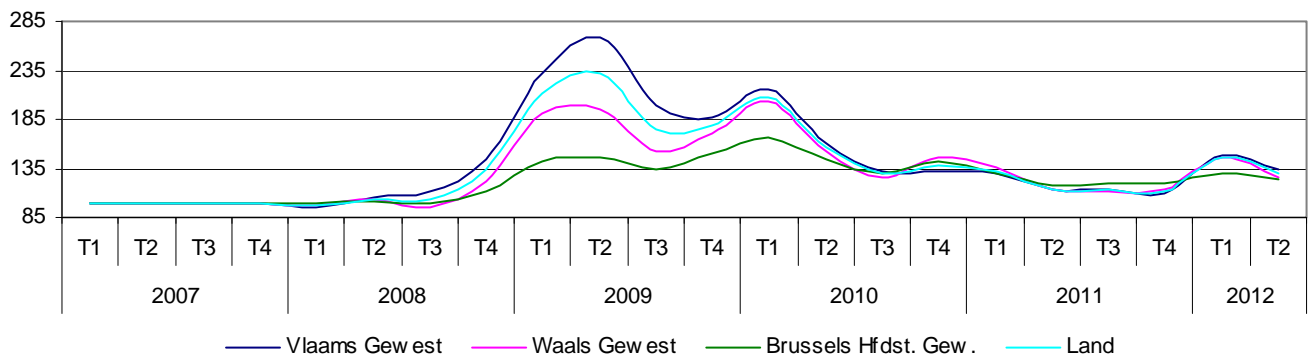
⁴ Proportie van het aantal dagen in tijdelijke werkloosheid volgens motief : voor het 2^e trimester van 2011 gaat het om gegevens na verificatie en voor het 2^e trimester van 2012 om gegevens voor verificatie.

2.2. In budgettaire eenheden

Tabel 5

		Vlaams Gewest	Waals Gewest	Brussels Hfdst. Gew.	Land			Vlaams Gewest	Waals Gewest	Brussels Hfdst. Gew.	Land
2007	T1	23.661	16.341	2.087	42.089	2007	T1	100	100	100	100
	T2	14.931	10.849	1.672	27.452		T2	100	100	100	100
	T3	12.372	9.549	1.455	23.376		T3	100	100	100	100
	T4	14.742	10.726	1.468	26.936		T4	100	100	100	100
	Jaar	16.427	11.866	1.670	29.963		Jaar	100	100	100	100
2008	T1	22.708	15.892	2.091	40.691	2008	T1	96	97	100	97
	T2	15.596	11.254	1.689	28.539		T2	104	104	101	104
	T3	13.826	9.091	1.449	24.366		T3	112	95	100	104
	T4	21.221	13.063	1.642	35.926		T4	144	122	112	133
	Jaar	18.338	12.325	1.718	32.381		Jaar	112	104	103	108
2009	T1	54.960	31.368	2.987	89.315	2009	T1	232	192	143	212
	T2	40.139	21.249	2.440	63.828		T2	269	196	146	233
	T3	24.560	14.534	1.935	41.029		T3	199	152	133	176
	T4	27.624	18.262	2.206	48.092		T4	187	170	150	179
	Jaar	36.821	21.353	2.392	60.566		Jaar	224	180	143	202
2010	T1	50.973	33.122	3.481	87.577	2010	T1	215	203	167	208
	T2	24.027	16.583	2.419	43.029		T2	161	153	145	157
	T3	16.394	11.962	1.892	30.248		T3	133	125	130	129
	T4	19.363	15.738	2.075	37.176		T4	131	147	141	138
	Jaar	27.689	19.351	2.467	49.507		Jaar	169	163	148	165
2011	T1	30.777	22.232	2.709	55.717	2011	T1	130	136	130	132
	T2	16.842	12.255	1.973	31.070		T2	113	113	118	113
	T3	14.141	10.699	1.746	26.586		T3	114	112	120	114
	T4	16.199	12.241	1.768	30.208		T4	110	114	120	112
	Jaar	19.490	14.357	2.049	35.895		Jaar	119	121	123	120
2012	T1	34.851	23.800	2.727	61.378	2012	T1	147	146	131	146
	T2	20.023	13.760	2.079	35.862		T2	134	127	124	131
						2011 T2	100	100	100	100	
						2012 T2	119	112	105	115	

Grafiek 6



Over het algemeen krijgen de tijdelijk werklozen maar enkele dagen per maand een uitkering. Het is dan ook interessant om ook een voorstelling te maken van hun evolutie in budgettaire eenheden (daggemiddelden). De globale evolutie is vergelijkbaar, maar tijdens de crisis van 2009 steeg het aantal budgettaire eenheden meer dan het aantal fysieke eenheden. Dat betekent dat het maandelijkse aantal niet-gewerkte dagen per tijdelijk werkloze arbeider (of bediende) tijdens de crisis hoger lag dan in een normale periode.

Momenteel zien we de omgekeerde tendens. Er is een stijging van 15% in budgettaire eenheden tussen het 2^e trimester van 2011 en het 2^e trimester van 2012, tegenover 21% bij de fysieke eenheden. In het Vlaamse gewest, dat het meest aan de conjunctuur gevoelig is, is die meer uitgesproken (+19%) dan in het Waalse gewest (+12%) en in het Brussels Hoofdstedelijk gewest (+5%).

We bemerken een algemene stijging van 13% van het aantal dagen in tijdelijke werkloosheid tussen het 1^e semester van 2011 en het 1^e semester van 2012. Volgens de gegevens voor verificatie is deze stijging voor 11,4% te wijten aan tijdelijke werkloosheid omwille van economische redenen en voor 22,7% aan tijdelijke werkloosheid omwille van slecht weer.

2.3. Waarvan schorsing bedienden (fysieke eenheden)

Tabel 6

		Vlaams gewest	Waals gewest	Brussels Hfdst. Gewest	Land
2009	T3	1.175	691	112	1.977
	T4	4.865	2.412	400	7.678
	Année	3.020	1.552	256	4.828
2010	T1	5.031	2.487	525	8.043
	T2	4.063	2.004	243	6.310
	T3	1.747	608	103	2.459
	T4	726	411	48	1.185
	Année	2.892	1.378	230	4.499
2011	T1	875	484	59	1.418
	T2	1.050	494	60	1.604
	T3	1.043	292	40	1.375
	T4	815	397	41	1.253
	Année	946	417	50	1.412
2012	T1	867	518	41	1.426
	T2	998	556	35	1.588

De crisisschorsing voor bedienden werd ingevoerd in juli 2009. Al snel beantwoordde ze aan de verwachtingen van de ondernemingen en piekte in het laatste trimester van 2009 en het eerste van 2010. In de loop van het tweede semester van 2010 daalde het aantal tijdelijk werkloze bedienden echter drastisch. In 2011 stabiliseerde het aantal gemiddelde maandelijkse betalingen zich op een niveau dat duidelijk lager ligt dan dat van 2010.

Vanaf 1 januari 2012 trad een nieuwe, permanente regeling in werking voor de schorsing van de arbeidsovereenkomst voor bedienden. Deze regeling neemt de plaats in van de crisisschorsing van bedienden, die afliep op 31 december 2011, maar kent in grote lijnen wel dezelfde modaliteiten. We kunnen de evolutie dus blijven vergelijken. Wanneer we de eerste twee trimesters van 2012 vergelijken met 2011, blijkt het aantal bedienden in tijdelijke werkloosheid zich te stabiliseren.

2.4. De evolutie van de tijdelijke werkloosheid per bedrijfstak (in budgettaire eenheden)

Tabel 7

Sector	2007 - T2		2011 - T2		2012 - T2		verschil 2012/2007 in %	verschil 2012/2011 in %
Landbouw, bosbouw en visserij	482	1,8%	396	1,3%	558	1,6%	15,6%	40,8%
Winning van delfstoffen	375	1,4%	665	2,1%	764	2,1%	103,7%	14,9%
Industrie	8.895	32,4%	10.876	35,0%	12.117	33,8%	36,2%	11,4%
waarvan:								
<i>vervaard.producten uit niet-metaal</i>	144	0,5%	186	0,6%	258	0,7%	79,4%	39,1%
<i>glasindustrie</i>	112	0,4%	156	0,5%	220	0,6%	96,6%	40,7%
<i>chemische industrie</i>	400	1,5%	573	1,8%	663	1,8%	65,6%	15,7%
<i>vervaard.producten uit metaal</i>	229	0,8%	399	1,3%	447	1,2%	95,5%	12,2%
<i>machinebouw / mechan. materiaal</i>	2.246	8,2%	3.591	11,6%	4.602	12,8%	104,9%	28,2%
<i>bureaumachiefabrieken</i>	537	2,0%	696	2,2%	796	2,2%	48,3%	14,4%
<i>automobielbouw</i>	113	0,4%	152	0,5%	217	0,6%	91,7%	42,5%
<i>fijnmechanische en optische nijverheid</i>	3	0,0%	2	0,0%	2	0,0%	-33,0%	-17,9%
<i>voedingsmiddelen, drankbereiding</i>	1.223	4,5%	1.180	3,8%	1.210	3,4%	-1,1%	2,5%
<i>tabaksnijverheid</i>	18	0,1%	17	0,1%	19	0,1%	7,7%	16,6%
<i>textielnijverheid</i>	1.751	6,4%	1.788	5,8%	1.631	4,5%	-6,9%	-8,8%
<i>ledernijverheid</i>	44	0,2%	39	0,1%	40	0,1%	-9,6%	1,8%
<i>schoennijverheid</i>	13	0,0%	9	0,0%	8	0,0%	-40,5%	-16,4%
<i>kledingnijverheid</i>	825	3,0%	623	2,0%	599	1,7%	-27,5%	-4,0%
<i>hout- en meubelnijverheid</i>	601	2,2%	787	2,5%	775	2,2%	28,9%	-1,5%
<i>papiernijverheid</i>	189	0,7%	284	0,9%	247	0,7%	30,8%	-13,0%
<i>grafische nijverheid / uitgeverijen</i>	192	0,7%	244	0,8%	260	0,7%	35,7%	6,3%
<i>rubbernijverheid</i>	5	0,0%	8	0,0%	5	0,0%	2,8%	-35,7%
<i>plasticverwerkende nijverheid</i>	1	0,0%	1	0,0%	1	0,0%	-6,7%	-35,6%
<i>diamantnijverheid</i>	231	0,8%	121	0,4%	100	0,3%	-56,5%	-16,7%
<i>overige be- en verwerk. nijverheid</i>	19	0,1%	18	0,1%	17	0,0%	-8,2%	-7,1%
Bouwnijverheid	8.300	30,2%	6.679	21,5%	8.033	22,4%	-3,2%	20,3%
Productie en distributie van elektriciteit, gas en water	21	0,1%	19	0,1%	21	0,1%	0,0%	9,1%
Handel, banken en verzekeringen	908	3,3%	1.004	3,2%	1.061	3,0%	16,8%	5,7%
Vervoer en verkeer	701	2,6%	979	3,2%	1.230	3,4%	75,6%	25,7%
waarvan:								
<i>havenarbeiders</i>	86	0,3%	106	0,3%	129	0,4%	50,6%	21,1%
Diensten	6.143	22,4%	8.465	27,2%	9.730	27,1%	58,4%	14,9%
waarvan:								
<i>horeca</i>	1.333	4,9%	1.501	4,8%	1.512	4,2%	13,5%	0,7%
<i>reparatie gebruiksgoederen en voertuigen</i>	236	0,9%	236	0,8%	300	0,8%	27,1%	26,8%
<i>dienstverlening aan ondernemingen</i>	1.349	4,9%	2.348	7,6%	2.811	7,8%	108,4%	19,7%
<i>algemeen overheidsbestuur</i>	216	0,8%	308	1,0%	331	0,9%	53,1%	7,4%
<i>onderwijs</i>	56	0,2%	74	0,2%	73	0,2%	31,3%	-1,4%
<i>volksgezondheid en diergeneeskunde</i>	224	0,8%	185	0,6%	193	0,5%	-13,7%	4,7%
<i>overige dienstverlenende nijverheid</i>	142	0,5%	186	0,6%	194	0,5%	36,5%	4,5%
<i>overige diensten</i>	2.587	9,4%	3.627	11,7%	4.315	12,0%	66,8%	19,0%
Activiteit in buitenland, schoolverlaters, onbepaald	1.627	5,9%	1.988	6,4%	2.349	6,5%	44,4%	18,1%
Totaal	27.452	100,0%	31.070	100,0%	35.862	100,0%	30,6%	15,4%

In vergelijking met het 2^e trimester van 2011 kent de tijdelijke werkloosheid (uitgedrukt in daggemiddelden) in het 2^e trimester van 2012 een stijging van 15,4%.

De stijging bedraagt 11,4% in de industriële sectoren, 20,3% in de bouwnijverheid (o.a. omwille van het slechte weer) en 14,9% in de dienstensector.

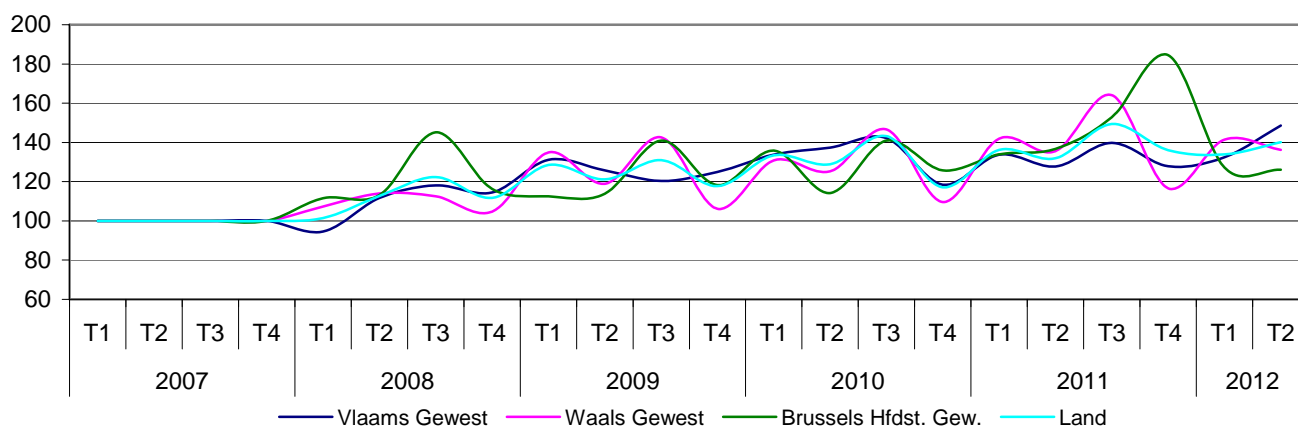
3. De evolutie van de faillissementen⁵

3.1. Met of zonder personeel

Tabel 8

		Vlaams Gewest	Waals Gewest	Brussels Hfdst. Gew.	Land			Vlaams Gewest	Waals Gewest	Brussels Hfdst. Gew.	Land
2007	T1	1.002	548	374	1.924	2007	T1	100	100	100	100
	T2	954	581	417	1.952		T2	100	100	100	100
	T3	729	401	310	1.440		T3	100	100	100	100
	T4	1.005	640	428	2.074		T4	100	100	100	100
	Jaar	3.690	2.170	1.529	7.389		Jaar	100	100	100	100
2008	T1	948	588	417	1.953	2008	T1	95	107	111	102
	T2	1.066	662	472	2.200		T2	112	114	113	113
	T3	861	451	450	1.762		T3	118	112	145	122
	T4	1.150	670	498	2.318		T4	114	105	116	112
	Jaar	4.025	2.371	1.837	8.233		Jaar	109	109	120	111
2009	T1	1.314	739	421	2.474	2009	T1	131	135	113	129
	T2	1.200	691	475	2.366		T2	126	119	114	121
	T3	877	572	437	1.886		T3	120	143	141	131
	T4	1.256	680	506	2.442		T4	125	106	118	118
	Jaar	4.647	2.682	1.839	9.168		Jaar	126	124	120	124
2010	T1	1.341	717	508	2.566	2010	T1	134	131	136	133
	T2	1.311	728	476	2.515		T2	137	125	114	129
	T3	1.037	588	437	2.062		T3	142	147	141	143
	T4	1.190	701	538	2.429		T4	118	110	126	117
	Jaar	4.879	2.734	1.959	9.572		Jaar	132	126	128	130
2011	T1	1.341	778	501	2.620	2011	T1	134	142	134	136
	T2	1.219	788	570	2.577		T2	128	136	137	132
	T3	1.019	658	474	2.151		T3	140	164	153	149
	T4	1.286	746	790	2.822		T4	128	117	185	136
	Jaar	4.865	2.970	2.335	10.170		Jaar	132	137	153	138
2012	T1	1.326	772	476	2.574	2012	T1	132	141	127	134
	T2	1.417	791	526	2.734		T2	149	136	126	140
						2011 T2	100	100	100	100	
						2012 T2	116	100	92	106	

Grafiek 7



De evolutie van het aantal faillissementen van ondernemingen met of zonder personeel kent een continue stijging sinds 2007. Deze stijging moet echter genuanceerd worden, want het aantal ondernemingen die worden opgericht, gaat ook de hoogte in. Het 2^e trimester van 2012 kent nog een stijging van 6% tegenover het 2^e trimester van 2011.

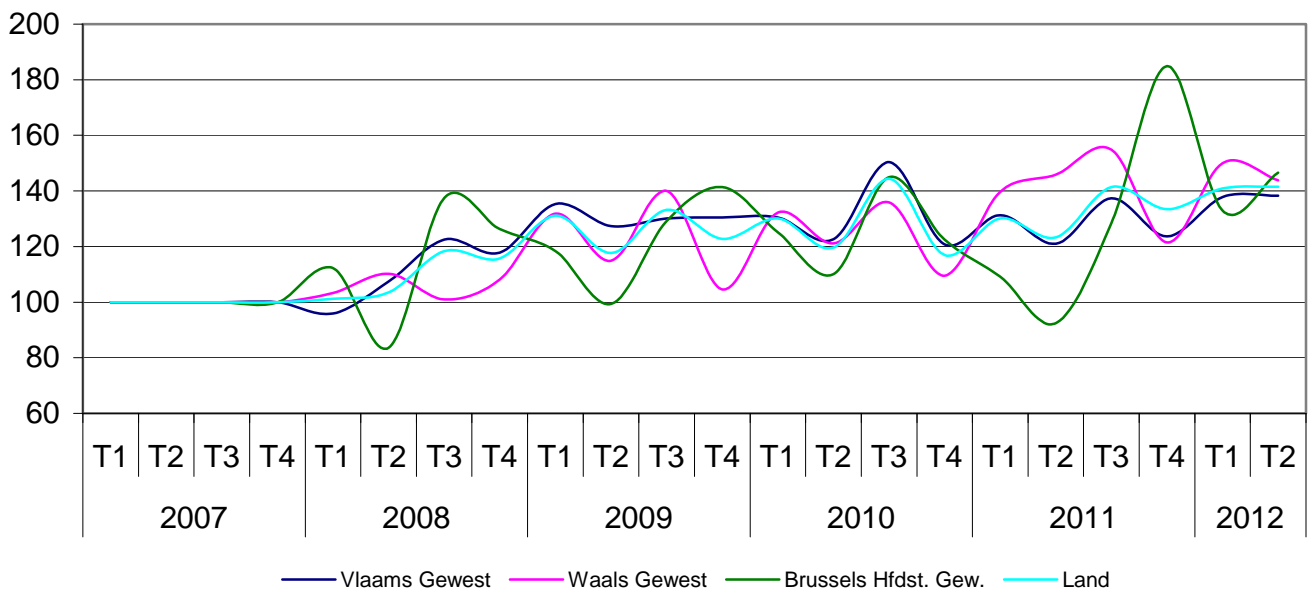
⁵ Bron : Fonds tot vergoeding van de in geval van Sluiting van Ondernemingen ontslagen werknemers (RVA)

3.2. Met personeel (per gewest)

Tabel 9

		Région flamande	Région wallonne	Région bruxelloise	Pays			Région flamande	Région wallonne	Région bruxelloise	Pays
2007	T1	368	242	131	741	2007	T1	100	100	100	100
	T2	376	255	159	790		T2	100	100	100	100
	T3	262	195	120	577		T3	100	100	100	100
	T4	355	284	133	772		T4	100	100	100	100
	Année	1.361	976	543	2.880		Année	100	100	100	100
2008	T1	353	250	147	750	2008	T1	96	103	112	101
	T2	404	281	133	818		T2	107	110	84	104
	T3	321	197	165	683		T3	123	101	138	118
	T4	418	307	168	893		T4	118	108	126	116
	Année	1.496	1.035	613	3.144		Année	110	106	113	109
2009	T1	498	319	155	972	2009	T1	135	132	118	131
	T2	479	293	158	930		T2	127	115	99	118
	T3	341	273	155	769		T3	130	140	129	133
	T4	463	297	188	948		T4	130	105	141	123
	Année	1.781	1.182	656	3.619		Année	131	121	121	126
2010	T1	480	320	164	964	2010	T1	130	132	125	130
	T2	461	309	175	945		T2	123	121	110	120
	T3	394	265	174	833		T3	150	136	145	144
	T4	429	311	163	903		T4	121	110	123	117
	Année	1.764	1.205	676	3.645		Année	130	123	124	127
2011	T1	483	338	143	964	2011	T1	131	140	109	130
	T2	455	372	147	974		T2	121	146	92	123
	T3	360	302	154	816		T3	137	155	128	141
	T4	439	345	246	1.030		T4	124	121	185	133
	Année	1.737	1.357	690	3.784		Année	128	139	127	131
2012	T1	507	363	174	1.044	2012	T1	138	150	133	141
	T2	509	348	192	1.049		T2	135	136	121	133
						2011 T2	100	100	100	100	
						2012 T2	112	94	131	108	

Grafiek 8



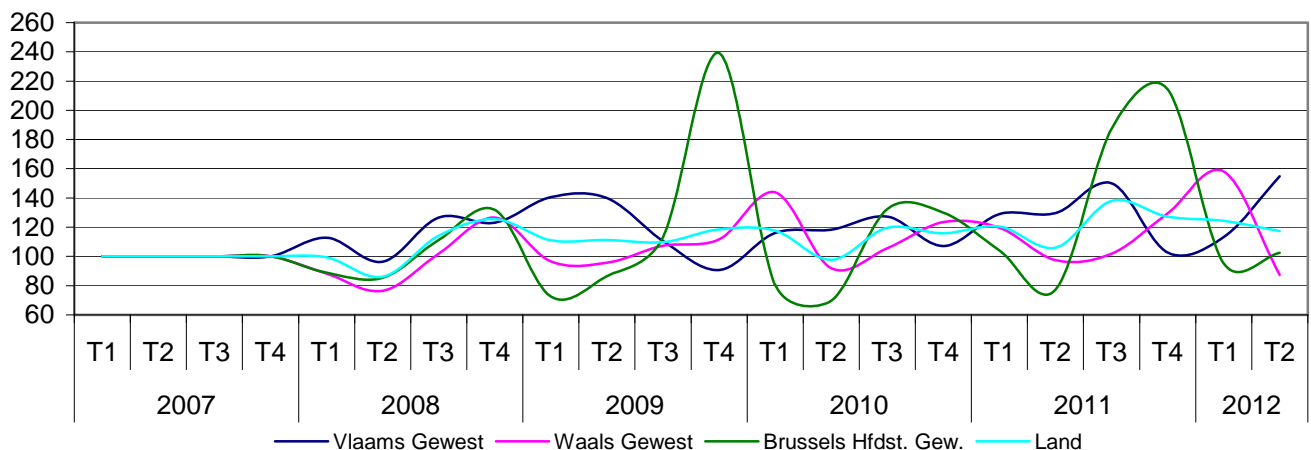
De evolutie van het aantal faillissementen van ondernemingen met personeel vertoont een vergelijkbare evolutie. In het 2^e trimester van 2012 bedraagt de stijging t.o.v. het 2^e trimester van 2011 8%. We noteren echter een daling in het Waals gewest.

3.3. Verloren gegane jobs (per gewest)

Tabel 10

		Vlaams Gewest	Waals Gewest	Brussels Hfdst. Gew.	Land			Vlaams Gewest	Waals Gewest	Brussels Hfdst. Gew.	Land
2007	T1	2.639	1.978	1.286	5.903	2007	T1	100	100	100	100
	T2	2.375	2.351	1.253	5.979		T2	100	100	100	100
	T3	1.778	1.643	769	4.190		T3	100	100	100	100
	T4	2.623	1.704	697	5.024		T4	100	100	100	100
	Jaar	9.415	7.676	4.005	21.096		Jaar	100	100	100	100
2008	T1	2.976	1.746	1.143	5.865	2008	T1	113	88	89	99
	T2	2.287	1.795	1.069	5.151		T2	96	76	85	86
	T3	2.249	1.672	856	4.777		T3	126	102	111	114
	T4	3.226	2.157	919	6.302		T4	123	127	132	125
	Jaar	10.738	7.370	3.987	22.095		Jaar	114	96	100	105
2009	T1	3.712	1.912	931	6.555	2009	T1	141	97	72	111
	T2	3.323	2.250	1.083	6.656		T2	140	96	86	111
	T3	1.966	1.763	871	4.600		T3	111	107	113	110
	T4	2.378	1.904	1.667	5.949		T4	91	112	239	118
	Jaar	11.379	7.829	4.552	23.760		Jaar	121	102	114	113
2010	T1	3.061	2.846	1.035	6.942	2010	T1	116	144	80	118
	T2	2.808	2.164	873	5.845		T2	118	92	70	98
	T3	2.261	1.734	1.017	5.012		T3	127	106	132	120
	T4	2.810	2.106	905	5.821		T4	107	124	130	116
	Jaar	10.940	8.850	3.830	23.620		Jaar	116	115	96	112
2011	T1	3.405	2.364	1.339	7.108	2011	T1	129	120	104	120
	T2	3.080	2.291	970	6.341		T2	130	97	77	106
	T3	2.669	1.673	1.440	5.782		T3	150	102	187	138
	T4	2.696	2.204	1.495	6.395		T4	103	129	214	127
	Jaar	11.850	8.532	5.244	25.626		Jaar	126	111	131	121
2012	T1	2.991	3.126	1.225	7.342	2012	T1	113	158	95	124
	T2	3.680	2.055	1.285	7.020		T2	155	87	103	117
						2011 T2	100	100	100	100	
						2012 T2	119	90	132	111	

Grafiek 9



Voor wat het banenverlies betreft, bedraagt de stijging tussen het 2^e trimester van 2011 en het 2^e trimester van 2012 11%. Ook hier noteren we een daling voor het Waals gewest.

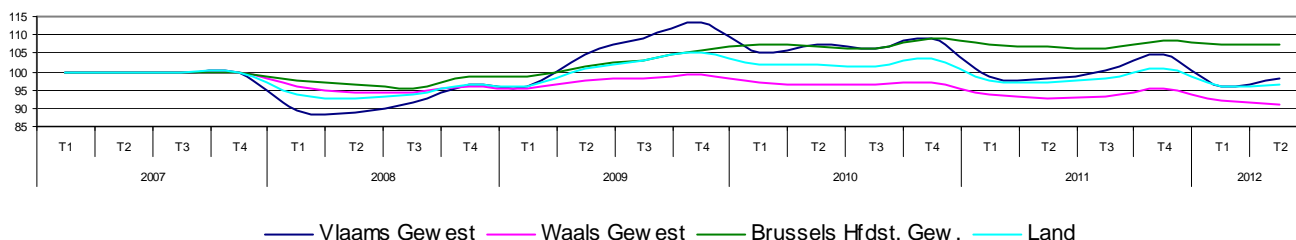
4. De evolutie van de werkzoekende uitkeringsgerechtigde volledig werklozen (UVW-WZ)

4.1. Volgens gewest

Tabel 11

		Vlaams Gewest	Waals Gewest	Brussels Hfdst. Gew.	Land			Vlaams Gewest	Waals Gewest	Brussels Hfdst. Gew.	Land
2007	T1	163.712	209.692	72.109	445.513	2007	T1	100	100	100	100
	T2	151.166	203.878	70.754	425.798		T2	100	100	100	100
	T3	152.344	209.182	72.801	434.326		T3	100	100	100	100
	T4	141.863	199.678	69.169	410.710		T4	100	100	100	100
	Jaar	152.271	205.607	71.208	429.087		Jaar	100	100	100	100
2008	T1	146.718	201.045	70.213	417.975	2008	T1	90	96	97	94
	T2	134.255	192.365	68.228	394.848		T2	89	94	96	93
	T3	139.604	197.000	69.479	406.083		T3	92	94	95	93
	T4	136.738	191.432	68.305	396.475		T4	96	96	99	97
	Jaar	139.329	195.460	69.056	403.845		Jaar	92	95	97	94
2009	T1	156.964	199.986	71.264	428.214	2009	T1	96	95	99	96
	T2	158.363	198.516	71.895	428.773		T2	105	97	102	101
	T3	166.258	205.710	74.886	446.855		T3	109	98	103	103
	T4	161.131	198.385	73.122	432.638		T4	114	99	106	105
	Jaar	160.679	200.649	72.792	434.120		Jaar	106	98	102	101
2010	T1	172.358	203.946	77.335	453.640	2010	T1	105	97	107	102
	T2	162.123	197.122	75.736	434.981		T2	107	97	107	102
	T3	162.037	201.307	77.215	440.560		T3	106	96	106	101
	T4	155.008	194.007	75.507	424.522		T4	109	97	109	103
	Jaar	162.882	199.096	76.448	438.426		Jaar	107	97	107	102
2011	T1	161.105	197.108	77.366	435.578	2011	T1	98	94	107	98
	T2	148.498	188.628	75.536	412.662		T2	98	93	107	97
	T3	152.514	195.432	77.206	425.152		T3	100	93	106	98
	T4	148.325	190.397	75.179	413.901		T4	105	95	109	101
	Jaar	152.610	192.891	76.322	421.823		Jaar	100	94	107	98
2012	T1	156.616	193.615	77.484	427.715	2012	T1	96	92	107	96
	T2	148.534	185.213	75.827	409.574		T2	98	91	107	96
						2011 T2	100	100	100	100	
						2012 T2	100	98	100	99	

Grafiek 10



De evolutie van de volledige werkloosheid heeft altijd een vertraagd effect t.o.v. van de evolutie van de meeste andere tot hiertoe aangehaalde indicatoren. De volledige werkloosheid is derhalve nog gedaald in de loop van de eerste 2 trimesters van 2008. De nieuwe stijging van de volledige werkloosheid komt traag tot stand vanaf het 4^e trimester van 2008 om zich echt te ontwikkelen vanaf het 2^e trimester van 2009.

In absolute cijfers situeert de piek zich in het 1^e trimester van 2010 (453.640 personen). De daling komt tot stand vanaf het 3^e trimester van 2010 en duurt tot en met het 1^e trimester van 2012.

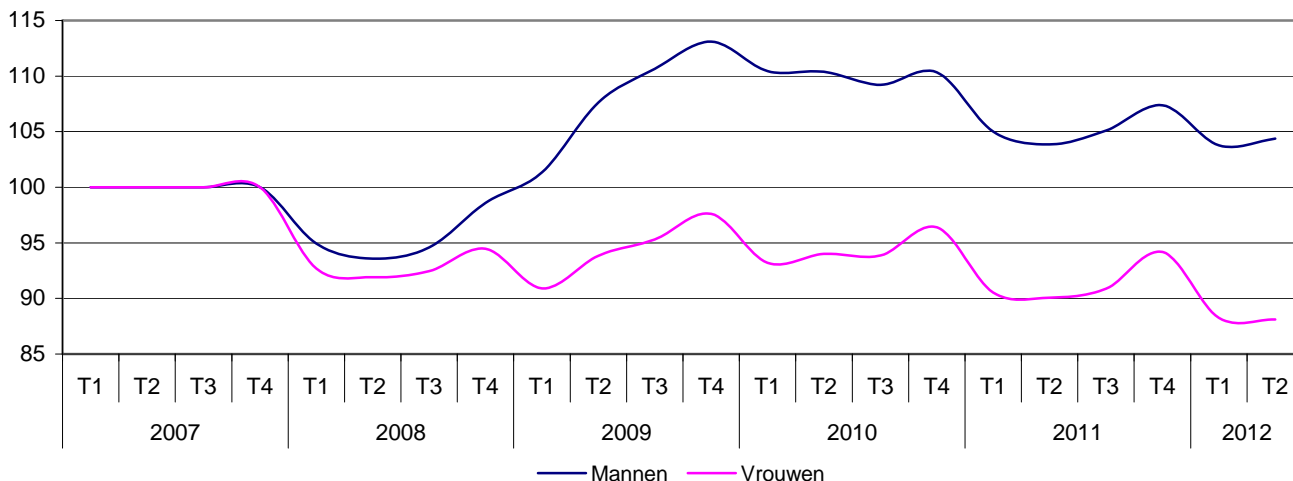
In de loop van het 2^e trimester van 2012 noteren we voor Vlaanderen en Brussel (+0,4%) een stabilisatie in vergelijking met het corresponderende trimester van 2011 en nog een lichte daling in het Waals gewest (-1,8%). Voor het hele land noteren we -0,7%. Zoals in de volgende punten echter duidelijk zal blijken, moet men benadrukken dat deze evolutie van het aantal werkzoekende uitkeringsgerechtigde volledig werklozen naar beneden wordt getrokken vanwege een aanpassing van de reglementering. Sinds 1 januari 2012 werd de beroepsinschakelingstijd (de vroegere wachttijd), die aan de toegang tot het recht op uitkeringen voorafgaat, verlengd met drie maanden en ging zo van 9 naar 12 maanden. Voor de jongeren die hun studies eind juni voltooien, wordt de toegang tot een uitkering dus uitgesteld van eind april tot eind juli.

4.2. Volgens geslacht

Tabel 12

		Mannen	Vrouwen	Totaal			Mannen	Vrouwen	Totaal
2007	T1	222.432	223.081	445.513	2007	T1	100	100	100
	T2	211.592	214.206	425.798		T2	100	100	100
	T3	214.108	220.218	434.326		T3	100	100	100
	T4	205.110	205.600	410.710		T4	100	100	100
	Jaar	213.310	215.776	429.087		Jaar	100	100	100
2008	T1	211.179	206.796	417.975	2008	T1	95	93	94
	T2	198.001	196.847	394.848		T2	94	92	93
	T3	202.490	203.593	406.083		T3	95	92	93
	T4	202.242	194.233	396.475		T4	99	94	97
	Jaar	203.476	200.367	403.845		Jaar	95	93	94
2009	T1	225.460	202.754	428.214	2009	T1	101	91	96
	T2	227.747	201.026	428.773		T2	108	94	101
	T3	236.942	209.912	446.855		T3	111	95	103
	T4	231.966	200.672	432.638		T4	113	98	105
	Jaar	230.529	203.591	434.120		Jaar	108	94	101
2010	T1	245.684	207.955	453.640	2010	T1	110	93	102
	T2	233.603	201.378	434.981		T2	110	94	102
	T3	233.859	206.701	440.560		T3	109	94	101
	T4	226.332	198.190	424.522		T4	110	96	103
	Jaar	234.870	203.556	438.426		Jaar	110	94	102
2011	T1	233.598	201.980	435.578	2011	T1	105	91	98
	T2	219.726	192.936	412.662		T2	104	90	97
	T3	225.026	200.126	425.152		T3	105	91	98
	T4	220.256	193.645	413.901		T4	107	94	101
	Jaar	224.651	197.172	421.823		Jaar	105	91	98
2012	T1	230.822	196.892	427.715	2012	T1	104	88	96
	T2	220.858	188.716	409.574		T2	104	88	96
					2011	T2	100	100	100
					2012	T2	101	98	99

Grafiek 11



Afhankelijk van het geslacht zijn er grote verschillen: de volledige werkloosheid bij de vrouwen heeft duidelijk minder geleden onder de crisis. Ze blijft voor de volledige periode onder de 100 punten. In de loop van de eerste 2 kwartalen van 2012 blijft het werkloosheidsniveau van de vrouwen dalen, terwijl dit in 2011 zelfs al lager lag dan voor de crisis.

De volledige werkloosheid bij mannen volgt daarentegen meer de evolutie van de conjunctuur: ze stijgt in 2009 parallel met de daling van het BBP en de conjunctuurbarometer. Het is wachten tot 2011 alvorens er een daling van de volledige werkloosheid bij de mannen optreedt. Ondanks deze trend is het werkloosheidsniveau van de mannen in het 2^e trimester van 2012 echter nog steeds niet gezakt tot onder het niveau van voor de crisis. Tussen het 2^e trimester van 2011 en het 2^e trimester van 2012 noteren we zelfs een lichte stijging (+0,5%).

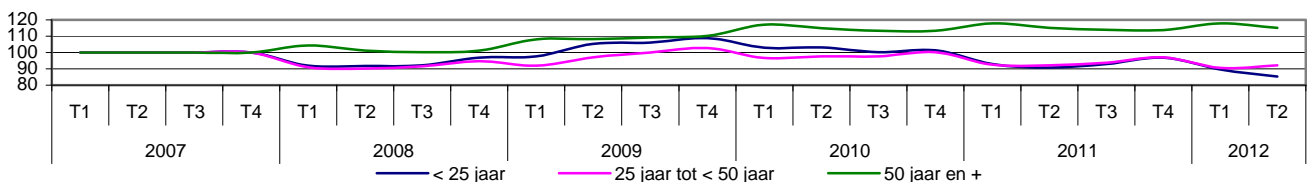
4.3. Volgens leeftijdsklasse

Tabel 13

		< 25 jaar	25 jaar tot < 50 jaar	50 jaar en +	Totaal			< 25 jaar	25 jaar tot < 50 jaar	50 jaar en +	Totaal
2007	T1	64.756	289.144	91.613	445.513	2007	T1	100	100	100	100
	T2	60.576	272.808	92.414	425.798		T2	100	100	100	100
	T3	65.990	274.412	93.925	434.326		T3	100	100	100	100
	T4	59.757	257.449	93.504	410.710		T4	100	100	100	100
	Jaar	62.770	273.453	92.864	429.087		Jaar	100	100	100	100
2008	T1	59.537	262.957	95.481	417.975	2008	T1	92	91	104	94
	T2	55.536	245.824	93.487	394.848		T2	92	90	101	93
	T3	60.809	251.196	94.078	406.083		T3	92	92	100	93
	T4	57.893	244.049	94.534	396.475		T4	97	95	101	97
	Jaar	58.444	251.007	94.395	403.845		Jaar	93	92	102	94
2009	T1	63.270	265.970	98.973	428.214	2009	T1	98	92	108	96
	T2	63.764	264.982	100.028	428.773		T2	105	97	108	101
	T3	70.032	274.236	102.587	446.855		T3	106	100	109	103
	T4	65.072	264.596	102.969	432.638		T4	109	103	110	105
	Jaar	65.535	267.446	101.139	434.120		Jaar	104	98	109	101
2010	T1	66.695	279.668	107.277	453.640	2010	T1	103	97	117	102
	T2	62.476	266.345	106.160	434.981		T2	103	98	115	102
	T3	66.172	267.871	106.517	440.560		T3	100	98	113	101
	T4	60.622	257.933	105.967	424.522		T4	101	100	113	103
	Jaar	63.992	267.954	106.480	438.426		Jaar	102	98	115	102
2011	T1	60.162	267.389	108.027	435.578	2011	T1	93	92	118	98
	T2	55.009	251.213	106.440	412.662		T2	91	92	115	97
	T3	61.278	256.934	106.940	425.152		T3	93	94	114	98
	T4	57.926	249.655	106.320	413.901		T4	97	97	114	101
	Jaar	58.594	256.298	106.932	421.823		Jaar	93	94	115	98
2012	T1	57.966	261.817	107.932	427.715	2012	T1	90	91	118	96
	T2	51.658	251.516	106.399	409.574		T2	85	92	115	96

2011	T2	100	100	100	100
2012	T2	94	100	100	99

Grafiek 12



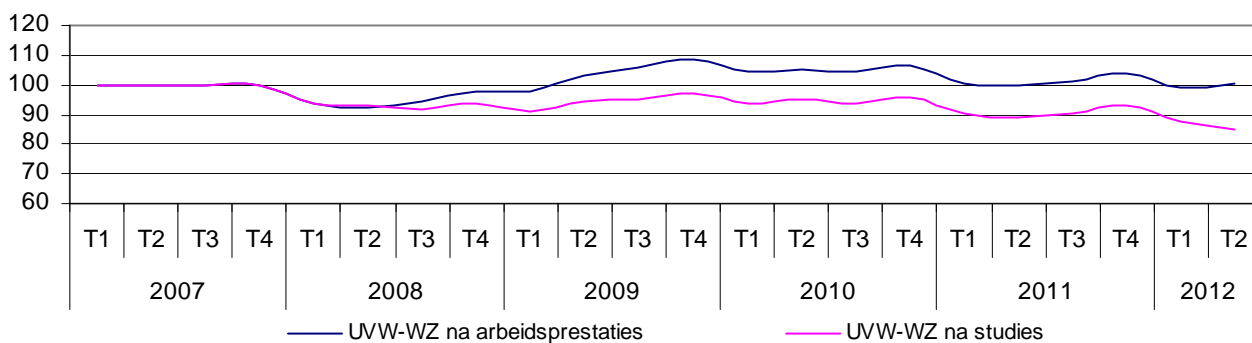
De volledige werkloosheid bij de –25-jarigen volgt de conjunctuur met 6 maanden vertraging: een opstoot in 2009 (+ 9% in het 4^e trimester van 2009), een krimp in 2010 en een terugkeer naar het niveau van 2008 (voor de crisis) eind 2011. In de loop van de eerste 2 kwartalen van 2012 is het aantal jonge uitkeringsgerechtigde volledig werklozen onder de 25 jaar nog gedaald: -3,7% van het 1^e trimester van 2011 t.e.m. het 1^e trimester van 2012 en –6,1% van het 2^e trimester van 2011 t.e.m. het 2^e trimester van 2012. Het is echter belangrijk te benadrukken dat deze daling van de volledige werkloosheid bij jonge werkzoekenden deels wordt beïnvloed door de verlenging van de inschakelingstijd (de vroegere wachttijd) van 9 tot 12 maanden sinds 1 januari 2012. We merken in die zin dat het aantal nieuwkomers in het stelsel van de beroepsinschakelingsuitkeringen (vroeger de wachuitkering) in het 2^e trimester van 2012 met 7.020 eenheden is afgenomen t.o.v. het 2^e trimester van 2011. De daling bij de –25-jarigen heeft dan ook alleen betrekking op de begunstigden van de inschakelingsuitkering (-4.128) en niet op de begunstigden van de werkloosheidsuitkering (+778). De volledige werkloosheid bij de categorie van 25- tot 50-jarigen fluctueert in geringe mate volgens de conjunctuur. Niettemin noteert men voor het jaar 2011 praktisch dezelfde cijfers als voor 2008. Van het 2^e trimester van 2011 tot het 2^e trimester van 2012 noteren we een stabilisatie. Het aantal 50-plussers is ten slotte opmerkelijk toegenomen sinds 2007. Deze evolutie laat zich vooral uitleggen door het geleidelijk optrekken van de leeftijd vanaf wanneer werklozen vrijstelling kunnen krijgen van inschrijving als werkzoekende van 50 naar 58 jaar (wat nog zal opgetrokken worden tot 60 jaar – misschien zelfs tot 65 jaar in bepaalde subregio's – op 1 januari 2013) en door de toename van de beroepsbevolking die veel groter is in die leeftijdsklasse. Sinds het 2^e trimester van 2011 en voorts in het 2^e trimester van 2012 is er vooral een trend naar een stabilisatie.

4.4. Volgens toelaatbaarheidsbasis

Tabel 14

		UVW-WZ na arbeidsprestaties	UVW-WZ na studies	Totaal			UVW-WZ na arbeidsprestaties	UVW-WZ na studies	Totaal
2007	T1	327.072	118.441	445.513	2007	T1	100	100	100
	T2	312.216	113.582	425.798		T2	100	100	100
	T3	313.113	121.213	434.326		T3	100	100	100
	T4	298.140	112.570	410.710		T4	100	100	100
	Jaar	312.635	116.452	429.087		Jaar	100	100	100
2008	T1	306.893	111.082	417.975	2008	T1	94	94	94
	T2	289.331	105.517	394.848		T2	93	93	93
	T3	294.693	111.390	406.083		T3	94	92	93
	T4	290.854	105.621	396.475		T4	98	94	97
	Jaar	295.443	108.403	403.845		Jaar	95	93	94
2009	T1	320.058	108.156	428.214	2009	T1	98	91	96
	T2	321.459	107.314	428.773		T2	103	94	101
	T3	331.516	115.339	446.855		T3	106	95	103
	T4	323.677	108.961	432.638		T4	109	97	105
	Jaar	324.178	109.943	434.120		Jaar	104	94	101
2010	T1	342.704	110.936	453.640	2010	T1	105	94	102
	T2	327.330	107.651	434.981		T2	105	95	102
	T3	326.737	113.823	440.560		T3	104	94	101
	T4	317.062	107.460	424.522		T4	106	95	103
	Jaar	328.458	109.967	438.426		Jaar	105	94	102
2011	T1	328.408	107.171	435.578	2011	T1	100	90	98
	T2	311.657	101.005	412.662		T2	100	89	97
	T3	315.777	109.375	425.152		T3	101	90	98
	T4	308.800	105.101	413.901		T4	104	93	101
	Jaar	316.160	105.663	421.823		Jaar	101	91	98
2012	T1	323.634	104.081	427.715	2012	T1	99	88	96
	T2	312.901	96.672	409.574		T2	100	85	96
						2011 T2	100	100	100
						2012 T2	100	96	99

Grafiek 13



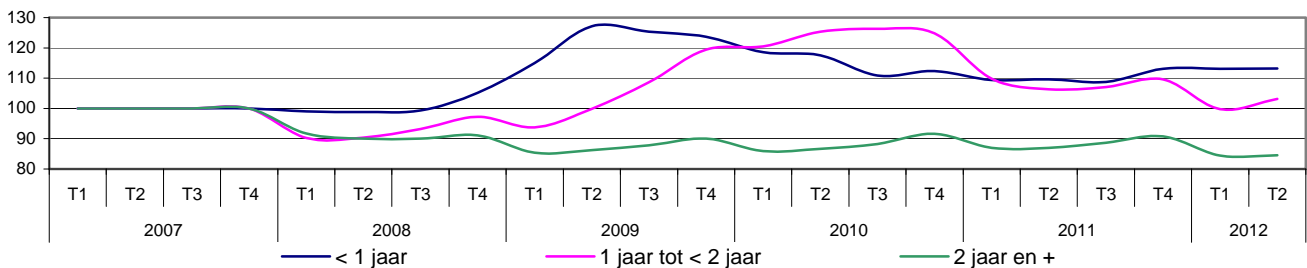
Het aantal UVW-WZ na studies daalt in het 1^e trimester van 2012 4% tegenover het 2^e trimester van 2011. Dit lijkt het feit te bevestigen dat de volledige werkloosheid bij jonge werkzoekenden deels wordt beïnvloed door de verlenging van de inschakelingstijd sinds 1 januari 2012. Het aantal UVW-WZ na arbeidsprestaties blijft stabiel.

4.5. Volgens werkloosheidsduur

Tabel 15

		< 1 jaar	1 jaar tot < 2 jaar	2 jaar en +	Totaal			< 1 jaar	1 jaar tot < 2 jaar	2 jaar en +	Totaal	
2007	T1	141.314	71.407	232.792	445.513	2007	T1	100	100	100	100	
	T2	128.035	68.662	229.101	425.798		T2	100	100	100	100	
	T3	136.253	69.189	228.884	434.326		T3	100	100	100	100	
	T4	130.815	63.495	216.401	410.710		T4	100	100	100	100	
	Jaar	134.104	68.188	226.794	429.087		Jaar	100	100	100	100	
2008	T1	139.998	64.450	213.527	417.975	2008	T1	99	90	92	94	
	T2	126.524	62.042	206.282	394.848		T2	99	90	90	93	
	T3	135.360	64.512	206.211	406.083		T3	99	93	90	93	
	T4	137.519	61.755	197.201	396.475		T4	105	97	91	97	
	Jaar	134.850	63.190	205.805	403.845		Jaar	101	93	91	94	
2009	T1	162.459	66.904	198.851	428.214	2009	T1	115	94	85	96	
	T2	162.734	68.539	197.500	428.773		T2	127	100	86	101	
	T3	170.799	75.164	200.891	446.855		T3	125	109	88	103	
	T4	161.819	75.862	194.957	432.638		T4	124	119	90	105	
	Jaar	164.453	71.617	198.050	434.120		Jaar	123	105	87	101	
2010	T1	167.564	86.020	200.055	453.640	2010	T1	119	120	86	102	
	T2	150.480	86.045	198.456	434.981		T2	118	125	87	102	
	T3	151.071	87.408	202.080	440.560		T3	111	126	88	101	
	T4	146.905	79.264	198.353	424.522		T4	112	125	92	103	
	Jaar	154.005	84.684	199.736	438.426		Jaar	115	124	88	102	
2011	T1	154.626	78.443	202.509	435.578	2011	T1	109	110	87	98	
	T2	140.374	73.019	199.269	412.662		T2	110	106	87	97	
	T3	148.161	74.059	202.933	425.152		T3	109	107	89	98	
	T4	147.865	69.595	196.441	413.901		T4	113	110	91	101	
	Jaar	147.756	73.779	200.288	421.823		Jaar	110	108	88	98	
2012	T1	159.813	71.241	196.661	427.715	2012	T1	113	100	84	96	
	T2	144.966	70.826	193.782	409.574		T2	113	103	85	96	
								2011 T2	100	100	100	100
								2012 T2	103	97	97	99

Grafiek 14



De volledige werkloosheid van korte duur (minder dan een jaar werkloosheid) stijgt vanaf het 4^e trimester van 2008. De piek wordt bereikt in het 2^e trimester van 2009 (+ 27 %), waarna zich een lichte daling voordoet in de loop van de 4 volgende trimesters. Het duurt tot het 3^e trimester van 2010 vooraleer er sprake is van een echte afname (- 7 basispunten in vergelijking met het vorige trimester), gevolgd door een zekere stabilisatie de daarop volgende trimesters. Vanaf het 4^e trimester van 2011 gaat de volledige werkloosheid van korte duur opnieuw de hoogte in in het kielzog van de conjunctuur.

De volledige werkloosheid van 1 tot 2 jaar volgt niet dezelfde evolutie: ze daalde sterk in het 1^e trimester van 2012 (-9,2% tegenover het 1^e trimester van 2011) en blijft licht dalen in het 2^e trimester van 2012 (-3% tegenover het 2^e trimester van 2011).

De werkloosheid van 2 jaar en langer ten slotte is door de economische crisis niet verslechterd. In 2009 lag het peil ervan 13 basispunten lager dan het peil van 2007. De gecumuleerde impact van het begeleidings- en opvolgingsplan, van de activeringsmaatregelen en van de dienstencheques hebben bijgedragen tot die evolutie. In 2010 en 2011 observeren we een stabilisatie. In de loop van de 2 eerste trimesters van 2012 merken we opnieuw een vermindering op jaarbasis (-2,9% tussen het 1^e trimester van 2011 en het 1^e trimester van 2012 en -2,8% tussen het 2^e trimester van 2011 en het 2^e trimester van 2012).

5. De evolutie van de uitkeringsgerechtigde volledig werklozen (in ruime zin)

Tabel 16

Geslacht	2007 - K2		2011 - K2		2012 - K2		2012/2007 in %	2012/2011 in %
man	300.237	45,2%	295.930	47,3%	294.415	47,7%	-1,9%	-0,5%
vrouw	363.395	54,8%	329.497	52,7%	323.099	52,3%	-11,1%	-1,9%
Leeftijd								
- 25 jaar	74.239	11,2%	68.225	10,9%	64.093	10,4%	-13,7%	-6,1%
25-35 jaar	152.821	23,0%	147.139	23,5%	149.132	24,2%	-2,4%	1,4%
35-45 jaar	142.367	21,5%	128.631	20,6%	128.279	20,8%	-9,9%	-0,3%
45-50 jaar	68.070	10,3%	62.203	9,9%	61.998	10,0%	-8,9%	-0,3%
50-55 jaar	74.959	11,3%	66.698	10,7%	65.208	10,6%	-13,0%	-2,2%
55-60 jaar	94.031	14,2%	82.584	13,2%	81.221	13,2%	-13,6%	-1,7%
60 jaar en +	57.146	8,6%	69.947	11,2%	67.584	10,9%	18,3%	-3,4%
Uitkeringscategorie								
Samenwonend met gezinslast (A)	227.245	34,2%	198.253	31,7%	192.442	31,2%	-15,3%	-2,9%
<i>waarvan o.a. A1</i>	151.726	22,9%	138.677	22,2%	136.628	22,1%	-10,0%	-1,5%
A3	23.831	3,6%	16.725	2,7%	14.636	2,4%	-38,6%	-12,5%
WA	51.688	7,8%	42.851	6,9%	41.176	6,7%	-20,3%	-3,9%
Alleenwonend (N)	157.104	23,7%	158.686	25,4%	157.798	25,6%	0,4%	-0,6%
<i>waarvan o.a. N1</i>	19.582	3,0%	21.809	3,5%	23.159	3,8%	18,3%	6,2%
N2	84.029	12,7%	89.019	14,2%	89.439	14,5%	6,4%	0,5%
N3	24.590	3,7%	22.425	3,6%	20.782	3,4%	-15,5%	-7,3%
WN	28.903	4,4%	25.433	4,1%	24.418	4,0%	-15,5%	-4,0%
Samenwonend zonder gezinslast (B)	267.594	40,3%	258.689	41,4%	258.094	41,8%	-3,6%	-0,2%
<i>waarvan o.a. B1</i>	49.474	7,5%	59.538	9,5%	65.039	10,5%	31,5%	9,2%
B2	34.651	5,2%	37.161	5,9%	40.268	6,5%	16,2%	8,4%
B3	64.334	9,7%	51.832	8,3%	47.073	7,6%	-26,8%	-9,2%
P	61.409	9,3%	53.733	8,6%	51.693	8,4%	-15,8%	-3,8%
W	56.551	8,5%	55.382	8,9%	52.921	8,6%	-6,4%	-4,4%
Overige (o.a. vrijgest. fam. en soc. redenen)	11.689	1,8%	9.799	1,6%	9.181	1,5%	-21,5%	-6,3%
Uitkeringsstatuut								
Werkzoekende U.V.W.	426.314	64,2%	413.018	66,0%	409.948	66,4%	-3,8%	-0,7%
Vrijstelling P.W.A.	1.307	0,2%	1.334	0,2%	1.333	0,2%	2,0%	-0,1%
Beroepsopleiding	18.297	2,8%	18.860	3,0%	19.017	3,1%	3,9%	0,8%
Vrijstelling volgen van studies	19.250	2,9%	18.978	3,0%	19.659	3,2%	2,1%	3,6%
Vrijwillig deeltijds	29.125	4,4%	27.627	4,4%	27.926	4,5%	-4,1%	1,1%
Deeltijds met inkomensgarantie-uitk.	49.777	7,5%	53.122	8,5%	54.089	8,8%	8,7%	1,8%
Vrijstelling oudere NWZ	108.729	16,4%	83.392	13,3%	77.073	12,5%	-29,1%	-7,6%
Vrijstelling fam. en soc. redenen	10.834	1,6%	9.096	1,5%	8.470	1,4%	-21,8%	-6,9%
Basis van toelaatbaarheid								
Arbeid	525.648	79,2%	496.640	79,4%	494.178	80,0%	-6,0%	-0,5%
Studies	137.984	20,8%	128.787	20,6%	123.336	20,0%	-10,6%	-4,2%
Gehegroepeerde nijverheidstak								
landbouw	7.443	1,1%	6.561	1,0%	6.468	1,0%	-13,1%	-1,4%
bouwnijverheid	31.241	4,7%	29.838	4,8%	29.435	4,8%	-5,8%	-1,3%
industrie	109.251	16,5%	88.032	14,1%	82.579	13,4%	-24,4%	-6,2%
<i>waarvan: chemische industrie</i>	9.935	1,5%	8.438	1,3%	8.212	1,3%	-17,3%	-2,7%
<i>machinebouw</i>	22.356	3,4%	20.239	3,2%	19.088	3,1%	-14,6%	-5,7%
<i>voedingsindustrie</i>	14.990	2,3%	12.328	2,0%	11.928	1,9%	-20,4%	-3,2%
<i>kledingnijverheid</i>	11.413	1,7%	7.792	1,2%	6.975	1,1%	-38,9%	-10,5%
commerciële dienstverlening	287.336	43,3%	295.433	47,2%	298.400	48,3%	3,9%	1,0%
<i>waarvan: handel</i>	57.899	8,7%	52.361	8,4%	51.793	8,4%	-10,5%	-1,1%
<i>banken/verzekeringen</i>	10.522	1,6%	7.335	1,2%	6.608	1,1%	-37,2%	-9,9%
<i>horeca</i>	33.614	5,1%	32.656	5,2%	32.606	5,3%	-3,0%	-0,2%
<i>diensten aan ondernemingen</i>	62.350	9,4%	69.381	11,1%	71.803	11,6%	15,2%	3,5%
niet-commerciële dienstverlening	94.446	14,2%	86.442	13,8%	85.545	13,9%	-9,4%	-1,0%
<i>waarvan: onderwijs</i>	15.906	2,4%	15.195	2,4%	15.143	2,5%	-4,8%	-0,3%
schoolverl. / onvold. omschreven activiteiten	133.915	20,2%	119.122	19,0%	115.086	18,6%	-14,1%	-3,4%
Gewestelijke verdeling								
Vlaams gewest	276.395	41,6%	254.689	40,7%	251.468	40,7%	-9,0%	-1,3%
Waals gewest	291.231	43,9%	271.473	43,4%	266.817	43,2%	-8,4%	-1,7%
Brussels Hoofdstedelijk Gewest	96.006	14,5%	99.265	15,9%	99.229	16,1%	3,4%	0,0%
TOTAAL	663.632	100,0%	625.427	100,0%	617.514	100,0%	-6,9%	-1,3%

In het tweede trimester van 2012 waren er gemiddeld 617.514 werkzoekende en niet-werkzoekende uitkeringsgerechtigde volledig werklozen, wat 7.913 minder is dan in dezelfde periode van vorig jaar (-1,3%).

Vergeleken met het 2^e trimester van 2007 bedraagt de afname 6,9%. Het gaat hier om een zeer ruime definitie van de uitkeringsgerechtigde volledige werklozen, die ook activeringsmaatregelen en de deeltijdse arbeid omvat.

Zowel in absolute cijfers als procentueel is de daling van het aantal volledig werklozen ten opzichte van 2011 groter bij de vrouwen dan bij de mannen (respectievelijk - 6.398 of - 1,9% en - 1.515 of - 0,5%). In vergelijking met het 2^e trimester van 2007 is er bij de vrouwen ook een duidelijke afname (- 11,1%), terwijl het aantal mannen lichter daalt (-1,9%).

De daling doet zich voor in alle leeftijdsklassen, maar is relatief grootst bij de jongeren van - 25 jaar (- 6,1%), o.a. vanwege de genoemde verlenging van de beroepsinschakelingstijd. Vergeleken met het 2^e trimester van 2007 zien we een forse toename bij de 60-jarigen en ouder (+ 18,3%), al zet zich in het 2^e trimester van 2012 ook bij hen een daling in vergeleken met dezelfde periode in 2011 (-3,4%). De recentste stijging bij deze laatste leeftijdsklasse is voornamelijk het resultaat van de geleidelijke en massievere terugtrekking van de arbeidsmarkt van werklozen uit de babyboomgeneratie.

Op jaarbasis neemt het aantal werkzoekende UVW af met 3.070 eenheden en ligt met 409.948 eenheden in het 2^e trimester van 2012, 0,7% onder het niveau van het 2^e trimester van 2011 en 3,8% onder het aantal opgetekend in het 2^e trimester van 2007.

Er zijn nu 77.073 oudere volledig werklozen van 50 jaar of meer die zijn vrijgesteld van inschrijving als werkzoekende. In de loop van het 2^e trimester van 2007 waren dat er nog 108.729. De leeftijd vanaf wanneer de werklozen een vrijstelling kunnen krijgen van inschrijving als werkzoekende werd namelijk geleidelijk opgetrokken tot 58 jaar. Deze leeftijd zal nog opgetrokken worden tot 60 jaar – misschien zelfs tot 65 jaar in bepaalde subregio's – op 1 januari 2013

De daling van het aantal volledig werklozen doet zich voor in bijna alle sectoren, met een sterkere afname in de industrie. (- 6,2% t.o.v. het 2^e trimester van 2011). Alleen bij de commerciële dienstensector stellen we een lichte stijging vast (+1%).

De verdeling per gewest laat zien dat het aantal volledig werklozen in ruime zin van het 2^e trimester van 2011 t.e.m. het 2^e trimester van 2012 is teruggelopen in het Vlaamse en in het Waalse gewest en is stabiel gebleven in het Brussels Hoofdstedelijke gewest.

6. De evolutie van de werklozen met bedrijfstoelage en de vrijgestelde oudere werklozen

Tabel 17

Geslacht	2007 - T2		2011 - T2		2012 - T2		2012/2007 in %	2012/2011 in %
man	147.588	66,2%	131.441	64,5%	123.721	64,0%	-16,2%	-5,9%
vrouw	75.312	33,8%	72.349	35,5%	69.553	36,0%	-7,6%	-3,9%
Leeftijd								
50 - 55 jaar	4.650	2,1%	2.321	1,1%	1.515	0,8%	-67,4%	-34,8%
55 - 60 jaar	99.549	44,7%	59.103	29,0%	53.286	27,6%	-46,5%	-9,8%
60 jaar en +	118.701	53,3%	142.365	69,9%	138.473	71,6%	16,7%	-2,7%
WB								
wb Antwerpen	17.154	7,7%	15.744	7,7%	15.112	7,82%	-11,9%	-4,0%
wb Brussel	15.579	7,0%	13.161	6,5%	12.217	6,32%	-21,6%	-7,2%
wb Luik	14.820	6,6%	13.268	6,5%	12.125	6,27%	-18,2%	-8,6%
wb Hasselt	14.358	6,4%	12.717	6,2%	12.099	6,26%	-15,7%	-4,9%
wb Gent	13.419	6,0%	12.486	6,1%	11.848	6,13%	-11,7%	-5,1%
wb Charleroi	11.822	5,3%	10.793	5,3%	9.973	5,16%	-15,6%	-7,6%
wb Turnhout	11.547	5,2%	11.074	5,4%	10.577	5,47%	-8,4%	-4,5%
wb Vilvoorde	10.995	4,9%	10.333	5,1%	9.755	5,05%	-11,3%	-5,6%
wb Leuven	9.184	4,1%	8.532	4,2%	8.102	4,19%	-11,8%	-5,0%
wb Mechelen	7.940	3,6%	7.279	3,6%	6.944	3,59%	-12,5%	-4,6%
wb Kortrijk	7.642	3,4%	7.117	3,5%	6.909	3,57%	-9,6%	-2,9%
wb La Louvière	7.007	3,1%	6.267	3,1%	5.895	3,05%	-15,9%	-5,9%
wb Nijvel	6.539	2,9%	6.215	3,0%	5.874	3,04%	-10,2%	-5,5%
wb Brugge	6.446	2,9%	5.664	2,8%	5.500	2,85%	-14,7%	-2,9%
wb Aalst	6.095	2,7%	5.411	2,7%	5.130	2,65%	-15,8%	-5,2%
wb Roeselare	5.844	2,6%	5.595	2,7%	5.491	2,84%	-6,0%	-1,8%
wb St-Niklaas	5.638	2,5%	4.946	2,4%	4.664	2,41%	-17,3%	-5,7%
wb Namen	5.604	2,5%	5.620	2,8%	5.258	2,72%	-6,2%	-6,4%
wb Oostende	5.499	2,5%	5.146	2,5%	5.005	2,59%	-9,0%	-2,7%
wb Tongeren	5.261	2,4%	4.623	2,3%	4.412	2,28%	-16,1%	-4,6%
wb Bergen	5.230	2,3%	4.568	2,2%	4.247	2,20%	-18,8%	-7,0%
wb Doornik	4.899	2,2%	4.391	2,2%	4.277	2,21%	-12,7%	-2,6%
wb Dendermonde	4.869	2,2%	4.374	2,1%	4.155	2,15%	-14,7%	-5,0%
wbVerviers	4.595	2,1%	4.330	2,1%	4.082	2,11%	-11,2%	-5,7%
wb Hoei	2.857	1,3%	2.810	1,4%	2.646	1,37%	-7,4%	-5,8%
wb Oudenaarde	2.831	1,3%	2.799	1,4%	2.808	1,45%	-0,8%	0,3%
wb Ieper	2.649	1,2%	2.505	1,2%	2.456	1,27%	-7,3%	-1,9%
wb Aarlen	2.432	1,1%	2.410	1,2%	2.348	1,22%	-3,5%	-2,6%
wb Moeskroen	2.168	1,0%	1.772	0,9%	1.669	0,86%	-23,0%	-5,8%
wb Boom	1.974	0,9%	1.841	0,9%	1.696	0,88%	-14,1%	-7,9%
Gewestelijke verdeling								
Vlaams gewest	139.346	62,5%	128.184	62,9%	122.663	63,5%	-12,0%	-4,3%
Waals gewest	67.975	30,5%	62.444	30,6%	58.394	30,2%	-14,1%	-6,5%
Brussels Hoofdstedelijk Gewest	15.579	7,0%	13.161	6,5%	12.217	6,3%	-21,6%	-7,2%
Gehegroepede nijverheidstak								
Landbouw, bosbouw en visserij	951	0,4%	795	0,4%	765	0,4%	-19,5%	-3,7%
Winning van delfstoffen	9.924	4,5%	8.247	4,0%	7.357	3,8%	-25,9%	-10,8%
Verwerkende nijverheid	98.149	44,0%	84.324	41,4%	77.879	40,3%	-20,7%	-7,6%
waarvan:								
<i>machinebouw</i>	34.163	15,3%	31.539	15,5%	29.043	15,0%	-15,0%	-7,9%
<i>vervaardigen producten uit metaal</i>	8.839	4,0%	6.775	3,3%	5.944	3,1%	-32,7%	-12,3%
<i>scheikundige nijverheid</i>	11.071	5,0%	10.147	5,0%	9.603	5,0%	-13,3%	-5,4%
<i>voedingnijverheid</i>	8.901	4,0%	7.590	3,7%	7.097	3,7%	-20,3%	-6,5%
Bouw	17.928	8,0%	15.539	7,6%	14.867	7,7%	-17,1%	-4,3%
Elektriciteit, water, gas	208	0,1%	122	0,1%	111	0,1%	-46,4%	-9,0%
Handel, banken, verzekeringen	21.745	9,8%	18.885	9,3%	17.040	8,8%	-21,6%	-9,8%
Vervoer, verkeer	6.611	3,0%	6.375	3,1%	6.233	3,2%	-5,7%	-2,2%
Diensten	53.778	24,1%	54.993	27,0%	53.650	27,8%	-0,2%	-2,4%
Onbek. activiteit	13.606	6,1%	14.509	7,1%	15.372	8,0%	13,0%	5,9%
TOTAAL	222.900	100,0%	203.789	100,0%	193.274	100,0%	-13,3%	-5,2%

6.1. De evolutie van de werklozen met bedrijfstoelag

Tabel 18

Leeftijd	2e kwartaal 2007			2e kwartaal 2011			2e kwartaal 2012		
	Mannen	Vrouwen	Totaal	Mannen	Vrouwen	Totaal	Mannen	Vrouwen	Totaal
50 - 54 j.	2.942	810	3.752	1.588	501	2.089	1.046	283	1.329
55 - 59 j.	32.687	8.277	40.964	26.899	8.738	35.637	24.638	8.439	33.077
60 j. en meer	56.254	13.201	69.455	61.355	21.317	82.672	59.639	22.156	81.796
TOTAAL	91.882	22.288	114.171	89.842	30.556	120.398	85.324	30.878	116.201

Leeftijd	Verschil 2012/2007 in %			Verschil 2012/2011 in %		
	Mannen	Vrouwen	Totaal	Mannen	Vrouwen	Totaal
50 - 54 j.	-64,4%	-65,1%	-64,6%	-34,1%	-43,6%	-36,4%
55 - 59 j.	-24,6%	2,0%	-19,3%	-8,4%	-3,4%	-7,2%
60 j. en meer	6,0%	67,8%	+17,8%	-2,8%	+3,9%	-1,1%
TOTAAL	-7,1%	38,5%	+1,8%	-5,0%	+1,1%	-3,5%

Waarvan werkzoekenden:

Tabel 19

Leeftijd	2e kwartaal 2011			2e kwartaal 2012			Verschil 2012/2011 in %		
	Mannen	Vrouwen	Totaal	Mannen	Vrouwen	Totaal	Mannen	Vrouwen	Totaal
50 - 54 j.	848	317	1.165	552	224	775	-34,9%	-29,4%	-33,4%
55 - 59 j.	1.757	785	2.542	2.081	977	3.058	+18,5%	+24,4%	+20,3%
60 j. en meer	144	74	218	243	153	395	+68,1%	+107,2%	+81,3%
TOTAAL	2.749	1.176	3.925	2.876	1.353	4.229	+4,6%	+15,1%	+7,7%

Het zogenaamde brugpensioen wordt sinds 1 januari 2012 'werkloosheid met bedrijfstoelag' genoemd. Deze terminologische wijziging ging gepaard met de afschaffing van de toegang tot het deeltijds brugpensioen.

Het aantal werklozen met bedrijfstoelag daalt in alle leeftijdsklassen. In de leeftijdsklasse van 50 tot 55 jaar bedraagt de afname 36,4% van het 2^e trimester van 2011 t.e.m. het 2^e trimester van 2012 en 64,6% van het 2^e trimester van 2007 t.e.m. het 2^e trimester van 2012. In de leeftijdscategorie van 55 tot 60 jaar bedraagt de daling 7,2% tussen het 2^e trimester van 2011 en het 2^e trimester van 2012 en 19,3% tussen het 2^e trimester van 2007 en het 2^e trimester van 2012.

Tussen 2011 en 2012 observeert men ook een lichte daling in de leeftijdsklasse van 60 jaar en ouder (-1,1%), zoals gezegd o.i.v. de geleidelijke terugtrekking van de babyboomgeneratie. Niettegenstaande deze lichte daling, bedraagt de stijging van de 60-plussers nog steeds 17,8% tussen 2007 en 2012. Die leeftijdsklasse alleen al doet het totale aantal werklozen met bedrijfstoelag stijgen ten opzichte van 2007 (+ 1,8%).

De evolutie van de werkloosheid met bedrijfstoelag wordt evenwel sterk beïnvloed door:

- de demografische evolutie en de evolutie van de beroepsbevolking. Die laatste groeide immers met 63%⁶ sinds 2000 in de bevolkingsgroep van 50 tot 65 jaar, terwijl ze stagneerde in de bevolkingsgroep van 15 tot 49 jaar (+ 0,4%);
- de geleidelijke verhoging van de pensioenleeftijd voor de vrouwen van 60 naar 65 jaar, wat reeds op zich de verhoging tussen 2007 en 2012 verklaart.

Toch blijft het totale aantal werklozen met bedrijfstoelag in het 2^e trimester van 2012 de dalende trend van de vorige trimesters doorzetten en versterken (-3,5% ten opzichte van het 2^e trimester van 2011).

⁶ Zie punt 11.2

6.2. De evolutie van de vrijgestelde oudere werklozen

Tabel 20

Leeftijd	2e kwartaal 2007			2e kwartaal 2011			2e kwartaal 2012		
	Mannen	Vrouwen	Totaal	Mannen	Vrouwen	Totaal	Mannen	Vrouwen	Totaal
50 - 54 j.	375	524	898	117	115	232	80	106	186
55 - 59 j.	26.985	31.600	58.585	11.065	12.401	23.467	9.658	10.551	20.209
60 j. en meer	28.346	20.900	49.246	30.416	29.276	59.693	28.659	28.019	56.678
TOTAAL	55.706	53.023	108.729	41.599	41.793	83.392	38.397	38.676	77.073

	Verschil 2012/2007 in %			Verschil 2012/2011 in %		
	Mannen	Vrouwen	Totaal	Mannen	Vrouwen	Totaal
50 - 54 j.	-78,6%	-79,8%	-79,3%	-31,5%	-8,1%	-19,9%
55 - 59 j.	-64,2%	-66,6%	-65,5%	-12,7%	-14,9%	-13,9%
60 j. en meer	+1,1%	+34,1%	+15,1%	-5,8%	-4,3%	-5,1%
TOTAAL	-31,1%	-27,1%	-29,1%	-7,7%	-7,5%	-7,6%

Op 5 jaar tijd is het aantal vrijgestelde oudere werklozen met 29,1% gedaald. Die daling is vooral toe te schrijven aan de leeftijdsklassen onder 60 jaar.

Tussen 2011 en 2012 zet de daling zich door: - 19,9% voor de 50- tot -55-jarigen, - 13,9% voor de 55- tot -60-jarigen en - 5,1% voor de 60-plussers (zie de verklaring hierboven voor deze leeftijdsklasse).

Ter herinnering: de minimumleeftijd om een vrijstelling aan te vragen is sinds 2002 geleidelijk opgetrokken van 50 tot 58 jaar en zal nog wordt verhoogd tot 60 jaar (misschien zelfs tot 65 jaar in bepaalde sub-regio's) op 1 januari 2013.

7. Federale tewerkstellingsmaatregelen

7.1. Crisispremies

7.1.1. Aanvragen

Sinds 1 januari 2012 is het stelsel van de crisispremies uitdovend – zie punt 7.2. Er worden wel nog betalingen uitgevoerd voor wie eerder een aanvraag indiende, maar nieuwe aanvragen zijn niet langer ontvankelijk.

7.1.2. Betalingen

Tabel 21

		Vlaams Gewest	Waals Gewest	Brussels Hfdst. Gewest	Land
2010	T1	349	237	42	628
	T2	4.378	3.365	637	8.380
	T3	4.136	3.060	778	7.974
	T4	5.326	4.041	941	10.308
	Jaar	14.189	10.703	2.398	27.290
2011	T1	5.811	4.387	1.091	11.289
	T2	5.430	4.405	1.214	11.049
	T3	4.386	3.627	872	8.885
	T4	5.557	4.377	1.134	11.068
	Jaar	21.184	16.796	4.311	42.291
2012	T1	4.462	3.306	1.000	8.768
	T2	1.136	717	332	2.185
	Verhouding	51%	37%	12%	100%

Het aantal premies dat per trimester werd betaald aan arbeiders die hun job verloren, is in het 1^{ste} trimester van 2011 gestegen tot een maximum van 11.289 premies. Sederdien is dat aantal teruggelopen. In het 2^e trimester van 2012 werd 51% van de premies betaald aan arbeiders uit het Vlaams Gewest, 37% aan Waalse arbeiders en 12% aan arbeiders uit het Brussels Hoofdstedelijk Gewest.

7.2. Ontslaguitkeringen

Vanaf 1 januari 2012 werd de ontslaguitkering ingevoerd voor de arbeiders, dienstbodes en werknemers met een arbeidsovereenkomst voor dienstencheques. Deze permanente maatregel neemt de plaats in van de crisispremie.

7.2.1. Betalingen

Tabel 22

		Vlaams Gewest	Waals Gewest	Brussels Hfdst. Gewest	Land
2012	T1	1.081	1.023	129	2.233
	T2	4.220	3.547	803	8.570
	Verhouding	49%	42%	9%	100%

In het 2^e trimester van 2012 werd 49% van de uitkering betaald aan werknemers uit het Vlaams Gewest, 42% aan Waalse arbeiders en 9% aan arbeiders uit het Brussels Hoofdstedelijk Gewest.

7.3. Win-winaanwervingsplan

7.3.1. Contracten

Sinds 1 januari 2012 wordt het Win-winaanwervingsplan niet meer toegepast. Er worden binnen dit stelsel wel nog betalingen uitgevoerd voor wie er eerder mee aangeworven werd, maar er worden geen nieuwe contracten meer opgesteld.

In totaal werden 124.742 contracten gesloten in het kader van dit plan.

7.3.2. Betalingen per maand

Tabel 23

		Vlaams Gewest	Waals Gewest	Brussels Hfdst. Gewest	Land
2010	T1	702	1.120	154	1.975
	T2	5.410	7.226	1.149	13.785
	T3	8.846	12.481	2.107	23.434
	T4	12.266	17.378	3.153	32.798
	Jaar	6.806	9.551	1.641	17.998
2011	T1	15.636	22.494	4.398	42.528
	T2	17.459	25.480	4.870	47.809
	T3	18.751	27.045	5.116	50.912
	T4	19.942	30.026	5.787	55.756
	Jaar	71.788	105.046	20.171	197.005
2012	T1	18.302	27.897	5.402	51.601
	T2	12.608	19.170	3.649	35.427
	Verhouding	36%	54%	10%	100%

Voor het 2^e trimester van 2012 noteren we een daling van 25,9% tegenover het 2^e trimester van 2011. De oorzaak hiervan is uiteraard het uitdoven van de maatregel. De werkzoekenden uit het Waals Gewest blijven in de meerderheid: 54% van de betalingen tegen 36% voor het Vlaams Gewest en 10% voor het Brussels Hoofdstedelijk Gewest.

7.4. Evolutie van de activeringsmaatregelen volgens het stelsel

Tabel 24

	PWA	Doorstromings- programma's	SINE	ACTIVA	WIN-WIN	Werkhervattings- toeslag	Totaal
2e kwartaal 2007	28.653	6.197	8.833	38.644	0	4.367	86.693
2e kwartaal 2011	18.852	5.219	11.250	24.904	47.809	16.969	125.003
2e kwartaal 2012	17.639	5.230	11.077	28.000	35.427	20.448	117.821
Procentueel verschil 2012/2007	-38,4%	-15,6%	+25,4%	-27,5%		+368,3%	+35,9%
Procentueel verschil 2012/2011	-6,4%	+0,2%	-1,5%	12,4%	-25,9%	+20,5%	-5,7%
% verhouding stelsels 2007	33,1%	7,1%	10,2%	44,6%	0,0%	5,0%	100%
% verhouding stelsels 2011	15,1%	4,2%	9,0%	19,9%	38,2%	13,6%	100%
% verhouding stelsels 2012	15,0%	4,4%	9,4%	23,8%	30,1%	17,4%	100%

De cijfers tonen eens te meer de omvang aan van het activaplan en win-win: het aantal personen die in het kader van deze maatregelen aan het werk zijn, maakt 53,8% uit van het totaal aan personen onder een activeringsmaatregel. Door het stopzetten van het stelsel win-win zal het aantal werknemers onder dit stelsel geleidelijk afnemen tot eind 2012, wanneer de laatste contracten in het kader van dit plan niet langer gesubsidieerd worden. We noteren ook een gedeeltelijke verschuiving van win-win naar het activaplan, waarvan het aantal begunstigen tegenover het 2^e trimester van 2011 met 12,4% gestegen is, zonder evenwel al het aantal begunstigen van het 2^e trimester van 2007 te bereiken (38.644).

Anderzijds blijft het tewerkstellen van 50+'ers via een werkhervattingstoeslag erop vooruitgaan: van 16.969 in het 2^e trimester van 2011 tot 20.448 in het 2^e trimester van 2012 (+20,5%).

7.5. Dienstencheques

Tabel 25

	2007	2011	Evol 2007-2011	T2 2011	T2 2012	Evol 2011-2012
Actieve gebruikers	449.899	834.959	+85,6%	800.156	861.636	+7,7%
Erkende ondernemingen	1.720	2.754	+60,1%	2.722	2.709	-0,5%
Aangekochte cheques	53.453.329	109.101.714	+104,1%	27.456.383	29.320.149	+6,8%
Gebruikte cheques	49.187.499	105.273.001	+114,0%	26.704.912	28.633.310	+7,2%

Het succes van de dienstencheques blijkt duidelijk uit de voorgaande tabel: op 4 jaar tijd is het aantal actieve gebruikers toegenomen met 85,6 % en is het aantal gebruikte cheques gegroeid met 114 %. Dat succes houdt aan: tussen het 2^e trimester van 2011 en het 2^e trimester van 2012 bedraagt de hoogte van het aantal actieve gebruikers en van het aantal gebruikte cheques ongeveer 7 tot 8%. Het aantal erkende ondernemingen stagneert vooral omwille van een versterkte controle op de gehele dienstenchequesector.

8. De evolutie van de loopbaanonderbreking en van het tijdskrediet

Tabel 26

		2007	2011	Evol 2007-2011	T2 2011	T2 2012	Evol 2011-2012
Gewone loopbaanonderbreking	volledig	8.447	6.296	-25,5%	6.237	6.215	-0,3%
	halftijds	36.838	34.055	-7,6%	33.775	34.469	+2,1%
	verm. 1/3-tijds	907	1.078	+18,9%	1.075	1.112	+3,4%
	verm. 1/4-tijds	2.347	2.470	+5,2%	2.462	2.483	+0,9%
	verm. 1/5-tijds	23.242	28.584	+23,0%	28.704	29.961	+4,4%
	Totaal	71.781	72.482	+1,0%	72.253	74.240	+2,8%
Tijdskrediet	volledig	11.452	7.794	-31,9%	7.915	7.048	-11,0%
	halftijds	32.092	38.888	+21,2%	38.775	38.946	+0,4%
	verm. 1/5-tijds	68.122	89.104	+30,8%	88.850	91.762	+3,3%
		Totaal	111.666	135.786	+21,6%	135.540	137.756
Specifieke vormen	ouderschapsverlof	34.111	52.539	+54,0%	53.265	50.513	-5,2%
	medische bijstand	5.554	10.256	+84,7%	10.374	11.369	+9,6%
	palliatieve zorgen	205	226	+10,4%	236	243	+3,1%
		Totaal	39.870	63.021	+58,1%	63.875	62.126
Algemeen totaal		223.317	271.290	+21,5%	271.668	274.122	+0,9%

Tussen 2007 en 2011 is het aantal betalingen voor loopbaanonderbreking en tijdskrediet met 21,5 % gestegen. In die tijdspanne kenden vooral de specifieke vormen van loopbaanonderbreking een sterke groei: het ouderschapsverlof met + 54,0 % en de medische bijstand met maar liefst +84,7%. De vermindering van de prestaties met 1/5 kende eveneens een aanzienlijke groei in het kader van de loopbaanonderbreking (+ 23,0 %) en het tijdskrediet (+ 30,8 %). De verminderingen van prestaties wonnen echter algemeen terrein op volledige loopbaanonderbreking en tijdskrediet, die respectievelijk zakten met 25,5% en 31,9%.

Tussen het 2^e trimester van 2011 en het 2^e trimester van 2012 noteert men nog een stijging van het aantal loopbaanonderbrekers: +0,9%. Deze stijging is een stuk minder uitgesproken dan die van de voorgaande trimesters, wat waarschijnlijk te verklaren valt door de nieuwe wettelijke voorwaarden, die strenger geworden zijn voor deze materie. Deze evolutie zal moeten worden opgevolgd in de loop van de komende maanden, want de actuele cijfers worden ongetwijfeld deels beïnvloed door de anticipatie op een aantal van deze hervormingen.

De specifieke vormen van loopbaanonderbreking kennen in het 2^e trimester van 2012 een lichte daling t.o.v. dezelfde periode in 2011, te wijten aan het ouderschapsverlof dat met 5,2% is afgenomen. Het verlof voor medische bijstand is daarentegen 9,6% gestegen.

9. De evolutie van de 3 groepen van uitkeringstrekkers

Tabel 27

	T2 2007	T2 2011	T2 2012	2007-2012	2011-2012
Vergoede werklozen en werklozen met bedrijfstoeslag	687.946	652.506	638.520	-7,2%	-2,1%
Werkzoekenden	454.934	444.214	441.728	-2,9%	-0,6%
Niet-werkzoekenden	233.013	208.292	196.791	-15,5%	-5,5%
Werknemers ondersteund door de RVA	266.768	336.087	359.522	+34,8%	+7,0%
Tijdelijke werkloosheid & aanverwante uitkeringen	112.167	129.912	157.626	+40,5%	+21,3%
Deeltijdse werknemers	4.327	3.637	3.517	-18,7%	-3,3%
Activerings- en vormingsmaatregelen	49.777	53.122	54.089	+8,7%	+1,8%
Activerings- en vormingsmaatregelen	100.497	149.416	144.290	+43,6%	-3,4%
Werknemers die hun arbeidstijd aanpassen	223.424	272.336	274.851	+23,0%	+0,9%
Tijdskrediet	110.997	135.540	137.761	+24,1%	+1,6%
Gewone loopbaanonderbreking	71.849	72.253	74.240	+3,3%	+2,8%
Specifieke vormen	39.868	63.875	62.126	+55,8%	-2,7%
Halftijds brugpensioen	710	669	724	+2,0%	+8,2%
Totaal van de 3 groepen	1.178.138	1.260.929	1.272.893	+8,0%	+0,9%
Andere (grensarbeiders, crisispremie enz.)	1.270	4.487	4.292	+238,1%	-4,3%
Algemeen totaal	1.179.407	1.265.416	1.277.185	+8,3%	+0,9%

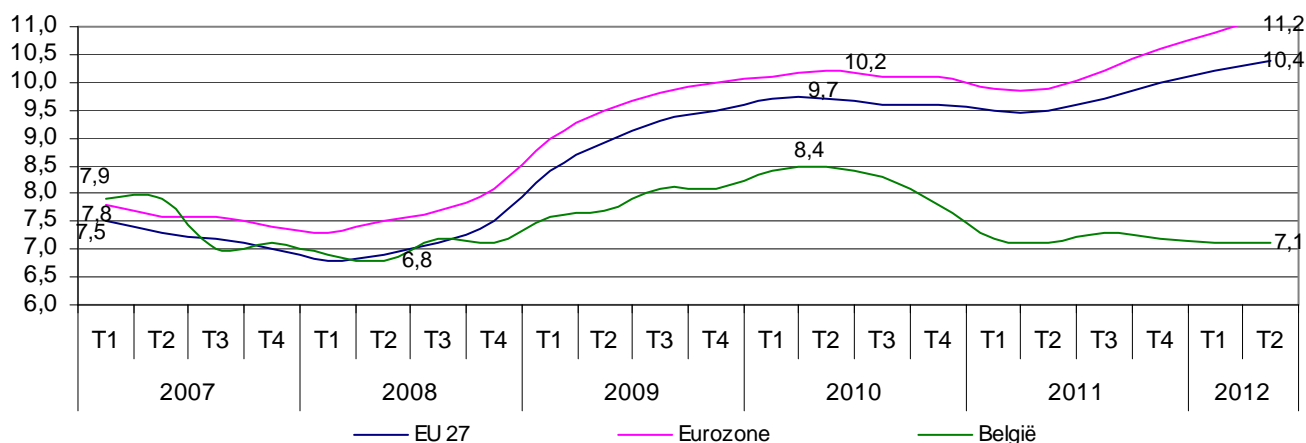
De vergelijking tussen het 2^e trimester van 2007 en het 2^e trimester van 2012 toont een stijging met 8,3% van het aantal RVA-uitkeringstrekkers. Die verhoging slaat wel enkel op werkenden, m.a.w. werknemers ondersteund door de RVA d.m.v. tijdelijke werkloosheid (+40,5%) of met behulp van activerings- en vormingsmaatregelen (+43,6%), of werknemers die met de steun van de RVA hun arbeidstijd aanpassen (+23,0%). De categorie van de vergoede werklozen en werklozen met bedrijfstoeslag laat een afname van 7,2% noteren.

Tussen het 2^e trimester van 2011 en het 2^e trimester van 2012 is het totale aantal uitkeringstrekkers stabiel gebleven: +0,9%. De belangrijkste verhoging in vergelijking met het 2^e trimester van 2011 doet zich voor bij de tijdelijke werkloosheid (+21,3%). Desondanks blijft de volledige werkloosheid dalen (-2,1%).

10. Internationale vergelijking

10.1. Werkloosheidsgraad

Grafiek 15



Bron: Eurostat – Geharmoniseerde werkloosheidsgraden (15 t/m 74 j)– Aangepaste reeksen EAK – voor seizoenarbeid gezuiverde gegevens (une_rt_q)

Al sinds eind 2008 heeft de situatie op het vlak van werkloosheid in België niet dezelfde tendens gevolgd als het Europese gemiddelde (Europese Unie of de Eurozone): tijdens de crisis (2009 – midden 2010) is ze in mindere mate gestegen en na de crisis (midden 2010 – midden 2011) is de heropleving van de arbeidsmarkt sneller gegaan (zie ook de volgende tabel). Sinds het tweede semester van 2011 is de situatie van de Europese arbeidsmarkt ten slotte opnieuw gedegradeerd en in zijn kielzog bereikte de stijging van de werkloosheid nieuwe toppen, terwijl in België de werkloosheid (op 7,1%) op een niveau blijft dat dat van voor de crisis benadert (6,8%).

10.2. Evolutie van de werkgelegenheid

Tabel 28

Jaar	Trimester	Totaal werkgelegenheid (in duizenden)			Index (100 = 2007 T1)		
		EU-27	Eurozone	België	EU-27	Eurozone	België
2007	T1	215.339	140.796	4.348	100	100	100
	T2	218.605	142.911	4.345	100	100	100
	T3	221.022	144.312	4.385	100	100	100
	T4	220.342	144.052	4.443	100	100	100
	Jaar		218.827	143.018	4.380	100	100
2008	T1	219.361	143.329	4.450	101,9	101,8	102,3
	T2	221.443	144.488	4.414	101,3	101,1	101,6
	T3	223.133	145.530	4.465	101,0	100,8	101,8
	T4	221.320	144.448	4.455	100,4	100,3	100,3
	Jaar		221.314	144.449	4.446	101,1	101,0
2009	T1	217.142	141.635	4.418	100,8	100,6	101,6
	T2	217.834	142.045	4.396	99,6	99,4	101,2
	T3	217.986	141.803	4.415	98,6	98,3	100,7
	T4	216.853	141.642	4.454	98,4	98,3	100,2
	Jaar		217.454	141.781	4.421	99,4	99,1
2010	T1	214.159	140.065	4.470	99,5	99,5	102,8
	T2	216.693	141.114	4.443	99,1	98,7	102,3
	T3	217.873	141.514	4.488	98,6	98,1	102,3
	T4	216.867	141.311	4.554	98,4	98,1	102,5
	Jaar		216.398	141.001	4.489	98,9	98,6
2011	T1	215.426	140.417	4.454	100,0	99,7	102,4
	T2	217.797	141.985	4.544	99,6	99,4	104,6
	T3	218.263	142.056	4.489	98,8	98,4	102,4
	T4	217.190	141.428	4.551	98,6	98,2	102,4
	Jaar		217.169	141.471	4.509	99,2	98,9
2012	T1	214.770	139.758	4.502	99,7	99,3	103,5

Bron: Eurostat – Totale werkgelegenheid van de residentiële bevolking (in duizenden) – 15 jaar en meer - Aangepaste reeksen EAK (lfsq_egan)

Sinds 2007 is de werkgelegenheid er in België 3,5% op vooruitgegaan, terwijl ze in de Europese Unie en in de eurozone gezakt is: respectievelijk - 0,3% en - 0,7% (evoluties gemeten o.b.v. de 1^e trimesters van 2007 en 2012).

11. Evolutie over 10 jaar

11.1. De werkzoekende uitkeringsgerechtigde volledig werklozen

Tabel 29

T2	Werkzoekende uitkeringsgerechtigde volledig werklozen (UVW-WZ)								Ratio (A) (beroepsbev.)
	volgens leeftijd				volgens duur en leeftijd		(A)	Totaal <i>inbegrepen</i> <i>vrijgest 50-57¹</i>	
	< 25 j.	25 tot 49 j.	50 +	50 + ¹	2 j. en meer < 50 j.	50 +			
2003	75.956	308.580	37.358	123.225	170.448	16.166	421.894	507.761	8,8%
2004	76.247	316.152	52.978	124.182	183.991	30.365	445.377	516.580	9,2%
2005	70.837	321.558	70.278	125.527	197.238	46.578	462.673	517.922	9,4%
2006	66.609	302.384	84.110	125.498	182.980	60.460	453.103	494.491	9,1%
2007	60.576	272.808	92.414	121.563	158.346	70.755	425.798	454.947	8,5%
2008	55.536	245.824	93.487	111.879	132.533	73.749	394.848	413.240	7,8%
2009	63.764	264.982	100.028	109.350	121.609	75.891	428.773	438.096	8,4%
2010	62.476	266.345	106.160	108.389	119.237	79.219	434.981	437.210	8,5%
2011	55.009	251.213	106.440	107.898	118.951	80.318	412.662	414.120	8,0%
2012	51.658	251.516	106.399	107.662	114.073	79.709	409.574	410.837	7,9%

¹ Bij ongewijzigde reglementering, d.w.z. vrijgestelde 50-57 j. inbegrepen. Voordien kwam de meerderheid van de 50 - 57 j. niet voor in de statistieken van de werkzoekenden. Ze konden vrijgesteld worden van de inschrijving als werkzoekende. De leeftijd van vrijstelling van inschrijving als werkzoekende is geleidelijk verhoogd van 50 tot 58 jaar sinds 2002.

T2	Werkzoekende uitkeringsgerechtigde volledig werklozen (UVW-WZ)								Ratio (beroepsbev.)
	volgens leeftijd				volgens duur en leeftijd		(A)	Totaal <i>inbegrepen</i> <i>vrijgest 50-57¹</i>	
	< 25 j.	25 tot 49 j.	50 +	50 + ¹	2 j. en meer < 50 j.	50 +			
1	2012	2008	2003	2012	2012	2003	2008	2012	2008
2	2011	2011	2004	2011	2011	2004	2012	2008	2012
3	2008	2012	2005	2010	2010	2005	2011	2011	2011
4	2007	2009	2006	2009	2009	2006	2003	2010	2003
5	2010	2010	2007	2008	2008	2007	2007	2009	2007
6	2009	2007	2008	2007	2007	2008	2009	2007	2009
7	2006	2006	2009	2003	2003	2009	2010	2006	2010
8	2005	2003	2010	2004	2006	2010	2004	2003	2004
9	2003	2004	2012	2006	2004	2012	2006	2004	2006
10	2004	2005	2011	2005	2005	2011	2005	2005	2005

De vorige tabel vergelijkt de cijfers van het 2^e kwartaal van ieder jaar gedurende een periode van 10 jaar.

De eerste tabel geeft de absolute cijfers weer voor het 2^e trimester van elk jaar. De tweede tabel klasseert de jaren volgens het aantal werkzoekende uitkeringsgerechtigde volledig werklozen in de betrokken categorie, te beginnen met de laagste.

We stellen vast dat het jaar 2012 zeer goed geklasseerd staat, met de laagste cijfers in de leeftijdsklassen jonger dan 50 jaar.

Voor het aantal werklozen van 50 jaar of ouder, dat al sinds 10 jaar stijgt, noteren we voor de tweede keer (na het 1^e trimester van 2012) een daling op jaarbasis: 106.399 eenheden in het 2^e trimester van 2012 t.o.v. 106.440 in het 2^e trimester van 2011.

Laten we er wel aan herinneren dat deze al eerder geobserveerde continue verhoging zich laat verklaren door de reglementaire wijziging van 2002. Voordien kwam het merendeel van de werklozen van 50 tot 57 jaar niet voor in de statistieken van de werkzoekenden: ze konden immers worden vrijgesteld van inschrijving als werkzoekende. De leeftijd voor vrijstelling van IWZ werd sedert 2002 geleidelijk verhoogd van 50 naar 58 jaar (en zal opgetrokken worden tot minimum 60 jaar in 2013). Als die reglementaire wijziging wordt geneutraliseerd door ook de werklozen van 50 tot 57 jaar die zijn vrijgesteld van inschrijving als werkzoekende, op te nemen in de statistieken van de werkzoekenden, verschijnt het jaar 2012 aan de kop van het klassement van de laatste tien jaar.

11.2. De vrijgestelde oudere werklozen en de werklozen met bedrijfstoelage⁷

Tabel 30

T2	Vrijgest. oudere werklozen	Werklozen met bedrijfstoelage				Totaal (B)
		50 tot 54 j.	55 tot 59 j.	60+ ¹	Totaal	
2003	147.170	6.297	40.872	60.093	107.263	254.433
2004	138.138	7.322	42.488	59.970	109.780	247.918
2005	126.840	6.305	43.145	59.315	108.765	235.605
2006	116.457	4.914	42.733	63.208	110.855	227.311
2007	108.729	3.752	40.487	69.356	113.594	222.323
2008	101.582	3.081	38.974	73.042	115.097	216.679
2009	95.074	2.707	37.462	76.776	116.945	212.019
2010	89.455	2.500	36.864	81.052	120.416	209.871
2011	83.392	2.089	35.250	82.390	119.729	203.121
2012	77.073	1.329	32.622	81.527	115.478	192.551

¹ De pensioenleeftijd voor de vrouwen werd tussen 1997 en 2009 geleidelijk verhoogd van 60 naar 65 jaar, wat grotendeels de verhoging verklaart: 21.829 vrouwelijke werklozen met bedrijfstoelage zaten in die leeftijdscategorie in T1-2012 (+ 28.563 vrijgestelde oudere vrouwelijke werklozen, dat zijn 50.455 uitkeringstrekkers die eveneens de totalen beïnvloeden).

T2	Vrijgest. oudere werklozen	Werklozen met bedrijfstoelage				Totaal (B)
		50 tot 54 j.	55 tot 59 j.	60+ ¹	Totaal	
1	2012	2012	2012	2005	2003	2012
2	2011	2011	2011	2004	2005	2011
3	2010	2010	2010	2003	2004	2010
4	2009	2009	2009	2006	2006	2009
5	2008	2008	2008	2007	2007	2008
6	2007	2007	2007	2008	2008	2007
7	2006	2006	2003	2009	2012	2006
8	2005	2003	2004	2010	2009	2005
9	2004	2005	2006	2012	2011	2004
10	2003	2004	2005	2011	2010	2003

Als we de evolutie van de vrijgestelde oudere werklozen en van de werklozen met bedrijfstoelage in de laatste 10 jaar onderzoeken, stellen we vast dat het jaar 2012 ook de koppositie inneemt met de laagste cijfers.

De enige subgroep die daarop een uitzondering vormt, is de subgroep van de werklozen met bedrijfstoelage van 60 jaar en +, waarvan het aantal erg hoog ligt (81.527 eenheden). Nochtans noteren we een daling op jaarbasis voor dit aantal: 81.527 in het 2^e trimester van 2012 tegenover 82.390 in het 2^e trimester van 2011. De sterke stijging in die subgroep over de gehele periode (+21.434 eenheden) is evenwel bijna volledig te verklaren door het feit dat de pensioengerechtigde leeftijd voor de vrouwen werd opgetrokken.

De evolutie wordt ook beïnvloed door de sterke toename van de beroepsbevolking in de leeftijdscategorie van 50 tot 64 jaar (+63% tussen het 1^e trimester van 2000 en het 1^e trimester van 2012⁸ - zie punt 6.1).

⁷ Werknemers in deeltijds brugpensioen niet inbegrepen (zeer beperkte aantallen)

⁸ De laatste beschikbare cijfers van de Labour Force Survey - Eurostat

11.3. De uitkeringsgerechtigde volledig werklozen en de werklozen met bedrijfstoeslag

Tabel 31

T2	Algemeen totaal (A+B)		Ratio (bev. op arbeidsleeftijd)	
1	2012	602.124	2012	8,3%
2	2008	611.526	2011	8,5%
3	2011	615.783	2008	8,6%
4	2009	640.792	2009	9,0%
5	2010	644.852	2010	9,0%
6	2007	648.121	2007	9,2%
7	2003	676.326	2006	9,8%
8	2006	680.415	2003	9,9%
9	2004	693.295	2004	10,1%
10	2005	698.278	2005	10,2%

Het jaar 2012 komt eveneens aan kop, als we de uitkeringsgerechtigde volledig werklozen (oudere werkzoekenden en niet-werkzoekenden) en de werklozen met bedrijfstoeslag samentellen.

De ratio van die hele groep ten opzichte van de bevolking op beroepsleeftijd is eveneens de laagste van de laatste 10 jaar (8,3%).

11.4. De tijdelijk werklozen

Tabel 32

T2	Tijdelijk werklozen			
	Fysieke eenheden		Budgettaire eenheden	
1	2007	112.167	2007	27.452
2	2004	115.162	2008	28.539
3	2006	118.590	2006	30.531
4	2008	120.958	2004	30.803
5	2011	129.912	2011	31.070
6	2005	136.921	2005	34.575
7	2003	137.710	2003	35.159
8	2012	157.626	2012	35.862
9	2010	167.749	2010	43.029
10	2009	228.931	2009	63.828

Als we de evolutie van de tijdelijk werklozen sedert 2003 vergelijken op het vlak van budgettaire eenheden, stellen we vast dat het 2^e trimester van het jaar 2012, dat onder andere omwille van het slechte weer een gevoelige stijging heeft gekend, op de 8^e plaats komt, zij het ver voor de crisisjaren 2009 en 2010.