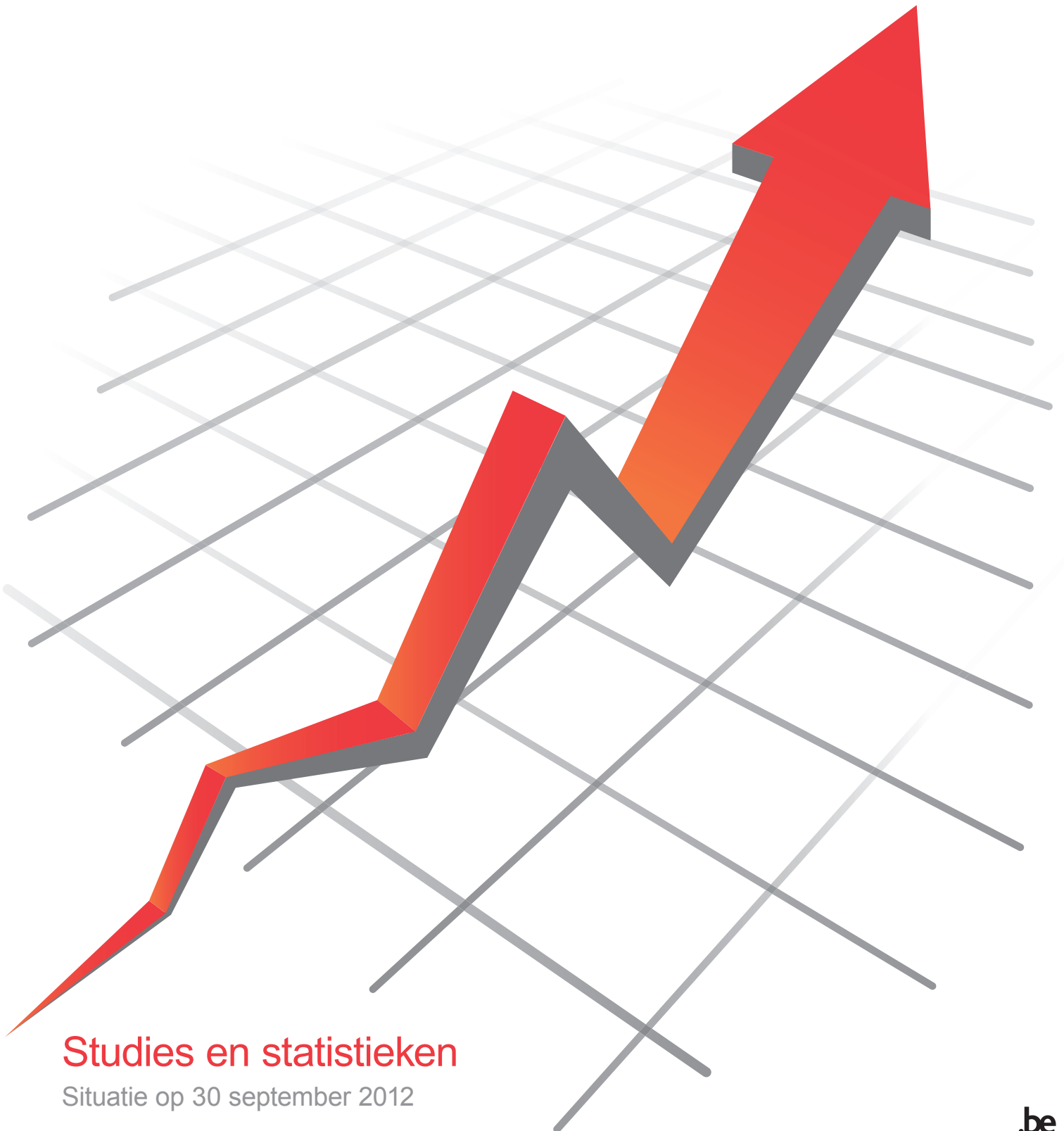


Trimestriële indicatoren van de arbeidsmarkt



Studies en statistieken

Situatie op 30 september 2012

Woord vooraf

De RVA publiceert een maandelijkse statistiek over de vergoede werkloosheid, waarvan de inhoud sedert 1 januari 2011 werd uitgebreid. Die statistiek, die op de betalingen van werkloosheidsuitkeringen gebaseerd is, wordt gepubliceerd omstreeks de 25^e van de volgende maand.

De RVA publiceert ook een gedetailleerd jaarverslag over al zijn opdrachten (werkloosheid, werklozen met bedrijfstoelage, loopbaanonderbreking en tijdskrediet, dienstencheques en andere federale tewerkstellingsmaatregelen ...). Dat verslag wordt gepubliceerd in maart van het volgende jaar.

De huidige publicatie verschijnt tussen de twee vorige publicaties.

De trimestriële periodiciteit ervan maakt het mogelijk:

- om enerzijds de seizoensgebonden of technische effecten die de op de betalingen gebaseerde maandelijkse statistieken kunnen beïnvloeden, gevoelig te verminderen;
- om anderzijds sneller dan in een jaarverslag evolutieve trends van de arbeidsmarkt op te sporen.

De inhoud ervan is voornamelijk gebaseerd op indicatoren die behoren tot de RVA-opdrachten. Ze zijn verdeeld in 8 hoofdstukken:

- Tijdelijke werkloosheid
- Sluitingen van ondernemingen
- Vergoede volledige werkloosheid van de werkzoekenden
- Vergoede volledige werkloosheid in ruime zin
- Werkloosheid met bedrijfstoelage
- Loopbaanonderbreking en tijdskrediet
- Federale tewerkstellingsmaatregelen: activering van de uitkeringen, dienstencheques ...
- Globale evolutie van de uitkeringstrekkers.

Om die indicatoren te situeren in een globalere context en de analyse te versterken, bevat het eerste hoofdstuk enkele bijkomende conjuncturele indicatoren uit externe bronnen (evolutie van de economische conjunctuur, werkaanbiedingen en uitzendarbeid) en in het voorlaatste hoofdstuk staan elementen voor een internationale vergelijking.

Het onder de loep genomen trimester wordt bovendien gesitueerd in een historisch perspectief dat teruggaat tot het eerste trimester van 2007. Daardoor is een opvolging mogelijk van de evolutie van de gevolgen van de crisis en van de vergelijkingen met de situatie van voor de crisis. In het laatste hoofdstuk worden, voor de voornaamste indicatoren, de overeenstemmende kwartalen van de 10 laatste jaren met elkaar vergeleken, wat een ruimer historisch perspectief mogelijk maakt.

Uiteraard blijft de RVA op zijn website www.rva.be publicaties posten van:

- verschillende voorgevormde statistieken;
- zeer gedetailleerde en recente interactieve statistieken (ook over de sluitingen van ondernemingen);
- studies en analyses van specifieke thema's.

Het is de bedoeling om op die manier de bijdrage van de RVA aan de analyse en de vooruitgang van onze arbeidsmarkt aan te vullen.

De Administrateur-generaal



Georges CARLENS



Trimestriële indicatoren van de arbeidsmarkt – situatie op 30 september 2012

Inhoudstafel:

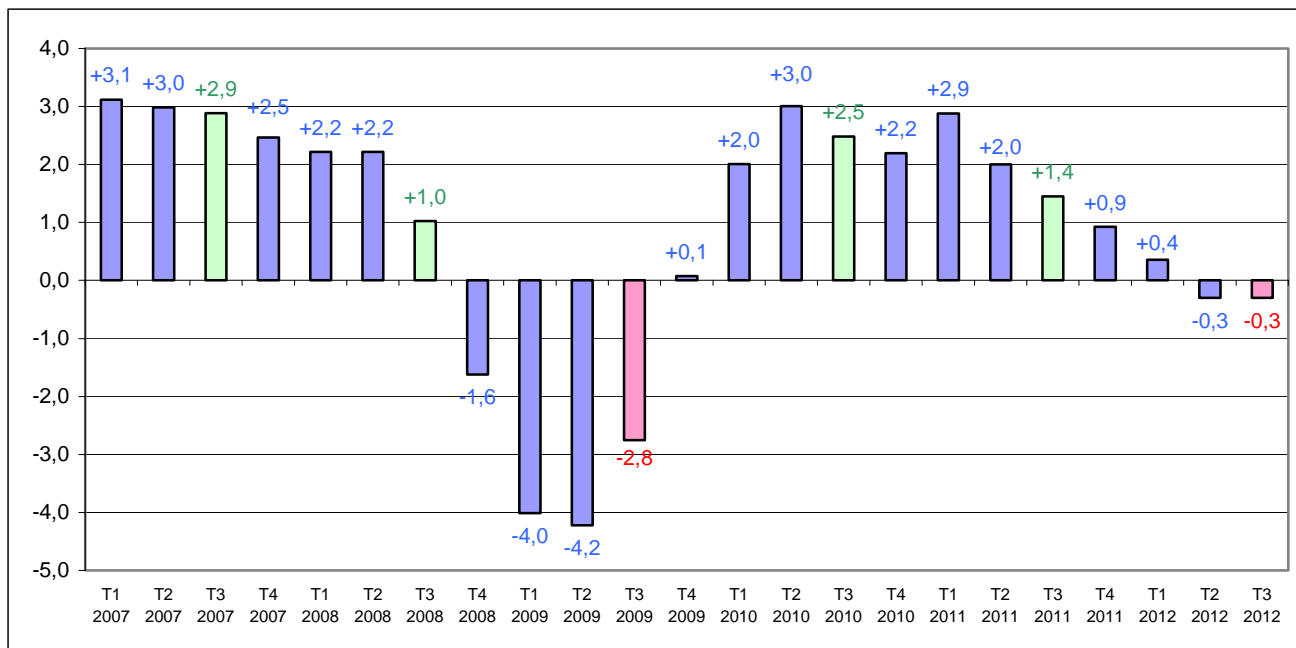
1.	De evolutie van de conjunctuur.....	3
1.1.	BBP.....	3
1.2.	Conjunctuurbarometer.....	4
1.3.	Werkaanbiedingen.....	5
1.4.	Uitzendarbeid.....	6
2.	De evolutie van de tijdelijk werklozen.....	7
2.1.	In fysieke eenheden.....	7
2.2.	In budgettaire eenheden.....	9
2.3.	Waarvan schorsing bedienden (fysieke eenheden).....	10
2.4.	De evolutie van de tijdelijke werkloosheid per bedrijfstak (in budgettaire eenheden).....	11
3.	De evolutie van de faillissementen.....	12
3.1.	Met of zonder personeel.....	12
3.2.	Met personeel (per gewest).....	13
3.3.	Verloren gegane jobs (per gewest).....	15
4.	De evolutie van de werkzoekende uitkeringsgerechtigde volledig werklozen (WZ-UVV).....	16
4.1.	Volgens gewest.....	16
4.2.	Volgens geslacht.....	17
4.3.	Volgens leeftijdsklasse.....	18
4.4.	Volgens toelaatbaarheidsbasis.....	20
4.5.	Volgens werkloosheidsduur.....	21
5.	De evolutie van de uitkeringsgerechtigde volledig werklozen (in ruime zin).....	22
6.	De evolutie van de werklozen met bedrijfstoelage en de vrijgestelde oudere werklozen.....	24
6.1.	De evolutie van de werklozen met bedrijfstoelage.....	25
6.2.	De evolutie van de vrijgestelde oudere werklozen.....	26
7.	Federale tewerkstellingsmaatregelen.....	27
7.1.	Crisispremies.....	27
7.2.	Ontslaguitkeringen.....	27
7.3.	Win-winaanwervingsplan.....	28
7.4.	Evolutie van de activeringsmaatregelen volgens het stelsel.....	29
7.5.	Dienstencheques.....	29
8.	De evolutie van de loopbaanonderbreking en van het tijdskrediet.....	30
9.	De evolutie van de 3 groepen van uitkeringstrekkers.....	31
10.	Internationale vergelijking.....	32
10.1.	Werkloosheidsgraad.....	32
10.2.	Evolutie van de werkgelegenheid.....	32
11.	Evolutie over 10 jaar.....	33
11.1.	De werkzoekende uitkeringsgerechtigde volledig werklozen.....	33
11.2.	De vrijgestelde oudere werklozen en de werklozen met bedrijfstoelage.....	34
11.3.	De uitkeringsgerechtigde volledig werklozen en de werklozen met bedrijfstoelage.....	35
11.4.	De tijdelijk werklozen.....	35
11.5.	De niet-werkende niet-vergoede werkzoekenden.....	36

1. De evolutie van de conjunctuur

1.1. BBP

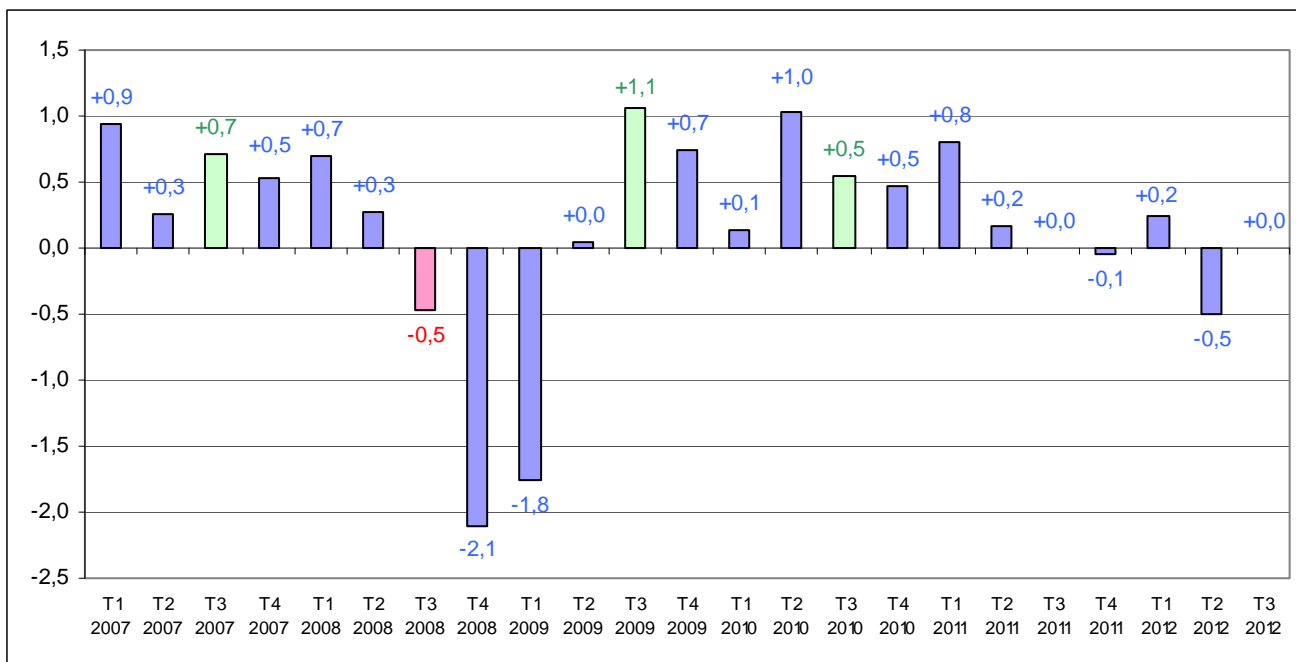
Grafiek 1

Trimestriële evolutie van het BBP (variatie in % t.o.v. het overeenstemmende trimester van het voorgaande jaar)



Grafiek 2

Trimestriële evolutie van het BBP (variatie in % t.o.v. het voorgaande trimester)



Bron: NBB – BBP in volume – referentiejaar 2010 – voor seizoensschommelingen en kalendereffecten gezuiverde gegevens

Na een erg slecht 2009 herstelt de economische conjunctuur zich vanaf het daaropvolgende jaar t.e.m. het eerste semester van 2011. In de loop van het tweede semester groeit het BBP nog steeds op jaarbasis (cf. grafiek 1), maar stagneert op trimestriële basis (cf. grafiek 2).

Ondanks een lichte opleving in het 1^e trimester van 2012 (+0,4% op jaarbasis en +0,2% op trimestriële basis), kent het BBP in het daarop volgende trimester weer een terugval op jaarbasis (-0,3%) en op trimestriële basis (-0,5%). Volgens de laatste schattingen van de NBB¹ zet deze daling zich in de loop van het 3e trimester van 2012 voort op jaarbasis (-0,3%), maar stabiliseert zich op trimestriële basis (+0,0%).

¹ Perscommuniqué van de NBB op 31 oktober 2012 – Flash Estimate

Tabel 1

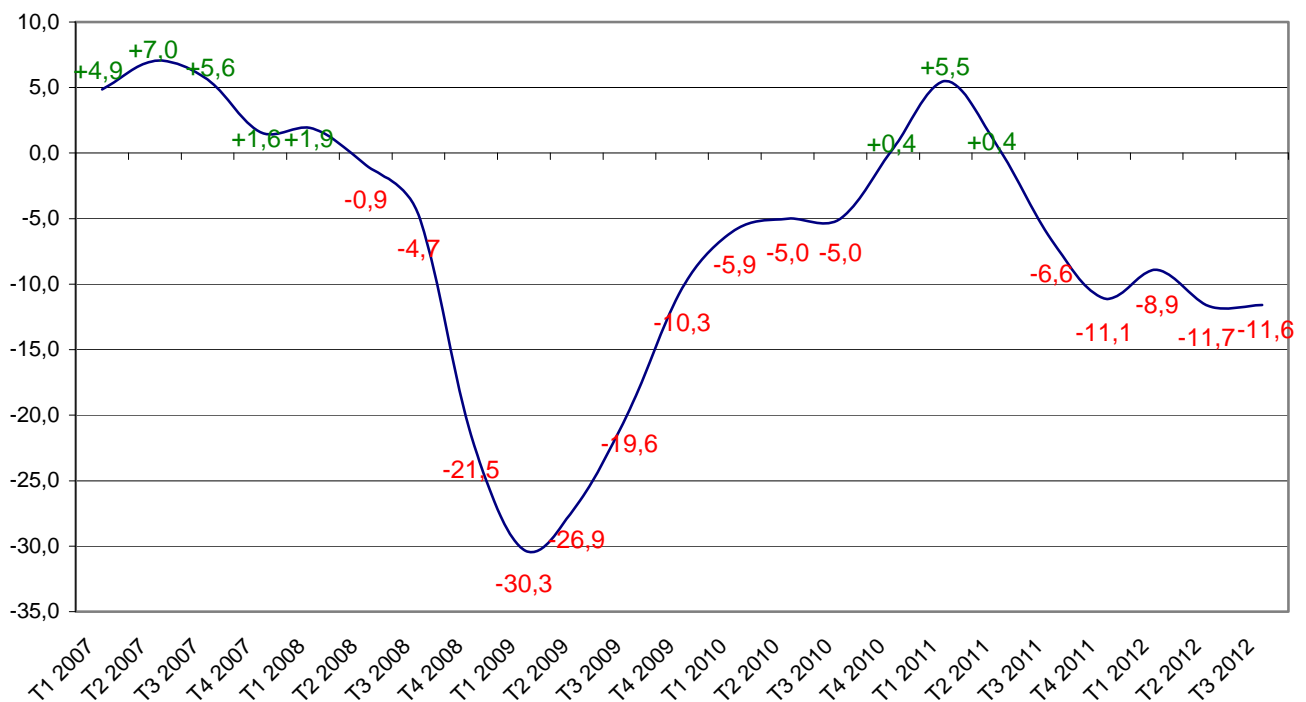
	2007	2008	2009	2010	2011	2012 *
BBP	354.150	357.522	347.708	356.123	362.563	362.200
Evolutie	+2,9%	+1,0%	-2,7%	+2,4%	+1,8%	0,0% / -0,2%

* Vooruitzichten

De recentste vooruitzichten² gaan voor 2012 uit van een evolutie van het BBP tussen -0,2% tot +0,0%. Deze schattingen werden in de loop van 2012 al meermaals in negatieve zin herzien.

1.2. Conjunctuurbarometer

De conjunctuurbarometer is gebaseerd op een enquête bij een populatie van ondernemers. Het geeft het gevoel van de economische wereld over de evolutie van de conjunctuur weer. Is de barometer positief, dan getuigt dat van vertrouwen bij de ondernemers over de toekomstige evolutie van de conjunctuur.

Grafiek 3

Bron: NBB – Maandelijkse conjunctuurenquête bij de ondernemingen

De conjunctuurbarometer, die tijdens de crisis een duik had genomen, klom opnieuw in het groen gedurende drie opeenvolgende trimesters (van T4 2010 tot T2 2011). Sinds het 3^e trimester van 2011 daalt hij opnieuw (van -6,6 in het 3^e trimester van 2011 tot -11,6 in het 3^e trimester van 2012).

Het lijkt alsof het vertrouwen van de ondernemers in oktober nog verder daalt: -13,5.

² Federaal Planbureau – september 2012 : -0,1%

FMI – oktober 2012: +0,0%

Belgian Prime News n° 57 27/09/2012 : -0,2% (samenwerking tussen NBB, FOD Financiën en meerdere private banken)

1.3. Werkaanbiedingen

Tabel 2

		Vlaams Gewest	Waals Gewest	Brussels Hfdst. Gew.	Land			Vlaams Gewest	Waals Gewest	Brussels Hfdst. Gew.	Land
2007	T1	72.132	18.174	3.392	93.698	2007	T1	100	100	100	100
	T2	73.173	20.240	3.109	96.522		T2	100	100	100	100
	T3	72.024	18.050	3.313	93.387		T3	100	100	100	100
	T4	64.332	17.183	3.315	84.830		T4	100	100	100	100
	Jaar	281.661	73.647	13.129	368.437		Jaar	100	100	100	100
2008	T1	73.365	20.045	3.866	97.276	2008	T1	102	110	114	104
	T2	71.934	18.409	3.859	94.202		T2	98	91	124	98
	T3	66.774	19.385	3.992	90.151		T3	93	107	120	97
	T4	57.049	14.610	3.705	75.364		T4	89	85	112	89
	Jaar	269.122	72.449	15.422	356.993		Jaar	96	98	117	97
2009	T1	60.359	18.879	3.854	83.092	2009	T1	84	104	114	89
	T2	57.971	15.232	3.364	76.567		T2	79	75	108	79
	T3	50.348	16.397	4.448	71.193		T3	70	91	134	76
	T4	48.910	13.142	3.795	65.847		T4	76	76	114	78
	Jaar	217.588	63.650	15.461	296.699		Jaar	77	86	118	81
2010	T1	64.073	18.060	4.348	86.481	2010	T1	89	99	128	92
	T2	67.718	17.487	3.937	89.142		T2	93	86	127	92
	T3	66.333	17.417	4.872	88.622		T3	92	96	147	95
	T4	64.156	15.646	4.209	84.011		T4	100	91	127	99
	Jaar	262.280	68.610	17.366	348.256		Jaar	93	93	132	95
2011	T1	79.939	19.867	4.860	104.666	2011	T1	111	109	143	112
	T2	83.919	19.560	5.213	108.692		T2	115	97	168	113
	T3	76.135	18.622	5.805	100.562		T3	106	103	175	108
	T4	67.429	15.563	5.255	88.247		T4	105	91	159	104
	Jaar	307.422	73.612	21.133	402.167		Jaar	109	100	161	109
2012	T1	70.545	18.645	5.305	94.495	2012	T1	98	103	156	101
	T2	71.809	15.100	4.673	91.582		T2	98	75	150	95
	T3	61.644	17.126	4.017	82.787		T3	86	95	121	89

2011	T3	100	100	100	100
2012	T3	81	92	69	82

Bronnen: VDAB, FOREM, Actiris, ADG – Werkaanbiedingen ontvangen door de gewestelijke diensten voor arbeidsbemiddeling, afkomstig van het gewone economische circuit, met uitzondering van uitzendarbeid en uitwisseling van aanbiedingen tussen de gewestelijke diensten.

In 2009 daalde het aantal door de gewestelijke diensten voor arbeidsbemiddeling ontvangen werkaanbiedingen in Vlaanderen en Wallonië. Van het begin van 2010 t.e.m. het 2^e trimester van 2011 noteren we voor elk gewest een aanhoudende groei van het aantal ontvangen werkaanbiedingen.

Het jaar 2012 toont een omgekeerde tendens: in de loop van het 1^e trimester daalde het aantal ontvangen aanbiedingen voor het hele land met 10%, in de daarop volgende trimesters verscherpt deze daling zich nog. In het 3^e trimester van 2012 bereikt ze 18% en doet ze zich voor in alle gewesten (Brussel –31%, Vlaanderen –19% en Wallonië –8%).

1.4. Uitzendarbeid

Tabel 3

		Bedienden	Arbeiders	Totaal			Bedienden	Arbeiders	Totaal
2007	T1	229.195	412.049	641.244	2007	T1	100	100	100
	T2	238.240	412.549	650.789		T2	100	100	100
	T3	240.482	404.810	645.292		T3	100	100	100
	T4	245.483	396.219	641.702		T4	100	100	100
	Année	238.350	406.407	644.757		Année	100	100	100
2008	T1	254.685	409.783	664.468	2008	T1	111	99	104
	T2	253.633	396.098	649.731		T2	106	96	100
	T3	252.541	365.141	617.681		T3	105	90	96
	T4	240.484	324.025	564.509		T4	98	82	88
	Année	250.336	373.762	624.097		Année	105	92	97
2009	T1	226.218	275.631	501.849	2009	T1	99	67	78
	T2	213.785	254.845	468.630		T2	90	62	72
	T3	207.143	263.182	470.325		T3	86	65	73
	T4	208.546	279.107	487.653		T4	85	70	76
	Année	213.923	268.191	482.114		Année	90	66	75
2010	T1	212.759	290.270	503.030	2010	T1	93	70	78
	T2	218.081	316.177	534.258		T2	92	77	82
	T3	224.029	331.075	555.104		T3	93	82	86
	T4	229.099	342.694	571.793		T4	93	86	89
	Année	220.992	320.054	541.046		Année	93	79	84
2011	T1	233.530	359.742	593.272	2011	T1	102	87	93
	T2	235.167	356.007	591.174		T2	99	86	91
	T3	234.974	345.634	580.609		T3	98	85	90
	T4	232.103	335.674	567.778		T4	95	85	88
	Année	233.944	349.264	583.208		Année	98	86	90
2012	T1	228.588	324.547	553.136	2012	T1	100	79	86
	T2	228.468	318.608	547.076		T2	96	77	84
	T3	226.066	308.456	534.522		T3	94	76	83

2011	T3	100	100	100
2012	T3	98	90	93

Bron: Federgon – De cijfers in de linker tabel geven een raming van het gemiddeld aantal uitzenduren dat per dag in België werd gepresteerd in de loop van het bedoelde trimester.

Na een slecht 2009 neemt het aantal gepresteerde uitzenduren geleidelijk weer toe in 2010 en in de loop van de eerste 3 trimesters van 2011. In het 4^e trimester van 2011 merken we hoe die tendens omkeert: het aantal uren vermindert op jaarbasis. Deze daling stabiliseert zich sinds het tweede trimester 2012: -8 basispunten tussen het tweede trimester 2011 en het tweede trimester 2012 en -7 basispunten tussen het derde trimester 2011 en het derde trimester 2012.

Het segment arbeiders is bij een crisis over het algemeen gevoeliger aan conjunctuurschommelingen dan de bedienden. Zo noteren wij er ook een daling van 38% aan gepresteerde uitzenduren tussen het 2^e trimester van 2007 en het 2^e trimester van 2009, gevolgd door een stijging van 25 basispunten tussen het 2^e trimester van 2009 en het 1^e trimester van 2011. Daarna komt de dalende tendens weer terug, maar lijkt zich te stabiliseren sinds het tweede trimester 2012: -11 basispunten tussen het tweede trimester 2011 en het tweede trimester 2012 en -10 basispunten tussen het derde trimester 2011 en het derde trimester 2012.

³ Dat daggemiddelde per trimester wordt berekend als het wiskundige gemiddelde van de daggemiddelden van de drie maanden in het trimester. De driemaandelijke cijfers, die gebaseerd zijn op het werkelijke aantal gepresteerde uitzenduren per trimester, zijn met een vertraging van ongeveer 2 maanden beschikbaar op de website van Federgon: <http://www.federgon.be/cijfers/uitzendarbeid/kwartaalonderzoek>

2. De evolutie van de tijdelijk werklozen

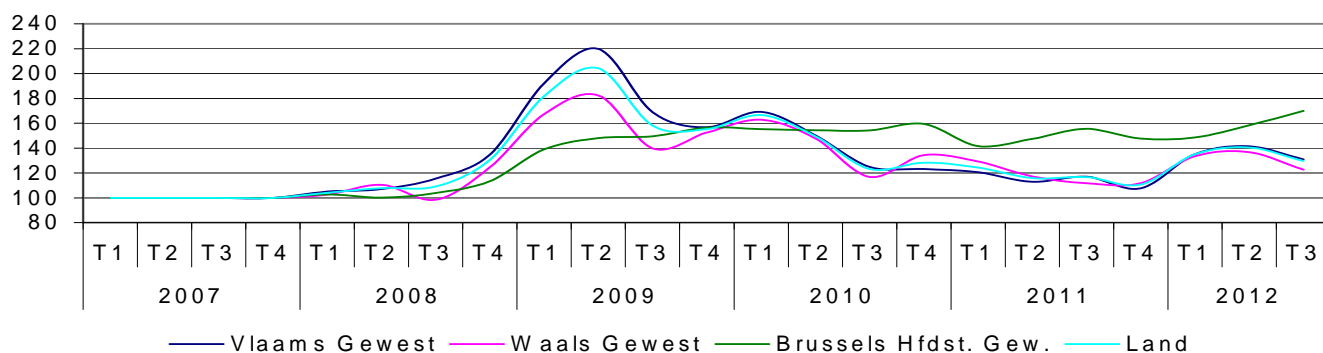
2.1. In fysieke eenheden

Tabel 4

		Vlaams Gewest	Waals Gewest	Brussels Hfdst. Gew.	Land			Vlaams Gewest	Waals Gewest	Brussels Hfdst. Gew.	Land
2007	T1	97.184	50.354	6.215	153.753	2007	T1	100	100	100	100
	T2	69.716	37.444	5.007	112.167		T2	100	100	100	100
	T3	61.041	34.522	3.874	99.438		T3	100	100	100	100
	T4	71.883	38.299	4.255	114.437		T4	100	100	100	100
	Jaar	74.956	40.155	4.838	119.949		Jaar	100	100	100	100
2008	T1	101.974	51.667	6.381	160.021	2008	T1	105	103	103	104
	T2	74.597	41.352	5.009	120.958		T2	107	110	100	108
	T3	70.485	33.961	4.025	108.471		T3	115	98	104	109
	T4	96.909	47.761	4.826	149.496		T4	135	125	113	131
	Jaar	85.991	43.685	5.060	134.737		Jaar	115	109	105	112
2009	T1	186.704	84.301	8.637	279.643	2009	T1	192	167	139	182
	T2	153.217	68.302	7.412	228.931		T2	220	182	148	204
	T3	103.057	48.219	5.791	157.067		T3	169	140	149	158
	T4	112.773	58.388	6.656	177.817		T4	157	152	156	155
	Jaar	138.938	64.802	7.124	210.864		Jaar	185	161	147	176
2010	T1	164.447	82.015	9.651	256.113	2010	T1	169	163	155	167
	T2	104.678	55.343	7.728	167.749		T2	150	148	154	150
	T3	76.246	40.348	5.976	122.569		T3	125	117	154	123
	T4	88.493	51.436	6.784	146.713		T4	123	134	159	128
	Jaar	108.466	57.285	7.535	173.286		Jaar	145	143	156	144
2011	T1	117.140	65.083	8.800	191.023	2011	T1	121	129	142	124
	T2	78.624	43.910	7.379	129.912		T2	113	117	147	116
	T3	71.370	38.567	6.026	115.963		T3	117	112	156	117
	T4	77.384	42.823	6.284	126.491		T4	108	112	148	111
	Jaar	86.129	47.596	7.122	140.847		Jaar	115	119	147	117
2012	T1	131.133	67.190	9.233	207.555	2012	T1	135	133	149	135
	T2	98.535	51.166	7.926	157.626		T2	141	137	158	141
	T3	79.908	42.343	6.588	128.839		T3	131	123	170	130

2011	T3	100	100	100	100
2012	T3	112	110	109	111

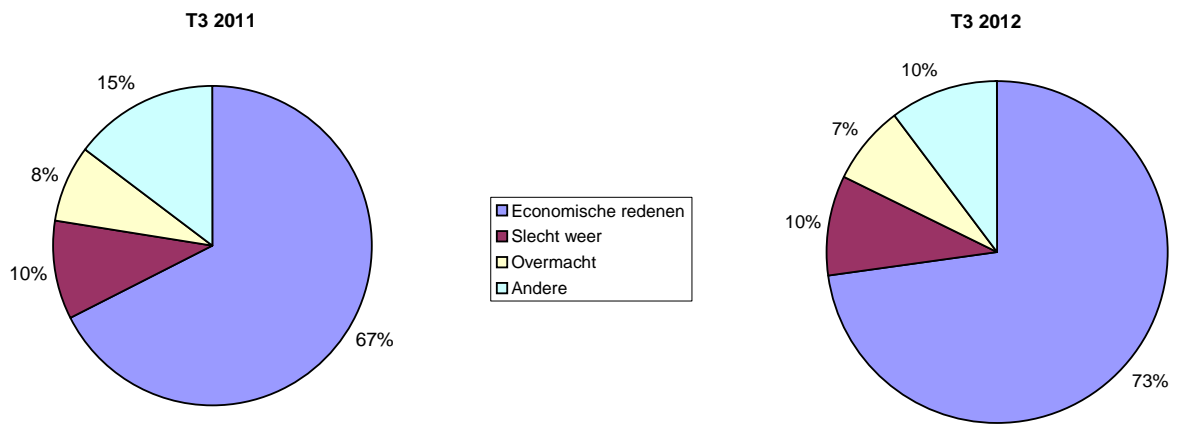
Grafiek 4



We stellen vast dat de tijdelijke werkloosheid toeneemt vanaf begin 2008. Deze stijging tekent zich duidelijk af vanaf het 4^e trimester en bereikt haar hoogtepunt in het 2^e trimester van 2009. Vervolgens daalt ze geleidelijk, met een lichte opleving in het 1^e trimester van 2010; dit o.a. omwille van de strenge winter, die ertoe geleid heeft dat er meer beroep werd gedaan op tijdelijke werkloosheid bij slecht weer.

We merken sinds het begin van 2012 een stijging van de tijdelijke werkloosheid, die zich laat uitleggen door de ongunstige economische evolutie, maar ook door het slechte weer tijdens het eerste semester. In het derde trimester 2012 bedraagt de stijging 11% ten opzichte van hetzelfde trimester in 2011.

Grafiek 5



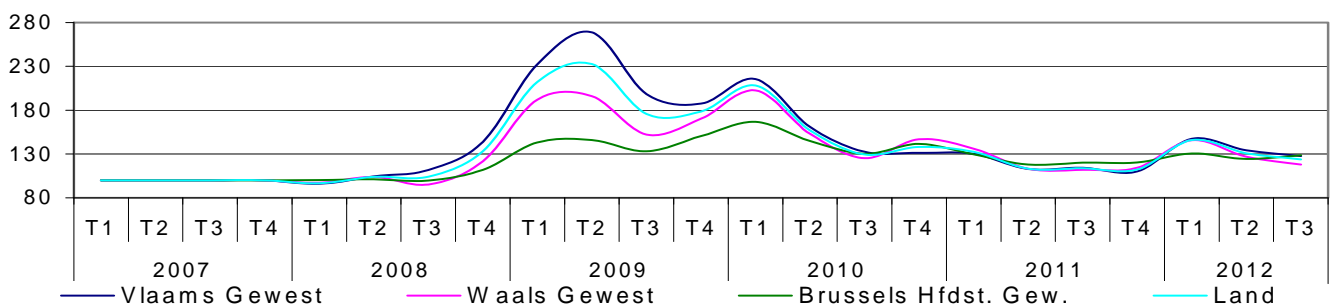
Het aandeel van de tijdelijke werkloosheid omwille van economische redenen tegenover het totaal ging van 67% in het 3^e trimester van 2011 naar 73% in het 3^e trimester van 2012.

2.2. In budgettaire eenheden

Tabel 5

		Vlaams Gewest	Waals Gewest	Brussels Hfdst. Gew.	Land			Vlaams Gewest	Waals Gewest	Brussels Hfdst. Gew.	Land
2007	T1	23.661	16.341	2.087	42.089	2007	T1	100	100	100	100
	T2	14.931	10.849	1.672	27.452		T2	100	100	100	100
	T3	12.372	9.549	1.455	23.376		T3	100	100	100	100
	T4	14.742	10.726	1.468	26.936		T4	100	100	100	100
	Jaar	16.427	11.866	1.670	29.963		Jaar	100	100	100	100
2008	T1	22.708	15.892	2.091	40.691	2008	T1	96	97	100	97
	T2	15.596	11.254	1.689	28.539		T2	104	104	101	104
	T3	13.826	9.091	1.449	24.366		T3	112	95	100	104
	T4	21.221	13.063	1.642	35.926		T4	144	122	112	133
	Jaar	18.338	12.325	1.718	32.381		Jaar	112	104	103	108
2009	T1	54.960	31.368	2.987	89.315	2009	T1	232	192	143	212
	T2	40.139	21.249	2.440	63.828		T2	269	196	146	233
	T3	24.560	14.534	1.935	41.029		T3	199	152	133	176
	T4	27.624	18.262	2.206	48.092		T4	187	170	150	179
	Jaar	36.821	21.353	2.392	60.566		Jaar	224	180	143	202
2010	T1	50.973	33.122	3.481	87.577	2010	T1	215	203	167	208
	T2	24.027	16.583	2.419	43.029		T2	161	153	145	157
	T3	16.394	11.962	1.892	30.248		T3	133	125	130	129
	T4	19.363	15.738	2.075	37.176		T4	131	147	141	138
	Jaar	27.689	19.351	2.467	49.507		Jaar	169	163	148	165
2011	T1	30.777	22.232	2.709	55.717	2011	T1	130	136	130	132
	T2	16.842	12.255	1.973	31.070		T2	113	113	118	113
	T3	14.141	10.699	1.746	26.586		T3	114	112	120	114
	T4	16.199	12.241	1.768	30.208		T4	110	114	120	112
	Jaar	19.490	14.357	2.049	35.895		Jaar	119	121	123	120
2012	T1	34.851	23.800	2.727	61.378	2012	T1	147	146	131	146
	T2	20.023	13.760	2.079	35.862		T2	134	127	124	131
	T3	15.783	11.254	1.870	28.908		T3	128	118	129	124
						2011	T3	100	100	100	100
						2012	T3	112	105	107	109

Grafiek 6



Over het algemeen krijgen de tijdelijk werklozen maar enkele dagen per maand een uitkering. Het is dan ook interessant om ook een voorstelling te maken van hun evolutie in budgettaire eenheden (daggemiddelden). De globale evolutie is vergelijkbaar, maar tijdens de crisis van 2009 steeg het aantal budgettaire eenheden meer dan het aantal fysieke eenheden. Dat betekent dat het maandelijkse aantal niet-gewerkte dagen per tijdelijk werkloze arbeider (of bediende) tijdens de crisis hoger lag dan in een normale periode.

Momenteel zien we de omgekeerde tendens. Er is een stijging van 9% in budgettaire eenheden tussen het 3^e trimester van 2011 en het 3^e trimester van 2012, tegenover 11% in fysieke eenheden.

We bemerken een algemene stijging van 12% van het aantal dagen in tijdelijke werkloosheid tussen de eerste 9 maanden van 2011 en de eerste 9 maanden van 2012. Volgens de gegevens voor verificatie is deze stijging zowel te wijten aan een stijging van de tijdelijke werkloosheid omwille van economische redenen (+13,0%) als omwille van slecht weer (+21,0%). Tijdelijke werkloosheid omwille van andere redenen (overmacht, collectieve sluiting, jaarlijks verlof etc.) daalde in dezelfde periode.

2.3. Waarvan schorsing bedienden (fysieke eenheden)

Tabel 6

		Vlaams Gewest	Waals Gewest	Brussels Hfdst. Gew.	Land
2009	T3	1.175	691	112	1.977
	T4	4.865	2.412	400	7.678
	Jaar	3.020	1.552	256	4.828
2010	T1	5.031	2.487	525	8.043
	T2	4.063	2.004	243	6.310
	T3	1.747	608	103	2.459
	T4	726	411	48	1.185
	Jaar	2.892	1.378	230	4.499
2011	T1	875	484	59	1.418
	T2	1.050	494	60	1.604
	T3	1.043	292	40	1.375
	T4	815	397	41	1.253
	Jaar	946	417	50	1.412
2012	T1	867	518	41	1.426
	T2	998	556	35	1.588
	T3	898	334	30	1.262

De crisisschorsing voor bedienden werd ingevoerd in juli 2009. Al snel beantwoordde ze aan de verwachtingen van de ondernemingen en piekte in het laatste trimester van 2009 en het eerste van 2010. In de loop van het tweede semester van 2010 daalde het aantal tijdelijk werkloze bedienden echter drastisch. In 2011 stabiliseerde het aantal gemiddelde maandelijkse betalingen zich op een niveau dat duidelijk lager ligt dan dat van 2010.

Vanaf 1 januari 2012 trad een nieuwe, permanente regeling in werking voor de schorsing van de arbeidsovereenkomst voor bedienden. Deze regeling neemt de plaats in van de crisisschorsing van bedienden, die afliep op 31 december 2011, maar kent in grote lijnen wel dezelfde modaliteiten. We kunnen de evolutie dus blijven vergelijken. De stabilisatie ten opzichte van 2011, die zich reeds in de eerste twee trimesters van 2012 manifesteerde, zet zich ook door in het derde trimester.

2.4. De evolutie van de tijdelijke werkloosheid per bedrijfstak (in budgettaire eenheden)

Tabel 7

Sector	2007 - T3		2011 - T3		2012 - T3		verschil 2012/2007 in %	verschil 2012/2011 in %
Landbouw, bosbouw en visserij	400	1,7%	391	1,5%	376	1,3%	-6,0%	-3,9%
Winning van delfstoffen	406	1,7%	624	2,3%	621	2,1%	+52,8%	-0,4%
Industrie	6.271	26,8%	7.900	29,7%	9.074	31,4%	+44,7%	+14,9%
waarvan:								
<i>vervaard.producten uit niet-metaal</i>	105	0,5%	142	0,5%	183	0,6%	+73,4%	+28,6%
<i>glasindustrie</i>	79	0,3%	102	0,4%	142	0,5%	+80,5%	+39,3%
<i>chemische industrie</i>	300	1,3%	370	1,4%	483	1,7%	+60,9%	+30,4%
<i>vervaard.producten uit metaal</i>	295	1,3%	348	1,3%	389	1,3%	+32,0%	+11,8%
<i>machinebouw / mechan. materiaal</i>	1.405	6,0%	2.565	9,6%	3.615	12,5%	+157,3%	+40,9%
<i>bureaumachinefabrieken</i>	410	1,8%	527	2,0%	607	2,1%	+47,8%	+15,2%
<i>automobiëlbouw</i>	35	0,1%	106	0,4%	130	0,4%	+272,7%	+21,9%
<i>fijnmechanische en optische nijverheid</i>	2	0,0%	1	0,0%	2	0,0%	+33,6%	+61,3%
<i>voedingsmiddelen, drankbereiding</i>	807	3,5%	766	2,9%	772	2,7%	-4,4%	+0,7%
<i>tabaksnijverheid</i>	10	0,0%	9	0,0%	14	0,0%	+38,4%	+47,5%
<i>textielnijverheid</i>	1.262	5,4%	1.404	5,3%	1.174	4,1%	-6,9%	-16,4%
<i>ledernijverheid</i>	32	0,1%	27	0,1%	31	0,1%	-3,9%	+12,5%
<i>schoennijverheid</i>	6	0,0%	9	0,0%	5	0,0%	-24,8%	-48,2%
<i>kledingnijverheid</i>	590	2,5%	466	1,8%	474	1,6%	-19,8%	+1,6%
<i>hout- en meubelnijverheid</i>	471	2,0%	593	2,2%	591	2,0%	+25,3%	-0,4%
<i>papiernijverheid</i>	112	0,5%	184	0,7%	173	0,6%	+54,8%	-6,1%
<i>grafische nijverheid / uitgeverijen</i>	128	0,5%	159	0,6%	176	0,6%	+37,6%	+10,8%
<i>rubbernijverheid</i>	4	0,0%	5	0,0%	6	0,0%	+59,7%	+23,2%
<i>plasticverwerkende nijverheid</i>	1	0,0%	1	0,0%	1	0,0%	+3,8%	+21,7%
<i>diamantnijverheid</i>	205	0,9%	101	0,4%	93	0,3%	-54,4%	-7,7%
<i>overige be- en verwerk. nijverheid</i>	13	0,1%	14	0,1%	16	0,1%	+24,9%	+11,3%
Bouwnijverheid	7.551	32,3%	6.406	24,1%	6.262	21,7%	-17,1%	-2,3%
Productie en distributie van elektriciteit, gas en water	17	0,1%	15	0,1%	22	0,1%	+26,7%	+39,5%
Handel, banken en verzekeringen	864	3,7%	925	3,5%	964	3,3%	+11,6%	+4,1%
Vervoer en verkeer	571	2,4%	758	2,8%	951	3,3%	+66,7%	+25,6%
waarvan:								
<i>havenarbeiders</i>	57	0,2%	76	0,3%	107	0,4%	+87,1%	+40,7%
Diensten	5.704	24,4%	7.613	28,6%	8.524	29,5%	+49,5%	+12,0%
waarvan:								
<i>horeca</i>	981	4,2%	1.079	4,1%	1.161	4,0%	+18,3%	+7,7%
<i>reparatie gebruiksgoederen en voertuigen</i>	203	0,9%	201	0,8%	245	0,8%	+20,4%	+21,9%
<i>dienstverlening aan ondernemingen</i>	1.382	5,9%	2.336	8,8%	2.741	9,5%	+98,4%	+17,4%
<i>algemeen overheidsbestuur</i>	267	1,1%	302	1,1%	300	1,0%	+12,7%	-0,4%
<i>onderwijs</i>	81	0,3%	81	0,3%	88	0,3%	+8,0%	+9,2%
<i>volksgezondheid en diergeneeskunde</i>	255	1,1%	187	0,7%	190	0,7%	-25,4%	+2,0%
<i>overige dienstverlenende nijverheid</i>	162	0,7%	184	0,7%	193	0,7%	+19,4%	+5,0%
<i>overige diensten</i>	2.371	10,1%	3.245	12,2%	3.604	12,5%	+52,0%	+11,1%
Activiteit in buitenland, schoolverlaters, onbepaald	1.593	6,8%	1.952	7,3%	2.114	7,3%	+32,7%	+8,3%
Totaal	23.376	100%	26.586	100%	28.908	100%	+23,7%	+8,7%

In vergelijking met het 3^e trimester van 2011 kent de tijdelijke werkloosheid (uitgedrukt in daggemiddelden) in het 3^e trimester van 2012 een stijging van 8,7%.

De stijging bedraagt 14,9% in de industriële sectoren en 12,0% in de dienstensector. In de bouwnijverheid daarentegen nemen we een daling waar van 2,3%.

3. De evolutie van de faillissementen⁴

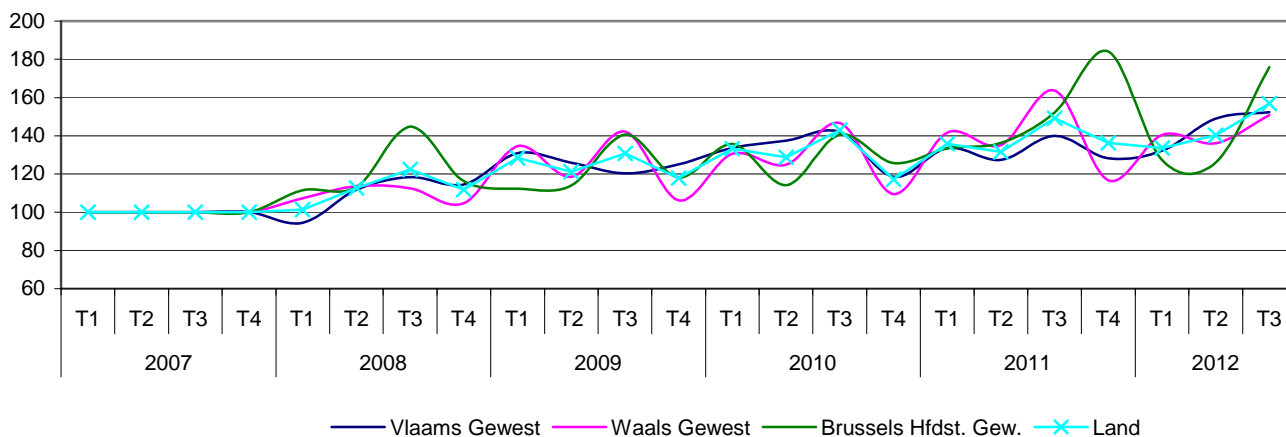
3.1. Met of zonder personeel

Tabel 8

		Vlaams Gewest	Waals Gewest	Brussels Hfdst. Gew.	Land			Vlaams Gewest	Waals Gewest	Brussels Hfdst. Gew.	Land
2007	T1	1.002	548	374	1.924	2007	T1	100	100	100	100
	T2	953	581	417	1.951		T2	100	100	100	100
	T3	728	401	310	1.439		T3	100	100	100	100
	T4	1.003	639	428	2.070		T4	100	100	100	100
	Jaar	3.686	2.169	1.529	7.384		Jaar	100	100	100	100
2008	T1	947	588	417	1.952	2008	T1	95	107	111	101
	T2	1.065	660	472	2.197		T2	112	114	113	113
	T3	861	451	449	1.761		T3	118	112	145	122
	T4	1.148	669	498	2.315		T4	114	105	116	112
	Jaar	4.021	2.368	1.836	8.225		Jaar	109	109	120	111
2009	T1	1.312	738	420	2.470	2009	T1	131	135	112	128
	T2	1.200	689	475	2.364		T2	126	119	114	121
	T3	876	570	436	1.882		T3	120	142	141	131
	T4	1.255	679	506	2.440		T4	125	106	118	118
	Jaar	4.643	2.676	1.837	9.156		Jaar	126	123	120	124
2010	T1	1.339	716	508	2.563	2010	T1	134	131	136	133
	T2	1.310	726	476	2.512		T2	137	125	114	129
	T3	1.034	588	436	2.058		T3	142	147	141	143
	T4	1.189	699	538	2.426		T4	119	109	126	117
	Jaar	4.872	2.729	1.958	9.559		Jaar	132	126	128	129
2011	T1	1.338	776	499	2.613	2011	T1	134	142	133	136
	T2	1.214	785	568	2.567		T2	127	135	136	132
	T3	1.019	656	472	2.147		T3	140	164	152	149
	T4	1.287	746	788	2.821		T4	128	117	184	136
	Jaar	4.858	2.963	2.327	10.148		Jaar	132	137	152	137
2012	T1	1.325	770	476	2.571	2012	T1	132	141	127	134
	T2	1.420	791	526	2.737		T2	149	136	126	140
	T3	1.109	605	545	2.259		T3	152	151	176	157

2011	T3	100	100	100	100
2012	T3	109	92	115	105

Grafiek 7



De evolutie van het aantal faillissementen van ondernemingen met of zonder personeel kent een continue stijging sinds 2007. Deze stijging moet echter genuanceerd worden, want het aantal ondernemingen die worden opgericht is eveneens gestegen sinds 2007. Het 3^e trimester van 2012 kent nog een stijging van 5% tegenover het 3^e trimester van 2011.

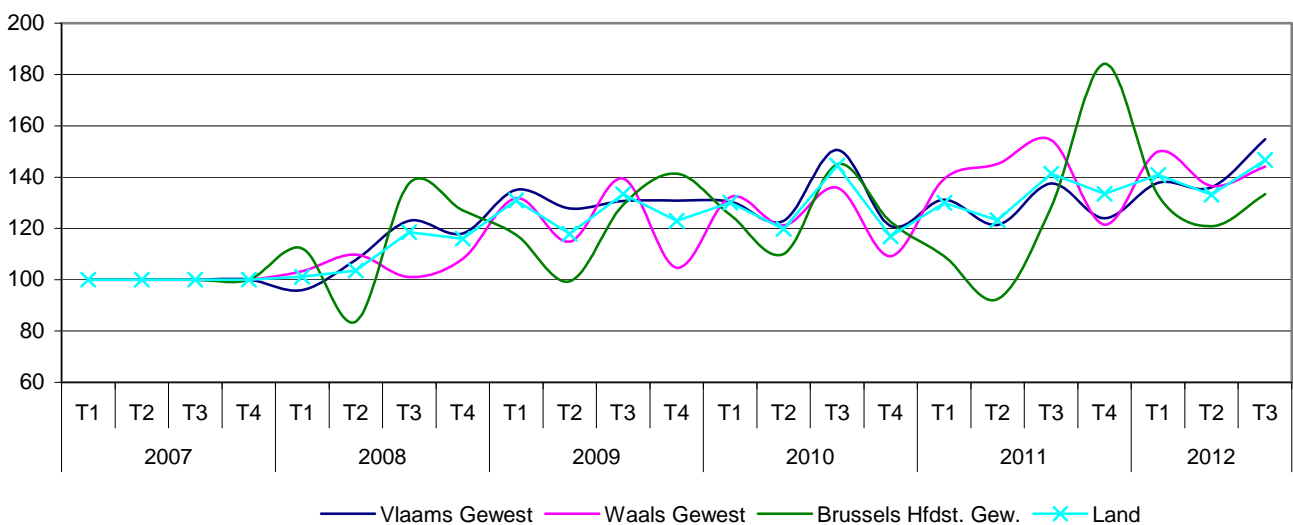
⁴ Bron : Fonds tot vergoeding van de in geval van Sluiting van Ondernemingen ontslagen werknemers (RVA)

3.2. Met personeel (per gewest)

Tabel 9

		Vlaams Gewest	Waals Gewest	Brussels Hfdst. Gew.	Land			Vlaams Gewest	Waals Gewest	Brussels Hfdst. Gew.	Land
2007	T1	368	242	131	741	2007	T1	100	100	100	100
	T2	375	255	159	789		T2	100	100	100	100
	T3	261	195	120	576		T3	100	100	100	100
	T4	354	284	133	771		T4	100	100	100	100
	Jaar	1.358	976	543	2.877		Jaar	100	100	100	100
2008	T1	353	250	147	750	2008	T1	96	103	112	101
	T2	404	280	133	817		T2	108	110	84	104
	T3	321	197	165	683		T3	123	101	138	119
	T4	418	307	169	894		T4	118	108	127	116
	Jaar	1.496	1.034	614	3.144		Jaar	110	106	113	109
2009	T1	497	319	154	970	2009	T1	135	132	118	131
	T2	479	293	158	930		T2	128	115	99	118
	T3	341	272	155	768		T3	131	139	129	133
	T4	463	297	188	948		T4	131	105	141	123
	Jaar	1.780	1.181	655	3.616		Jaar	131	121	121	126
2010	T1	480	320	164	964	2010	T1	130	132	125	130
	T2	461	309	175	945		T2	123	121	110	120
	T3	393	265	174	832		T3	151	136	145	144
	T4	428	310	163	901		T4	121	109	123	117
	Jaar	1.762	1.204	676	3.642		Jaar	130	123	124	127
2011	T1	483	337	143	963	2011	T1	131	139	109	130
	T2	455	370	147	972		T2	121	145	92	123
	T3	359	301	154	814		T3	138	154	128	141
	T4	439	345	245	1.029		T4	124	121	184	133
	Jaar	1.736	1.353	689	3.778		Jaar	128	139	127	131
2012	T1	507	363	174	1.044	2012	T1	138	150	133	141
	T2	510	348	192	1.050		T2	136	136	121	133
	T3	404	281	160	845		T3	155	144	133	147

2011	T3	100	100	100	100
2012	T3	113	93	104	104



Grafiek 8

De evolutie van het aantal faillissementen van ondernemingen met personeel vertoont een vergelijkbare evolutie. In het 3^e trimester van 2012 bedraagt de stijging t.o.v. het 3^e trimester van 2011 4%.

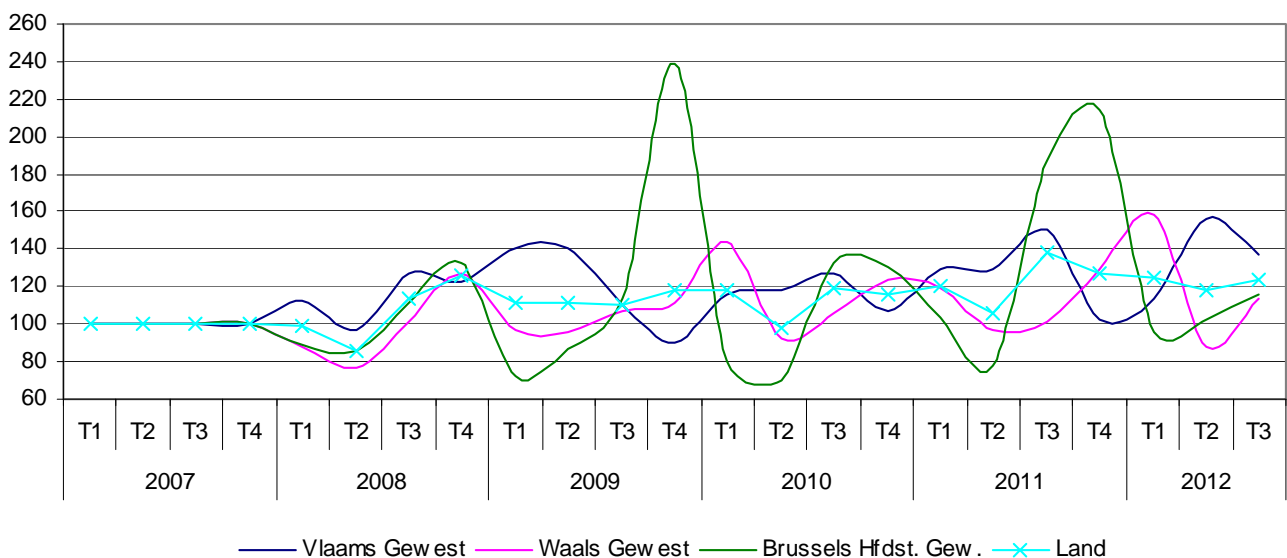
3.3. Verloren gegane jobs (per gewest)

Tabel 10

		Vlaams Gewest	Waals Gewest	Brussels Hfdst. Gew.	Land			Vlaams Gewest	Waals Gewest	Brussels Hfdst. Gew.	Land
2007	T1	2.639	1.978	1.286	5.903	2007	T1	100	100	100	100
	T2	2.373	2.351	1.253	5.977		T2	100	100	100	100
	T3	1.775	1.643	769	4.187		T3	100	100	100	100
	T4	2.622	1.704	697	5.023		T4	100	100	100	100
	Jaar	9.409	7.676	4.005	21.090		Jaar	100	100	100	100
2008	T1	2.976	1.746	1.143	5.865	2008	T1	113	88	89	99
	T2	2.287	1.794	1.069	5.150		T2	96	76	85	86
	T3	2.249	1.672	856	4.777		T3	127	102	111	114
	T4	3.226	2.157	923	6.306		T4	123	127	132	126
	Jaar	10.738	7.369	3.991	22.098		Jaar	114	96	100	105
2009	T1	3.711	1.912	925	6.548	2009	T1	141	97	72	111
	T2	3.323	2.250	1.083	6.656		T2	140	96	86	111
	T3	1.966	1.760	871	4.597		T3	111	107	113	110
	T4	2.378	1.904	1.667	5.949		T4	91	112	239	118
	Jaar	11.378	7.826	4.546	23.750		Jaar	121	102	114	113
2010	T1	3.061	2.846	1.035	6.942	2010	T1	116	144	80	118
	T2	2.808	2.164	873	5.845		T2	118	92	70	98
	T3	2.259	1.734	1.017	5.010		T3	127	106	132	120
	T4	2.809	2.104	905	5.818		T4	107	123	130	116
	Jaar	10.937	8.848	3.830	23.615		Jaar	116	115	96	112
2011	T1	3.405	2.363	1.339	7.107	2011	T1	129	119	104	120
	T2	3.080	2.287	970	6.337		T2	130	97	77	106
	T3	2.668	1.672	1.440	5.780		T3	150	102	187	138
	T4	2.696	2.204	1.491	6.391		T4	103	129	214	127
	Jaar	11.849	8.526	5.240	25.615		Jaar	126	111	131	121
2012	T1	2.991	3.126	1.225	7.342	2012	T1	113	158	95	124
	T2	3.698	2.055	1.285	7.038		T2	156	87	103	118
	T3	2.424	1.863	888	5.175		T3	137	113	115	124

2011	T3	100	100	100	100
2012	T3	91	111	62	90

Grafiek 9



Op het vlak van banenverlies is er een erg grote fluctuering van het ene trimester op het andere, maar de algemene tendens is nog steeds hoger dan in de periode voor de crisis, zelfs al observeren we een lichte stijging in het derde trimester 2012.

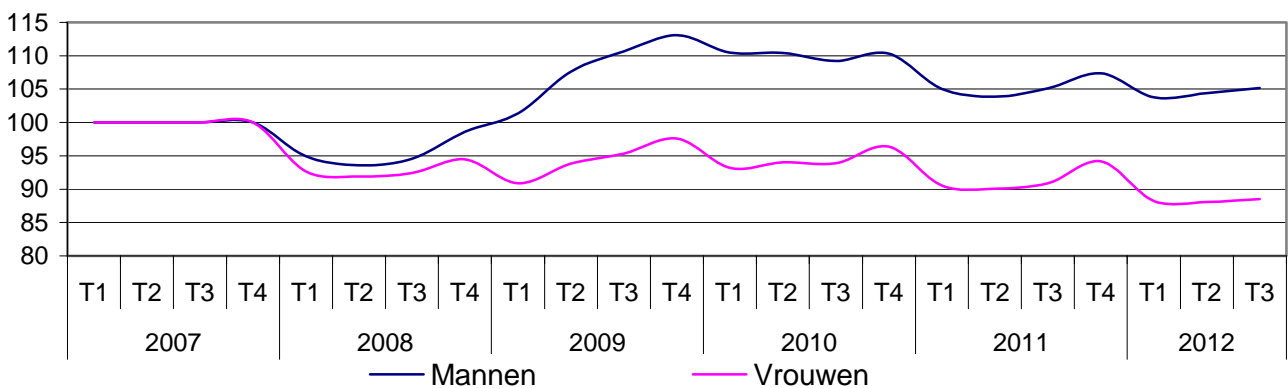
4.2. Volgens geslacht

Tabel 12

		Mannen	Vrouwen	Totaal			Mannen	Vrouwen	Totaal
2007	T1	222.432	223.081	445.513	2007	T1	100	100	100
	T2	211.592	214.206	425.798		T2	100	100	100
	T3	214.108	220.218	434.326		T3	100	100	100
	T4	205.110	205.600	410.710		T4	100	100	100
	Jaar	213.310	215.776	429.087		Jaar	100	100	100
2008	T1	211.179	206.796	417.975	2008	T1	95	93	94
	T2	198.001	196.847	394.848		T2	94	92	93
	T3	202.490	203.593	406.083		T3	95	92	93
	T4	202.242	194.233	396.475		T4	99	94	97
	Jaar	203.478	200.367	403.845		Jaar	95	93	94
2009	T1	225.460	202.754	428.214	2009	T1	101	91	96
	T2	227.747	201.026	428.773		T2	108	94	101
	T3	236.942	209.912	446.855		T3	111	95	103
	T4	231.966	200.672	432.638		T4	113	98	105
	Jaar	230.529	203.591	434.120		Jaar	108	94	101
2010	T1	245.684	207.955	453.640	2010	T1	110	93	102
	T2	233.603	201.378	434.981		T2	110	94	102
	T3	233.859	206.701	440.560		T3	109	94	101
	T4	226.332	198.190	424.522		T4	110	96	103
	Jaar	234.870	203.556	438.426		Jaar	110	94	102
2011	T1	233.598	201.980	435.578	2011	T1	105	91	98
	T2	219.726	192.936	412.662		T2	104	90	97
	T3	225.026	200.126	425.152		T3	105	91	98
	T4	220.256	193.645	413.901		T4	107	94	101
	Jaar	224.651	197.172	421.823		Jaar	105	91	98
2012	T1	230.822	196.892	427.715	2012	T1	104	88	96
	T2	220.858	188.716	409.574		T2	104	88	96
	T3	225.168	194.936	420.103		T3	105	89	97

2011	T3	100	100	100
2012	T3	100	97	99

Grafiek 11



Afhankelijk van het geslacht zijn er grote verschillen: de volledige werkloosheid bij de vrouwen heeft duidelijk minder geleden onder de crisis. Ze blijft voor de volledige periode onder de 100 punten. In de loop van de eerste 3 kwartalen van 2012 blijft het werkloosheidsniveau van de vrouwen dalen, terwijl dit in 2011 zelfs al lager lag dan voor de crisis.

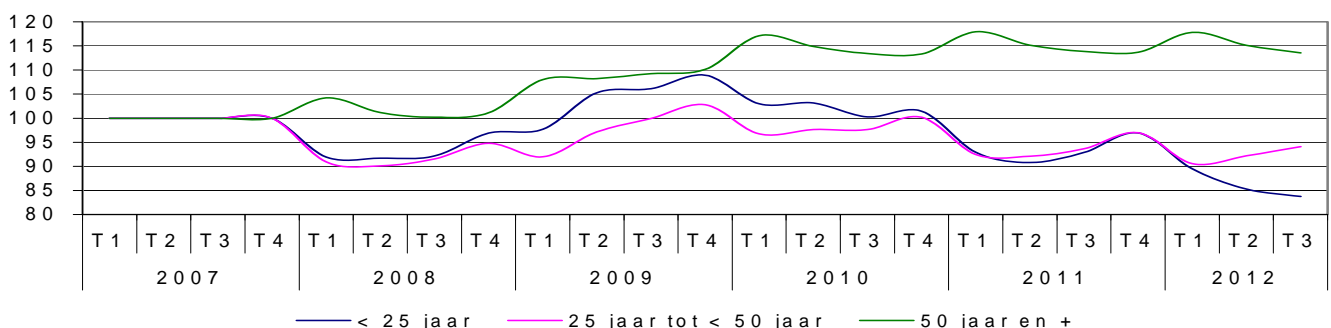
De volledige werkloosheid bij mannen volgt daarentegen meer de evolutie van de conjunctuur: ze stijgt in 2009 parallel met de daling van het BBP en de conjunctuurbarometer. Het is wachten tot 2011 alvorens er een daling optreedt van de volledige werkloosheid bij de mannen, die evenwel nooit terugkeert naar het niveau van voor de crisis. Tussen het 3^e trimester van 2011 en het 3^e trimester van 2012 noteren we een stabilisering van het aantal mannelijke volledig werklozen.

4.3. Volgens leeftijdsklasse

Tabel 13

		< 25 jaar	25 tot 50 jaar	50 jaar en +	Totaal			< 25 jaar	25 tot 50 jaar	50 jaar en +	Totaal
2007	T1	64.756	289.144	91.613	445.513	2007	T1	100	100	100	100
	T2	60.576	272.808	92.414	425.798		T2	100	100	100	100
	T3	65.990	274.412	93.925	434.326		T3	100	100	100	100
	T4	59.757	257.449	93.504	410.710		T4	100	100	100	100
	Jaar	62.770	273.453	92.864	429.087		Jaar	100	100	100	100
2008	T1	59.537	262.957	95.481	417.975	2008	T1	92	91	104	94
	T2	55.536	245.824	93.487	394.848		T2	92	90	101	93
	T3	60.809	251.196	94.078	406.083		T3	92	92	100	93
	T4	57.893	244.049	94.534	396.475		T4	97	95	101	97
	Jaar	58.444	251.007	94.395	403.845		Jaar	93	92	102	94
2009	T1	63.270	265.970	98.973	428.214	2009	T1	98	92	108	96
	T2	63.764	264.982	100.028	428.773		T2	105	97	108	101
	T3	70.032	274.236	102.587	446.855		T3	106	100	109	103
	T4	65.072	264.596	102.969	432.638		T4	109	103	110	105
	Jaar	65.535	267.446	101.139	434.120		Jaar	104	98	109	101
2010	T1	66.695	279.668	107.277	453.640	2010	T1	103	97	117	102
	T2	62.476	266.345	106.160	434.981		T2	103	98	115	102
	T3	66.172	267.871	106.517	440.560		T3	100	98	113	101
	T4	60.622	257.933	105.967	424.522		T4	101	100	113	103
	Jaar	63.992	267.954	106.480	438.426		Jaar	102	98	115	102
2011	T1	60.162	267.389	108.027	435.578	2011	T1	93	92	118	98
	T2	55.009	251.213	106.440	412.662		T2	91	92	115	97
	T3	61.278	256.934	106.940	425.152		T3	93	94	114	98
	T4	57.926	249.655	106.320	413.901		T4	97	97	114	101
	Jaar	58.594	256.298	106.932	421.823		Jaar	93	94	115	98
2012	T1	57.966	261.817	107.932	427.715	2012	T1	90	91	118	96
	T2	51.658	251.516	106.399	409.574		T2	85	92	115	96
	T3	55.256	258.211	106.636	420.103		T3	84	94	114	97
						2011	T3	100	100	100	100
						2012	T3	90	100	100	99

Grafiek 12



De volledige werkloosheid bij de –25-jarigen volgt de conjunctuur met 6 maanden vertraging: een opstoot in 2009 (+ 9% in het 4^e trimester van 2009), een krimp in 2010 en een terugkeer naar het niveau van 2008 (voor de crisis) eind 2011. In de loop van de eerste 2 kwartalen van 2012 is het aantal jonge uitkeringsgerechtigde volledig werklozen onder de 25 jaar blijven dalen ten opzichte van de corresponderende kwartalen van het voorgaande jaar. Ook in het derde kwartaal is dit het geval (-9,8%). We benadrukken dat deze daling van de volledige werkloosheid bij jonge werkzoekenden deels wordt beïnvloed door de verlenging van de inschakelingstijd (de vroegere wachttijd) van 9 tot 12 maanden sinds 1 januari 2012.

De volledige werkloosheid bij de categorie van 25- tot 50-jarigen fluctueert in geringe mate volgens de conjunctuur. Niettemin noteert men voor het jaar 2011 praktisch dezelfde cijfers als voor 2008. Van het 3^e trimester van 2011 tot het 3^e trimester van 2012 noteren we een stabilisatie.

Het aantal 50-plussers is opmerkelijk toegenomen sinds 2007. Deze evolutie is vooral te wijten aan het geleidelijk optrekken van de leeftijd waarop werklozen vrijstelling kunnen krijgen van inschrijving als werkzoekende van 50 tot 58 jaar (op 1 januari 2013 zal ze verder opgetrokken worden tot 60 jaar, misschien zelfs tot 65 jaar in bepaalde subregio's) en door de toename van de beroepsbevolking die

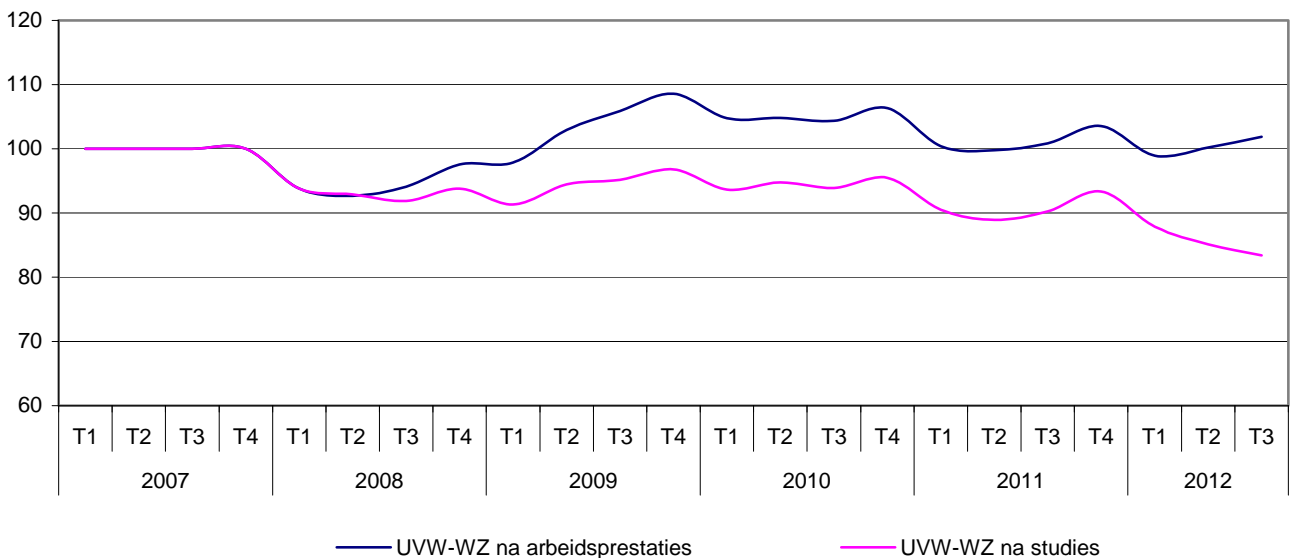
veel groter is in die leeftijdsklasse. Sinds het 1^e trimester van 2011 en nog steeds tussen het 3^e trimester van 2011 en het 3^e trimester van 2012 is er een stabiliserende tendens.

4.4. Volgens toelaatbaarheidsbasis

Tabel 14

		WZ-UVW na arbeidsprestaties	WZ-UVW na studies	Totaal			WZ-UVW na arbeidsprestaties	WZ-UVW na studies	Totaal
2007	T1	327.072	118.441	445.513	2007	T1	100	100	100
	T2	312.216	113.582	425.798		T2	100	100	100
	T3	313.113	121.213	434.326		T3	100	100	100
	T4	298.140	112.570	410.710		T4	100	100	100
	Jaar	312.635	116.452	429.087		Jaar	100	100	100
2008	T1	306.893	111.082	417.975	2008	T1	94	94	94
	T2	289.331	105.517	394.848		T2	93	93	93
	T3	294.693	111.390	406.083		T3	94	92	93
	T4	290.854	105.621	396.475		T4	98	94	97
	Jaar	295.443	108.403	403.845		Jaar	95	93	94
2009	T1	320.058	108.156	428.214	2009	T1	98	91	96
	T2	321.459	107.314	428.773		T2	103	94	101
	T3	331.516	115.339	446.855		T3	106	95	103
	T4	323.677	108.961	432.638		T4	109	97	105
	Jaar	324.178	109.943	434.120		Jaar	104	94	101
2010	T1	342.704	110.936	453.640	2010	T1	105	94	102
	T2	327.330	107.651	434.981		T2	105	95	102
	T3	326.737	113.823	440.560		T3	104	94	101
	T4	317.062	107.460	424.522		T4	106	95	103
	Jaar	328.458	109.967	438.426		Jaar	105	94	102
2011	T1	328.408	107.171	435.578	2011	T1	100	90	98
	T2	311.657	101.005	412.662		T2	100	89	97
	T3	315.777	109.375	425.152		T3	101	90	98
	T4	308.800	105.101	413.901		T4	104	93	101
	Jaar	316.160	105.663	421.823		Jaar	101	91	98
2012	T1	323.634	104.081	427.715	2012	T1	99	88	96
	T2	312.901	96.672	409.574		T2	100	85	96
	T3	318.992	101.111	420.103		T3	102	83	97
					2011	T3	100	100	100
					2012	T3	101	92	99

Grafiek 13



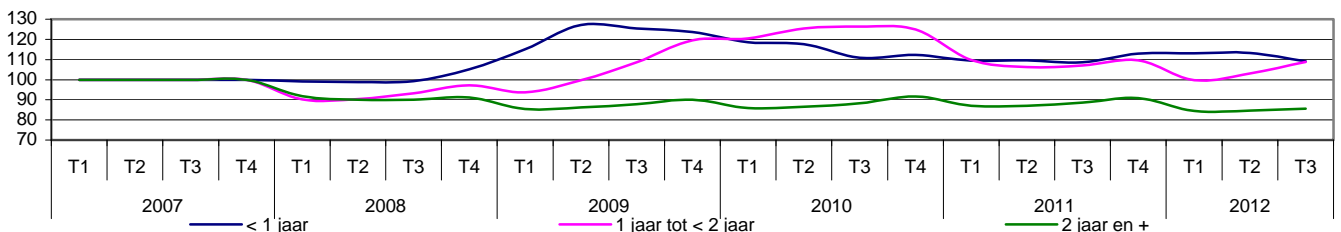
Het aantal WZ-UVW na studies daalt in het 3^e trimester van 2012 8% tegenover het 3^e trimester van 2011. Dit lijkt het feit te bevestigen dat de volledige werkloosheid bij jonge werkzoekenden deels wordt beïnvloed door de verlenging van de inschakelingstijd sinds 1 januari 2012. Het aantal WZ-UVW op basis van arbeid is daarentegen gestegen met 1%.

4.5. Volgens werkloosheidsduur

Tabel 15

		< 1 jaar	1 jaar tot < 2 jaar	2 jaar en +	Totaal			< 1 jaar	1 jaar tot < 2 jaar	2 jaar en +	Totaal
2007	T1	141.314	71.407	232.792	445.513	2007	T1	100	100	100	100
	T2	128.035	68.662	229.101	425.798		T2	100	100	100	100
	T3	136.253	69.189	228.884	434.326		T3	100	100	100	100
	T4	130.815	63.495	216.401	410.710		T4	100	100	100	100
	Jaar	134.104	68.188	226.794	429.087		Jaar	100	100	100	100
2008	T1	139.998	64.450	213.527	417.975	2008	T1	99	90	92	94
	T2	126.524	62.042	206.282	394.848		T2	99	90	90	93
	T3	135.360	64.512	206.211	406.083		T3	99	93	90	93
	T4	137.519	61.755	197.201	396.475		T4	105	97	91	97
	Jaar	134.850	63.190	205.805	403.845		Jaar	101	93	91	94
2009	T1	162.459	66.904	198.851	428.214	2009	T1	115	94	85	96
	T2	162.734	68.539	197.500	428.773		T2	127	100	86	101
	T3	170.799	75.164	200.891	446.855		T3	125	109	88	103
	T4	161.819	75.862	194.957	432.638		T4	124	119	90	105
	Jaar	164.453	71.617	198.050	434.120		Jaar	123	105	87	101
2010	T1	167.564	86.020	200.055	453.640	2010	T1	119	120	86	102
	T2	150.480	86.045	198.456	434.981		T2	118	125	87	102
	T3	151.071	87.408	202.080	440.560		T3	111	126	88	101
	T4	146.905	79.264	198.353	424.522		T4	112	125	92	103
	Jaar	154.005	84.684	199.736	438.426		Jaar	115	124	88	102
2011	T1	154.626	78.443	202.509	435.578	2011	T1	109	110	87	98
	T2	140.374	73.019	199.269	412.662		T2	110	106	87	97
	T3	148.161	74.059	202.933	425.152		T3	109	107	89	98
	T4	147.865	69.595	196.441	413.901		T4	113	110	91	101
	Jaar	147.756	73.779	200.288	421.823		Jaar	110	108	88	98
2012	T1	159.813	71.241	196.661	427.715	2012	T1	113	100	84	96
	T2	144.966	70.826	193.782	409.574		T2	113	103	85	96
	T3	148.732	75.336	196.035	420.103		T3	109	109	86	97
						2011	T3	100	100	100	100
						2012	T3	100	102	97	99

Grafiek 14



De volledige werkloosheid van korte duur (minder dan een jaar werkloosheid) stijgt vanaf het 4^e trimester van 2008. De piek wordt bereikt in het 2^e trimester van 2009 (+ 27 %), waarna zich een lichte daling voordoet in de loop van de 4 volgende trimesters. Het duurt tot het 3^e trimester van 2010 vooraleer er sprake is van een echte afname (- 7 basispunten in vergelijking met het vorige trimester), die zich doorzet in de daarop volgende trimesters. Vanaf het 4^e trimester van 2011 gaat de volledige werkloosheid van korte duur opnieuw de hoogte in in het kielzog van de conjunctuur. In het 3^e trimester van 2012 lijkt ze zich echter te stabiliseren.

De volledige werkloosheid van 1 tot 2 jaar volgt niet dezelfde evolutie: ze daalde in het 1^e en het 2^e trimester van 2012 (respectievelijk (-9,2% en -3% tegenover het de corresponderende trimesters van 2011), om weer licht de hoogte in te gaan in het 3^e trimester van 2012 (+2% tegenover het 3^e trimester van 2011).

De werkloosheid van 2 jaar en langer ten slotte is door de economische crisis niet verslechterd. In 2009 lag het peil ervan 13 basispunten lager dan het peil van 2007. De gecumuleerde impact van het begeleidings- en opvolgingsplan, van de activeringsmaatregelen en van de dienstencheques hebben bijgedragen tot die evolutie. In 2010 en 2011 observeren we een stabilisatie. In 2012 merken we opnieuw een vermindering op jaarbasis (respectievelijk -2,9% in het 1^e trimester, -2,8% in het 2^e trimester en -3,4% in het 3^e trimester van 2012 tegenover de corresponderende trimesters van 2011).

5. De evolutie van de uitkeringsgerechtigde volledig werklozen (in ruime zin)

Tabel 16

Geslacht	2007 - T3		2011 - T3		2012 - T3		2012/2007 in %	2012/2011 in %
man	300.149	44,6%	299.168	46,7%	296.721	47,1%	-1,1%	-0,8%
vrouw	372.288	55,4%	341.318	53,3%	333.038	52,9%	-10,5%	-2,4%
Leeftijd								
- 25 jaar	80.189	11,9%	74.979	11,7%	67.702	10,8%	-15,6%	-9,7%
25-35 jaar	156.313	23,2%	151.516	23,7%	154.184	24,5%	-1,4%	+1,8%
35-45 jaar	142.666	21,2%	130.603	20,4%	130.729	20,8%	-8,4%	+0,1%
45-50 jaar	67.213	10,0%	63.312	9,9%	62.770	10,0%	-6,6%	-0,9%
50-55 jaar	74.378	11,1%	67.047	10,5%	65.713	10,4%	-11,7%	-2,0%
55-60 jaar	93.310	13,9%	82.770	12,9%	81.285	12,9%	-12,9%	-1,8%
60 jaar en +	58.367	8,7%	70.259	11,0%	67.376	10,7%	+15,4%	-4,1%
Uitkeringscategorie								
Samenwonend met gezinslast (A)	224.171	33,3%	197.928	30,9%	191.852	30,5%	-14,4%	-3,1%
waarvan o.a. A1	149.507	22,2%	138.698	21,7%	136.628	21,7%	-8,6%	-1,5%
A3	23.310	3,5%	16.227	2,5%	14.361	2,3%		
WA	51.354	7,6%	43.002	6,7%	40.827	6,5%	-20,5%	-5,1%
Alleenwonend (N)	156.931	23,3%	159.016	24,8%	157.817	25,1%	+0,6%	-0,8%
waarvan o.a. N1	19.894	3,0%	22.091	3,4%	23.682	3,8%	+19,0%	+7,2%
N2	83.142	12,4%	88.971	13,9%	89.119	14,2%	+7,2%	+0,2%
N3	24.330	3,6%	22.041	3,4%	20.613	3,3%	-15,3%	-6,5%
WN	29.565	4,4%	25.912	4,0%	24.403	3,9%	-17,5%	-5,8%
Samenwonend zonder gezinslast (B)	279.396	41,5%	273.933	42,8%	271.103	43,0%	-3,0%	-1,0%
waarvan o.a. B1	54.001	8,0%	64.047	10,0%	71.040	11,3%	+31,6%	+10,9%
B2	34.720	5,2%	39.090	6,1%	42.419	6,7%	+22,2%	+8,5%
B3	63.572	9,5%	51.260	8,0%	46.625	7,4%	-26,7%	-9,0%
P	61.905	9,2%	55.012	8,6%	52.581	8,3%	-15,1%	-4,4%
W	64.014	9,5%	63.454	9,9%	57.277	9,1%	-10,5%	-9,7%
Overige (o.a. vrijgest. fam. en soc. redenen)	11.939	1,8%	9.610	1,5%	8.988	1,4%	-24,7%	-6,5%
Uitkeringsstatuut								
Werkzoekende U.V.W.	434.829	64,7%	425.504	66,4%	420.462	66,8%	-3,3%	-1,2%
Vrijstelling P.W.A.	1.347	0,2%	1.373	0,2%	1.384	0,2%	+2,7%	+0,8%
Beroepsopleiding	16.010	2,4%	16.462	2,6%	16.079	2,6%	+0,4%	-2,3%
Vrijstelling volgen van studies	26.207	3,9%	27.033	4,2%	27.885	4,4%	+6,4%	+3,2%
Vrijwillig deeltijds	30.292	4,5%	29.154	4,6%	29.554	4,7%	-2,4%	+1,4%
Deeltijds met inkomensgarantie-uitk.	46.673	6,9%	49.898	7,8%	50.173	8,0%	+7,5%	+0,6%
Vrijstelling oudere NWZ	105.984	15,8%	82.143	12,8%	75.917	12,1%	-28,4%	-7,6%
Vrijstelling fam. en soc. redenen	11.095	1,6%	8.919	1,4%	8.304	1,3%	-25,2%	-6,9%
Basis van toelaatbaarheid								
Arbeid	526.654	78,3%	503.093	78,5%	502.364	79,8%	-4,6%	-0,1%
Studies	145.783	21,7%	137.393	21,5%	127.395	20,2%	-12,6%	-7,3%
Geheergeropeerde nijverheidstak								
landbouw	7.358	1,1%	6.588	1,0%	6.489	1,0%	-11,8%	-1,5%
bouwnijverheid	31.110	4,6%	29.785	4,7%	29.496	4,7%	-5,2%	-1,0%
industrie	107.398	16,0%	87.062	13,6%	81.883	13,0%	-23,8%	-5,9%
waarvan: chemische industrie	9.862	1,5%	8.418	1,3%	8.134	1,3%	-17,5%	-3,4%
machinebouw	22.366	3,3%	20.146	3,1%	18.950	3,0%	-15,3%	-5,9%
voedingsindustrie	14.618	2,2%	12.147	1,9%	11.934	1,9%	-18,4%	-1,8%
kledingnijverheid	11.101	1,7%	7.666	1,2%	6.910	1,1%	-37,8%	-9,9%
commerciële dienstverlening	288.270	42,9%	299.745	46,8%	301.312	47,8%	+4,5%	+0,5%
waarvan: handel	57.506	8,6%	52.798	8,2%	52.155	8,3%	-9,3%	-1,2%
banken/verzekeringen	10.326	1,5%	7.266	1,1%	6.527	1,0%	-36,8%	-10,2%
horeca	33.200	4,9%	32.761	5,1%	32.823	5,2%	-1,1%	+0,2%
diensten aan ondernemingen	63.751	9,5%	70.933	11,1%	73.401	11,7%	+15,1%	+3,5%
niet-commerciële dienstverlening	101.221	15,1%	92.835	14,5%	92.053	14,6%	-9,1%	-0,8%
waarvan: onderwijs	22.518	3,3%	20.790	3,2%	20.395	3,2%	-9,4%	-1,9%
schoolverl. / onvold. omschreven activiteiten	137.080	20,4%	124.471	19,4%	118.527	18,8%	-13,5%	-4,8%
Gewestelijke verdeling								
Vlaams gewest	277.307	41,2%	260.706	40,7%	255.445	40,6%	-7,9%	-2,0%
Waals gewest	298.308	44,4%	280.011	43,7%	274.489	43,6%	-8,0%	-2,0%
Brussels Hoofdstedelijk Gewest	96.822	14,4%	99.769	15,6%	99.825	15,9%	+3,1%	+0,1%
TOTAAL	672.437	100%	640.486	100%	629.759	100%	-6,3%	-1,7%

In het derde trimester van 2012 waren er gemiddeld 629.759 werkzoekende en niet-werkzoekende uitkeringsgerechtigde volledig werklozen, wat 10.727 eenheden minder is dan in dezelfde periode van vorig jaar (-1,7%).

Vergeleken met het 3^e trimester van 2007 bedraagt de afname 6,3%. Het gaat hier om een zeer ruime definitie van de uitkeringsgerechtigde volledig werklozen, die ook activerings- en opleidingsmaatregelen omvat, maar niet werkloosheid met bedrijfstoelag.

Zowel in absolute cijfers als procentueel is de daling van het aantal volledig werklozen ten opzichte van 2011 groter bij de vrouwen dan bij de mannen (respectievelijk - 8.280 of - 2,4% en - 2.447 of - 0,8%). In vergelijking met het 3^e trimester van 2007 is er bij de vrouwen ook een duidelijke afname (-10,5%), terwijl het aantal mannen lichter daalt (-1,1%).

De daling doet zich voor in alle leeftijdsklassen, maar is relatief het grootst bij de jongeren van - 25 jaar (-9,7%). Dit is voornamelijk het gevolg van een wijziging in de duur van de beroepsinschakelingstijd.

Vergeleken met het 3^e trimester van 2007 zien we een forse toename bij de 60-jarigen en ouder (+ 15,4%), al stellen we in het 3^e trimester van 2012 ook bij hen een daling vast in vergelijking met dezelfde periode in 2011 (-4,1%). De recente daling bij de oudsten is onder meer het resultaat van de geleidelijke en steeds sterker wordende terugtrekking uit de arbeidsmarkt van de babyboomgeneratie.

Op jaarbasis neemt het aantal werkzoekende UVW af met 5.042 eenheden. Met 420.462 eenheden in het 3^e trimester van 2012 zit deze groep 1,2% onder het niveau van het overeenstemmende trimester van het jaar voordien. T.o.v. het 3^e trimester in 2007 merken we een daling van 3,3%.

Er zijn nu 75.917 oudere volledig werklozen van 50 jaar of meer die zijn vrijgesteld van inschrijving als werkzoekende. In de loop van het 3^e trimester van 2007 waren dat er nog 105.984. De leeftijd vanaf wanneer de werklozen een vrijstelling kunnen krijgen van inschrijving als werkzoekende werd namelijk geleidelijk opgetrokken tot 58 jaar. Deze leeftijd zal nog opgetrokken worden tot 60 jaar – misschien zelfs tot 65 jaar in bepaalde regio's – op 1 januari 2013

De daling van het aantal volledig werklozen doet zich voor in vrijwel alle sectoren, waarbij de industrie het sterkst scoort t.o.v. het 3^e trimester van 2011 (- 5,9%). Alleen de commerciële dienstverlening (0,5%) kent een stijging van het aantal werklozen in ruime zin.

De verdeling per gewest laat zien dat het aantal volledig werklozen in ruime zin op jaarbasis zowel in het Vlaams als in het Waals Gewest is teruggelopen met 2% en stabiel gebleven is in het Brussels Hoofdstedelijk Gewest (+0,1%).

6. De evolutie van de werklozen met bedrijfstoeslag en de vrijgestelde oudere werklozen

Tabel 17

Geslacht	2007 - T3		2011 - T3		2012 - T3		2012/2007 in %	2012/2011 in %
man	146.103	66,3%	129.463	64,3%	121.993	63,9%	-16,5%	-5,8%
vrouw	74.322	33,7%	71.822	35,7%	69.018	36,1%	-7,1%	-3,9%
Leeftijd								
50 - 55 jaar	3.669	1,7%	2.111	1,0%	1.331	0,7%	-63,7%	-36,9%
55 - 60 jaar	96.212	43,6%	57.240	28,4%	52.202	27,3%	-45,7%	-8,8%
60 jaar en +	120.544	54,7%	141.935	70,5%	137.477	72,0%	+14,0%	-3,1%
WB								
wb Antwerpen	16.870	7,7%	15.779	7,8%	14.944	7,82%	-11,4%	-5,3%
wb Brussel	15.144	6,9%	12.826	6,4%	11.954	6,26%	-21,1%	-6,8%
wb Luik	14.556	6,6%	12.967	6,4%	11.843	6,20%	-18,6%	-8,7%
wb Hasselt	14.234	6,5%	12.633	6,3%	11.987	6,28%	-15,8%	-5,1%
wb Gent	13.369	6,1%	12.347	6,1%	11.784	6,17%	-11,9%	-4,6%
wb Charleroi	11.667	5,3%	10.585	5,3%	9.777	5,12%	-16,2%	-7,6%
wb Turnhout	11.409	5,2%	10.982	5,5%	10.534	5,51%	-7,7%	-4,1%
wb Vilvoorde	10.879	4,9%	10.220	5,1%	9.695	5,08%	-10,9%	-5,1%
wb Leuven	9.141	4,1%	8.406	4,2%	7.952	4,16%	-13,0%	-5,4%
wb Mechelen	7.883	3,6%	7.220	3,6%	6.845	3,58%	-13,2%	-5,2%
wb Kortrijk	7.590	3,4%	7.056	3,5%	6.873	3,60%	-9,5%	-2,6%
wb La Louvière	6.921	3,1%	6.157	3,1%	5.841	3,06%	-15,6%	-5,1%
wb Nijvel	6.475	2,9%	6.133	3,0%	5.722	3,00%	-11,6%	-6,7%
wb Brugge	6.409	2,9%	5.588	2,8%	5.400	2,83%	-15,8%	-3,4%
wb Aalst	6.029	2,7%	5.333	2,6%	5.044	2,64%	-16,3%	-5,4%
wb Roeselare	5.814	2,6%	5.567	2,8%	5.519	2,89%	-5,1%	-0,9%
wb St-Niklaas	5.599	2,5%	4.888	2,4%	4.616	2,42%	-17,6%	-5,6%
wb Namen	5.555	2,5%	5.529	2,7%	5.157	2,70%	-7,2%	-6,7%
wb Oostende	5.493	2,5%	5.121	2,5%	5.011	2,62%	-8,8%	-2,1%
wb Tongeren	5.233	2,4%	4.614	2,3%	4.340	2,27%	-17,1%	-5,9%
wb Bergen	5.162	2,3%	4.456	2,2%	4.254	2,23%	-17,6%	-4,5%
wb Doornik	4.850	2,2%	4.295	2,1%	4.257	2,23%	-12,2%	-0,9%
wb Dendermonde	4.830	2,2%	4.326	2,1%	4.113	2,15%	-14,8%	-4,9%
wb Verviers	4.541	2,1%	4.248	2,1%	3.982	2,08%	-12,3%	-6,3%
wb Hoei	2.845	1,3%	2.744	1,4%	2.585	1,35%	-9,1%	-5,8%
wb Oudenaarde	2.818	1,3%	2.801	1,4%	2.795	1,46%	-0,8%	-0,2%
wb Leper	2.644	1,2%	2.509	1,2%	2.469	1,29%	-6,6%	-1,6%
wb Aarlen	2.390	1,1%	2.399	1,2%	2.420	1,27%	+1,2%	+0,9%
wb Moeskroen	2.123	1,0%	1.740	0,9%	1.642	0,86%	-22,7%	-5,6%
wb Boom	1.951	0,9%	1.817	0,9%	1.657	0,87%	-15,1%	-8,8%
Gewestelijke verdeling								
Vlaams gewest	138.195	62,7%	127.206	63,2%	121.576	63,6%	-12,0%	-4,4%
Waals gewest	67.086	30,4%	61.253	30,4%	57.480	30,1%	-14,3%	-6,2%
Brussels Hoofdstedelijk Gewest	15.144	6,9%	12.826	6,4%	11.954	6,3%	-21,1%	-6,8%
Geheergrpeerde nijverheidstak								
Landbouw, bosbouw en visserij	931	0,4%	788	0,4%	761	0,4%	-18,3%	-3,5%
Winning van delfstoffen	9.778	4,4%	8.020	4,0%	7.138	3,7%	-27,0%	-11,0%
Verwerkende nijverheid	97.092	44,0%	82.786	41,1%	76.437	40,0%	-21,3%	-7,7%
waarvan:								
<i>machinebouw</i>	33.952	15,4%	31.027	15,4%	28.435	14,9%	-16,2%	-8,4%
<i>vervaardigen producten uit metaal</i>	8.669	3,9%	6.538	3,2%	5.837	3,1%	-32,7%	-10,7%
<i>scheikundige nijverheid</i>	11.031	5,0%	10.037	5,0%	9.434	4,9%	-14,5%	-6,0%
<i>voedingnijverheid</i>	8.833	4,0%	7.437	3,7%	6.986	3,7%	-20,9%	-6,1%
Bouw	17.649	8,0%	15.360	7,6%	14.737	7,7%	-16,5%	-4,1%
Elektriciteit, water, gas	201	0,1%	123	0,1%	109	0,1%	-45,8%	-11,7%
Handel, banken, verzekeringen	21.479	9,7%	18.488	9,2%	16.625	8,7%	-22,6%	-10,1%
Vervoer, verkeer	6.570	3,0%	6.350	3,2%	6.197	3,2%	-5,7%	-2,4%
Diensten	53.433	24,2%	54.704	27,2%	53.356	27,9%	-0,1%	-2,5%
Onbek. activiteit	13.292	6,0%	14.666	7,3%	15.651	8,2%	+17,7%	+6,7%
TOTAAL	220.425	100%	201.285	100%	191.011	100%	-13,3%	-5,1%

6.1. De evolutie van de werklozen met bedrijfstoelage

Tabel 18

Leeftijd	3e trimester 2007			3e trimester 2011			3e trimester 2012		
	Mannen	Vrouwen	Totaal	Mannen	Vrouwen	Totaal	Mannen	Vrouwen	Totaal
50 - 55 j.	2.616	761	3.377	1.472	424	1.897	937	238	1.174
55 - 60 j.	32.097	8.389	40.485	26.376	8.596	34.972	24.165	8.188	32.353
60 j. en meer	57.071	13.507	70.579	60.755	21.519	82.273	59.116	22.450	81.567
TOTAAL	91.784	22.657	114.441	88.603	30.539	119.142	84.218	30.876	115.094

	Verschil 2012/2007 in %			Verschil 2012/2011 in %		
	Mannen	Vrouwen	Totaal	Mannen	Vrouwen	Totaal
50 - 55 j.	-64,2%	-68,8%	-65,20%	-36,40%	-44,0%	-38,1%
55 - 60 j.	-24,7%	-2,4%	-20,10%	-8,40%	-4,7%	-7,5%
60 j. en meer	+3,6%	+66,2%	+15,60%	-2,70%	+4,3%	-0,9%
TOTAAL	-8,2%	36,3%	0,60%	-4,90%	1,1%	-3,4%

Waarvan werkzoekenden:

Tabel 19

Leeftijd	3e trimester 2011			3e trimester 2012			Verschil 2012/2011 in %		
	Mannen	Vrouwen	Totaal	Mannen	Vrouwen	Totaal	Mannen	Vrouwen	Totaal
50 - 55 j.	835	317	1.153	469	186	655	-43,9%	-41,3%	-43,2%
55 - 60 j.	1.905	888	2.793	2.135	1.000	3.135	+12,1%	+12,7%	+12,3%
60 j. en meer	164	90	254	271	174	445	+65,4%	+93,3%	+75,3%
TOTAAL	2.904	1.295	4.199	2.875	1.360	4.236	-1,0%	+5,0%	+0,9%

Het zogenaamde brugpensioen wordt sinds 1 januari 2012 'werkloosheid met bedrijfstoelage' genoemd. Deze terminologische wijziging ging gepaard met de afschaffing van de toegang tot het deeltijds brugpensioen.

Het aantal werklozen met bedrijfstoelage daalt in alle leeftijdsklassen. In de leeftijdsklasse van 50 tot 55 jaar bedraagt de afname 38,1% van het 3^e trimester van 2011 t.e.m. het 3^e trimester van 2012 en 65,2% van het 3^e trimester van 2007 t.e.m. het 3^e trimester van 2012. In de leeftijdscategorie van 55 tot 60 jaar bedraagt de daling 7,5% tussen het 3^e trimester van 2011 en het 3^e trimester van 2012 en 20,1% tussen het 3^e trimester van 2007 en het 3^e trimester van 2012.

Tussen 2011 en 2012 observeert men ook een lichte daling in de leeftijdsklasse van 60 jaar en ouder (-0,9%), zoals gezegd o.i.v. de geleidelijke terugtrekking van de babyboomgeneratie. Niettegenstaande deze recente lichte daling, bedraagt de stijging van de 60-plussers nog steeds 15,6% tussen 2007 en 2012. Die leeftijdsklasse alleen ligt aan de basis van de globale stijging van het aantal werklozen met bedrijfstoelage. Deze stijging bedraagt 0,6% ten opzichte van 2007.

De evolutie van de werkloosheid met bedrijfstoelage wordt evenwel sterk beïnvloed door:

- de demografische evolutie en de evolutie van de beroepsbevolking. Die laatste groeide immers met 70%⁵ sinds 2000 in de bevolkingsgroep van 50 tot 65 jaar, terwijl ze daalde in de bevolkingsgroep van 15 tot 50 jaar (-1,7%);
- de geleidelijke verhoging van de pensioenleeftijd voor de vrouwen van 60 naar 65 jaar, wat reeds op zich de verhoging tussen 2007 en 2012 verklaart.

Toch blijft het totale aantal werklozen met bedrijfstoelage in het 3^e trimester van 2012 de dalende trend van de vorige trimesters doorzetten (-3,4% ten opzichte van het 3^e trimester van 2011).

⁵ Zie punt 11.2

6.2. De evolutie van de vrijgestelde oudere werklozen

Tabel 20

Leeftijd	3e trimester 2007			3e trimester 2011			3e trimester 2012		
	Mannen	Vrouwen	Totaal	Mannen	Vrouwen	Totaal	Mannen	Vrouwen	Totaal
50 - 55 j.	127	165	292	102	112	214	70	87	157
55 - 60 j.	25.545	30.181	55.727	10.508	11.759	22.267	9.394	10.455	19.849
60 j. en meer	28.647	21.319	49.965	30.249	29.412	59.662	28.311	27.600	55.911
TOTAAL	54.319	51.665	105.984	40.860	41.283	82.143	37.775	38.142	75.917

	Verschil 2012/2007 in %			Verschil 2012/2011 in %		
	Mannen	Vrouwen	Totaal	Mannen	Vrouwen	Totaal
50 - 55 j.	-45,0%	-47,3%	-46,3%	-31,6%	-22,1%	-26,6%
55 - 60 j.	-63,2%	-65,4%	-64,4%	-10,6%	-11,1%	-10,9%
60 j. en meer	-1,2%	+29,5%	+11,9%	-6,4%	-6,2%	-6,3%
TOTAAL	-30,5%	-26,2%	-28,4%	-7,5%	-7,6%	-7,6%

Op 5 jaar tijd is het aantal vrijgestelde oudere werklozen met 28,4% gedaald. Die daling is vooral toe te schrijven aan de leeftijdsklassen onder 60 jaar.

Tussen 2011 en 2012 zet de daling zich door: - 26,6% voor de 50- tot –55-jarigen, – 10,9% voor de 55- tot –60-jarigen en – 6,3% voor de 60-plussers (zie de verklaring hierboven voor deze leeftijdsklasse).

Ter herinnering: de minimumleeftijd om een vrijstelling aan te vragen is sinds 2002 geleidelijk opgetrokken van 50 tot 58 jaar en zal nog wordt verhoogd tot 60 jaar (misschien zelfs tot 65 jaar in bepaalde sub-regio's) op 1 januari 2013.

7. Federale tewerkstellingsmaatregelen

7.1. Crisispremies

7.1.1. Aanvragen

Sinds 1 januari 2012 is het stelsel van de crisispremies uitdovend – zie punt 7.2. Er worden wel nog betalingen uitgevoerd voor wie eerder een aanvraag indiende, maar nieuwe aanvragen zijn niet langer ontvankelijk.

7.1.2. Betalingen

Tabel 21

		Vlaams Gewest	Waals Gewest	Brussels Hfdst. Gewest	Land
2010	T1	349	237	42	628
	T2	4.378	3.365	637	8.380
	T3	4.136	3.060	778	7.974
	T4	5.326	4.041	941	10.308
	Jaar	14.189	10.703	2.398	27.290
2011	T1	5.811	4.387	1.091	11.289
	T2	5.430	4.405	1.214	11.049
	T3	4.386	3.627	872	8.885
	T4	5.557	4.377	1.134	11.068
	Jaar	21.184	16.796	4.311	42.291
2012	T1	4.462	3.306	1.000	8.768
	T2	1.136	717	332	2.185
	T3	477	189	128	794
	Verhouding	60%	24%	16%	100%

Het aantal premies dat per trimester werd betaald aan arbeiders die hun job verloren, is in het 1^{ste} trimester van 2011 gestegen tot een maximum van 11.289 premies. Sederdien is dat aantal teruggelopen.

7.2. Ontslaguitkeringen

Vanaf 1 januari 2012 werd de ontslaguitkering ingevoerd voor de arbeiders, dienstbodes en werknemers met een arbeidsovereenkomst voor dienstencheques. Deze permanente maatregel neemt de plaats in van de crisispremie.

7.2.1. Betalingen

Tabel 22

		Vlaams Gewest	Waals Gewest	Brussels Hfdst. Gewest	Land
2012	T1	1.081	1.023	129	2.233
	T2	4.220	3.547	803	8.570
	T3	4.279	3.045	813	8.137
	Verhouding	53%	37%	10%	100%

In het 3^e trimester van 2012 werd 53% van de uitkering betaald aan werknemers uit het Vlaams Gewest, 37% aan arbeiders uit het Waals Gewest en 10% aan arbeiders uit het Brussels Hoofdstedelijk Gewest.

7.3. Win-winaanwervingsplan

7.3.1. Contracten

Sinds 1 januari 2012 wordt het Win-winaanwervingsplan niet meer toegepast. Er worden binnen dit stelsel wel nog betalingen uitgevoerd voor wie er eerder mee aangeworven werd, maar er worden geen nieuwe contracten meer opgesteld.

In totaal werden 124.742 contracten gesloten in het kader van dit plan.

7.3.2. Betalingen per maand

Tabel 23

		Vlaams Gewest	Waals Gewest	Brussels Hfdst. Gewest	Land
2010	T1	702	1.120	154	1.975
	T2	5.410	7.226	1.149	13.785
	T3	8.846	12.481	2.107	23.434
	T4	12.266	17.378	3.153	32.798
	Jaar	6.806	9.551	1.641	17.998
2011	T1	15.636	22.494	4.398	42.528
	T2	17.459	25.480	4.870	47.809
	T3	18.751	27.045	5.116	50.912
	T4	19.942	30.026	5.787	55.756
	Jaar	71.788	105.046	20.171	197.005
2012	T1	18.302	27.897	5.402	51.601
	T2	12.608	19.170	3.649	35.427
	T3	7.529	11.551	2.246	21.326
	Verhouding	35%	54%	11%	100%

Voor het 3^e trimester van 2012 noteren we een daling van 58,1% tegenover het 3^e trimester van 2011. De oorzaak hiervan is uiteraard het uitdoven van de maatregel. De werkzoekenden uit het Waals Gewest blijven in de meerderheid: 54% van de betalingen tegen 35% voor het Vlaams Gewest en 11% voor het Brussels Hoofdstedelijk Gewest.

7.4. Evolutie van de activeringsmaatregelen volgens het stelsel

Tabel 24

	PWA	Doorstromings- programma's	SINE	ACTIVA	WIN-WIN	Werkhervattings- toeslag	Totaal
3e kwartaal 2007	24.781	4.974	9.075	39.364	0	4.931	83.125
3e kwartaal 2011	15.760	3.912	11.234	24.165	50.915	17.831	123.817
3e kwartaal 2012	14.945	4.023	11.043	29.314	21.326	20.446	101.097
Procentueel verschil 2012/2007	-39,7%	-19,1%	+21,7%	-25,5%		+314,7%	+21,6%
Procentueel verschil 2012/2011	-5,2%	+2,8%	-1,7%	+21,3%	-58,1%	+14,7%	-18,4%
% verhouding stelsels 2007	29,8%	6,0%	10,9%	47,4%	0,0%	5,9%	100,0%
% verhouding stelsels 2011	12,7%	3,2%	9,1%	19,5%	41,1%	14,4%	100,0%
% verhouding stelsels 2012	14,8%	4,0%	10,9%	29,0%	21,1%	20,2%	100,0%

Het aantal personen die in het kader van het activa- en win-win plan aan het werk zijn, maakt de helft (50,1%) uit van het totale aantal personen onder een activeringsmaatregel. Door het stopzetten van het stelsel win-win zal het aantal werknemers onder dit stelsel geleidelijk afnemen tot eind 2012, wanneer de laatste contracten in het kader van dit plan niet langer gesubsidieerd worden. Dat aantal is al met meer dan de helft gedaald (-58,1%) in vergelijking met hetzelfde kwartaal vorig jaar, wat de algemene daling verklaart van het aantal activeringsmaatregelen tussen het 3^e trimester van 2011 en het 3^e trimester van 2012 (-18,4%). We noteren ook een gedeeltelijke verschuiving van win-win naar het activaplan, waarvan het aantal begunstigen (29.314) gestegen is ten opzichte van het 3^e trimester van 2011 (+21,3%), zonder evenwel al het aantal begunstigen van het 3^e trimester van 2007 te bereiken (39.364).

Anderzijds blijft het tewerkstellen van 50+'ers via een werkhervattingstoeslag erop vooruitgaan: van 17.831 in het 3^e trimester van 2011 tot 20.446 in het 3^e trimester van 2012 (+14,7%).

De daling van het aantal werkenden in het kader van een Plaatselijk Werkagentschap laat zich uitleggen door de reglementaire wijzigingen van 2004. Sindsdien kunnen nieuwe gebruikers geen beroep meer doen op PWA voor huishoudhulp. Anderzijds kunnen ook nieuwe werkers in dit stelsel geen huishoudelijke taken meer uitvoeren.

7.5. Dienstencheques

Tabel 25

	2007	2011	Evol 2007-2011	T3.2011	T3.2012	Evol 2011 - 2012
Actieve gebruikers	449.899	834.959	+85,6%	816.484	880.885	+7,9%
Erkende ondernemingen	1.720	2.754	+60,1%	2.731	2.743	+0,4%
Aangekochte cheques	53.453.329	109.101.714	+104,1%	24.932.419	26.892.825	+7,9%
Gebruikte cheques	49.187.499	105.273.001	+114,0%	23.986.117	26.961.569	+12,4%

Het succes van de dienstencheques blijkt duidelijk uit de voorgaande tabel: op 4 jaar tijd, van 2007 tot 2011, is het aantal actieve gebruikers toegenomen met 85,6 % en is het aantal gebruikte cheques gegroeid met 114 %. Dat succes houdt aan: tussen het 3^e trimester van 2011 en het 3^e trimester van 2012 bedraagt de stijging van het aantal actieve gebruikers 7,9% en die van het aantal gebruikte cheques bereikt 12,4%. Het aantal erkende ondernemingen stagneert vooral omwille van een versterkte controle op de gehele dienstenchequesector en nieuwe erkenningsvoorwaarden opgelegd aan de ondernemingen.

8. De evolutie van de loopbaanonderbreking en van het tijdskrediet

Tabel 26

		2007	2011	Evol. 2007-2011	T3 2011	T3 2012	Evol. 2011-2012
Gewone loopbaanonderbreking	volledig	8.447	6.296	-25,5%	6.413	5.899	-8,0%
	halftijds	36.838	34.055	-7,6%	33.206	32.779	-1,3%
	verm. 1/3-tijds	907	1.078	+18,9%	1.081	1.081	+0,0%
	verm. 1/4-tijds	2.347	2.470	+5,2%	2.453	2.423	-1,2%
	verm. 1/5-tijds	23.242	28.584	+23,0%	28.617	29.627	+3,5%
	Totaal	71.781	72.482	+1,0%	71.770	71.810	+0,1%
Tijdskrediet	volledig	11.452	7.794	-31,9%	7.834	6.763	-13,7%
	halftijds	32.092	38.888	+21,2%	38.715	37.834	-2,3%
	verm. 1/5-tijds	68.122	89.104	+30,8%	89.473	90.480	+1,1%
	Totaal	111.666	135.786	+21,6%	136.022	135.077	-0,7%
Specifieke vormen	ouderschapsverlof	34.111	52.539	+54,0%	53.020	51.331	-3,2%
	medische bijstand	5.554	10.256	+84,7%	10.250	11.210	+9,4%
	palliatieve zorgen	205	226	+10,4%	195	231	+18,5%
	Totaal	39.870	63.021	+58,1%	63.465	62.771	-1,1%
Algemeen totaal		223.317	271.290	+21,5%	271.257	269.658	-0,6%

Tussen 2007 en 2011 is het aantal betalingen voor loopbaanonderbreking en tijdskrediet met 21,5 % gestegen. In die tijdspanne kenden vooral de specifieke vormen van loopbaanonderbreking een sterke groei: het ouderschapsverlof met + 54,0 % en de medische bijstand met maar liefst + 84,7%. De vermindering van de prestaties met 1/5 kende eveneens een aanzienlijke groei in het kader van de loopbaanonderbreking (+ 23,0 %) en het tijdskrediet (+ 30,8 %). De verminderingen van prestaties wonnen echter algemeen terrein op volledige loopbaanonderbreking en tijdskrediet, die respectievelijk zakten met 25,5% en 31,9%.

Voor het eerst sinds 1995 is het aantal mensen met loopbaanonderbreking of tijdskrediet licht gedaald (-0,6%). Deze daling is deels het gevolg van de geleidelijke verstrenging van de toetredingsvoorwaarden in 2012: strengere anciënniteits-, leeftijds- en loopbaanvereisten en een verlaagde maximumduur. De daling doet zich voor bij de volledige en halftijdse onderbrekingen, terwijl er bij de verminderingen met 1/5 nog een stijging te noteren valt. Het aantal mensen met ouderschapsverlof is eveneens gedaald met 3,2%. Nochtans is de reglementering op dit vlak niet verstrengd, maar integendeel recentelijk zelfs nog verruimd. Het verlof voor medische bijstand is daarentegen met 9,4% gestegen.

9. De evolutie van de 3 groepen van uitkeringstrekkers

Tabel 27

	T3 2007	T3 2011	T3 2012	2007-2012	2011-2012
Vergoede werklozen en werklozen met bedrijfstoelag	695.449	663.861	648.298	-6,8%	-2,3%
Werkzoekenden	464.659	458.506	453.893	-2,3%	-1,0%
Niet-werkzoekenden	230.791	205.355	194.404	-15,8%	-5,3%
Werknemers ondersteund door de RVA	258.752	330.772	322.612	+24,7%	-2,5%
Tijdelijke werkloosheid & aanverwante uitkeringen	99.438	115.963	128.839	+29,6%	+11,1%
Deeltijdse werknemers	19.969	19.552	19.363	-3,0%	-1,0%
Activerings- en vormingsmaatregelen	46.673	49.903	50.173	+7,5%	+0,5%
Activiteits- en vormingsmaatregelen	92.671	145.355	124.238	+34,1%	-14,5%
Werknemers die hun arbeidstijd aanpassen	225.292	271.907	270.333	+20,0%	-0,6%
Tijdskrediet	112.509	136.022	135.077	+20,1%	-0,7%
Gewone loopbaanonderbreking	71.564	71.770	71.810	+0,3%	+0,1%
Specifieke vormen	40.530	63.465	62.771	+54,9%	-1,1%
Halftijds brugpensioen	688	650	675	-1,9%	+3,8%
Totaal van de 3 groepen	1.179.493	1.266.540	1.241.243	+5,2%	-2,0%
Andere (grensarbeiders, crisispremie enz.)	2.862	5.403	5.078	+77,4%	-6,0%
Algemeen totaal	1.182.355	1.271.943	1.246.321	+5,4%	-2,0%

De vergelijking tussen het 3^e trimester van 2007 en het 3^e trimester van 2012 toont een stijging met 5,4% van het aantal RVA-uitkeringstrekkers. Die verhoging slaat wel enkel op de werkenden, m.a.w. werknemers ondersteund door de RVA d.m.v. tijdelijke werkloosheid (+29,6%) of met behulp van activerings- en vormingsmaatregelen (+34,1%), of werknemers die met de steun van de RVA hun arbeidstijd aanpassen (+20,0%). De categorie van de vergoede werklozen en werklozen met bedrijfstoelag laat een afname van 6,8% noteren.

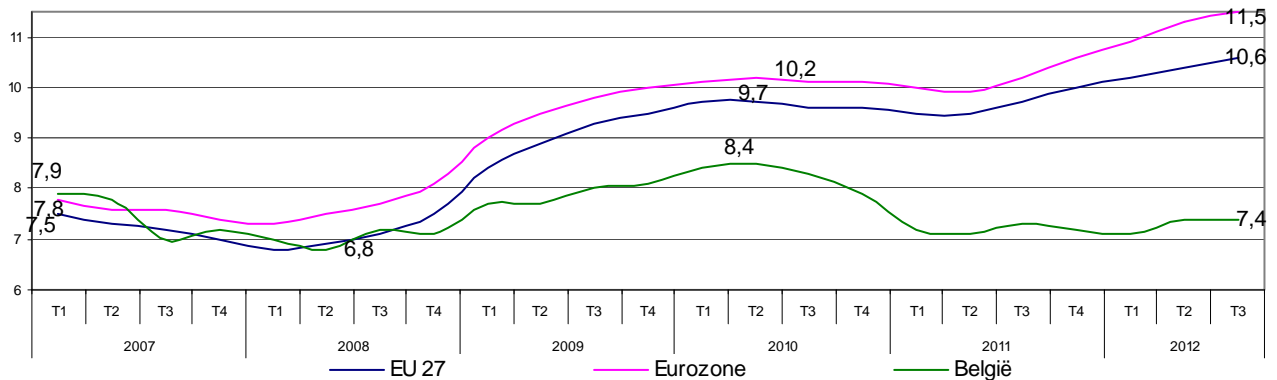
Tussen het 3^e trimester van 2011 en het 3^e trimester van 2012 stellen we een daling vast van het totaal aantal uitkeringstrekkers: -2%. Met name zij die gebruik maken van activerings- en vormingsmaatregelen zijn met 14,5% minder dan vorig jaar. Dit is vooral het gevolg van het uitdoven van het zogenaamde 'win-win-plan'.

De tijdelijke werkloosheid is op jaarbasis met 11,1% gestegen. Het aantal volledig werklozen daarentegen is lager in het derde trimester van 2012 dan in het derde trimester van 2011 (-2,3%).

10. Internationale vergelijking

10.1. Werkloosheidsgraad

Grafiek 15



Bron: Eurostat – Geharmoniseerde werkloosheidsgraden (15 t/m 74 j) – Aangepaste reeksen EAK – voor seizoenarbeid gezuiverde gegevens (une_rt_q)

Al sinds eind 2008 volgt de situatie op het vlak van werkloosheid in België niet dezelfde tendens als het Europese gemiddelde (Europese Unie of de Eurozone): tijdens de crisis (2009 – midden 2010) is ze in mindere mate gestegen en na de crisis (midden 2010 – midden 2011) is de heropleving van de arbeidsmarkt sneller gegaan (zie ook de volgende tabel). Sinds het tweede semester van 2011 is de situatie van de Europese arbeidsmarkt tenslotte opnieuw verslechterd met piekende werkloosheidscijfers tot gevolg. In België is de werkloosheid (op 7,4%) op ongeveer hetzelfde niveau gebleven als dat van voor de crisis. Tussen september 2011 en september 2012 is de werkloosheidsgraad in België gestegen met 0,1 punt (van 7,3% naar 7,4%), terwijl de stijging in de EU27 0,8 punten bedroeg (van 9,8% naar 10,6%) en in de eurozone 1,3 (van 10,3% naar 11,6%).

10.2. Evolutie van de werkgelegenheid

Tabel 28

Jaar	Trimester	Totaal werkgelegenheid (in duizenden)			Index (2007 = 100)		
		EU-27	Eurozone	België	EU-27	Eurozone	België
2007	T1	215.331	140.789	4.348	100	100	100
	T2	218.600	142.906	4.345	100	100	100
	T3	221.017	144.307	4.385	100	100	100
	T4	220.335	144.046	4.443	100	100	100
	Jaar	218.821	143.012	4.380	100	100	100
2008	T1	219.353	143.321	4.450	101,9	101,8	102,3
	T2	221.434	144.479	4.414	101,3	101,1	101,6
	T3	223.121	145.518	4.465	101,0	100,8	101,8
	T4	221.308	144.436	4.455	100,4	100,3	100,3
	Jaar	221.304	144.438	4.446	101,1	101,0	101,5
2009	T1	217.129	141.622	4.418	100,8	100,6	101,6
	T2	217.824	142.035	4.396	99,6	99,4	101,2
	T3	217.971	141.788	4.415	98,6	98,3	100,7
	T4	216.841	141.630	4.454	98,4	98,3	100,2
	Jaar	217.441	141.769	4.421	99,4	99,1	100,9
2010	T1	214.149	140.055	4.470	99,5	99,5	102,8
	T2	216.688	141.108	4.443	99,1	98,7	102,3
	T3	217.893	141.534	4.488	98,6	98,1	102,3
	T4	216.869	141.313	4.554	98,4	98,1	102,5
	Jaar	216.400	141.003	4.489	98,9	98,6	102,5
2011	T1	215.434	140.424	4.454	100,0	99,7	102,4
	T2	217.810	141.997	4.544	99,6	99,4	104,6
	T3	218.290	142.083	4.489	98,8	98,5	102,4
	T4	217.194	141.432	4.551	98,6	98,2	102,4
	Jaar	217.182	141.484	4.509	99,3	98,9	102,9
2012	T1	214.750	139.738	4.502	99,7	99,3	103,5
	T2	217.127	140.899	4.525	99,3	98,6	104,1

Bron: Eurostat – Totale werkgelegenheid van de residentiële bevolking (in duizenden) – 15 jaar en meer - Aangepaste reeksen EAK (lfsq_egan)

Sinds 2007 is de werkgelegenheid er in België met 4,1% op vooruitgegaan, terwijl ze in de Europese Unie en in de eurozone respectievelijk met 0,7% en 1,4% is gedaald (evoluties gemeten op basis van de 2^e trimesters van 2007 en 2012).

11. Evolutie over 10 jaar

11.1. De werkzoekende uitkeringsgerechtigde volledig werklozen

Tabel 29

T3	Werkzoekende uitkeringsgerechtigde volledig werklozen (WZ-UVW)							Ratio (A) (beroepsbev.)	
	volgens leeftijd				volgens duur en leeftijd		Totaal <i>inbegrepen</i> <i>vrijgest 50-57¹</i>		
	< 25 j.	25 tot 49 j.	50 +	50 + ¹	2 j. en meer < 50 j.	50 +			(A)
2003	83.458	316.266	41.566	123.954	175.282	19.600	441.289	523.677	9,3%
2004	81.020	318.874	56.828	123.770	187.369	34.139	456.722	523.663	9,4%
2005	77.726	323.685	74.240	125.767	198.479	50.489	475.651	527.177	9,6%
2006	72.556	304.823	87.355	125.476	182.951	63.765	464.734	502.855	9,3%
2007	65.990	274.412	93.925	119.983	156.127	72.756	434.326	460.384	8,7%
2008	60.809	251.196	94.078	109.776	132.110	74.102	406.083	421.782	8,1%
2009	70.032	274.236	102.587	109.767	123.768	77.123	446.855	454.035	8,8%
2010	66.172	267.871	106.517	108.160	122.507	79.573	440.560	442.203	8,6%
2011	61.278	256.934	106.940	108.320	122.069	80.864	425.152	426.532	8,2%
2012	55.256	258.211	106.636	107.802	116.537	79.498	420.103	421.270	8,1%

1 Bij ongewijzigde reglementering, d.w.z. vrijgestelde 50-57 j. inbegrepen. Voordien kwam de meerderheid van de 50 - 57 j. niet voor in de statistieken van de werkzoekenden. Ze konden vrijgesteld worden van de inschrijving als werkzoekende. De leeftijd van vrijstelling van inschrijving als werkzoekende is geleidelijk verhoogd van 50 tot 58 jaar sinds 2002.

T3	Werkzoekende uitkeringsgerechtigde volledig werklozen (WZ-UVW)							Ratio (beroepsbev.)	
	volgens leeftijd				volgens duur en leeftijd		Totaal <i>inbegrepen</i> <i>vrijgest 50-57¹</i>		
	< 25 j.	25 tot 49 j.	50 +	50 + ¹	2 j. en meer < 50 j.	50 +			(A)
1	2012	2008	2003	2012	2012	2003	2008	2012	2008
2	2008	2011	2004	2010	2011	2004	2012	2008	2012
3	2011	2012	2005	2011	2010	2005	2011	2011	2011
4	2007	2010	2006	2009	2009	2006	2007	2010	2010
5	2010	2009	2007	2008	2008	2007	2010	2009	2007
6	2009	2007	2008	2007	2007	2008	2003	2007	2009
7	2006	2006	2009	2004	2003	2009	2009	2006	2003
8	2005	2003	2010	2003	2006	2012	2004	2004	2006
9	2004	2004	2012	2006	2004	2010	2006	2003	2004
10	2003	2005	2011	2005	2005	2011	2005	2005	2005

De vorige tabel vergelijkt de cijfers van het 3^e kwartaal van ieder jaar gedurende een periode van 10 jaar.

De eerste tabel geeft de absolute cijfers weer voor het 3^e trimester van elk jaar. De tweede tabel klasseert de jaren volgens het aantal werkzoekende uitkeringsgerechtigde volledig werklozen in de betrokken categorie, te beginnen met de laagste.

We stellen vast dat het jaar 2012 zeer goed geklasseerd staat, met de laagste cijfers in de leeftijdsklassen jonger dan 50 jaar.

Voor het aantal werklozen van 50 jaar of ouder, dat al sinds 10 jaar stijgt, noteren we voor de derde keer op rij een daling op jaarbasis: 106.636 eenheden in het 3^e trimester van 2012 t.o.v. 106.940 in het 3^e trimester van 2011.

Laten we er wel aan herinneren dat deze al eerder geobserveerde continue verhoging zich laat verklaren door de reglementaire wijziging van 2002. Voordien kwam het merendeel van de werklozen van 50 tot 57 jaar niet voor in de statistieken van de werkzoekenden: ze konden immers worden vrijgesteld van inschrijving als werkzoekende. De leeftijd voor vrijstelling van IWZ werd sedert 2002 geleidelijk verhoogd van 50 naar 58 jaar (en zal opgetrokken worden tot minimum 60 jaar in 2013). Als die reglementaire wijziging wordt geneutraliseerd door in de statistieken van de werkzoekenden ook de werklozen van 50 tot 57 jaar op te nemen die zijn vrijgesteld van inschrijving als werkzoekende, verschijnt het jaar 2012 aan de kop van het klassement van de laatste tien jaar.

11.2. De vrijgestelde oudere werklozen en de werklozen met bedrijfstoelage⁶

Tabel 30

T3	Vrijgest. oudere werklozen	Werklozen met bedrijfstoelage				Totaal (B)
		50 tot 54 j.	55 tot 59 j.	60+ ¹	Totaal	
2003	145.421	6.285	41.390	60.210	107.884	253.305
2004	135.364	7.218	42.698	59.685	109.601	244.965
2005	124.025	5.915	43.296	59.587	108.799	232.824
2006	115.230	4.636	41.976	64.905	111.517	226.748
2007	105.984	3.377	40.036	70.433	113.846	219.830
2008	100.054	2.919	39.066	73.841	115.826	215.880
2009	94.094	2.643	37.147	78.196	117.986	212.080
2010	88.105	2.307	36.493	81.559	120.359	208.465
2011	82.143	1.897	34.587	82.009	118.492	200.635
2012	75.917	1.174	31.930	81.314	114.419	190.336

1 De pensioenleeftijd voor de vrouwen werd tussen 1997 en 2009 geleidelijk verhoogd van 60 naar 65 jaar, wat grotendeels de verhoging verklaart: 22.373 vrouwelijke werklozen met bedrijfstoelage zaten in die leeftijdscategorie in T3-2012 (+ 27.600 vrijgestelde oudere vrouwelijke werklozen, dat zijn 49.973 uitkeringstrekkers die eveneens de totalen beïnvloeden).

T3	Vrijgest. oudere werklozen	Werklozen met bedrijfstoelage				Totaal (B)
		50 tot 54 j.	55 tot 59 j.	60+ ¹	Totaal	
1	2012	2012	2012	2005	2003	2012
2	2011	2011	2011	2004	2005	2011
3	2010	2010	2010	2003	2004	2010
4	2009	2009	2009	2006	2006	2009
5	2008	2008	2008	2007	2007	2008
6	2007	2007	2007	2008	2012	2007
7	2006	2006	2003	2009	2008	2006
8	2005	2005	2006	2012	2009	2005
9	2004	2003	2004	2010	2011	2004
10	2003	2004	2005	2011	2010	2003

Als we de evolutie van de vrijgestelde oudere werklozen en van de werklozen met bedrijfstoelage in de laatste 10 jaar onderzoeken, stellen we vast dat het jaar 2012 ook de koppositie inneemt met de laagste cijfers.

De enige subgroep die daarop een uitzondering vormt, is de subgroep van de werklozen met bedrijfstoelage van 60 jaar en ouder, waarvan het aantal erg hoog ligt (81.314 eenheden). Nochtans noteren we voor hen een daling op jaarbasis: 81.314 eenheden in het 3^e trimester van 2012 tegenover 82.009 in het 3^e trimester van 2011. De sterke stijging voor die subgroep over de gehele periode (+21.104 eenheden) is evenwel bijna volledig te verklaren door het feit dat de pensioengerechtigde leeftijd voor de vrouwen werd opgetrokken.

De evolutie wordt ook beïnvloed door de sterke toename van de beroepsbevolking in de leeftijdscategorie van 50 t.e.m. 64 jaar (+70% tussen het 2^e trimester van 2000 en het 2^e trimester van 2012⁷ - zie punt 6.1).

⁶ Werknemers in deeltijds brugpensioen niet inbegrepen (zeer beperkte aantallen)

⁷ De laatste beschikbare cijfers van de Labour Force Survey - Eurostat

11.3. De uitkeringsgerechtigde volledig werklozen en de werklozen met bedrijfstoeslag

Tabel 31

T3	Algemeen totaal (A+B)		Ratio (bev. op arbeidsleeftijd)	
	1	2012	610.439	2012
2	2008	621.963	2011	8,7%
3	2011	625.787	2008	8,8%
4	2010	649.024	2010	9,1%
5	2007	654.156	2009	9,3%
6	2009	658.934	2007	9,3%
7	2006	691.481	2006	10,0%
8	2003	694.594	2003	10,2%
9	2004	701.687	2004	10,3%
10	2005	708.474	2005	10,3%

Het jaar 2012 komt eveneens aan kop, als we de uitkeringsgerechtigde volledig werklozen (oudere werkzoekenden en niet-werkzoekenden) en de werklozen met bedrijfstoeslag samentellen.

De ratio van die hele groep ten opzichte van de bevolking op beroepsleeftijd is eveneens de laagste van de laatste 10 jaar (8,4%).

11.4. De tijdelijk werklozen

Tabel 32

T3	Tijdelijk werklozen			
	Fysieke eenheden		Budgettaire eenheden	
1	2006	89.325	2006	21.804
2	2004	92.592	2007	23.376
3	2007	99.438	2005	23.561
4	2005	99.923	2004	23.675
5	2008	108.471	2008	24.366
6	2003	108.819	2003	26.181
7	2011	115.963	2011	26.586
8	2010	122.569	2012	28.908
9	2012	128.839	2010	30.248
10	2009	157.067	2009	41.029

Als we de evolutie van de tijdelijk werklozen sedert 2003 vergelijken op het vlak van fysieke eenheden, stellen we vast dat het 3^e trimester van het jaar 2012 op de voorlaatste plaats komt, net voor het crisisjaar 2009. In budgettaire eenheden situeert 2012 zich voor 2009 en 2010.

11.5.De niet-werkende niet-vergoede werkzoekenden

Tabel 33

T3	Niet-werkende niet-vergoede werkzoekenden				Ratio (beroepsbev.)
	Jongeren in beroepsinschakelings- tijd	Andere WZ verplicht ingeschreven	WZ vrijwillig ingeschreven	Totaal	
2003	64.423	26.957	41.993	133.372	2,8%
2004	67.099	28.678	46.359	142.135	2,9%
2005	65.025	29.988	49.269	144.282	2,9%
2006	57.097	29.914	40.446	127.458	2,6%
2007	49.852	29.496	35.550	114.898	2,3%
2008	46.687	30.964	35.410	113.062	2,2%
2009	51.341	30.947	44.145	126.432	2,5%
2010	51.948	35.454	50.115	137.516	2,7%
2011	48.688	36.926	49.257	134.871	2,6%
2012	56.844	37.648	53.560	148.052	2,9%

Bron: gewestelijke diensten voor arbeidsbemiddeling en berekeningen RVA

T3	Niet-werkende niet-vergoede werkzoekenden				Ratio (beroepsbev.)
	Jongeren in beroepsinschakelings- tijd	Andere WZ verplicht ingeschreven	WZ vrijwillig ingeschreven	Totaal	
1	2008	2003	2008	2008	2008
2	2011	2004	2007	2007	2007
3	2007	2007	2006	2009	2009
4	2009	2006	2003	2006	2006
5	2010	2005	2009	2003	2011
6	2012	2009	2004	2011	2010
7	2006	2008	2011	2010	2003
8	2003	2010	2005	2004	2012
9	2005	2011	2010	2005	2005
10	2004	2012	2012	2012	2004

Om volledig te zijn mag men niet uit het oog verliezen dat een zeker aantal niet-werkende werkzoekenden niet vergoed worden door de werkloosheidsverzekering. De cijfers van de tabellen hierboven zijn verzameld door de regionale diensten voor arbeidsbemiddeling en samengebracht door de RVA. Het gaat zowel om jongeren die niet meer studeren en die een inschakelingstijd doorlopen als om niet-werkende werkzoekenden die vrijwillig of verplicht ingeschreven zijn. De verplicht ingeschrevenen zijn gesanctioneerde werklozen, werkzoekenden die ten laste zijn van het OCMW of die erkend zijn als gehandicapte door de FOD Sociale Zekerheid. Bij de vrijwillig ingeschreven niet-vergoede werkzoekenden vinden we heel wat niet-werkende werkzoekenden terug met een vreemde nationaliteit die zich inschrijven om toegang te hebben tot de Belgische arbeidsmarkt, maar die (nog) geen recht hebben op werkloosheidsuitkeringen.

Tussen het derde trimester 2011 en het derde trimester 2012 stellen we een sterke stijging vast bij de jongeren in een beroepsinschakelingstijd (+8.156, hetzij +16,8%), wat te wijten is aan de verlenging van de inschakelingstijd met drie maanden. Er is ook een stijging van het aantal vrijwillig ingeschreven werkzoekenden (+4.303, hetzij +8,7%).