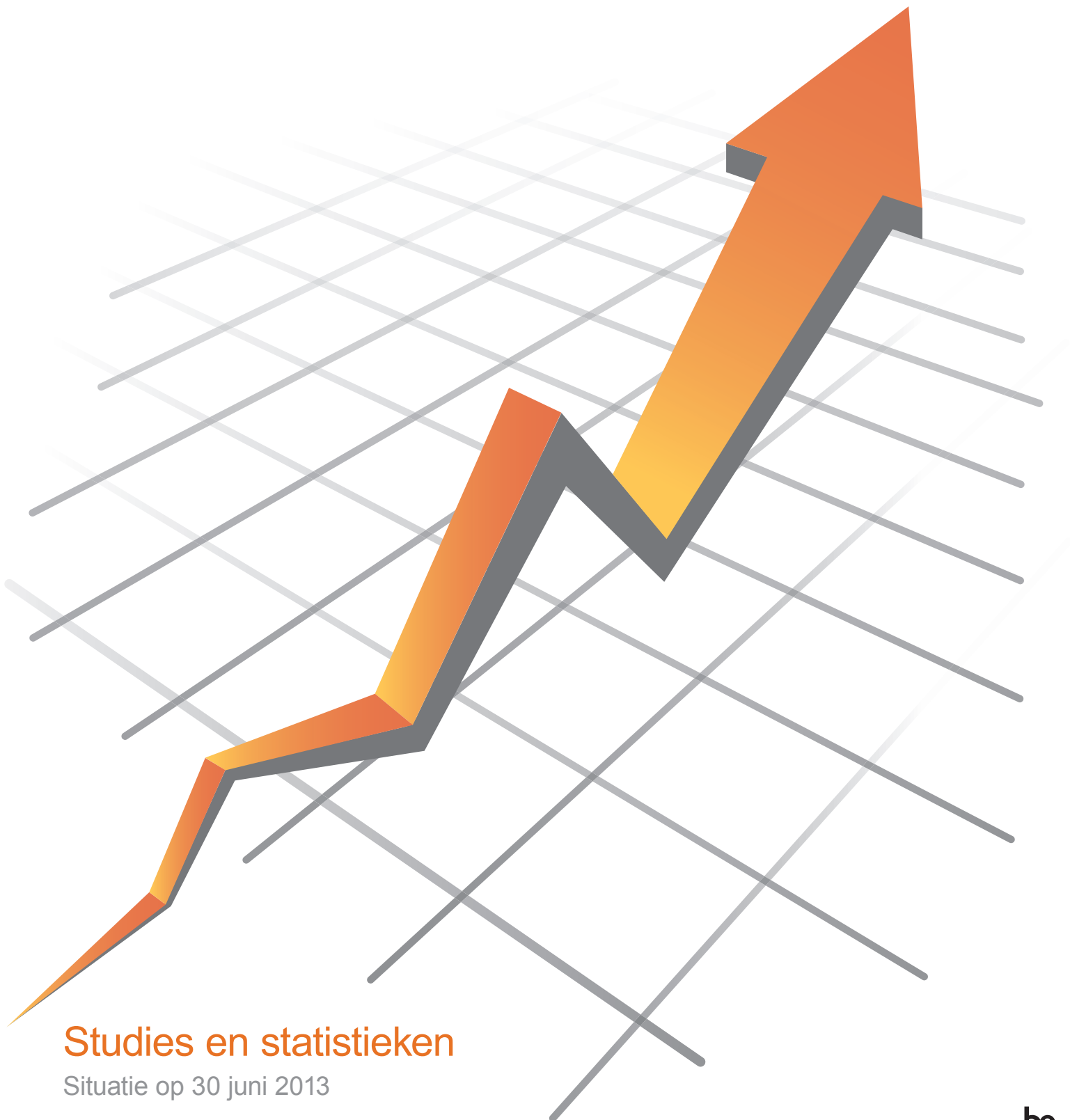


Trimestriële indicatoren van de arbeidsmarkt



Studies en statistieken

Situatie op 30 juni 2013

Woord vooraf

De RVA publiceert een maandelijks statistiek over de vergoede werkloosheid, waarvan de inhoud sedert 1 januari 2011 werd uitgebreid. Die statistiek, die op de betalingen van werkloosheidsuitkeringen gebaseerd is, wordt gepubliceerd omstreeks de 25^e van de volgende maand.

De RVA publiceert ook een gedetailleerd jaarverslag over al zijn opdrachten (werkloosheid, werklozen met bedrijfstoelag, loopbaanonderbreking en tijdskrediet, dienstencheques en andere federale tewerkstellingsmaatregelen ...). Dat verslag wordt gepubliceerd in maart van het volgende jaar.

De huidige publicatie verschijnt tussen de twee vorige publicaties.

De trimestriële periodiciteit ervan maakt het mogelijk:

- om enerzijds de seizoensgebonden of technische effecten die de op de betalingen gebaseerde maandelijks statistieken kunnen beïnvloeden, gevoelig te verminderen;
- om anderzijds sneller dan in een jaarverslag evolutieve trends van de arbeidsmarkt op te sporen.

De inhoud ervan is voornamelijk gebaseerd op indicatoren die behoren tot de RVA- opdrachten. Ze zijn verdeeld in 8 hoofdstukken:

- Tijdelijke werkloosheid
- Sluitingen van ondernemingen
- Vergoede volledige werkloosheid van de werkzoekenden
- Vergoede volledige werkloosheid in ruime zin
- Werkloosheid met bedrijfstoelag
- Loopbaanonderbreking en tijdskrediet
- Federale tewerkstellingsmaatregelen: activering van de uitkeringen, dienstencheques ...
- Globale evolutie van de uitkeringstrekkers.

Om die indicatoren te situeren in een globalere context en de analyse te versterken, bevat het eerste hoofdstuk enkele bijkomende conjuncturele indicatoren uit externe bronnen (evolutie van de economische conjunctuur, werkaanbiedingen en uitzendarbeid) en in het voorlaatste hoofdstuk staan elementen voor een internationale vergelijking.

Het onder de loep genomen trimester wordt bovendien gesitueerd in een historisch perspectief dat teruggaat tot het eerste trimester van 2007. Daardoor is een opvolging mogelijk van de evolutie van de gevolgen van de crisis en van de vergelijkingen met de situatie van voor de crisis. In het laatste hoofdstuk worden, voor de voornaamste indicatoren, de overeenstemmende kwartalen van de 10 laatste jaren met elkaar vergeleken, wat een ruimer historisch perspectief mogelijk maakt.

Uiteraard blijft de RVA op zijn website www.rva.be publicaties posten van:

- verschillende voorgevormde statistieken;
- zeer gedetailleerde en recente interactieve statistieken (ook over de sluitingen van ondernemingen);
- studies en analyses van specifieke thema's.

Het is de bedoeling om op die manier de bijdrage van de RVA aan de analyse en de vooruitgang van onze arbeidsmarkt aan te vullen.

De Administrateur- generaal



Georges CARLENS



Trimestriële indicatoren van de arbeidsmarkt - situatie op 30 juni 2013

Inhoudstafel:

1	De evolutie van de conjunctuur	3
1.1	Bbp	3
1.2	Conjunctuurbarometer	4
1.3	Werkaanbiedingen	5
1.4	Uitzendarbeid	7
2	De evolutie van de tijdelijk werklozen	9
2.1	In fysieke eenheden	9
2.2	In budgettaire eenheden	11
2.3	Volgens motief voor tijdelijke werkloosheid (in vergoede dagen)	13
2.4	Waarvan schorsing bedienden (fysieke eenheden)	14
2.5	De evolutie van de tijdelijke werkloosheid per bedrijfstak (in budgettaire eenheden)	15
3	De evolutie van de oprichting en opheffing van ondernemingen	16
3.1	De evolutie van de faillissementen	16
3.2	Evolutie van de collectieve ontslagen	19
3.3	Evolutie van de oprichting van ondernemingen	20
4	De evolutie van de werkzoekende uitkeringsgerechtigde volledig werklozen (UVW- WZ)	21
4.1	Volgens gewest	21
4.2	Volgens geslacht	23
4.3	Volgens leeftijdsklasse	25
4.4	Volgens toelaatbaarheidsbasis	27
4.5	Volgens werkloosheidsduur	29
5	De evolutie van de uitkeringsgerechtigde volledig werklozen (in ruime zin)	31
6	De evolutie van de werklozen met bedrijfstoeslag en de vrijgestelde oudere werklozen	33
6.1	De evolutie van de werklozen met bedrijfstoeslag	35
6.2	De evolutie van de vrijgestelde oudere werklozen	36
7	Federale tewerkstellingsmaatregelen	37
7.1	Crisispremies	37
7.2	Ontslaguitkeringen	38
7.3	Win-winaanwervingsplan	39
7.4	Evolutie van de activeringsmaatregelen volgens het stelsel	40
7.5	Dienstencheques	40
8	De evolutie van de loopbaanonderbreking en van het tijdskrediet	41
9	De evolutie van de 3 groepen van uitkeringstrekkers	42
10	Internationale vergelijking	43
10.1	Werkloosheidsgraad	43
10.2	Evolutie van de werkgelegenheid	44
11	Evolutie over 10 jaar	45
11.1	De werkzoekende uitkeringsgerechtigde volledig werklozen	45
11.2	De vrijgestelde oudere werklozen en de werklozen met bedrijfstoeslag	46
11.3	De uitkeringsgerechtigde volledig werklozen en de werklozen met bedrijfstoeslag	47
11.4	De tijdelijk werklozen	47
11.5	De niet-werkende niet-vergoede werkzoekenden	48

1

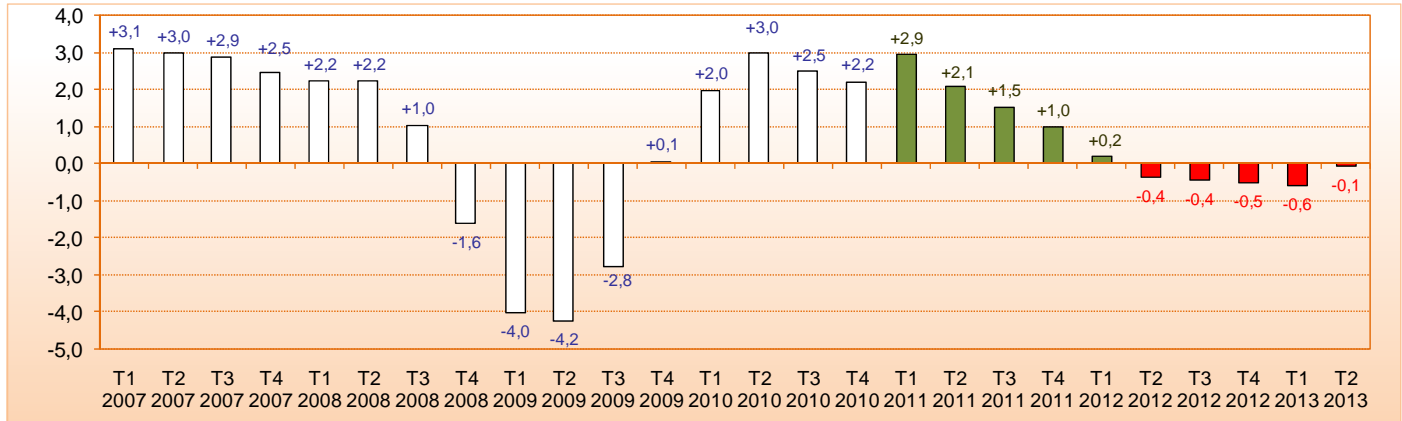
De evolutie van de conjunctuur

1.1

Bbp

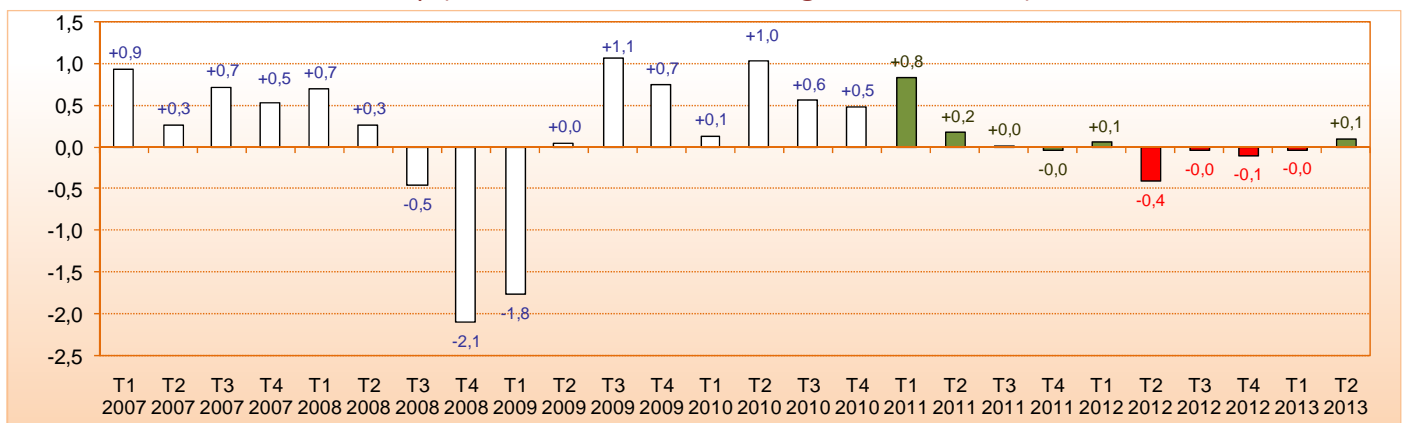
Grafiek 1

Trimestriële evolutie van het bbp (variatie in % t.o.v. het overeenstemmende trimester van het voorgaande jaar)



Grafiek 2

Trimestriële evolutie van het bbp (variatie in % t.o.v. het voorgaande trimester)



Bron: NBB - Bbp in volume - referentiejaar 2010 - voor seizoensschommelingen en kalendereffecten gezuiverde gegevens

Na een erg slecht 2009 herstelt de economische conjunctuur zich vanaf het daaropvolgende jaar t.e.m. het eerste semester van 2011. In de loop van het tweede semester van 2011 groeit het bbp nog steeds op jaarbasis (cf. grafiek 1), maar stagneert op trimestriële basis (cf. grafiek 2).

Ondanks een lichte opleving in het 1^e trimester van 2012 (+0,2 % op jaarbasis en +0,1 % op trimestriële basis), kent het bbp in de loop van de 4 volgende trimesters een nieuwe terugval op jaarbasis. Het 2^e trimester van 2013 lijkt de aanzet te geven tot een verandering van de tendens: de daling op jaarbasis wordt zachter (-0,1 %) en er is opnieuw een lichte stijging op trimestriële basis (+0,1 %).¹

¹ Persmededeling van de NBB van 31 juli 2013 - INR - Flash estimate

Tabel 1

	2007	2008	2009	2010	2011	2012	2013 *	
Bbp	354.150	357.522	347.670	356.067	362.706	361.683	361.321	362.044
Evolutie	+ 2,9 %	+ 1,0 %	- 2,8 %	+ 2,4 %	+ 1,9 %	- 0,3 %	- 0,1 %	+ 0,2 %

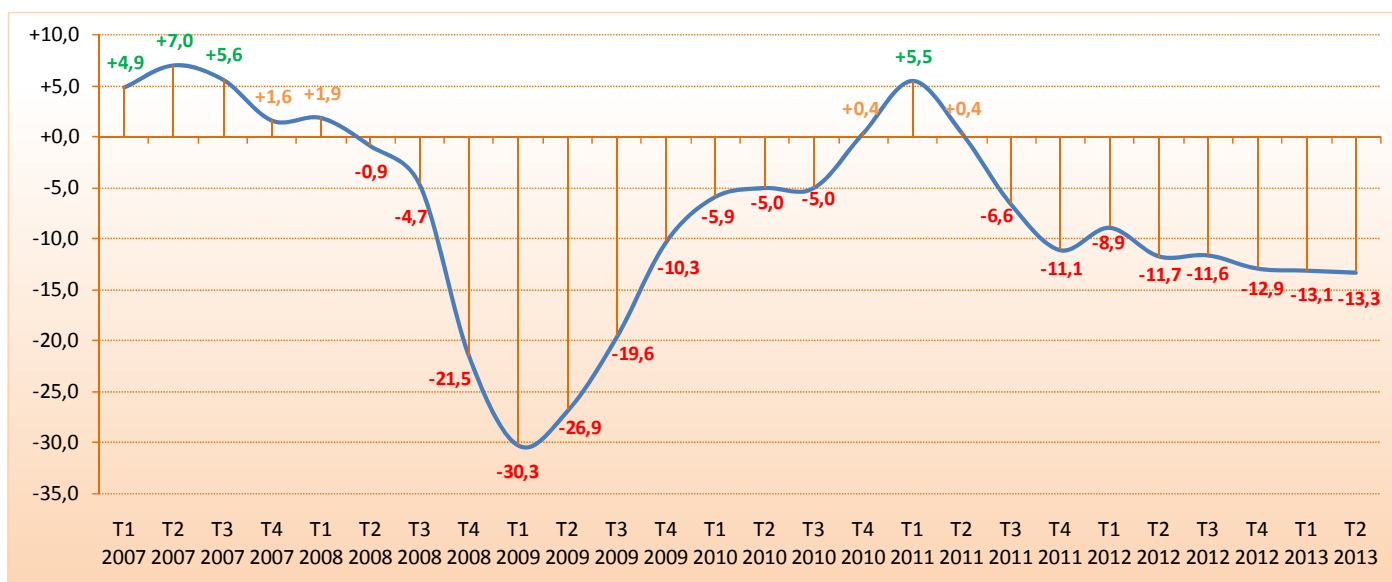
* Vooruitzichten

De recentste vooruitzichten² gaan voor 2013 uit van een evolutie van het bbp tussen - 0,1 % en + 0,2 %.

1.2 Conjunctuurbarometer

De conjunctuurbarometer is gebaseerd op een enquête bij een populatie van ondernemers. Hij geeft het gevoel van de economische wereld over de evolutie van de conjunctuur weer. Is de barometer positief, dan getuigt dat van vertrouwen bij de ondernemers over de toekomstige evolutie van de conjunctuur.

Grafiek 3



Bron: NBB - Maandelijkse conjunctuurenquête bij de ondernemingen

De conjunctuurbarometer, die tijdens de crisis een duik had genomen, klom opnieuw in het groen gedurende drie opeenvolgende trimesters (van T4 2010 t.e.m. T2 2011).

Sinds het 3^e trimester van 2011 daalt hij opnieuw, maar stationeert zich rond de - 11 à - 13 punten.

Het lijkt er echter op dat de conjunctuurbarometer zich sinds de maand maart (- 15 punten) weer licht herstelt: - 12,4 punten in mei 2013 en - 12,8 punten in juni 2013.

² Federaal Planbureau – mei 2013: + 0,2 %

OESO – mei 2013: 0 %

NBB – juni 2013: 0 %

IRES - juli 2013: - 0,1 %

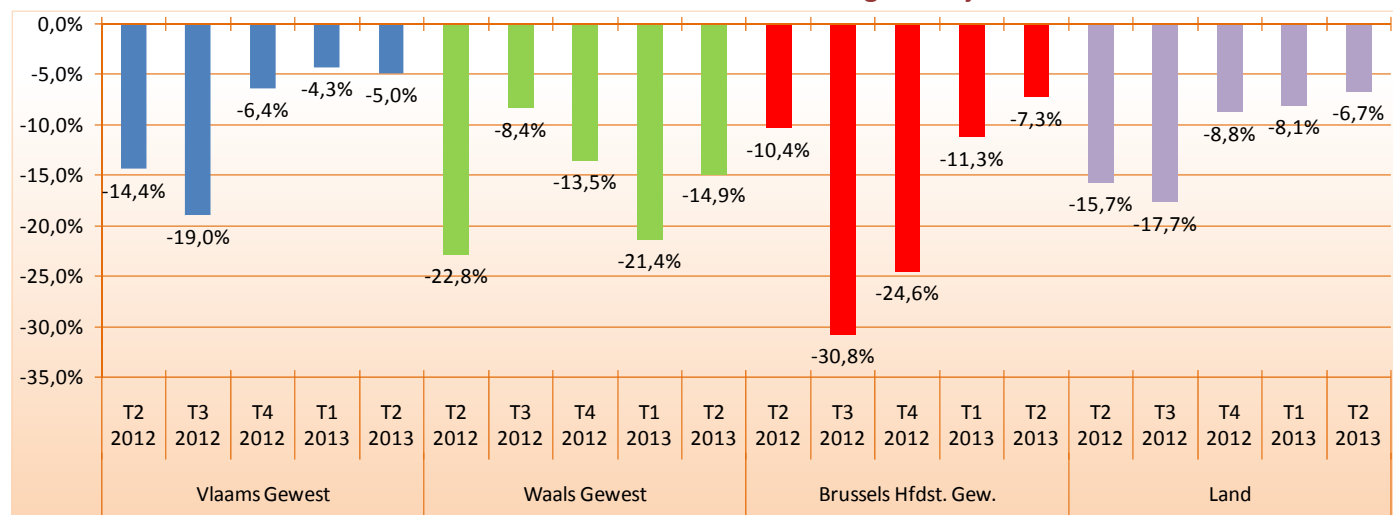
1.3 Werkaanbiedingen

Tabel 2

		Vlaams Gewest	Waals Gewest	Brussels Hfdst. Gew.	Land			Vlaams Gewest	Waals Gewest	Brussels Hfdst. Gew.	Land
2007	T1	72.132	18.174	3.392	93.698	2007	T1	100	100	100	100
	T2	73.173	20.240	3.109	96.522		T2	100	100	100	100
	T3	72.024	18.050	3.313	93.387		T3	100	100	100	100
	T4	64.332	17.183	3.315	84.830		T4	100	100	100	100
	Jaar	281.661	73.647	13.129	368.437		Jaar	100	100	100	100
2008	T1	73.365	20.045	3.866	97.276	2008	T1	102	110	114	104
	T2	71.934	18.409	3.859	94.202		T2	98	91	124	98
	T3	66.774	19.385	3.992	90.151		T3	93	107	120	97
	T4	57.049	14.610	3.705	75.364		T4	89	85	112	89
	Jaar	269.122	72.449	15.422	356.993		Jaar	96	98	117	97
2009	T1	60.359	18.879	3.854	83.092	2009	T1	84	104	114	89
	T2	57.971	15.232	3.364	76.567		T2	79	75	108	79
	T3	50.348	16.397	4.448	71.193		T3	70	91	134	76
	T4	48.910	13.142	3.795	65.847		T4	76	76	114	78
	Jaar	217.588	63.650	15.461	296.699		Jaar	77	86	118	81
2010	T1	64.073	18.060	4.348	86.481	2010	T1	89	99	128	92
	T2	67.718	17.487	3.937	89.142		T2	93	86	127	92
	T3	66.333	17.417	4.872	88.622		T3	92	96	147	95
	T4	64.156	15.646	4.209	84.011		T4	100	91	127	99
	Jaar	262.280	68.610	17.366	348.256		Jaar	93	93	132	95
2011	T1	79.939	19.867	4.860	104.666	2011	T1	111	109	143	112
	T2	83.919	19.560	5.213	108.692		T2	115	97	168	113
	T3	76.135	18.622	5.805	100.562		T3	106	103	175	108
	T4	67.429	15.563	5.255	88.247		T4	105	91	159	104
	Jaar	307.422	73.612	21.133	402.167		Jaar	109	100	161	109
2012	T1	70.545	18.644	5.305	94.494	2012	T1	98	103	156	101
	T2	71.809	15.095	4.673	91.577		T2	98	75	150	95
	T3	61.644	17.066	4.017	82.727		T3	86	95	121	89
	T4	63.102	13.455	3.962	80.519		T4	98	78	120	95
	Jaar	267.100	64.260	17.957	349.317		Jaar	95	87	137	95
2013	T1	67.477	14.651	4.706	86.834	2013	T1	94	81	139	93
	T2	68.249	12.850	4.334	85.433		T2	93	63	139	89

Grafiek 4

Variatie in % t.o.v. het overeenstemmende trimester van het voorgaande jaar



Bronnen: VDAB, FOREM, Actiris, ADG - Werkaanbiedingen ontvangen door de gewestelijke diensten voor arbeidsbemiddeling, afkomstig van het gewone economische circuit, met uitzondering van uitzendarbeid en uitwisseling van aanbiedingen tussen de gewestelijke diensten.

In 2009 daalde het aantal door de gewestelijke diensten voor arbeidsbemiddeling ontvangen werkaanbiedingen in Vlaanderen en Wallonië. Van het begin van 2010 t.e.m. het 2^e trimester van 2011 noteren we voor elk gewest een aanhoudende groei van het aantal ontvangen werkaanbiedingen.

Het jaar 2012 toont een omgekeerde tendens: de daling van het aantal ontvangen aanbiedingen treft alle gewesten in een vergelijkbare mate. In het 2^e trimester van 2013 noteren we ondanks alles een minder uitgesproken terugval op jaarbasis in Vlaanderen (- 5 %), Brussel (- 7,3 %) en Wallonië (- 14,9 %).

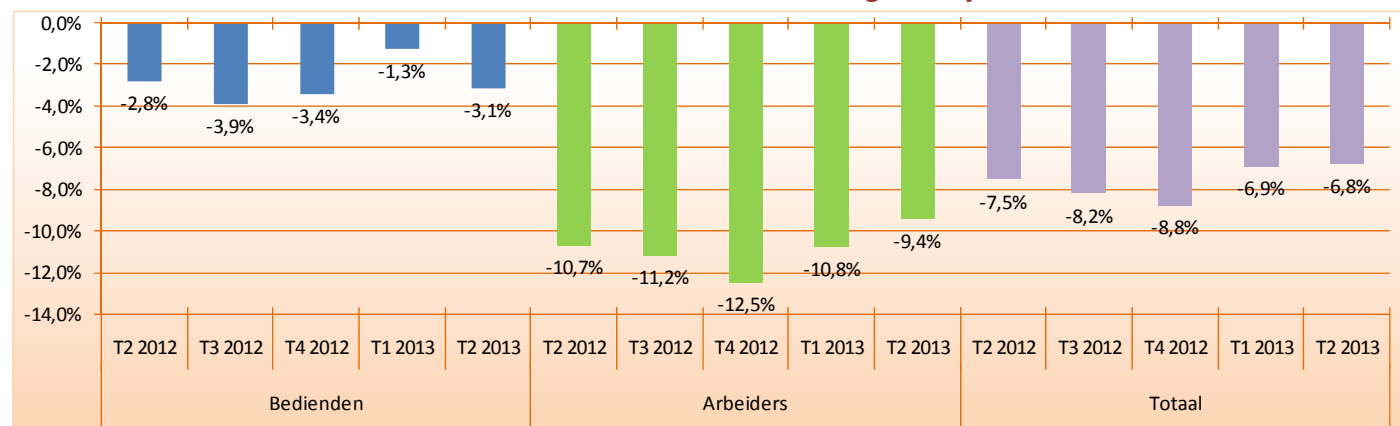
1.4 Uitzendarbeid

Tabel 3

		Bedienden	Arbeiders	Totaal			Bedienden	Arbeiders	Totaal
2007	T1	229.171	411.532	640.703	2007	T1	100	100	100
	T2	238.243	413.355	651.597		T2	100	100	100
	T3	240.459	404.593	645.052		T3	100	100	100
	T4	245.506	396.238	641.743		T4	100	100	100
	Jaar	238.344	406.429	644.774		Jaar	100	100	100
2008	T1	254.749	411.212	665.960	2008	T1	111	100	104
	T2	253.634	394.520	648.155		T2	106	95	99
	T3	252.560	365.185	617.744		T3	105	90	96
	T4	240.474	324.144	564.618		T4	98	82	88
	Jaar	250.354	373.765	624.119		Jaar	105	92	97
2009	T1	226.187	275.212	501.399	2009	T1	99	67	78
	T2	213.790	255.147	468.937		T2	90	62	72
	T3	207.088	262.948	470.036		T3	86	65	73
	T4	208.622	279.371	487.993		T4	85	71	76
	Jaar	213.922	268.170	482.091		Jaar	90	66	75
2010	T1	212.610	290.939	503.549	2010	T1	93	71	79
	T2	218.095	315.520	533.614		T2	92	76	82
	T3	223.975	330.363	554.338		T3	93	82	86
	T4	229.309	343.637	572.946		T4	93	87	89
	Jaar	220.997	320.115	541.112		Jaar	93	79	84
2011	T1	233.163	359.713	592.876	2011	T1	102	87	93
	T2	235.182	355.856	591.038		T2	99	86	91
	T3	234.720	344.538	579.257		T3	98	85	90
	T4	232.642	336.972	569.614		T4	95	85	89
	Jaar	233.927	349.270	583.196		Jaar	98	86	90
2012	T1	227.799	325.263	553.062	2012	T1	99	79	86
	T2	228.641	317.870	546.511		T2	96	77	84
	T3	225.595	306.078	531.672		T3	94	76	82
	T4	224.671	295.012	519.682		T4	92	74	81
	Jaar	226.676	311.056	537.732		Jaar	95	77	83
2013	T1	224.926	290.166	515.091	2013	T1	98	71	80
	T2	221.518	287.954	509.472		T2	93	70	78

Grafiek 5

Variatie in % t.o.v. het overeenstemmende trimester van het voorgaande jaar



Bron: Federgon - De cijfers in de linker tabel geven een raming van het gemiddeld aantal uitzenduren dat per dag in België werd gepresteerd in de loop van het bedoelde trimester.³

³ Dat daggemiddelde per trimester wordt berekend als het rekenkundig gemiddelde van de daggemiddelden van de drie maanden in het trimester. De driemaandelijke cijfers, die gebaseerd zijn op het werkelijke aantal gepresteerd uitzenduren per trimester, zijn met een vertraging van ongeveer 2 maanden beschikbaar op de website van Federgon: <http://www.federgon.be/cijfers/uitzendarbeid/kwartaalonderzoek>

Na een slecht 2009 neemt het aantal gepresteerde uren geleidelijk weer toe in 2010 en in de loop van de eerste 3 trimesters van 2011. In het 1^e trimester van 2012 merken we hoe die tendens omkeert: het aantal uren vermindert op jaarbasis voor de arbeiders. Die ombuiging verscherpt zich nog gedurende heel 2012 en houdt aan in de loop van het 1^e semester van 2013.

De populatie van de arbeiders is bij een crisis over het algemeen gevoeliger aan conjunctuurschommelingen dan die van de bedienden. Ook in T2 2013 getuigt de daling van 30 % sinds T2 2007 en van 9,4 % op jaarbasis bij de populatie van de arbeiders van een ongunstige economische situatie. De daling wordt sinds 2 trimesters echter kleiner (- 12,5 % in T4 2012, - 10,8 % in T1 2013 en - 9,4 % in T2 2013).

2

De evolutie van de tijdelijk werklozen

2.1

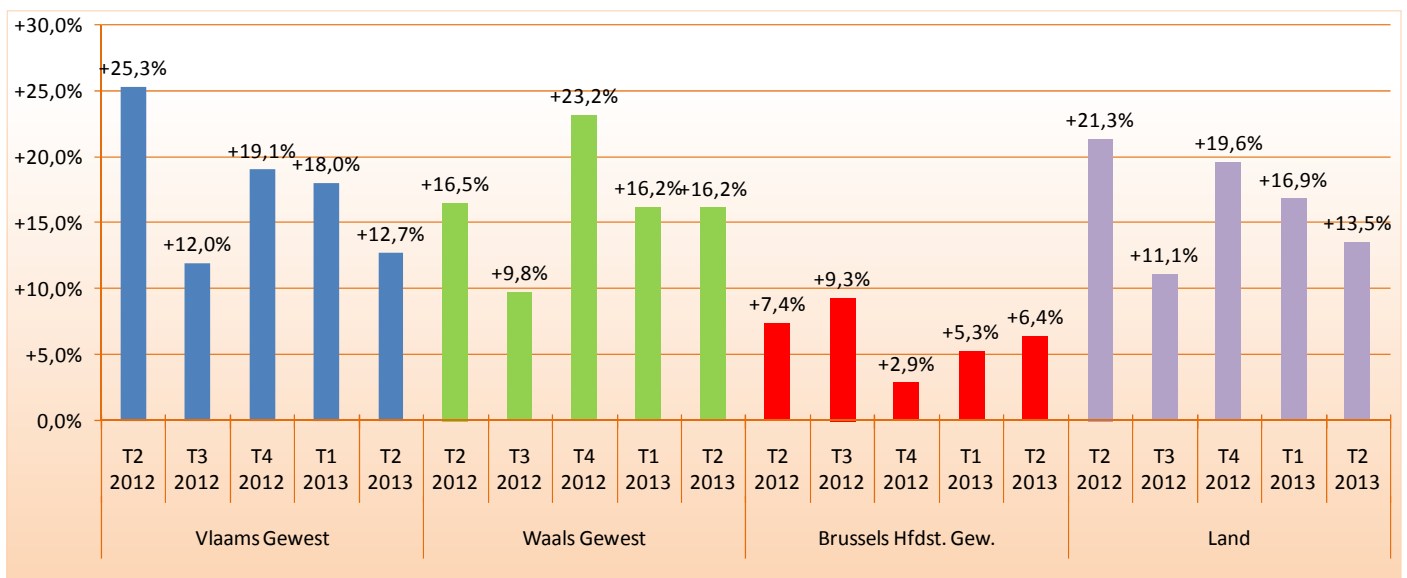
In fysieke eenheden

Tabel 4

		Vlaams Gewest	Waals Gewest	Brussels Hfdst. Gew.	Land			Vlaams Gewest	Waals Gewest	Brussels Hfdst. Gew.	Land
2007	T1	97.184	50.354	6.215	153.753	2007	T1	100	100	100	100
	T2	69.716	37.444	5.007	112.167		T2	100	100	100	100
	T3	61.041	34.522	3.874	99.438		T3	100	100	100	100
	T4	71.883	38.299	4.255	114.437		T4	100	100	100	100
	Jaar	74.956	40.155	4.838	119.949		Jaar	100	100	100	100
2008	T1	101.974	51.667	6.381	160.021	2008	T1	105	103	103	104
	T2	74.597	41.352	5.009	120.958		T2	107	110	100	108
	T3	70.485	33.961	4.025	108.471		T3	115	98	104	109
	T4	96.909	47.761	4.826	149.496		T4	135	125	113	131
	Jaar	85.991	43.685	5.060	134.737		Jaar	115	109	105	112
2009	T1	186.704	84.301	8.637	279.643	2009	T1	192	167	139	182
	T2	153.217	68.302	7.412	228.931		T2	220	182	148	204
	T3	103.057	48.219	5.791	157.067		T3	169	140	149	158
	T4	112.773	58.388	6.656	177.817		T4	157	152	156	155
	Jaar	138.938	64.802	7.124	210.864		Jaar	185	161	147	176
2010	T1	164.447	82.015	9.651	256.113	2010	T1	169	163	155	167
	T2	104.678	55.343	7.728	167.749		T2	150	148	154	150
	T3	76.246	40.348	5.976	122.569		T3	125	117	154	123
	T4	88.493	51.436	6.784	146.713		T4	123	134	159	128
	Jaar	108.466	57.285	7.535	173.286		Jaar	145	143	156	144
2011	T1	117.140	65.083	8.800	191.023	2011	T1	121	129	142	124
	T2	78.624	43.910	7.379	129.912		T2	113	117	147	116
	T3	71.370	38.567	6.026	115.963		T3	117	112	156	117
	T4	77.384	42.823	6.284	126.491		T4	108	112	148	111
	Jaar	86.129	47.596	7.122	140.847		Jaar	115	119	147	117
2012	T1	131.133	67.190	9.233	207.555	2012	T1	135	133	149	135
	T2	98.535	51.166	7.926	157.626		T2	141	137	158	141
	T3	79.908	42.343	6.588	128.839		T3	131	123	170	130
	T4	92.135	52.740	6.464	151.338		T4	128	138	152	132
	Jaar	100.428	53.360	7.552	161.340		Jaar	134	133	156	135
2013	T1	154.753	78.068	9.720	242.541	2013	T1	159	155	156	158
	T2	111.082	59.437	8.434	178.953		T2	159	159	168	160

Grafiek 6

Variatie in % t.o.v. het overeenstemmende trimester van het voorgaande jaar



We stellen vast dat de tijdelijke werkloosheid toeneemt vanaf begin 2008. Deze stijging tekent zich duidelijk af vanaf het 4^e trimester en bereikt haar hoogtepunt in het 2^e trimester van 2009. Vervolgens daalt ze geleidelijk, met een lichte opleving in het 1^e trimester van 2010; dit o.a. omwille van de strenge winter die ertoe leidde dat men meer beroep deed op tijdelijke werkloosheid omwille van slecht weer.

We merken sinds het begin van 2012 een stijging van de tijdelijke werkloosheid, die zich laat uitleggen door de ongunstige economische evolutie, maar ook door het slechte weer tijdens het eerste semester. In het derde en vierde trimester van 2012 noteren we telkens een stijging ten opzichte van het overeenkomstige trimester van 2011. Ten opzichte van het volledige jaar 2011 zien we in 2012 een toename van 15 %. De combinatie van conjunctuureffecten en slecht weer in de loop van de laatste winter bracht een aanzienlijke stijging van de tijdelijke werkloosheid in het 1^e trimester van 2013 met zich mee: + 16,9 % in vergelijking met het 1^e trimester van 2012. Voor het 2^e trimester van 2013 was dit + 13,5 % t.o.v. het 2^e trimester van 2012. Dit percentage is echter lager dan dat van de 2 voorgaande trimesters en van de gemiddelde stijging die we konden observeren in 2012 (+ 15 %).

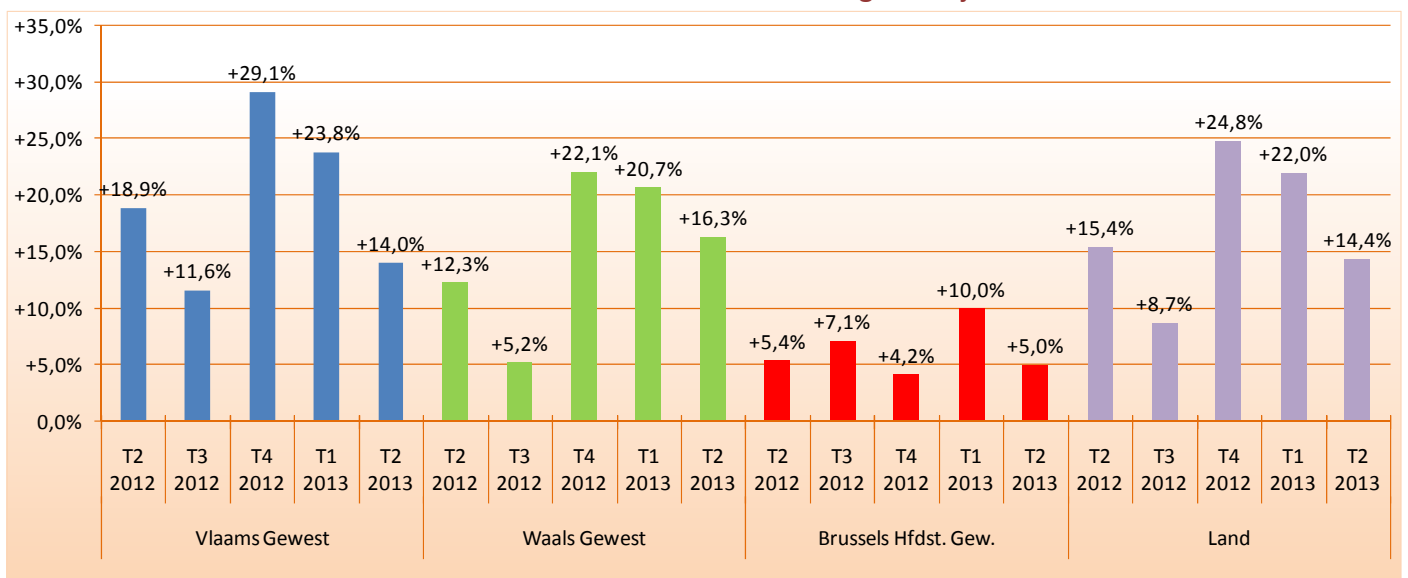
2.2 In budgettaire eenheden

Tabel 5

		Vlaams Gewest	Waals Gewest	Brussels Hfdst. Gew.	Land			Vlaams Gewest	Waals Gewest	Brussels Hfdst. Gew.	Land
2007	T1	23.661	16.341	2.087	42.089	2007	T1	100	100	100	100
	T2	14.931	10.849	1.672	27.452		T2	100	100	100	100
	T3	12.372	9.549	1.455	23.376		T3	100	100	100	100
	T4	14.742	10.726	1.468	26.936		T4	100	100	100	100
	Jaar	16.427	11.866	1.670	29.963		Jaar	100	100	100	100
2008	T1	22.708	15.892	2.091	40.691	2008	T1	96	97	100	97
	T2	15.596	11.254	1.689	28.539		T2	104	104	101	104
	T3	13.826	9.091	1.449	24.366		T3	112	95	100	104
	T4	21.221	13.063	1.642	35.926		T4	144	122	112	133
	Jaar	18.338	12.325	1.718	32.381		Jaar	112	104	103	108
2009	T1	54.960	31.368	2.987	89.315	2009	T1	232	192	143	212
	T2	40.139	21.249	2.440	63.828		T2	269	196	146	233
	T3	24.560	14.534	1.935	41.029		T3	199	152	133	176
	T4	27.624	18.262	2.206	48.092		T4	187	170	150	179
	Jaar	36.821	21.353	2.392	60.566		Jaar	224	180	143	202
2010	T1	50.973	33.122	3.481	87.577	2010	T1	215	203	167	208
	T2	24.027	16.583	2.419	43.029		T2	161	153	145	157
	T3	16.394	11.962	1.892	30.248		T3	133	125	130	129
	T4	19.363	15.738	2.075	37.176		T4	131	147	141	138
	Jaar	27.689	19.351	2.467	49.507		Jaar	169	163	148	165
2011	T1	30.777	22.232	2.709	55.717	2011	T1	130	136	130	132
	T2	16.842	12.255	1.973	31.070		T2	113	113	118	113
	T3	14.141	10.699	1.746	26.586		T3	114	112	120	114
	T4	16.199	12.241	1.768	30.208		T4	110	114	120	112
	Jaar	19.490	14.357	2.049	35.895		Jaar	119	121	123	120
2012	T1	34.851	23.800	2.727	61.378	2012	T1	147	146	131	146
	T2	20.023	13.760	2.079	35.862		T2	134	127	124	131
	T3	15.783	11.254	1.870	28.908		T3	128	118	129	124
	T4	20.917	14.941	1.841	37.699		T4	142	139	125	140
	Jaar	22.894	15.939	2.129	40.962		Jaar	139	134	127	137
2013	T1	43.154	28.725	3.000	74.879	2013	T1	182	176	144	178
	T2	22.833	16.004	2.183	41.020		T2	153	148	131	149

Grafiek 7

Variatie in % t.o.v. het overeenstemmende trimester van het voorgaande jaar



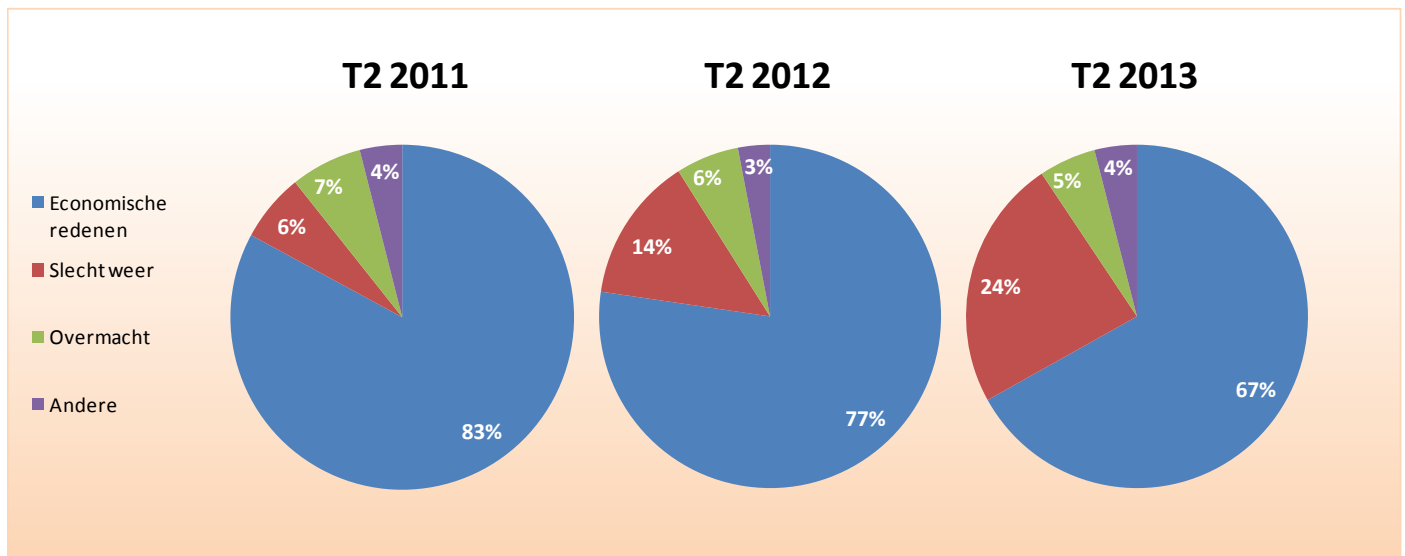
Over het algemeen krijgen de tijdelijk werklozen maar enkele dagen per maand een uitkering. Daarom is het nuttig om ook hun evolutie in budgettaire eenheden (voltijdse equivalenten) te presenteren. De globale evolutie is vergelijkbaar, maar tijdens de crisis van 2009 steeg het aantal budgettaire eenheden sterker dan het aantal fysieke eenheden. Dat betekent dat het maandelijkse aantal niet-gewerkte dagen per tijdelijk werkloze arbeider (of bediende) tijdens de crisis hoger lag dan in een normale periode.

Tussen 2011 en 2012 is deze tendens omgekeerd. Er is een stijging van 14,1 % in budgettaire eenheden tussen 2011 en 2012, tegenover 14,5 % in fysieke eenheden. Tussen het 1^e trimester van 2012 en het 1^e trimester van 2013 heeft deze tendens zich met de ongunstige conjunctuur opnieuw omgekeerd. Tegelijkertijd deed zich een belangrijke stijging van de tijdelijke werkloosheid voor: + 22,0 % in budgettaire eenheden en + 16,9 % in fysieke eenheden. In een mindere mate kan men dezelfde vaststelling doen voor het 2^e trimester 2013: + 14,4 % in budgettaire eenheden en + 13,5 % in fysieke eenheden tegenover het voorgaande jaar. Het onderlinge verschil lijkt dus te verminderen. Het stijgingspercentage op jaarbasis vermindert ook: + 24,8 % in het 4^e trimester van 2012, + 22 % in het 1^e trimester van 2013 en + 14,4 % in het 2^e trimester van 2013.

2.3

Volgens motief voor tijdelijke werkloosheid (in vergoede dagen)

Grafiek 8⁴



Omwillen van de strenge en lange winter dit jaar observeren we tussen het 2^e trimester van 2012 en het 2^e trimester van 2013 een stijging van 10 procentpunt voor het aandeel van tijdelijke werkloosheid wegens slecht weer binnen het geheel aan vergoede dagen voor tijdelijke werkloosheid (cf. grafiek 8).

Volgens de gegevens voor verificatie bedraagt de stijging van het totale aantal dagen tijdelijke werkloosheid 15,6 % op jaarbasis. We noteren een stabilisatie van de tijdelijke werkloosheid om economische redenen (+ 0,5 %) en een stijging van 102,9 % van de tijdelijke werkloosheid wegens slecht weer (766.383 vergoede dagen in T2 2013).

⁴ Verdeling van het aantal dagen tijdelijke werkloosheid naar motief: voor T2 2011 en 2012 gaat het om gegevens na verificatie, terwijl T2 2013 gegevens voor verificatie betreffen.

2.4

Waarvan schorsing bedienden (fysieke eenheden)

Tabel 6

		Vlaams Gewest	Waals Gewest	Brussels Hfdst. Gew.	Land
2009	T3	1.175	691	112	1.977
	T4	4.865	2.412	400	7.678
	Jaar	3.020	1.552	256	4.828
2010	T1	5.031	2.487	525	8.043
	T2	4.063	2.004	243	6.310
	T3	1.747	608	103	2.459
	T4	726	411	48	1.185
	Jaar	2.892	1.378	230	4.499
2011	T1	875	484	59	1.418
	T2	1.050	494	60	1.604
	T3	1.043	292	40	1.375
	T4	815	397	41	1.253
	Jaar	946	417	50	1.412
2012	T1	867	518	41	1.426
	T2	998	556	35	1.588
	T3	898	334	30	1.262
	T4	952	813	20	1.784
	Jaar	929	555	31	1.515
2013	T1	1.453	827	30	2.310
	T2	1.745	1.105	71	2.921

De crisisschorsing voor bedienden werd ingevoerd in juli 2009. Al snel beantwoordde ze aan de verwachtingen van de ondernemingen en piekte in het laatste trimester van 2009 en het eerste van 2010.

In de loop van het tweede semester van 2010 daalde het aantal tijdelijk werkloze bedienden echter drastisch. In 2011 stabiliseerde het aantal gemiddelde maandelijkse betalingen zich op een niveau dat duidelijk lager lag dan dat van 2010.

Vanaf 1 januari 2012 trad een nieuwe, permanente regeling in werking voor de schorsing van de arbeidsovereenkomst voor bedienden. Deze regeling neemt de plaats in van de crisisschorsing van bedienden, die afliep op 31 december 2011, maar kent in grote lijnen wel dezelfde modaliteiten. We kunnen de evolutie dus blijven vergelijken. Tijdens de drie eerste trimesters van 2012 hebben we een stabilisatie gekend ten opzichte van de eerste drie trimesters van 2011. Die stabilisatie hield niet langer aan in het 4^{de} trimester van 2012 en nog minder in de 2 eerste trimesters van 2013. De ongunstige conjunctuur laat zich dus ook voelen door een forse stijging van de schorsingen voor bedienden: + 62 % tussen het eerste trimester van 2013 en het overeenkomstige trimester van 2012 en + 83,9 % tussen het 2^e trimester van 2013 en het overeenkomstige trimester van 2012.

2.5 De evolutie van de tijdelijke werkloosheid per bedrijfstak (in budgettaire eenheden)

Tabel 7

Sector	2007 - T2		2012 - T2		2013 - T2		verschil	verschil
							2013/2007	2013/2012
							in %	in %
Landbouw, bosbouw en visserij	482	1,8 %	558	1,6 %	687	1,7 %	+ 42,3 %	+ 23,2 %
Winning van delfstoffen	375	1,4 %	764	2,1 %	579	1,4 %	+ 54,2 %	- 24,3 %
Industrie	8.895	32,4 %	12.117	33,8 %	13.052	31,8 %	+ 46,7 %	+ 7,7 %
waarvan:								
<i>vervaard.producten uit niet-metaal</i>	144	0,5 %	258	0,7 %	351	0,9 %	+ 144,1 %	+ 36,1 %
<i>glasindustrie</i>	112	0,4 %	220	0,6 %	260	0,6 %	+ 132,7 %	+ 18,4 %
<i>chemische industrie</i>	400	1,5 %	663	1,8 %	692	1,7 %	+ 73,1 %	+ 4,5 %
<i>vervaard.producten uit metaal</i>	229	0,8 %	447	1,2 %	552	1,3 %	+ 141,4 %	+ 23,5 %
<i>machinebouw / mechan. materiaal</i>	2.246	8,2 %	4.602	12,8 %	5.311	12,9 %	+ 136,5 %	+ 15,4 %
<i>bureaumachinefabrieken</i>	537	2,0 %	796	2,2 %	911	2,2 %	+ 69,6 %	+ 14,3 %
<i>automobielbouw</i>	113	0,4 %	217	0,6 %	140	0,3 %	+ 24,1 %	- 35,2 %
<i>fijnmechanische en optische nijverheid</i>	3	0,0 %	2	0,0 %	2	0,0 %	- 27,4 %	+ 8,3 %
<i>voedingsmiddelen, drankbereiding</i>	1.223	4,5 %	1.210	3,4 %	1.178	2,9 %	- 3,7 %	- 2,6 %
<i>tabaksnijverheid</i>	18	0,1 %	19	0,1 %	18	0,0 %	- 0,2 %	- 7,3 %
<i>textielnijverheid</i>	1.751	6,4 %	1.631	4,5 %	1.429	3,5 %	- 18,4 %	- 12,4 %
<i>ledernijverheid</i>	44	0,2 %	40	0,1 %	34	0,1 %	- 22,2 %	- 14,0 %
<i>schoennijverheid</i>	13	0,0 %	8	0,0 %	5	0,0 %	- 58,6 %	- 30,5 %
<i>kledingnijverheid</i>	825	3,0 %	599	1,7 %	561	1,4 %	- 32,0 %	- 6,3 %
<i>hout- en meubelnijverheid</i>	601	2,2 %	775	2,2 %	932	2,3 %	+ 54,9 %	+ 20,2 %
<i>papiernijverheid</i>	189	0,7 %	247	0,7 %	270	0,7 %	+ 42,6 %	+ 9,0 %
<i>grafische nijverheid / uitgeverijen</i>	192	0,7 %	260	0,7 %	281	0,7 %	+ 46,8 %	+ 8,2 %
<i>rubbernijverheid</i>	5	0,0 %	5	0,0 %	8	0,0 %	+ 72,0 %	+ 67,3 %
<i>plasticverwerkende nijverheid</i>	1	0,0 %	1	0,0 %	1	0,0 %	+ 34,4 %	+ 44,0 %
<i>diamantnijverheid</i>	231	0,8 %	100	0,3 %	96	0,2 %	- 58,5 %	- 4,4 %
<i>overige be- en verwerk. nijverheid</i>	19	0,1 %	17	0,0 %	17	0,0 %	- 8,0 %	+ 0,2 %
Bouwnijverheid	8.300	30,2 %	8.033	22,4 %	10.858	26,5 %	+ 30,8 %	+ 35,2 %
Productie en distributie van elektriciteit, gas en water	21	0,1 %	21	0,1 %	25	0,1 %	+ 22,9 %	+ 22,9 %
Handel, banken en verzekeringen	908	3,3 %	1.061	3,0 %	1.084	2,6 %	+ 19,3 %	+ 2,2 %
Vervoer en verkeer	701	2,6 %	1.230	3,4 %	1.263	3,1 %	+ 80,3 %	+ 2,7 %
waarvan:								
<i>havenarbeiders</i>	86	0,3 %	129	0,4 %	153	0,4 %	+ 78,3 %	+ 18,5 %
Diensten	6.143	22,4 %	9.730	27,1 %	10.541	25,7 %	+ 71,6 %	+ 8,3 %
waarvan:								
<i>horeca</i>	1.333	4,9 %	1.512	4,2 %	1.330	3,2 %	- 0,2 %	- 12,0 %
<i>reparatie gebruiksgoederen en voertuigen</i>	236	0,9 %	300	0,8 %	290	0,7 %	+ 22,8 %	- 3,4 %
<i>dienstverlening aan ondernemingen</i>	1.349	4,9 %	2.811	7,8 %	3.187	7,8 %	+ 136,3 %	+ 13,4 %
<i>algemeen overheidsbestuur</i>	216	0,8 %	331	0,9 %	357	0,9 %	+ 65,0 %	+ 7,7 %
<i>onderwijs</i>	56	0,2 %	73	0,2 %	78	0,2 %	+ 40,2 %	+ 6,8 %
<i>volksgezondheid en diergeneeskunde</i>	224	0,8 %	193	0,5 %	198	0,5 %	- 11,6 %	+ 2,4 %
<i>overige dienstverlenende nijverheid</i>	142	0,5 %	194	0,5 %	209	0,5 %	+ 47,1 %	+ 7,8 %
<i>overige diensten</i>	2.587	9,4 %	4.315	12,0 %	4.891	11,9 %	+ 89,1 %	+ 13,4 %
Activiteit in buitenland, schoolverlaters, onbepaald	1.627	5,9 %	2.349	6,5 %	2.933	7,1 %	+ 80,3 %	+ 24,9 %
Totaal	27.452	100 %	35.862	100 %	41.020	100 %	+ 49,4 %	+ 14,4 %

In vergelijking met het tweede trimester van 2012 kent de tijdelijke werkloosheid (uitgedrukt in budgettaire eenheden) in het tweede trimester van 2013 een stijging van 14,4 %.

De stijging bedraagt 7,7 % in de industriële sectoren (+ 15,4 % in de sector van machinebouw en mechanisch materiaal), 8,3 % in de dienstensector en onder de overheersende invloed van het slechte weer 35,2 % in de bouwnijverheid.

3

De evolutie van de oprichting en opheffing van ondernemingen

3.1

De evolutie van de faillissementen⁵

3.1.1

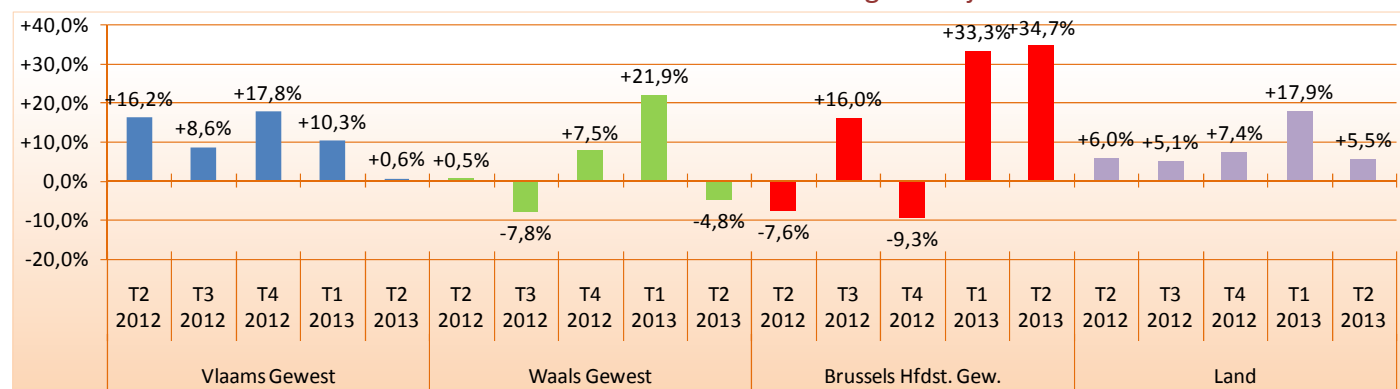
Met of zonder personeel

Tabel 8

		Vlaams Gewest	Waals Gewest	Brussels H. Gew.	Buitenland	Land			Vlaams Gewest	Waals Gewest	Brussels H. Gew.	Land
2007	T1	1.001	548	373	8	1.930	2007	T1	100	100	100	100
	T2	953	581	416	12	1.962		T2	100	100	100	100
	T3	728	400	310	2	1.440		T3	100	100	100	100
	T4	1.003	635	426	17	2.081		T4	100	100	100	100
	Jaar	3.685	2.164	1.525	39	7.413		Jaar	100	100	100	100
2008	T1	946	588	417	6	1.957	2008	T1	95	107	112	101
	T2	1.063	659	472	16	2.210		T2	112	113	113	113
	T3	860	451	449	6	1.766		T3	118	113	145	123
	T4	1.147	669	494	7	2.312		T4	114	105	116	111
	Jaar	4.016	2.367	1.832	35	8.245		Jaar	109	109	120	111
2009	T1	1.307	738	418	6	2.469	2009	T1	131	135	112	128
	T2	1.199	687	471	7	2.364		T2	126	118	113	120
	T3	876	568	434	4	1.882		T3	120	142	140	131
	T4	1.254	679	503	3	2.439		T4	125	107	118	117
	Jaar	4.636	2.672	1.826	20	9.154		Jaar	126	123	120	123
2010	T1	1.332	717	507	7	2.563	2010	T1	133	131	136	133
	T2	1.307	722	474	5	2.508		T2	137	124	114	128
	T3	1.032	588	435	6	2.061		T3	142	147	140	143
	T4	1.184	699	537	5	2.425		T4	118	110	126	117
	Jaar	4.855	2.726	1.953	23	9.557		Jaar	132	126	128	129
2011	T1	1.331	774	499	8	2.612	2011	T1	133	141	134	135
	T2	1.210	783	568	8	2.569		T2	127	135	137	131
	T3	1.018	654	468	5	2.145		T3	140	164	151	149
	T4	1.284	743	787	5	2.819		T4	128	117	185	135
	Jaar	4.843	2.954	2.322	26	10.145		Jaar	131	137	152	137
2012	T1	1.323	767	475	2	2.567	2012	T1	132	140	127	133
	T2	1.406	787	525	4	2.722		T2	148	135	126	139
	T3	1.106	603	543	3	2.255		T3	152	151	175	157
	T4	1.512	799	714	4	3.029		T4	151	126	168	146
	Jaar	5.347	2.956	2.257	13	10.573		Jaar	145	137	148	143
2013	T1	1.459	935	633	0	3.027	2013	T1	146	171	170	157
	T2	1.415	749	707	2	2.873		T2	148	129	170	146

Grafiek 9

Variatie in % t.o.v. het overeenstemmende trimester van het voorgaande jaar



De evolutie van het aantal faillissementen van ondernemingen met of zonder personeel kent een continue stijging sinds 2007. Tussen het 2^e trimester van 2012 en het 2^e trimester van 2013 beperkt deze stijging zich tot het Brussels Gewest (+ 34,7 % tegenover + 0,6 % voor het Vlaams Gewest en - 4,8 % voor het Waals Gewest).

⁵ Bron : Fonds tot vergoeding van de in geval van Sluiting van Ondernemingen ontslagen werknemers (RVA)

3.1.2

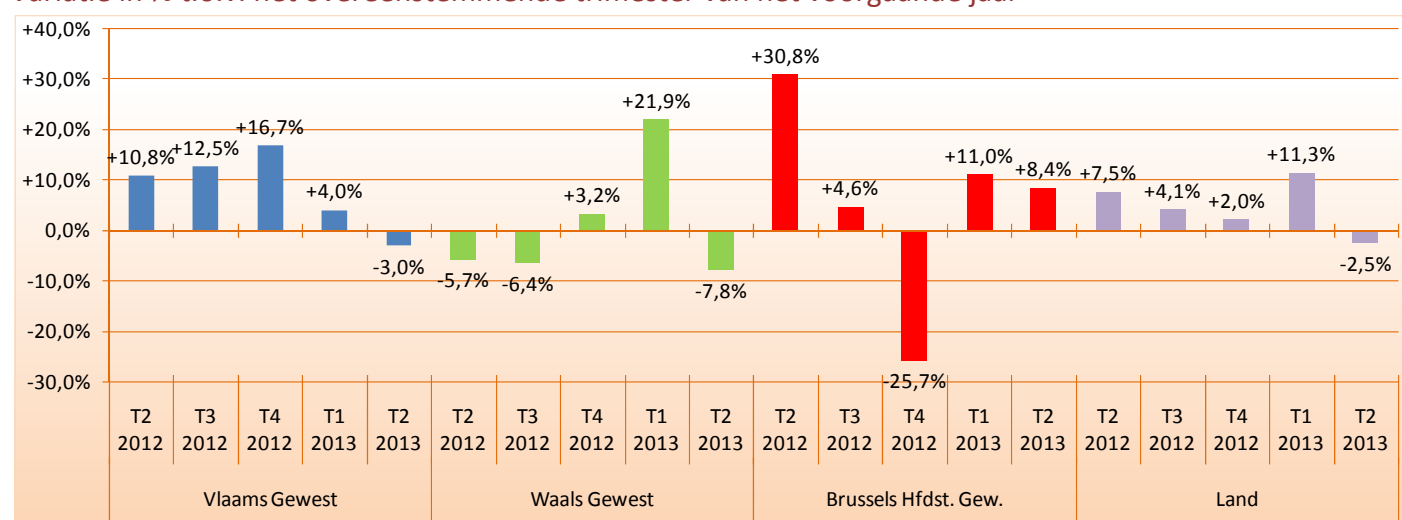
Met personeel (per gewest)

Tabel 9

		Vlaams Gewest	Waals Gewest	Brussels Hfdst. Gew.	Land			Vlaams Gewest	Waals Gewest	Brussels Hfdst. Gew.	Land
2007	T1	368	242	131	741	2007	T1	100	100	100	100
	T2	375	255	158	788		T2	100	100	100	100
	T3	261	194	120	575		T3	100	100	100	100
	T4	354	283	132	769		T4	100	100	100	100
	Jaar	1.358	974	541	2.873		Jaar	100	100	100	100
2008	T1	353	250	147	750	2008	T1	96	103	112	101
	T2	404	280	133	817		T2	108	110	84	104
	T3	321	197	165	683		T3	123	102	138	119
	T4	418	306	167	891		T4	118	108	127	116
	Jaar	1.496	1.033	612	3.141		Jaar	110	106	113	109
2009	T1	495	319	153	967	2009	T1	135	132	117	130
	T2	479	292	156	927		T2	128	115	99	118
	T3	341	270	154	765		T3	131	139	128	133
	T4	463	297	187	947		T4	131	105	142	123
	Jaar	1.778	1.178	650	3.606		Jaar	131	121	120	126
2010	T1	479	320	164	963	2010	T1	130	132	125	130
	T2	460	307	174	941		T2	123	120	110	119
	T3	391	265	174	830		T3	150	137	145	144
	T4	428	310	162	900		T4	121	110	123	117
	Jaar	1.758	1.202	674	3.634		Jaar	129	123	125	126
2011	T1	483	335	143	961	2011	T1	131	138	109	130
	T2	455	369	146	970		T2	121	145	92	123
	T3	359	299	152	810		T3	138	154	127	141
	T4	438	342	245	1.025		T4	124	121	186	133
	Jaar	1.735	1.345	686	3.766		Jaar	128	138	127	131
2012	T1	506	361	173	1.040	2012	T1	138	149	132	140
	T2	504	348	191	1.043		T2	134	136	121	132
	T3	404	280	159	843		T3	155	144	133	147
	T4	511	353	182	1.046		T4	144	125	138	136
	Jaar	1.925	1.342	705	3.972		Jaar	142	138	130	138
2013	T1	526	440	192	1.158	2013	T1	143	182	147	156
	T2	489	321	207	1.017		T2	130	126	131	129

Grafiek 10

Variatie in % t.o.v. het overeenstemmende trimester van het voorgaande jaar



We noteren een gewijzigde tendens in de evolutie van het aantal faillissementen van ondernemingen met personeel: na een stijging van 11,3 % op jaarbasis in het 1^e trimester van 2013 zien we een daling van 2,5 % in het 2^e trimester van 2013.

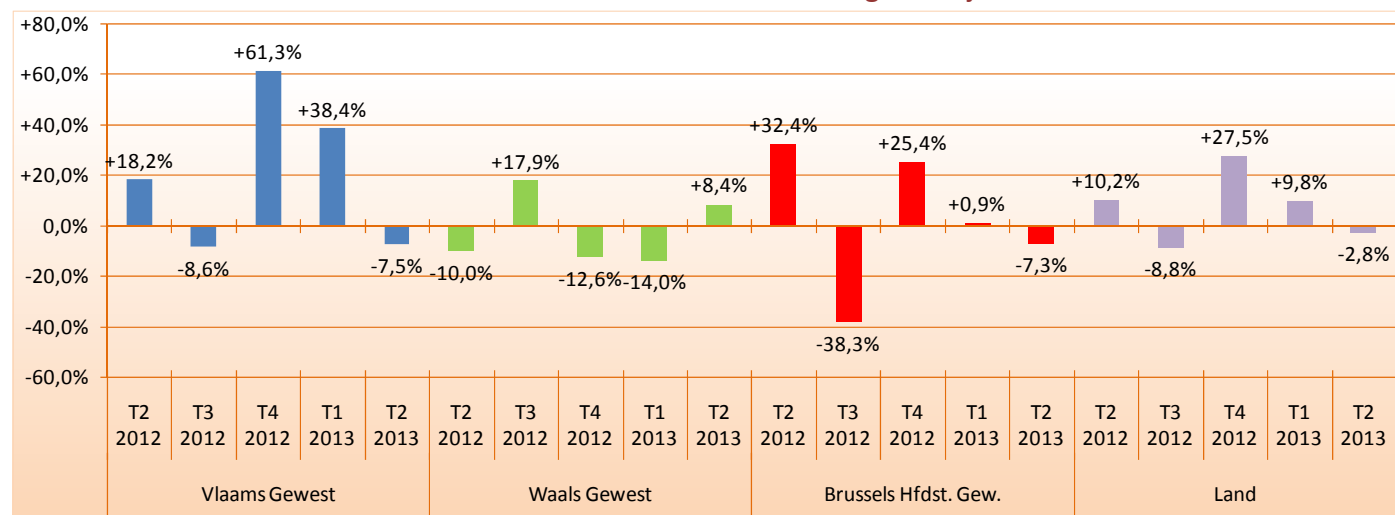
3.1.3 Verloren gegane jobs (per gewest)

Tabel 10

		Vlaams Gewest	Waals Gewest	Brussels Hfdst. Gew.	Land			Vlaams Gewest	Waals Gewest	Brussels Hfdst. Gew.	Land
2007	T1	2.639	1.978	1.286	5.903	2007	T1	100	100	100	100
	T2	2.373	2.351	1.253	5.977		T2	100	100	100	100
	T3	1.775	1.643	769	4.187		T3	100	100	100	100
	T4	2.622	1.704	697	5.023		T4	100	100	100	100
	Jaar	9.409	7.676	4.005	21.090		Jaar	100	100	100	100
2008	T1	2.976	1.746	1.143	5.865	2008	T1	113	88	89	99
	T2	2.287	1.794	1.069	5.150		T2	96	76	85	86
	T3	2.249	1.672	856	4.777		T3	127	102	111	114
	T4	3.226	2.157	923	6.306		T4	123	127	132	126
	Jaar	10.738	7.369	3.991	22.098		Jaar	114	96	100	105
2009	T1	3.711	1.912	925	6.548	2009	T1	141	97	72	111
	T2	3.323	2.250	1.083	6.656		T2	140	96	86	111
	T3	1.966	1.760	871	4.597		T3	111	107	113	110
	T4	2.378	1.904	1.667	5.949		T4	91	112	239	118
	Jaar	11.378	7.826	4.546	23.750		Jaar	121	102	114	113
2010	T1	3.060	2.846	1.035	6.941	2010	T1	116	144	80	118
	T2	2.804	2.163	872	5.839		T2	118	92	70	98
	T3	2.254	1.734	1.017	5.005		T3	127	106	132	120
	T4	2.809	2.104	898	5.811		T4	107	123	129	116
	Jaar	10.927	8.847	3.822	23.596		Jaar	116	115	95	112
2011	T1	3.405	2.348	1.339	7.092	2011	T1	129	119	104	120
	T2	3.080	2.284	968	6.332		T2	130	97	77	106
	T3	2.668	1.576	1.434	5.678		T3	150	96	186	136
	T4	2.695	2.189	1.491	6.375		T4	103	128	214	127
	Jaar	11.848	8.397	5.232	25.477		Jaar	126	109	131	121
2012	T1	2.990	3.123	1.223	7.336	2012	T1	113	158	95	124
	T2	3.640	2.055	1.282	6.977		T2	153	87	102	117
	T3	2.438	1.858	885	5.181		T3	137	113	115	124
	T4	4.346	1.914	1.869	8.129		T4	166	112	268	162
	Jaar	13.414	8.950	5.259	27.623		Jaar	143	117	131	131
2013	T1	4.137	2.686	1.234	8.057	2013	T1	157	136	96	136
	T2	3.366	2.228	1.189	6.783		T2	142	95	95	113

Grafiek 11

Variatie in % t.o.v. het overeenstemmende trimester van het voorgaande jaar



Wat het banenverlies betreft zien we dezelfde tendenswijziging: - 2,8 % op jaarbasis in T2 2013 tegenover + 9,8 % in T1 2013.

3.2

Evolutie van de collectieve ontslagen

Tabel 11

Aantal werknemers betrokken bij een aankondiging van het voornemen tot collectief ontslag

		Vlaams Gewest	Waals Gewest	Brussels Hfdst. Gew.	Land			Vlaams Gewest	Waals Gewest	Brussels Hfdst. Gew.	Land	
2010	Jaar	6.134	1.196	5.687	13.017	2010	Jaar	100	100	100	100	
2011	T1	1.168	344	518	2.030	2011	T1	100	100	100	100	
	T2	563	577	154	1.294		T2	100	100	100	100	
	T3	494	355	486	1.335		T3	100	100	100	100	
	T4	1.406	239	351	1.996		T4	100	100	100	100	
	Jaar	3.631	1.515	1.509	6.655		Jaar	59	127	27	51	
2012	T1	1.687	1.233	211	3.131	2012	T1	144	358	41	154	
	T2	1.837	377	107	2.321		T2	326	65	69	179	
	T3	627	118	285	1.030		T3	127	33	59	77	
	T4	8.079	1.811	335	10.225		T4	575	758	95	512	
	Jaar	12.230	3.539	938	16.707		Jaar	199	296	16	128	
2013	T1	901	3.336	436	4.673	2013	T1	77	970	84	230	
	T2	1.124	559	364	2.047		T2	200	97	236	158	
							2012	T2	100	100	100	100
							2013	T2	61	148	340	88

Bron: FOD Werkgelegenheid, Arbeid en Sociaal Overleg

De aankondiging van het voornemen tot collectief ontslag start de procedure van inlichting en raadpleging die in werking trad met het K.B. van 24 mei 1976. Het aantal werknemers betrokken bij een aankondiging van collectief ontslag bereikte een piek in 2012: 16.707 personen tegenover 13.017 in 2010. Hoewel de situatie erg verschil per gewest, noteren we op jaarbasis een algemene daling van 12 % in de loop van het 2^e trimester van 2013.

Tabel 12

Aantal werknemers betrokken bij een betekening van collectief ontslag

		Vlaams Gewest	Waals Gewest	Brussels Hfdst. Gew.	Land			Vlaams Gewest	Waals Gewest	Brussels Hfdst. Gew.	Land	
2010	Jaar	6.394	1.143	5.325	12.862	2010	Jaar	100	100	100	100	
2011	T1	1.149	215	186	1.550	2011	T1	100	100	100	100	
	T2	838	860	100	1.798		T2	100	100	100	100	
	T3	340	156	559	1.055		T3	100	100	100	100	
	T4	363	254	634	1.251		T4	100	100	100	100	
	Jaar	2.690	1.485	1.479	5.654		Jaar	42	130	28	44	
2012	T1	1.174	213	310	1.697	2012	T1	102	99	167	109	
	T2	1.272	147	31	1.450		T2	152	17	31	81	
	T3	1.079	1.200	225	2.504		T3	317	769	40	237	
	T4	1.259	1.039	95	2.393		T4	347	409	15	191	
	Jaar	4.784	2.599	661	8.044		Jaar	75	227	12	63	
2013	T1	1.379	1.710	322	3.411	2013	T1	120	795	173	220	
	T2	1.031	582	108	1.721		T2	123	68	108	96	
							2012	T2	100	100	100	100
							2013	T2	81	396	348	119

Bron: FOD Werkgelegenheid, Arbeid en Sociaal Overleg

De betekening sluit de procedure van inlichting en raadpleging die in werking trad met het K.B. van 24 mei 1976, af en beschrijft de werknemers die in werkelijkheid worden getroffen door een collectief ontslag. Het aantal werknemers betrokken bij een betekening van collectief ontslag bleef in 2012 beneden het cijfer van 2010 (8.044 tegenover 12.862). Voor T2 2013 noteren we een lichte stijging op jaarbasis (+ 19 %). Waar in de loop van het 1^e trimester twee grote ondernemingen een betekening hadden afgesloten (Dufenco Belgium SA en NMLK La Louvière), vonden in het afgelopen trimester geen grootscheepse herstructureringen plaats. Volgens de FOD Werkgelegenheid, Arbeid en Sociaal Overleg kan men zich voor het komende trimester echter verwachten aan de betekeningen van Ford Genk en zijn directe onderaannemingen.⁶

⁶ Cf. FOD Werkgelegenheid, Arbeid en Sociaal Overleg, « Collectieve ontslagen tussen januari 2013 en juni 2013 », p.9.

3.3

Evolutie van de oprichting van ondernemingen

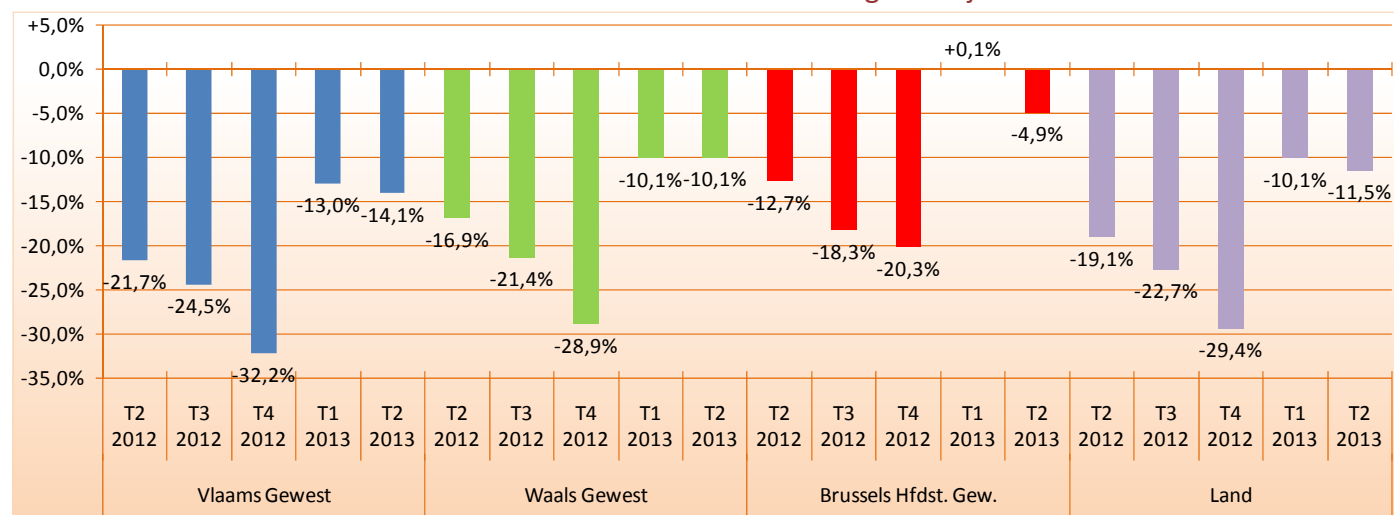
Tabel 13

Oprichting van ondernemingen in de profitsector⁷

		2012					2013					
		Vlaams Gewest	Waals Gewest	Brussels Hfdst. Gew.	Buitenland	Land	Vlaams Gewest	Waals Gewest	Brussels Hfdst. Gew.	Land		
2007	T1	4.465	1.579	1.331	1	7.376	2007	T1	100	100	100	100
	T2	3.904	1.438	1.266	3	6.611		T2	100	100	100	100
	T3	3.563	1.269	1.073	0	5.905		T3	100	100	100	100
	T4	4.778	1.616	1.440	3	7.837		T4	100	100	100	100
	Jaar	16.710	5.902	5.110	7	27.729		Jaar	100	100	100	100
2008	T1	4.702	1.675	1.224	4	7.605	2008	T1	105	106	92	103
	T2	4.383	1.579	1.274	22	7.258		T2	112	110	101	110
	T3	3.836	1.238	1.038	17	6.129		T3	108	98	97	104
	T4	4.558	1.526	1.190	8	7.282		T4	95	94	83	93
	Jaar	17.479	6.018	4.726	51	28.274		Jaar	105	102	92	102
2009	T1	4.082	1.498	1.069	8	6.657	2009	T1	91	95	80	90
	T2	3.652	1.321	1.053	4	6.030		T2	94	92	83	91
	T3	3.563	1.216	903	3	5.685		T3	100	96	84	96
	T4	4.695	1.533	1.282	5	7.515		T4	98	95	89	96
	Jaar	15.992	5.568	4.307	20	25.887		Jaar	96	94	84	93
2010	T1	4.802	1.634	1.261	6	7.703	2010	T1	108	103	95	104
	T2	4.082	1.583	1.135	8	6.808		T2	105	110	90	103
	T3	4.123	1.373	1.065	2	6.563		T3	116	108	99	111
	T4	5.202	1.792	1.361	2	8.357		T4	109	111	95	107
	Jaar	18.209	6.382	4.822	18	29.431		Jaar	109	108	94	106
2011	T1	5.136	1.803	1.410	3	8.352	2011	T1	115	114	106	113
	T2	4.655	1.674	1.323	0	7.652		T2	119	116	105	116
	T3	4.138	1.476	1.204	4	6.822		T3	116	116	112	116
	T4	4.979	1.848	1.422	4	8.253		T4	104	114	99	105
	Jaar	18.908	6.801	5.359	11	31.079		Jaar	113	115	105	112
2012	T1	4.514	1.647	1.287	5	7.453	2012	T1	101	104	97	101
	T2	3.643	1.391	1.155	4	6.193		T2	93	97	91	94
	T3	3.126	1.160	984	2	5.272		T3	88	91	92	89
	T4	3.376	1.314	1.134	1	5.825		T4	71	81	79	74
	Jaar	14.659	5.512	4.560	12	24.743		Jaar	88	93	89	89
2013	T1	3.928	1.480	1.288	4	6.700	2013	T1	88	94	97	91
	T2	3.129	1.251	1.098	1	5.479		T2	80	87	87	83

Grafiek 12

Variatie in % t.o.v. het overeenstemmende trimester van het voorgaande jaar



Bron: FOD Economie

Het aantal ondernemingen dat werd opgericht in de profitsector is afgenomen in de loop van het 2^e trimester van 2013: - 11,5 % op jaarbasis.

⁷ Oprichting van bedrijven in de profitsector op basis van het criterium van de juridische vorm; er wordt geen rekening gehouden met de burgerlijke vennootschappen, vennootschappen met een sociaal oogmerk en de publiekrechtelijke ondernemingen. Momenteel zijn de natuurlijke personen niet opgenomen in deze statistiek omdat de specificatie profit/non-profit er nog niet in is geïntegreerd.

4

De evolutie van de werkzoekende uitkeringsgerechtigde volledig werklozen (UVW- WZ)

4.1

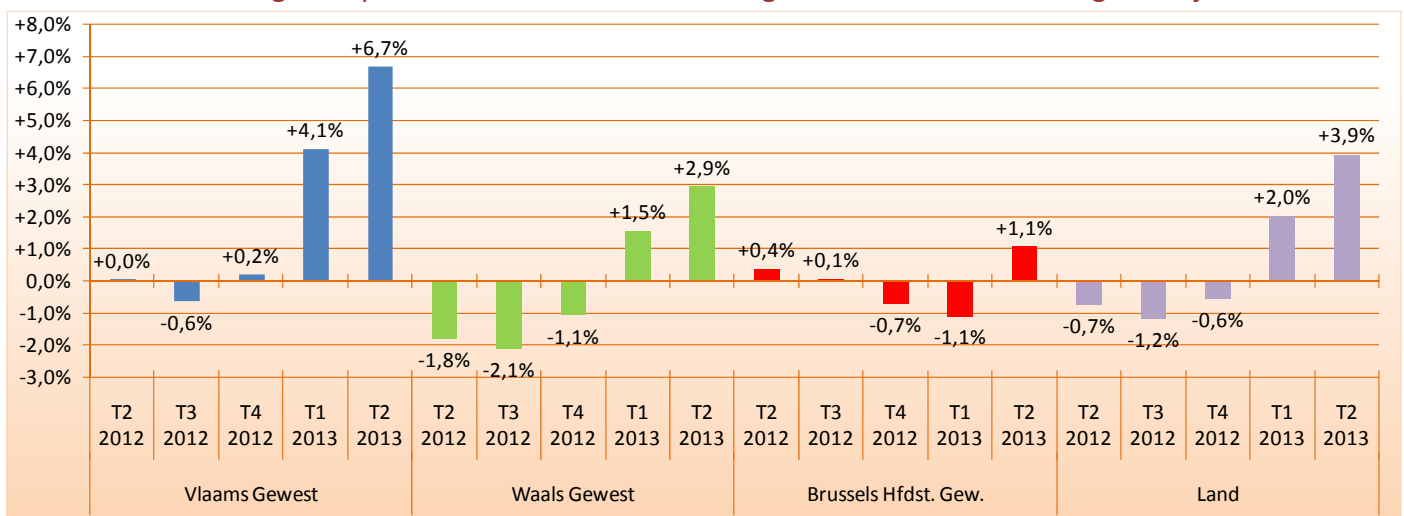
Volgens gewest

Tabel 14

		2007				2008				2009				2010				2011				2012				2013			
		Vlaams Gewest	Waals Gewest	Brussels Hfdst. Gew.	Land	Vlaams Gewest	Waals Gewest	Brussels Hfdst. Gew.	Land	Vlaams Gewest	Waals Gewest	Brussels Hfdst. Gew.	Land	Vlaams Gewest	Waals Gewest	Brussels Hfdst. Gew.	Land	Vlaams Gewest	Waals Gewest	Brussels Hfdst. Gew.	Land	Vlaams Gewest	Waals Gewest	Brussels Hfdst. Gew.	Land	Vlaams Gewest	Waals Gewest	Brussels Hfdst. Gew.	Land
2007	T1	163.712	209.692	72.109	445.513	2007	T1	100	100	100	100	2007	T1	96	95	99	96	2007	T1	105	97	107	102	2007	T1	98	94	107	98
	T2	151.166	203.878	70.754	425.798		T2	100	100	100	100		T2	105	97	102	101		T2	107	97	107	102		T2	98	93	107	97
	T3	152.344	209.182	72.801	434.326		T3	100	100	100	100		T3	109	98	103	103		T3	106	96	106	101		T3	100	93	106	98
	T4	141.863	199.678	69.169	410.710		T4	100	100	100	100		T4	114	99	106	105		T4	105	95	109	101		T4	105	95	109	101
	Jaar	152.271	205.607	71.208	429.087		Jaar	100	100	100	100		Jaar	106	98	102	101		Jaar	107	97	107	102		Jaar	100	94	107	98
2008	T1	146.718	201.045	70.213	417.975	2008	T1	90	96	97	94	2008	T1	96	92	107	96	2008	T1	96	92	107	96	2008	T1	96	92	107	96
	T2	134.255	192.365	68.228	394.848		T2	89	94	96	93		T2	98	91	107	96		T2	98	91	107	96		T2	98	91	107	96
	T3	139.604	197.000	69.479	406.083		T3	92	94	95	93		T3	99	91	106	97		T3	99	91	106	97		T3	99	91	106	97
	T4	136.738	191.432	68.305	396.475		T4	96	96	99	97		T4	105	94	108	100		T4	105	94	108	100		T4	105	94	108	100
	Jaar	139.329	195.460	69.056	403.845		Jaar	92	95	97	94		Jaar	99	92	107	97		Jaar	99	92	107	97		Jaar	99	92	107	97
2009	T1	156.964	199.986	71.264	428.214	2009	T1	96	95	99	96	2009	T1	96	92	107	96	2009	T1	96	92	107	96	2009	T1	96	92	107	96
	T2	158.363	198.516	71.895	428.773		T2	105	97	102	101		T2	105	97	102	101		T2	105	97	102	101		T2	105	97	102	101
	T3	166.258	205.710	74.886	446.855		T3	109	98	103	103		T3	106	96	106	101		T3	106	96	106	101		T3	106	96	106	101
	T4	161.131	198.385	73.122	432.638		T4	114	99	106	105		T4	109	97	109	103		T4	109	97	109	103		T4	109	97	109	103
	Jaar	160.679	200.649	72.792	434.120		Jaar	106	98	102	101		Jaar	106	98	102	101		Jaar	106	98	102	101		Jaar	106	98	102	101
2010	T1	172.358	203.946	77.335	453.640	2010	T1	105	97	107	102	2010	T1	105	97	107	102	2010	T1	105	97	107	102	2010	T1	105	97	107	102
	T2	162.123	197.122	75.736	434.981		T2	107	97	107	102		T2	107	97	107	102		T2	107	97	107	102		T2	107	97	107	102
	T3	162.037	201.307	77.215	440.560		T3	106	96	106	101		T3	106	96	106	101		T3	106	96	106	101		T3	106	96	106	101
	T4	155.008	194.007	75.507	424.522		T4	109	97	109	103		T4	109	97	109	103		T4	109	97	109	103		T4	109	97	109	103
	Jaar	162.882	199.096	76.448	438.426		Jaar	107	97	107	102		Jaar	107	97	107	102		Jaar	107	97	107	102		Jaar	107	97	107	102
2011	T1	161.105	197.108	77.366	435.578	2011	T1	98	94	107	98	2011	T1	98	94	107	98	2011	T1	98	94	107	98	2011	T1	98	94	107	98
	T2	148.498	188.628	75.536	412.662		T2	98	93	107	97		T2	98	93	107	97		T2	98	93	107	97		T2	98	93	107	97
	T3	152.514	195.432	77.206	425.152		T3	100	93	106	98		T3	100	93	106	98		T3	100	93	106	98		T3	100	93	106	98
	T4	148.325	190.397	75.179	413.901		T4	105	95	109	101		T4	105	95	109	101		T4	105	95	109	101		T4	105	95	109	101
	Jaar	152.610	192.891	76.322	421.823		Jaar	100	94	107	98		Jaar	100	94	107	98		Jaar	100	94	107	98		Jaar	100	94	107	98
2012	T1	156.616	193.615	77.484	427.715	2012	T1	96	92	107	96	2012	T1	96	92	107	96	2012	T1	96	92	107	96	2012	T1	96	92	107	96
	T2	148.534	185.213	75.827	409.574		T2	98	91	107	96		T2	98	91	107	96		T2	98	91	107	96		T2	98	91	107	96
	T3	151.545	191.307	77.251	420.103		T3	99	91	106	97		T3	99	91	106	97		T3	99	91	106	97		T3	99	91	106	97
	T4	148.606	188.354	74.647	411.608		T4	105	94	108	100		T4	105	94	108	100		T4	105	94	108	100		T4	105	94	108	100
	Jaar	151.325	189.622	76.302	417.250		Jaar	99	92	107	97		Jaar	99	92	107	97		Jaar	99	92	107	97		Jaar	99	92	107	97
2013	T1	163.052	196.602	76.638	436.293	2013	T1	100	94	106	98	2013	T1	100	94	106	98	2013	T1	100	94	106	98	2013	T1	100	94	106	98
	T2	158.427	190.645	76.628	425.701		T2	105	94	108	100		T2	105	94	108	100		T2	105	94	108	100		T2	105	94	108	100

Grafiek 13

Relatieve verandering ten opzichte van het overeenkomstige trimester van het voorgaande jaar



Na de crisis van eind 2008 en 2009 is de volledige werkloosheid teruggekeerd op een niveau dat net onder dat van 2007 ligt. Dit is te danken aan de dalende tendens die zich in de loop van 2011 en 2012 aftekende. Op jaarbasis is deze dalende tendens niet meer terug te vinden gedurende het 1^e en 2^e trimester van 2013. Integendeel, de stijging op jaarbasis die men reeds kon optekenen voor het 1^e trimester van 2013 is nog sterker in het 2^e trimester: + 3,9 % tegenover + 2 % voor het 1^e trimester van 2013.

Relatief gezien is de stijging het sterkst in het Vlaams Gewest: + 6,7 % tegenover + 2,9 % in het Waals Gewest en + 1,1 % in het Brussels Hoofdstedelijk Gewest, die nochtans een gevoelig hoger werkloosheidspercentage kennen.

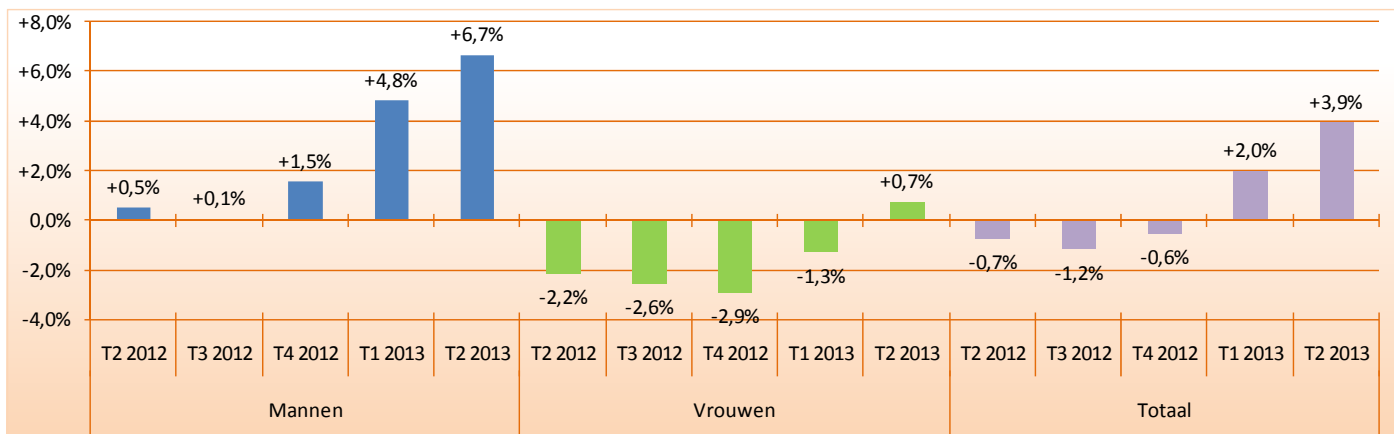
4.2 Volgens geslacht

Tabel 15

		Mannen	Vrouwen	Totaal			Mannen	Vrouwen	Totaal
2007	T1	222.432	223.081	445.513	2007	T1	100	100	100
	T2	211.592	214.206	425.798		T2	100	100	100
	T3	214.108	220.218	434.326		T3	100	100	100
	T4	205.110	205.600	410.710		T4	100	100	100
	Jaar	213.310	215.776	429.087		Jaar	100	100	100
2008	T1	211.179	206.796	417.975	2008	T1	95	93	94
	T2	198.001	196.847	394.848		T2	94	92	93
	T3	202.490	203.593	406.083		T3	95	92	93
	T4	202.242	194.233	396.475		T4	99	94	97
	Jaar	203.478	200.367	403.845		Jaar	95	93	94
2009	T1	225.460	202.754	428.214	2009	T1	101	91	96
	T2	227.747	201.026	428.773		T2	108	94	101
	T3	236.942	209.912	446.855		T3	111	95	103
	T4	231.966	200.672	432.638		T4	113	98	105
	Jaar	230.529	203.591	434.120		Jaar	108	94	101
2010	T1	245.684	207.955	453.640	2010	T1	110	93	102
	T2	233.603	201.378	434.981		T2	110	94	102
	T3	233.859	206.701	440.560		T3	109	94	101
	T4	226.332	198.190	424.522		T4	110	96	103
	Jaar	234.870	203.556	438.426		Jaar	110	94	102
2011	T1	233.598	201.980	435.578	2011	T1	105	91	98
	T2	219.726	192.936	412.662		T2	104	90	97
	T3	225.026	200.126	425.152		T3	105	91	98
	T4	220.256	193.645	413.901		T4	107	94	101
	Jaar	224.651	197.172	421.823		Jaar	105	91	98
2012	T1	230.822	196.892	427.715	2012	T1	104	88	96
	T2	220.858	188.716	409.574		T2	104	88	96
	T3	225.168	194.936	420.103		T3	105	89	97
	T4	223.666	187.942	411.608		T4	109	91	100
	Jaar	225.128	192.122	417.250		Jaar	106	89	97
2013	T1	241.996	194.297	436.293	2013	T1	109	87	98
	T2	235.590	190.111	425.701		T2	111	89	100

Grafiek 14

Relatieve verandering ten opzichte van het overeenkomstige trimester van het voorgaande jaar



De mannelijke en de vrouwelijke volledige werkloosheid is op een erg verschillende manier geëvolueerd. De volledige werkloosheid bij de vrouwen is duidelijk minder gevoelig aan de conjunctuur. Ze is voor de hele periode onder de 100 punten gebleven, dus onder het niveau van 2007. Het 1^e trimester van 2013 was het 11^e trimester op rij dat een daling op jaarbasis kende voor de volledige werkloosheid bij vrouwen. Dit is niet meer het geval in het 2^e trimester van 2013 dat een stijging van 0,7 % (+ 1.395) kent.

De volledige werkloosheid bij mannen volgt veel meer de economische conjunctuur. Ondanks de lichte economische heropleving vanaf eind 2010 tot eind 2011 en de daaraan toe te schrijven afname van de mannelijke volledige werkloosheid in deze periode, is haar niveau echter nooit teruggekeerd naar dat van voor de crisis. Sinds 2012 is de economische conjunctuur opnieuw verslechterd, wat ook een weerslag had op de mannelijke volledige werkloosheid. Sinds het tweede trimester van 2012 werd geen enkele daling meer genoteerd. De toename zet zich ook door in de 2 eerste trimesters van 2013. In vergelijking met het 2^e trimester van 2012 waren in het 2^e trimester van 2013 14 732 meer mannen volledig werkloos, wat een stijging betekent van 6,7 %.

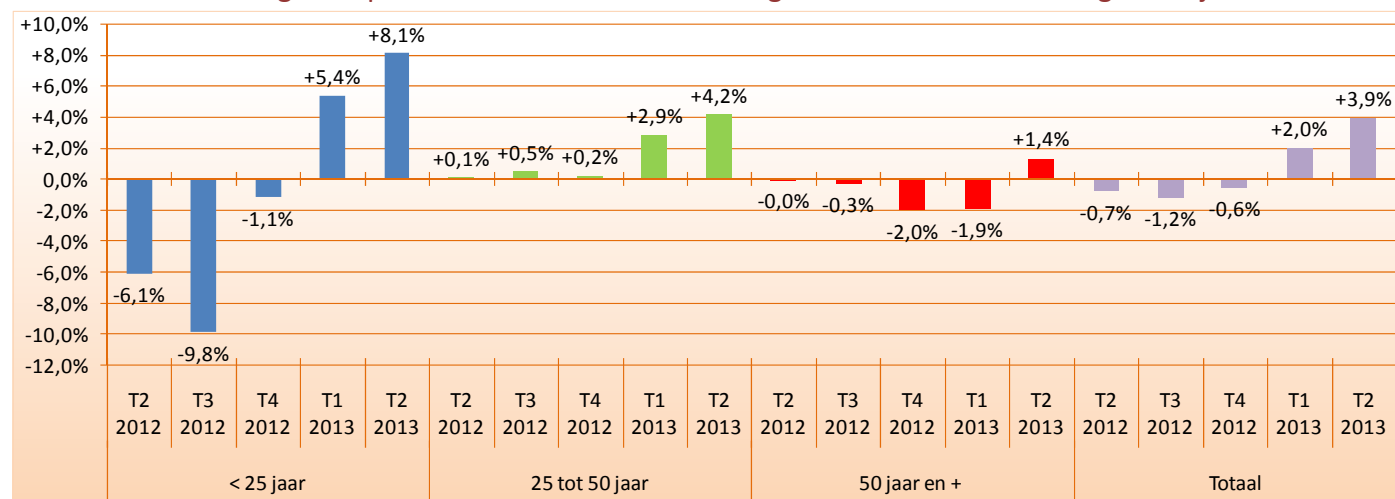
4.3 Volgens leeftijdsklasse

Tabel 16

		< 25 jaar	25 tot 50 jaar	50 jaar en +	Totaal			< 25 jaar	25 tot 50 jaar	50 jaar en +	Totaal
2007	T1	64.756	289.144	91.613	445.513	2007	T1	100	100	100	100
	T2	60.576	272.808	92.414	425.798		T2	100	100	100	100
	T3	65.990	274.412	93.925	434.326		T3	100	100	100	100
	T4	59.757	257.449	93.504	410.710		T4	100	100	100	100
	Jaar	62.770	273.453	92.864	429.087		Jaar	100	100	100	100
2008	T1	59.537	262.957	95.481	417.975	2008	T1	92	91	104	94
	T2	55.536	245.824	93.487	394.848		T2	92	90	101	93
	T3	60.809	251.196	94.078	406.083		T3	92	92	100	93
	T4	57.893	244.049	94.534	396.475		T4	97	95	101	97
	Jaar	58.444	251.007	94.395	403.845		Jaar	93	92	102	94
2009	T1	63.270	265.970	98.973	428.214	2009	T1	98	92	108	96
	T2	63.764	264.982	100.028	428.773		T2	105	97	108	101
	T3	70.032	274.236	102.587	446.855		T3	106	100	109	103
	T4	65.072	264.596	102.969	432.638		T4	109	103	110	105
	Jaar	65.535	267.446	101.139	434.120		Jaar	104	98	109	101
2010	T1	66.695	279.668	107.277	453.640	2010	T1	103	97	117	102
	T2	62.476	266.345	106.160	434.981		T2	103	98	115	102
	T3	66.172	267.871	106.517	440.560		T3	100	98	113	101
	T4	60.622	257.933	105.967	424.522		T4	101	100	113	103
	Jaar	63.992	267.954	106.480	438.426		Jaar	102	98	115	102
2011	T1	60.162	267.389	108.027	435.578	2011	T1	93	92	118	98
	T2	55.009	251.213	106.440	412.662		T2	91	92	115	97
	T3	61.278	256.934	106.940	425.152		T3	93	94	114	98
	T4	57.926	249.655	106.320	413.901		T4	97	97	114	101
	Jaar	58.594	256.298	106.932	421.823		Jaar	93	94	115	98
2012	T1	57.966	261.817	107.932	427.715	2012	T1	90	91	118	96
	T2	51.658	251.516	106.399	409.574		T2	85	92	115	96
	T3	55.256	258.211	106.636	420.103		T3	84	94	114	97
	T4	57.264	250.125	104.219	411.608		T4	96	97	111	100
	Jaar	55.536	255.417	106.296	417.250		Jaar	88	93	114	97
2013	T1	61.077	269.322	105.895	436.293	2013	T1	94	93	116	98
	T2	55.845	261.994	107.862	425.701		T2	92	96	117	100

Grafiek 15

Relatieve verandering ten opzichte van het overeenkomstige trimester van het voorgaande jaar



De volledige werkloosheid bij de –25- jarigen volgt de conjunctuur met 6 maanden vertraging: een opstoot in 2009 (+ 9 % in het 4^e trimester van 2009), een krimp in 2010 en een terugkeer naar het niveau van 2008 (voor de crisis) eind 2011. In de loop van 2012 is het aantal jonge uitkeringsgerechtigde volledig werklozen onder de 25 jaar blijven dalen ten opzichte van de corresponderende kwartalen van het voorgaande jaar, deels onder invloed van het verlengen van de inschakelingstijd met drie maanden vanaf 1 januari 2012. Daar staat tegenover dat de volledige werkloosheid in de leeftijdsklasse van - 25- jarigen in vergelijking met het 1^e trimester van 2012 voor het eerst weer de hoogte in ging in de loop van het 1^e trimester van 2013: + 5,4 %. In relatief opzicht verscherpt deze nieuwe opwaartse tendens op jaarbasis zich in het 2^e trimester van 2013: + 8,1 % (of + 4 187 eenheden).

De volledige werkloosheid bij de leeftijdsklasse van 25- tot 50- jarigen volgt de economische conjunctuur in mindere mate. Daar zien we in 2008 eerst nog een afname, gevolgd door een gestadige stijging tijdens de crisisperiode met in absolute aantallen een piek in T1 2010 (279.668 betalingen). Vanaf de tweede helft van 2010 tot eind 2011 noteren we weer ongeveer de cijfers van 2008. In 2012 volgde een periode van stabilisatie, maar die bleek zich niet langer door te zetten in het 1^e trimester van 2013. In dit 1^e trimester van 2013 en nog meer in het 2^e trimester van 2013 gaat de volledige werkloosheid voor deze leeftijdsklasse immers opnieuw de hoogte in op jaarbasis: + 2,9 % voor het 1^e trimester van 2013 en + 4,2 % voor het 2^e trimester van 2013.

Het aantal 50- plussers ten slotte is opmerkelijk toegenomen sinds 2007. Deze evolutie is vooral te wijten aan het geleidelijk optrekken van de leeftijd waarop werklozen vrijstelling kunnen krijgen van inschrijving als werkzoekende van 50 tot 58 jaar (en tot 60 jaar sinds 1 januari 2013) en door de toename van de beroepsbevolking in die leeftijdsklasse. Na de piek in T1 2011 (108.027 betalingen) en de daarop volgende periode van stabilisatie, zien we in T4 2012 en T1 2013 een afname op jaarbasis (- 2 % en - 1,9 %). Het gaat hier deels om een anticipatief effect. Doordat de leeftijd vanaf dewelke men een vrijstelling kan krijgen vanaf 1 januari 2013 opgetrokken is tot 60 jaar, heeft een aantal 58- en 59- jarige volledig werklozen voor het effectief in voege treden van de maatregel een vrijstelling aangevraagd. Daardoor komen ze niet meer voor in de populatie UVW- WZ. In de loop van het 2^e trimester van 2013 laat dit anticipatief effect op de reglementaire wijziging zich niet langer voelen en noteren we integendeel een daling van het aantal vrijstellingen voor oudere werklozen (- 2.772 eenheden op jaarbasis). Op één jaar tijd bedraagt de stijging van het aantal UVW- WZ van 50 jaar of ouder in het 2^e trimester van 2013 1,4 %. Deze stijging is deels het resultaat van de reglementaire wijziging. Zoals vermeld in punt 6.2 op pagina 36 kan men inschatten dat deze reglementaire wijziging het aantal werkzoekende uitkeringsgerechtigde volledig werklozen sinds januari 2013 liet toenemen met meer dan 4.000 personen.

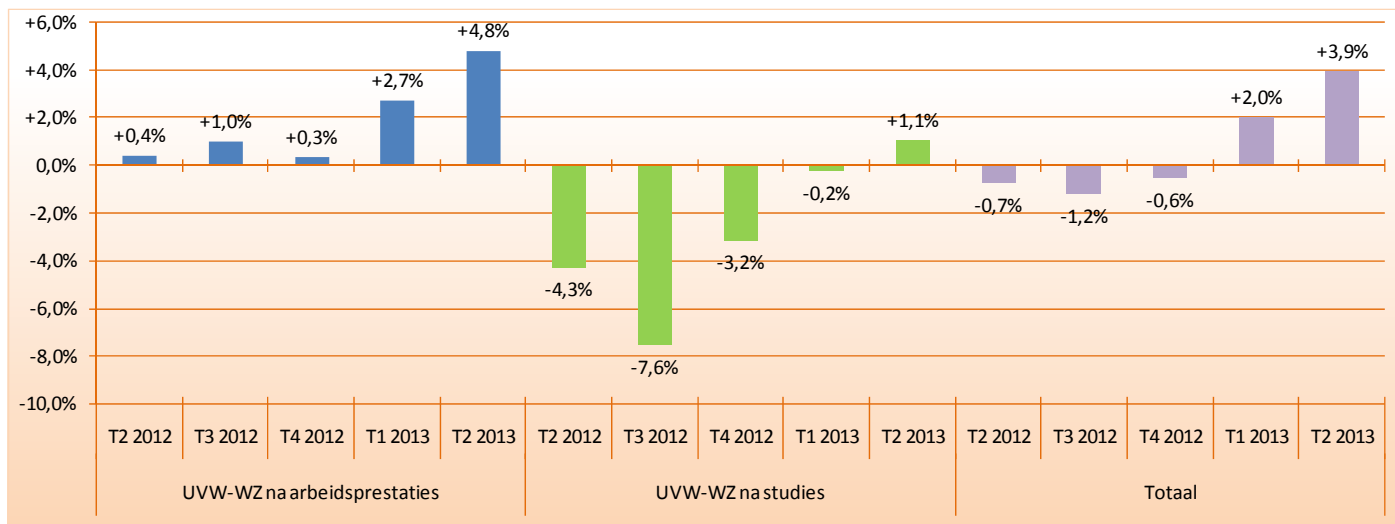
4.4 Volgens toelaatbaarheidsbasis

Tabel 17

	UVW- WZ na arbeidsprestaties			UVW- WZ na studies			Totaal		
2007	T1	327.072	118.441	445.513	2007	T1	100	100	100
	T2	312.216	113.582	425.798		T2	100	100	100
	T3	313.113	121.213	434.326		T3	100	100	100
	T4	298.140	112.570	410.710		T4	100	100	100
	Jaar	312.635	116.452	429.087		Jaar	100	100	100
2008	T1	306.893	111.082	417.975	2008	T1	94	94	94
	T2	289.331	105.517	394.848		T2	93	93	93
	T3	294.693	111.390	406.083		T3	94	92	93
	T4	290.854	105.621	396.475		T4	98	94	97
	Jaar	295.443	108.403	403.845		Jaar	95	93	94
2009	T1	320.058	108.156	428.214	2009	T1	98	91	96
	T2	321.459	107.314	428.773		T2	103	94	101
	T3	331.516	115.339	446.855		T3	106	95	103
	T4	323.677	108.961	432.638		T4	109	97	105
	Jaar	324.178	109.943	434.120		Jaar	104	94	101
2010	T1	342.704	110.936	453.640	2010	T1	105	94	102
	T2	327.330	107.651	434.981		T2	105	95	102
	T3	326.737	113.823	440.560		T3	104	94	101
	T4	317.062	107.460	424.522		T4	106	95	103
	Jaar	328.458	109.967	438.426		Jaar	105	94	102
2011	T1	328.408	107.171	435.578	2011	T1	100	90	98
	T2	311.657	101.005	412.662		T2	100	89	97
	T3	315.777	109.375	425.152		T3	101	90	98
	T4	308.800	105.101	413.901		T4	104	93	101
	Jaar	316.160	105.663	421.823		Jaar	101	91	98
2012	T1	323.634	104.081	427.715	2012	T1	99	88	96
	T2	312.901	96.672	409.574		T2	100	85	96
	T3	318.992	101.111	420.103		T3	102	83	97
	T4	309.818	101.790	411.608		T4	104	90	100
	Jaar	316.336	100.914	417.250		Jaar	101	87	97
2013	T1	332.450	103.843	436.293	2013	T1	102	88	98
	T2	327.996	97.705	425.701		T2	105	86	100

Grafiek 16

Relatieve verandering ten opzichte van het overeenkomstige trimester van het voorgaande jaar



Het aantal UVW- WZ na arbeidsprestaties is in het tweede trimester van 2013 toegenomen met 4,8 % ten opzichte van het 2^e trimester van 2012. Deze stijging wordt elk trimester scherper. Ze bedroeg nog + 2,7 % op jaarbasis in het 1^e trimester van 2013.

Het aantal UVW- WZ na studies gaat voor het eerst de hoogte in (+ 1,1 %) na 11 opeenvolgende trimesters te zijn gedaald op jaarbasis. Deze stijging laat zich deels uitleggen door de stijging op jaarbasis (+ 1.368 personen) van het aantal intreders die voor het eerst zijn toegelaten binnen het statuut van UVW- WZ na studies: 4.638 personen in het 2^e trimester van 2013 tegenover 3.270 in het 2^e trimester van 2012.

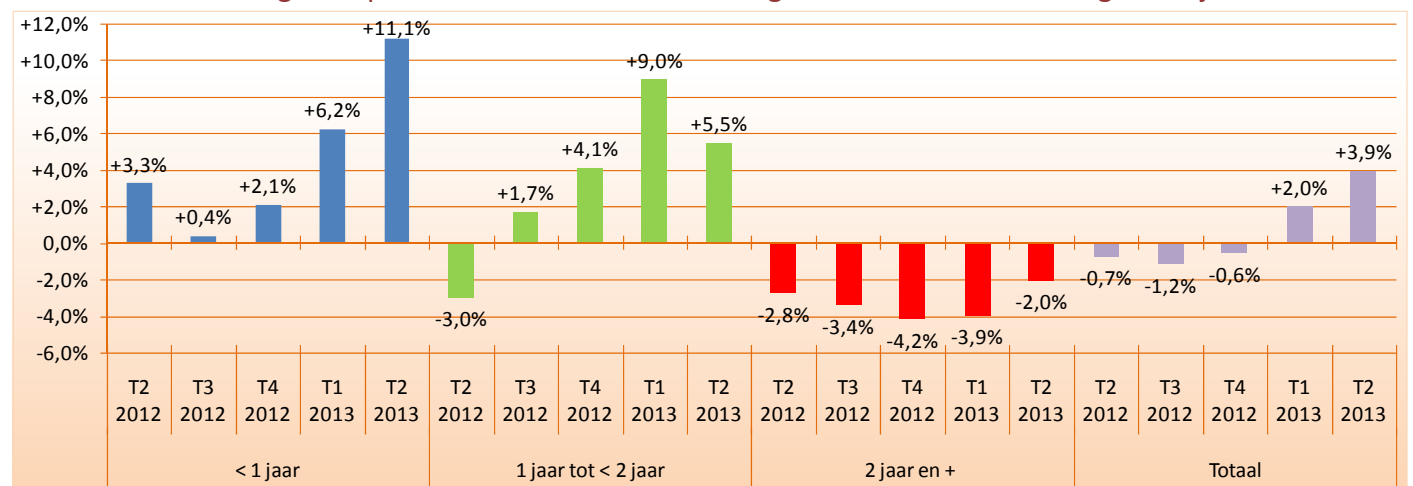
4.5 Volgens werkloosheidsduur

Tabel 18

		< 1 jaar	1 jaar tot < 2 jaar	2 jaar en +	Totaal			< 1 jaar	1 jaar tot < 2 jaar	2 jaar en +	Totaal
2007	T1	141.314	71.407	232.792	445.513	2007	T1	100	100	100	100
	T2	128.035	68.662	229.101	425.798		T2	100	100	100	100
	T3	136.253	69.189	228.884	434.326		T3	100	100	100	100
	T4	130.815	63.495	216.401	410.710		T4	100	100	100	100
	Jaar	134.104	68.188	226.794	429.087		Jaar	100	100	100	100
2008	T1	139.998	64.450	213.527	417.975	2008	T1	99	90	92	94
	T2	126.524	62.042	206.282	394.848		T2	99	90	90	93
	T3	135.360	64.512	206.211	406.083		T3	99	93	90	93
	T4	137.519	61.755	197.201	396.475		T4	105	97	91	97
	Jaar	134.850	63.190	205.805	403.845		Jaar	101	93	91	94
2009	T1	162.459	66.904	198.851	428.214	2009	T1	115	94	85	96
	T2	162.734	68.539	197.500	428.773		T2	127	100	86	101
	T3	170.799	75.164	200.891	446.855		T3	125	109	88	103
	T4	161.819	75.862	194.957	432.638		T4	124	119	90	105
	Jaar	164.453	71.617	198.050	434.120		Jaar	123	105	87	101
2010	T1	167.564	86.020	200.055	453.640	2010	T1	119	120	86	102
	T2	150.480	86.045	198.456	434.981		T2	118	125	87	102
	T3	151.071	87.408	202.080	440.560		T3	111	126	88	101
	T4	146.905	79.264	198.353	424.522		T4	112	125	92	103
	Jaar	154.005	84.684	199.736	438.426		Jaar	115	124	88	102
2011	T1	154.626	78.443	202.509	435.578	2011	T1	109	110	87	98
	T2	140.374	73.019	199.269	412.662		T2	110	106	87	97
	T3	148.161	74.059	202.933	425.152		T3	109	107	89	98
	T4	147.865	69.595	196.441	413.901		T4	113	110	91	101
	Jaar	147.756	73.779	200.288	421.823		Jaar	110	108	88	98
2012	T1	159.813	71.241	196.661	427.715	2012	T1	113	100	84	96
	T2	144.966	70.826	193.782	409.574		T2	113	103	85	96
	T3	148.732	75.336	196.035	420.103		T3	109	109	86	97
	T4	150.920	72.461	188.227	411.608		T4	115	114	87	100
	Jaar	151.108	72.466	193.676	417.250		Jaar	113	106	85	97
2013	T1	169.770	77.625	188.898	436.293	2013	T1	120	109	81	98
	T2	161.122	74.718	189.861	425.701		T2	126	109	83	100

Grafiek 17

Relatieve verandering ten opzichte van het overeenkomstige trimester van het voorgaande jaar



De volledige werkloosheid van korte duur (minder dan 1 jaar werkloosheid) liep onder invloed van de economische crisis op tot in het tweede trimester van 2009. Deze periode werd gevolgd door een bescheiden verbetering van de conjunctuur, die een neerwaartse tendens van de werkloosheid van korte duur met zich meebracht. Vanaf het vierde trimester van 2011 t.e.m. het 4^e trimester van 2012 ging de werkloosheid van korte duur weer licht de hoogte in t.o.v. de overeenkomstige trimesters van het voorgaande jaar. Deze stijging verscherpt zich gedurende het eerste trimester van 2013: + 6,2 % in vergelijking met T1 2012, maar nog meer gedurende het 2^e trimester van 2013 dat een belangrijke stijging kent van 11,1 %.

De volledige werkloosheid van 1 tot 2 jaar kende haar piek in het derde trimester van 2010 (87.408 betalingen). Daarna volgde een periode waarin o.i.v. versterkte activeringsmaatregelen een vrij scherpe daling waarneembaar was. Vanaf het derde trimester van 2012 keert deze tendens echter weer om: het aantal volledig werklozen met een duur tussen 1 en 2 jaar begon opnieuw toe te nemen in vergelijking met de overeenkomstige trimesters van het voorgaande jaar. Ook in het eerste trimester van 2013 hield deze trend aan: + 9,0 % tegenover het eerste trimester van 2012. Hetzelfde geldt voor het 2^e trimester van 2013: + 5,5 % in vergelijking met het 2^e trimester van 2012. We kunnen vaststellen dat waar de stijging van werkloosheid van minder dan één jaar sterker was in het 2^e trimester dan in het 1^e, het omgekeerde waar is voor de werkloosheid van één tot twee jaar.

De werkloosheid van 2 jaar en langer ten slotte kent een andere evolutie. De gezamenlijke impact van het begeleidings- en opvolgingsplan, van de activeringsmaatregelen en van de dienstencheques droeg bij tot een dalende evolutie. De jaren 2010 en 2011 gelden als uitzondering op deze periode van daling, omdat ze een zekere stabilisatie kenden ten gevolge van de massieve instroom tijdens de crisisjaren 2009 en 2010. Vanaf T4 2011 noteren we opnieuw een vermindering op jaarbasis. In het eerste trimester van 2013 merkten we een afname van 3,9 % tegenover T1 2012 en ook in het 2^e trimester van 2013 doet er zich nog een daling voor (zij het minder uitgesproken): - 2,0 %.

5

De evolutie van de uitkeringsgerechtigde volledig werklozen (in ruime zin)

Tabel 19

	2007 - T2		2012 - T2		2013 - T2		2013/2007 in %	2013/2012 in %
Geslacht								
Mannen	300.237	45,2 %	294.415	47,7 %	308.613	49,0 %	+ 2,8 %	+ 4,8 %
Vrouwen	363.395	54,8 %	323.099	52,3 %	321.666	51,0 %	- 11,5 %	- 0,4 %
Leeftijd								
- 25 jaar	74.239	11,2 %	64.093	10,4 %	68.746	10,9 %	- 7,4 %	+ 7,3 %
25- 34 jaar	152.821	23,0 %	149.132	24,2 %	157.592	25,0 %	+ 3,1 %	+ 5,7 %
35- 44 jaar	142.367	21,5 %	128.279	20,8 %	130.309	20,7 %	- 8,5 %	+ 1,6 %
45- 49 jaar	68.070	10,3 %	61.998	10,0 %	62.625	9,9 %	- 8,0 %	+ 1,0 %
50- 54 jaar	74.959	11,3 %	65.208	10,6 %	65.022	10,3 %	- 13,3 %	- 0,3 %
55- 59 jaar	94.031	14,2 %	81.221	13,2 %	80.650	12,8 %	- 14,2 %	- 0,7 %
60 jaar en +	57.146	8,6 %	67.584	10,9 %	65.334	10,4 %	+ 14,3 %	- 3,3 %
Uitkeringscategorie								
Samenwonend met gezinslast (A)	227.245	34,2 %	192.442	31,2 %	189.186	30,0 %	- 16,7 %	- 1,7 %
Alleenwonend (N)	157.104	23,7 %	157.798	25,6 %	159.541	25,3 %	+ 1,6 %	+ 1,1 %
Samenwonend zonder gezinslast (B)	267.594	40,3 %	258.094	41,8 %	272.988	43,3 %	+ 2,0 %	+ 5,8 %
Overige (o.a. vrijgest. fam. en soc. redenen)	11.689	1,8 %	9.181	1,5 %	8.563	1,4 %	- 26,7 %	- 6,7 %
Uitkeringsstatuut								
Werkzoekende U.V.W.	426.314	64,2 %	409.948	66,4 %	426.056	67,6 %	- 0,1 %	+ 3,9 %
Vrijstelling P.W.A.	1.307	0,2 %	1.333	0,2 %	1.324	0,2 %	+ 1,3 %	- 0,7 %
Beroepsopleiding	18.297	2,8 %	19.017	3,1 %	20.226	3,2 %	+ 10,5 %	+ 6,4 %
Vrijstelling volgen van studies	19.250	2,9 %	19.659	3,2 %	20.306	3,2 %	+ 5,5 %	+ 3,3 %
Vrijwillig deeltijds	29.125	4,4 %	27.926	4,5 %	28.402	4,5 %	- 2,5 %	+ 1,7 %
Deeltijds met inkomensgarantie- uitk.	49.777	7,5 %	54.089	8,8 %	53.964	8,6 %	+ 8,4 %	- 0,2 %
Vrijstelling oudere NWZ	108.729	16,4 %	77.073	12,5 %	72.253	11,5 %	- 33,5 %	- 6,3 %
Vrijstelling fam. en soc. redenen	10.834	1,6 %	8.470	1,4 %	7.747	1,2 %	- 28,5 %	- 8,5 %
Basis van toelaatbaarheid								
Arbeid	525.648	79,2 %	494.178	80,0 %	506.096	80,3 %	- 3,7 %	+ 2,4 %
Studies	137.984	20,8 %	123.336	20,0 %	124.183	19,7 %	- 10,0 %	+ 0,7 %
Gehegroepeerde nijverheidstak								
Landbouw	7.443	1,1 %	6.468	1,0 %	6.464	1,0 %	- 13,2 %	- 0,1 %
Bouwnijverheid	31.241	4,7 %	29.435	4,8 %	31.956	5,1 %	+ 2,3 %	+ 8,6 %
Industrie	109.251	16,5 %	82.579	13,4 %	79.661	12,6 %	- 27,1 %	- 3,5 %
<i>waarvan: chemische industrie</i>	9.935	1,5 %	8.212	1,3 %	7.850	1,2 %	- 21,0 %	- 4,4 %
<i>Machinedbouw</i>	22.356	3,4 %	19.088	3,1 %	18.976	3,0 %	- 15,1 %	- 0,6 %
<i>Voedingsindustrie</i>	14.990	2,3 %	11.928	1,9 %	11.856	1,9 %	- 20,9 %	- 0,6 %
<i>Kledingnijverheid</i>	11.413	1,7 %	6.975	1,1 %	6.288	1,0 %	- 44,9 %	- 9,9 %
Commerciële Dienstverlening	287.336	43,3 %	298.400	48,3 %	306.859	48,7 %	+ 6,8 %	+ 2,8 %
<i>waarvan: handel</i>	57.899	8,7 %	51.793	8,4 %	52.267	8,3 %	- 9,7 %	+ 0,9 %
<i>Banken/Verzekeringen</i>	10.522	1,6 %	6.608	1,1 %	6.217	1,0 %	- 40,9 %	- 5,9 %
<i>Horeca</i>	33.614	5,1 %	32.606	5,3 %	33.495	5,3 %	- 0,4 %	+ 2,7 %
<i>Diensten Aan Ondernemingen</i>	62.350	9,4 %	71.803	11,6 %	76.984	12,2 %	+ 23,5 %	+ 7,2 %
Niet-Commerciële Dienstverlening	94.446	14,2 %	85.545	13,9 %	87.516	13,9 %	- 7,3 %	+ 2,3 %
<i>waarvan: onderwijs</i>	15.906	2,4 %	15.143	2,5 %	15.569	2,5 %	- 2,1 %	+ 2,8 %
Schoolverl. / Onvold. Omschreven Activiteiten	133.915	20,2 %	115.086	18,6 %	117.823	18,7 %	- 12,0 %	+ 2,4 %
Gewestelijke verdeling								
Vlaams Gewest	276.395	41,6 %	251.468	40,7 %	258.361	41,0 %	- 6,5 %	+ 2,7 %
Waals Gewest	291.231	43,9 %	266.817	43,2 %	271.378	43,1 %	- 6,8 %	+ 1,7 %
Brussels Hoofdstedelijk Gewest	96.006	14,5 %	99.229	16,1 %	100.540	16,0 %	+ 4,7 %	+ 1,3 %
Totaal	663.632	100 %	617.514	100 %	630.279	100 %	- 5,0 %	+ 2,1 %

Ter verduidelijking: de uitkeringsgerechtigde volledig werklozen die in dit subhoofdstuk worden geanalyseerd omvatten de activerings- en opleidingsmaatregelen en het deeltijds werk, maar niet de werkloosheid met bedrijfstoeslag.

In het tweede trimester van 2013 noteren we gemiddeld 630.279 werkzoekende en niet-werkzoekende uitkeringsgerechtigde volledig werklozen, wat een toename betekent van 2,1 % ten opzichte van dezelfde periode vorig jaar. In vergelijking met het tweede trimester van 2007 bedraagt de afname echter nog steeds - 5,0 %..

Het aantal mannelijke uitkeringsgerechtigde volledig werklozen gaat nog steeds in stijgende lijn: + 4,8 % in het tweede trimester van 2013 in vergelijking met het tweede trimester van 2012. In dezelfde periode kenden hun vrouwelijke tegenhangers nog een lichte afname (- 0,4 %). In het tweede trimester van 2013 komen we op die manier uit op 308.613 mannen en 321.666 vrouwen.

In het 2^e trimester van 2013 zijn het de jongste leeftijdsklassen die de grootste stijging vertonen in vergelijking met het tweede trimester van 2012: + 7,3 % voor de - 25- jarigen en + 5,7 % voor de groep met een leeftijd van 25 tot 35 jaar. De 60- plussers daarentegen laten een daling van 3,3 % noteren als gevolg van de geleidelijk aan toenemende pensionering van werklozen uit de babyboomgeneratie.

Tussen het tweede trimester van 2012 en het tweede trimester van 2013 verscherpt de stijging van de volledige werkloosheid in de bouwsector (+ 8,6 %) en de commerciële dienstverlening (+ 2,8 %) zich nog meer.

De verdeling volgens gewest toont dat het aantal volledig werklozen in ruime zin het meest is gestegen in Vlaanderen (+ 2,7 %), gevolgd door Wallonië (+ 1,7 %) en Brussel (+ 1,3 %).

De effecten van de ongunstige conjunctuur op de evolutie van de uitkeringsgerechtigde volledig werklozen laten zich dus vooral voelen door de stijging bij de groepen die het meest conjunctuurgevoelig zijn: de werklozen in het Vlaams Gewest, mannen, jongeren, ...

6

De evolutie van de werklozen met bedrijfstoeslag en de vrijgestelde oudere werklozen

Tabel 20

	2007 - T2		2012 - T2		2013 - T2		2013/2007 in %	2013/2012 in %
	Geslacht							
Mannen	147.588	66,2 %	123.721	64,0 %	117.252	63,5 %	- 20,6 %	- 5,2 %
Vrouwen	75.312	33,8 %	69.553	36,0 %	67.292	36,5 %	- 10,6 %	- 3,3 %
	Leeftijd							
50 - 54 jaar	4.650	2,1 %	1.515	0,8 %	896	0,5 %	- 80,7 %	- 40,8 %
55 - 59 jaar	99.549	44,7 %	53.286	27,6 %	49.227	26,7 %	- 50,6 %	- 7,6 %
60 jaar en +	118.701	53,3 %	138.473	71,6 %	134.422	72,8 %	+ 13,2 %	- 2,9 %
	WB							
Antwerpen	17.154	7,7 %	15.112	7,8 %	14.322	7,8 %	- 16,5 %	- 5,2 %
Brussel	15.579	7,0 %	12.217	6,3 %	11.542	6,3 %	- 25,9 %	- 5,5 %
Luik	14.820	6,6 %	12.125	6,3 %	10.993	6,0 %	- 25,8 %	- 9,3 %
Hasselt	14.358	6,4 %	12.099	6,3 %	11.439	6,2 %	- 20,3 %	- 5,5 %
Gent	13.419	6,0 %	11.848	6,1 %	11.350	6,2 %	- 15,4 %	- 4,2 %
Charleroi	11.822	5,3 %	9.973	5,2 %	9.450	5,1 %	- 20,1 %	- 5,2 %
Turnhout	11.547	5,2 %	10.577	5,5 %	10.397	5,6 %	- 10,0 %	- 1,7 %
Vilvoorde	10.995	4,9 %	9.755	5,0 %	9.392	5,1 %	- 14,6 %	- 3,7 %
Leuven	9.184	4,1 %	8.102	4,2 %	7.721	4,2 %	- 15,9 %	- 4,7 %
Mechelen	7.940	3,6 %	6.944	3,6 %	6.622	3,6 %	- 16,6 %	- 4,6 %
Kortrijk	7.642	3,4 %	6.909	3,6 %	6.712	3,6 %	- 12,2 %	- 2,9 %
La Louvière	7.007	3,1 %	5.895	3,0 %	5.772	3,1 %	- 17,6 %	- 2,1 %
Nijvel	6.539	2,9 %	5.874	3,0 %	5.536	3,0 %	- 15,3 %	- 5,8 %
Brugge	6.446	2,9 %	5.500	2,8 %	5.181	2,8 %	- 19,6 %	- 5,8 %
Aalst	6.095	2,7 %	5.130	2,7 %	4.845	2,6 %	- 20,5 %	- 5,6 %
Roeselare	5.844	2,6 %	5.491	2,8 %	5.450	3,0 %	- 6,7 %	- 0,8 %
St- Niklaas	5.638	2,5 %	4.664	2,4 %	4.434	2,4 %	- 21,4 %	- 4,9 %
Namen	5.604	2,5 %	5.258	2,7 %	5.148	2,8 %	- 8,1 %	- 2,1 %
Oostende	5.499	2,5 %	5.005	2,6 %	4.870	2,6 %	- 11,4 %	- 2,7 %
Tongeren	5.261	2,4 %	4.412	2,3 %	4.126	2,2 %	- 21,6 %	- 6,5 %
Bergen	5.230	2,3 %	4.247	2,2 %	4.258	2,3 %	- 18,6 %	+ 0,3 %
Doornik	4.899	2,2 %	4.277	2,2 %	4.090	2,2 %	- 16,5 %	- 4,4 %
Dendermonde	4.869	2,2 %	4.155	2,1 %	3.923	2,1 %	- 19,4 %	- 5,6 %
Verviers	4.595	2,1 %	4.082	2,1 %	3.951	2,1 %	- 14,0 %	- 3,2 %
Hoei	2.857	1,3 %	2.646	1,4 %	2.388	1,3 %	- 16,4 %	- 9,7 %
Oudenaarde	2.831	1,3 %	2.808	1,5 %	2.699	1,5 %	- 4,7 %	- 3,9 %
Ieper	2.649	1,2 %	2.456	1,3 %	2.391	1,3 %	- 9,8 %	- 2,6 %
Aarlen	2.432	1,1 %	2.348	1,2 %	2.343	1,3 %	- 3,7 %	- 0,2 %
Moeskroen	2.168	1,0 %	1.669	0,9 %	1.639	0,9 %	- 24,4 %	- 1,8 %
Boom	1.974	0,9 %	1.696	0,9 %	1.562	0,8 %	- 20,9 %	- 7,9 %
	Gewestelijke verdeling							
Vlaams gewest	139.346	62,5 %	122.663	63,5 %	117.436	63,6 %	- 15,7 %	- 4,3 %
Waals gewest	67.975	30,5 %	58.394	30,2 %	55.566	30,1 %	- 18,3 %	- 4,8 %
Brussels Hoofdstedelijk Gewest	15.579	7,0 %	12.217	6,3 %	11.542	6,3 %	- 25,9 %	- 5,5 %
	Gehegroepeerde nijverheidstak							
Landbouw, bosbouw en visserij	951	0,4 %	765	0,4 %	781	0,4 %	- 17,9 %	+ 2,0 %
Winning van delfstoffen	9.924	4,5 %	7.357	3,8 %	6.811	3,7 %	- 31,4 %	- 7,4 %
Verwerkende nijverheid	98.149	44,0 %	77.879	40,3 %	72.180	39,1 %	- 26,5 %	- 7,3 %
<i>waarvan:</i>	0	0,0 %	0	0,0 %	0	0,0 %	+ 0,0 %	+ 0,0 %
<i>machinebouw</i>	34.163	15,3 %	29.043	15,0 %	26.789	14,5 %	- 21,6 %	- 7,8 %
<i>vervaardigen producten uit metaal</i>	8.839	4,0 %	5.944	3,1 %	5.350	2,9 %	- 39,5 %	- 10,0 %
<i>scheikundige nijverheid</i>	11.071	5,0 %	9.603	5,0 %	8.836	4,8 %	- 20,2 %	- 8,0 %
<i>voedingnijverheid</i>	8.901	4,0 %	7.097	3,7 %	6.782	3,7 %	- 23,8 %	- 4,4 %
Bouw	17.928	8,0 %	14.867	7,7 %	14.598	7,9 %	- 18,6 %	- 1,8 %
Elektriciteit, water, gas	208	0,1 %	111	0,1 %	98	0,1 %	- 52,6 %	- 11,7 %
Handel, banken, verzekeringen	21.745	9,8 %	17.040	8,8 %	15.486	8,4 %	- 28,8 %	- 9,1 %
Vervoer, verkeer	6.611	3,0 %	6.233	3,2 %	6.016	3,3 %	- 9,0 %	- 3,5 %
Diensten	53.778	24,1 %	53.650	27,8 %	52.199	28,3 %	- 2,9 %	- 2,7 %
Onbek. activiteit	13.606	6,1 %	15.372	8,0 %	16.376	8,9 %	+ 20,4 %	+ 6,5 %
Totaal	222.900	100 %	193.274	100 %	184.544	100 %	- 17,2 %	- 4,5 %

De werklozen met bedrijfstoeslag en de vrijgestelde oudere werklozen samengeteld tonen een afname van 4,5 % van tussen T2 2012 tot T2 2013. Hierbij valt de sterke daling van 40,8 % op in de leeftijdsklasse 50-54 jaar. Tussen T2 2012 en T2 2013 zijn de mannen gedaald met 5,2 % en de vrouwen met 3,3 %. De afname is groter in het Brussels Hoofdstedelijk Gewest dan in het Waals en het Vlaams Gewest, respectievelijk - 5,5 % tegenover - 4,8 % en - 4,3 %.

6.1

De evolutie van de werklozen met bedrijfstoelage

Tabel 21

Leeftijd	T2 2007			T2 2012			T2 2013		
	Mannen	Vrouwen	Totaal	Mannen	Vrouwen	Totaal	Mannen	Vrouwen	Totaal
50 - 54 j.	2.942	810	3.752	1.046	283	1.329	669	102	772
55 - 59 j.	32.687	8.277	40.964	24.638	8.439	33.077	22.714	7.633	30.347
60 j. en ouder	56.254	13.201	69.455	59.639	22.156	81.796	57.951	23.221	81.173
Totaal	91.882	22.288	114.171	85.324	30.878	116.201	81.335	30.956	112.291

Leeftijd	Verschil 2013/2007 in %			Verschil 2013/2012 in %		
	Mannen	Vrouwen	Totaal	Mannen	Vrouwen	Totaal
50 - 54 j.	- 77,2 %	- 87,4 %	- 79,4 %	- 36,0 %	- 63,8 %	- 41,9 %
55 - 59 j.	- 30,5 %	- 7,8 %	- 25,9 %	- 7,8 %	- 9,6 %	- 8,3 %
60 j. en ouder	+ 3,0 %	+ 75,9 %	+ 16,9 %	- 2,8 %	+ 4,8 %	- 0,8 %
Totaal	- 11,5 %	+ 38,9 %	- 1,6 %	- 4,7 %	+ 0,3 %	- 3,4 %

Waarvan werkzoekenden:

Tabel 22

Leeftijd	T2 2012			T2 2013			Verschil 2013/2012 in %		
	Mannen	Vrouwen	Totaal	Mannen	Vrouwen	Totaal	Mannen	Vrouwen	Totaal
50 - 54 j.	552	224	775	382	82	463	- 30,8 %	- 63,5 %	- 40,2 %
55 - 59 j.	2.081	977	3.058	2.239	1.062	3.301	+ 7,6 %	+ 8,7 %	+ 7,9 %
60 j. en ouder	243	153	395	397	221	617	+ 63,5 %	+ 44,5 %	+ 56,2 %
Totaal	2.876	1.353	4.229	3.017	1.364	4.381	+ 4,9 %	+ 0,8 %	+ 3,6 %

Het zogenaamde brugpensioen wordt sinds 1 januari 2012 'stelsel van werkloosheid met bedrijfstoelage' (SWT) genoemd. Deze terminologische wijziging ging gepaard met de afschaffing van de toegang tot het deeltijds brugpensioen.

Het aantal werklozen met bedrijfstoelage blijft in alle leeftijdsklassen dalen. In de leeftijdsklasse van 50 tot en met 54 jaar bedraagt de afname in het 2^e trimester van 2013 41,9 % t.o.v. het 2^e trimester van 2012 en 79,4 % t.o.v. het 2^e trimester van 2007. In de leeftijdscategorie van 55 tot en met 59 jaar bedraagt de daling 8,3 % tussen het 2^e trimester van 2012 en het 2^e trimester van 2013 en 25,9 % tussen het 2^e trimester van 2007 en het 2^e trimester van 2013. Voor de leeftijdsklasse 60 jaar en ouder observeert men een daling van 0,8 % tussen T2 2012 en T2 2013, maar desalniettemin is er een stijging met 16,9 % t.o.v. T2 2007.

Het totale aantal werklozen met bedrijfstoelage daalt met 3,4 % t.o.v. T2 2012 (de daling bedroeg reeds 3,0 % tussen het 1^e trimester van 2012 en het 1^e trimester van 2013) en met 1,6 % t.o.v. T2 2007.

De evolutie van de werkloosheid met bedrijfstoelage wordt sterk beïnvloed door:

- De demografische evolutie en de evolutie van de beroepsbevolking. De beroepsbevolking van 50 t.e.m. 64 jaar groeide immers met 47,8 % tussen T1 2004 en T1 2013⁸, terwijl ze in de groep van 15 t.e.m. 49 jaar in dezelfde periode met 0,2 % afnam;
- Het geleidelijk optrekken van de pensioenleeftijd voor vrouwen van 60 naar 65 jaar, wat op zich reeds de stijging tussen 2007 en 2012 verklaart.

⁸ Zie punt 11.2

6.2

De evolutie van de vrijgestelde oudere werklozen

Tabel 23

Leeftijd	T2 2007			T2 2012			T2 2013		
	Mannen	Vrouwen	Totaal	Mannen	Vrouwen	Totaal	Mannen	Vrouwen	Totaal
50 - 54 j.	375	524	898	80	106	186	61	63	124
55 - 59 j.	26.985	31.600	58.585	9.658	10.551	20.209	8.959	9.921	18.880
60 j. en ouder	28.346	20.900	49.246	28.659	28.019	56.678	26.897	26.352	53.249
Totaal	55.706	53.023	108.729	38.397	38.676	77.073	35.917	36.336	72.253

Leeftijd	Verschil 2013/2007 in %			Verschil 2013/2012 in %		
	Mannen	Vrouwen	Totaal	Mannen	Vrouwen	Totaal
50 - 54 j.	- 83,7 %	- 87,9 %	- 86,2 %	- 24,1 %	- 40,1 %	- 33,2 %
55 - 59 j.	- 66,8 %	- 68,6 %	- 67,8 %	- 7,2 %	- 6,0 %	- 6,6 %
60 j. en ouder	- 5,1 %	+ 26,1 %	+ 8,1 %	- 6,1 %	- 5,9 %	- 6,0 %
Totaal	- 35,5 %	- 31,5 %	- 33,5 %	- 6,5 %	- 6,1 %	- 6,3 %

Het totale aantal vrijgestelde oudere werklozen is in het 2^e trimester van 2013 op één jaar tijd met 6,3 % gedaald. Tegenover het 2^e trimester van 2007 noteren we een daling van 33,5 %.

Tussen het 2^e trimester van 2012 en het 2^e trimester van 2013 is deze daling terug te vinden in alle leeftijdsklassen: - 33,2 % voor de 50- t.e.m. 54- jarigen, - 6,6 % voor de 55- t.e.m. 59- jarigen en - 6,0 % voor de 60- plussers.

Ter herinnering : de minimumleeftijd om een vrijstelling te vragen werd sinds 2002 geleidelijk opgetrokken van 50 naar 60 jaar. Deze minimumleeftijd ging op 1 januari 2013 van 58 naar 60 jaar.

Het aantal werklozen van 58 en 59 jaar die intreden in het vrijstellingsstelsel is met 2.722 personen afgenomen in de loop van het 2^e trimester 2013 in vergelijking met het 2^e trimester van 2012 (en met 4.124 personen als we het 1^e semester van 2013 vergelijken met het 1^e semester van 2012).

7

Federale tewerkstellingsmaatregelen

7.1

Crisispremies

7.1.1

Aanvragen

Sinds 1 januari 2012 is het stelsel van de crisispremies uitdovend – zie punt 7.2. Er worden wel nog betalingen uitgevoerd voor wie eerder een aanvraag indiende, maar nieuwe aanvragen zijn niet langer ontvankelijk.

7.1.2

Betalingen

Tabel 24

		Vlaams Gewest	Waals Gewest	Brussels Hfdst. Gew.	Land
2010	T1	349	237	42	628
	T2	4.378	3.365	637	8.380
	T3	4.136	3.060	778	7.974
	T4	5.326	4.041	941	10.308
	Jaar	3.547	2.676	600	6.823
2011	T1	5.811	4.387	1.091	11.289
	T2	5.430	4.405	1.214	11.049
	T3	4.386	3.627	872	8.885
	T4	5.557	4.377	1.134	11.068
	Jaar	5.296	4.199	1.078	10.573
2012	T1	4.462	3.306	1.000	8.768
	T2	1.136	717	332	2.185
	T3	477	189	128	794
	T4	239	104	59	402
	Jaar	1.579	1.079	380	3.037
2013	T1	151	66	57	274
	T2	89	41	29	159
Verhouding		56 %	26 %	18 %	100 %

Het aantal premies dat per trimester werd betaald aan arbeiders die hun job verloren, was in het 1^{ste} trimester van 2011 gestegen tot een maximum van 11.289. Sedertdien is dat aantal steeds blijven teruglopen. In het 2^{de} trimester van 2013 werden slechts 159 premies uitbetaald.

7.2 Ontslaguitkeringen

Sinds 1 januari 2012 werd de ontslaguitkering ingevoerd voor de arbeiders, dienstbodes en werknemers met een arbeidsovereenkomst voor dienstencheques. Deze permanente maatregel nam de plaats in van de crisispremie.

7.2.1 Betalingen

Tabel 25

		Vlaams Gewest	Waals Gewest	Brussels Hfdst. Gew.	Land
2012	T1	1.081	1.023	129	2.233
	T2	4.220	3.547	803	8.570
	T3	4.279	3.045	813	8.137
	T4	5.217	3.340	749	9.306
	Jaar	3.699	2.739	624	7.062
2013	T1	7.022	4.458	1.002	12.482
	T2	7.204	4.731	1.265	13.200
Verhouding		55 %	36 %	10 %	100 %

In het 2^{de} trimester van 2013 werd 55 % van de uitkeringen betaald aan arbeiders uit het Vlaams Gewest, 36 % aan arbeiders uit het Waals Gewest en 10 % aan arbeiders uit het Brussels Hoofdstedelijk Gewest. Als men de twee regimes van premies (crisispremie en ontslaguitkering) samentelt, is er een toename van 24 % (+ 2.604) in het tweede trimester van 2013 ten opzichte van het overeenstemmende trimester van 2012. Dit is de vertaling van een verzwakte conjunctuur.

7.3

Win-winaanwervingsplan

7.3.1

Contracten

Sinds 1 januari 2012 wordt het win-winaanwervingsplan niet meer toegepast. Er worden binnen dit stelsel wel nog betalingen uitgevoerd voor wie er eerder mee aangeworven werd, maar er worden geen nieuwe contracten meer opgesteld.

In totaal werden in het kader van dit plan 124.742 contracten afgesloten.

7.3.2

Betalingen per maand

Tabel 26

		Vlaams Gewest	Waals Gewest	Brussels Hfdst. Gew.	Land
2010	T1	702	1.120	154	1.975
	T2	5.410	7.226	1.149	13.785
	T3	8.846	12.481	2.107	23.434
	T4	12.266	17.378	3.153	32.798
	Jaar	6.806	9.551	1.641	17.998
2011	T1	15.636	22.494	4.398	42.528
	T2	17.459	25.480	4.870	47.809
	T3	18.751	27.045	5.116	50.912
	T4	19.942	30.026	5.787	55.756
	Jaar	17.947	26.261	5.043	49.251
2012	T1	18.302	27.897	5.402	51.601
	T2	12.608	19.170	3.649	35.427
	T3	7.529	11.551	2.246	21.326
	T4	2.992	4.540	897	8.429
	Jaar	10.358	15.790	3.049	29.196
2013	T1	493	539	167	1.199
	T2	34	22	4	60
Verhouding		58 %	36 %	7 %	100 %

Voor het 2^{de} trimester van 2013 noteren we nog slechts 60 betalingen. Dit betekent een daling van 99,8 % tegenover het 2^{de} trimester van 2012, wat aantoont dat de maatregel bijna volledig is uitgedoofd.

7.4

Evolutie van de activeringsmaatregelen volgens het stelsel

Tabel 27

	PWA	Doorstromings- programma's	SINE	ACTIVA	Win-win	Werkhervattings- toeslag	Totaal
T2 2007	28.653	6.197	8.833	38.644	0	4.367	86.693
T2 2012	17.639	5.230	11.077	28.000	35.427	20.448	117.821
T2 2013	16.710	5.236	11.200	32.114	60	19.838	85.158
Procentueel verschil 2013/2007	- 41,7 %	- 15,5 %	+ 26,8 %	- 16,9 %	-	+ 354,3 %	- 1,8 %
Procentueel verschil 2013/2012	- 5,3 %	+ 0,1 %	+ 1,1 %	+ 14,7 %	- 99,8 %	- 3,0 %	- 27,7 %
% verhouding stelsels 2007	33,1 %	7,1 %	10,2 %	44,6 %	0,0 %	5,0 %	100 %
% verhouding stelsels 2012	15,0 %	4,4 %	9,4 %	23,8 %	30,1 %	17,4 %	100 %
% verhouding stelsels 2013	19,6 %	6,1 %	13,2 %	37,7 %	0,1 %	23,3 %	100 %

Het aantal betalingen in het kader van het activaplan maakt in het 2^{de} trimester van 2013 37,7 % uit van het totale aantal betalingen in een activeringsmaatregel. Hun aantal is met 14,7 % gestegen t.o.v. het 2^{de} trimester van 2012. Deze stijging laat zich deels verklaren door een verschuiving van het uitgedoofde win-win- naar het activaplan. Het aantal mensen met een activaplan heeft evenwel nog niet het aantal van het 2^{de} trimester van 2007 bereikt (38.644).

De opheffing van het stelsel win-win aanwervingsplan (dat in het 2^{de} trimester van 2012 nog goed was voor 30,1 % van de betalingen voor een activeringsmaatregel) verklaart ook de algemene daling met 27,7 % van het aantal activeringsmaatregelen tussen het 2^{de} trimester van 2012 en het 2^{de} trimester van 2013.

De tewerkstelling van 50- plussers via een werkhervattingstoeslag is er licht op achteruitgegaan: van 20.448 in het 2^{de} trimester van 2012 naar 19.838 in het 2^{de} trimester van 2013 (- 3 %) – dit ongetwijfeld onder invloed van het optrekken van de toegelaten leeftijd van 50 naar 55 jaar vanaf september 2012.

De daling van het aantal werkenden in het kader van een Plaatselijk Werkagentschap laat zich uitleggen door de reglementaire wijzigingen van 2004. Sindsdien kunnen nieuwe gebruikers geen beroep meer doen op PWA voor huishoudhulp. Anderzijds kunnen ook nieuwe werkers in dit stelsel geen huishoudelijke taken meer uitvoeren.

7.5

Dienstencheques

Tabel 28

	2007	2012	Evol. 2007 - 2012	T2 2012	T2 2013	Evol. T2 2012 - T2 2013
Actieve gebruikers	449.899	899.558	+ 99,9 %	861.636	918.573	+ 6,6 %
Erkende ondernemingen	1.720	2.711	+ 57,6 %	2.709	2.581	- 4,7 %
Aangekochte cheques	53.453.329	122.951.700	+ 130,0 %	29.320.149	31.981.153	+ 9,1 %
Gebruikte cheques	49.187.499	114.378.965	+ 132,5 %	28.633.310	31.245.301	+ 9,1 %

Het succes van de dienstencheques blijkt duidelijk uit de tabel hierboven: op 5 jaar tijd, van 2007 tot 2012, is het aantal actieve gebruikers toegenomen met 99,9 % en is het aantal gebruikte cheques gegroeid met 132,5 %. Dat succes houdt aan: tussen het 2^{de} trimester van 2012 en het 2^{de} trimester van 2013 bedraagt de stijging van het aantal actieve gebruikers 6,6 %. Het aantal aangekochte en gebruikte cheques stegen beiden met 9,1 %. Het aantal erkende ondernemingen daalt, wat zich vooral laat verklaren door een versterkte controle op de gehele dienstenchequessector alsook door de nieuwe erkenningsvoorwaarden die werden opgelegd aan de ondernemingen. De prijsverhoging sinds 1 januari 2013 van 7,5 EUR naar 8,5 EUR lijkt daarentegen het gebruik van dit stelsel niet te hebben afgeremd.

8

De evolutie van de loopbaanonderbreking en van het tijdskrediet

Tabel 29

		2007	2012	Evol. 2007 - 2012	T2 2012	T2 2013	Evol. T2 2012 - T2 2013
		Gewone loopbaan- onderbreking	volledig	8.447	5.998	- 29,0 %	6.215
halftijds	36.838		33.932	- 7,9 %	34.469	32.116	- 6,8 %
verm. 1/3- tijds	907		1.089	+ 20,1 %	1.112	1.035	- 6,9 %
verm. 1/4- tijds	2.347		2.461	+ 4,9 %	2.483	2.292	- 7,7 %
verm. 1/5- tijds	23.242		29.687	+ 27,7 %	29.961	29.519	- 1,5 %
Totaal	71.781		73.167	+ 1,9 %	74.240	70.233	- 5,4 %
Tijdskrediet	volledig	11.452	6.867	- 40,0 %	7.053	6.046	- 14,3 %
	halftijds	32.092	38.314	+ 19,4 %	38.946	35.476	- 8,9 %
	verm. 1/5- tijds	68.122	91.210	+ 33,9 %	91.762	91.627	- 0,1 %
	Totaal	111.666	136.391	+ 22,1 %	137.761	133.149	- 3,3 %
Thematische verloven	ouderschapsverlof	34.111	50.766	+ 48,8 %	50.513	52.670	+ 4,3 %
	medische bijstand	5.554	11.443	+ 106,0 %	11.369	13.812	+ 21,5 %
	palliatieve zorgen	205	251	+ 22,4 %	243	298	+ 22,6 %
	Totaal	39.870	62.459	+ 56,7 %	62.126	66.780	+ 7,5 %
Algemeen totaal		223.317	272.018	+ 21,8 %	274.127	270.162	- 1,4 %

Tussen 2007 en 2012 is het aantal betalingen voor loopbaanonderbreking en tijdskrediet met 21,8 % gestegen. In die tijdspanne kenden vooral de specifieke vormen van loopbaanonderbreking een sterke groei: het ouderschapsverlof met + 48,8 % en de medische bijstand met + 106 %. De vermindering van de prestaties met 1/5 kende eveneens een aanzienlijke groei in het kader van de loopbaanonderbreking (+ 27,7 %) en het tijdskrediet (+ 33,9 %). De verminderingen van prestaties wonnen echter algemeen terrein op volledige loopbaanonderbreking en tijdskrediet, die respectievelijk daalden met 29 % en 40 %.

De gewijzigde trend op jaarbasis, die we bij de laatste publicatie van de trimestriële indicatoren hadden vastgesteld, zet zich significant door. Het aantal mensen dat loopbaanonderbreking of tijdskrediet opneemt, is in het 2^{de} trimester van 2013 ten opzichte van het 2^{de} trimester 2012 gedaald met 1,4 %. Deze daling is deels het gevolg van de geleidelijke verstrenging van de toetredingsvoorwaarden in 2012: strengere anciënniteits-, leeftijds- en loopbaanvereisten en een verlaagde maximumduur. De daling doet zich sterk voor bij de volledige en halftijdse onderbrekingen en in mindere mate bij de verminderingen met 1/5. Het aantal mensen met ouderschapsverlof is nochtans gestegen (+ 4,3 %); hetzelfde geldt in sterkere mate voor het verlof voor medische bijstand (+ 21,5 %) en dat voor palliatieve zorgen (+ 22,6 %).

Tabel 30

	Loopbaan- onderbreking	Tijdskrediet	Thematische verloven			Totaal	Algemeen totaal
			Ouderschaps- verlof	Palliatieve zorgen	Medische bijstand		
T2 2012	977	1.932	4.385	129	839	5.353	8.262
T2 2013	912	2.296	4.587	160	1.177	5.923	9.132
Verschil in %	- 6,6 %	+ 18,8 %	+ 4,6 %	+ 23,8 %	+ 40,3 %	+ 10,7 %	+ 10,5 %

In tegenstelling tot tabel 29, die het totaal aantal uitkeringstrekkers weergeeft, toont tabel 30 enkel de intreders in de verschillende stelsels. Daarbij geven we per trimester het gemiddeld aantal intreders van de drie maanden weer. Een intreder is iemand die gedurende de 12 voorafgaande maanden geen uitkering binnen het stelsel in kwestie ontving.

Hieruit blijken relatief grote schommelingen op jaarbasis. Zo kende het stelsel van de loopbaanonderbreking een daling van - 6,6 %; het aantal intreders in het tijdskrediet steeg op jaarbasis echter fors (+ 18,8 %).

Ook de thematische verloven lieten een stijging noteren: ouderschapsverlof + 4,6 %; verlof voor medische bijstand + 40,3 %; verlof voor palliatieve zorgen + 23,8 %.

In totaal stellen we in het 2^e trimester van 2013 een stijging met 10,5 % vast van het aantal personen die in de loop van de 4 voorafgaande trimesters van geen enkel stelsel voor vermindering van arbeidstijd met de steun van de RVA gebruik maakten.

9

De evolutie van de 3 groepen van uitkeringstrekkers

Tabel 31

	T2 2007	T2 2012	T2 2013	Vershil T2 2007 - T2 2013	Vershil T2 2012 - T2 2013
Vergoede werklozen en werklozen met bedrijfstoelag	687.946	638.520	645.876	- 6,1 %	+ 1,2 %
Werkzoekenden	454.934	441.728	458.484	+ 0,8 %	+ 3,8 %
Niet-werkzoekenden	233.013	196.791	187.392	- 19,6 %	- 4,8 %
Werknemers ondersteund door de RVA	266.768	359.506	350.980	+ 31,6 %	- 2,4 %
Tijdelijke werkloosheid & aanverwante uitkeringen	112.167 4.327	157.626 3.517	178.953 3.459	+ 59,5 % - 20,1 %	+ 13,5 % - 1,7 %
Deeltijdse werknemers	49.777	54.089	53.964	+ 8,4 %	- 0,2 %
Activerings- en opleidingsmaatregelen	100.497	144.273	114.604	+ 14,0 %	- 20,6 %
Werknemers die hun arbeidstijd aanpassen	223.424	274.851	270.680	+ 21,2 %	- 1,5 %
Tijdskrediet	110.997	137.761	133.149	+ 20,0 %	- 3,3 %
Gewone loopbaanonderbreking	71.849	74.240	70.233	- 2,2 %	- 5,4 %
Specifieke vormen	39.868	62.126	66.780	+ 67,5 %	+ 7,5 %
Halftijds brugpensioen	710	724	518	- 27,0 %	- 28,4 %
Totaal van de 3 groepen	1.178.138	1.272.877	1.267.536	+ 7,6 %	- 0,4 %

De vergelijking tussen het 2^{de} trimester van 2007 en het 2^{de} trimester van 2013 toont een stijging aan met 7,6 % van het aantal RVA- uitkeringstrekkers. Deze verhoging komt in belangrijke mate voort uit een stijging van de werkenden, m.a.w. werknemers ondersteund door de RVA d.m.v. tijdelijke werkloosheid (+ 59,5 %) of met behulp van activerings- en opleidingsmaatregelen (+ 14 %), of werknemers die met de steun van de RVA hun arbeidstijd aanpassen (+ 21,2 %). De categorie van de vergoede werklozen en werklozen met bedrijfstoelag laat echter een afname van 6,1 % noteren.

Tussen het 2^{de} trimester van 2012 en het 2^{de} trimester van 2013 stellen we een zeer lichte daling van het totaal aantal uitkeringstrekkers vast: - 0,4 %. Met name de begunstigen van een activerings- of opleidingsmaatregel zijn met 20,6 % minder dan vorig jaar. Dit is vooral het gevolg van het uitdoven van het zogenaamde 'win-win aanwervingsplan'.

De tijdelijke werkloosheid is op jaarbasis met 13,5 % gestegen. Ook het aantal uitkeringsgerechtigde werklozen en het aantal werklozen met een bedrijfstoelag (werkzoekenden en niet-werkzoekenden) kenden een lichte aangroei (+ 1,2 %).

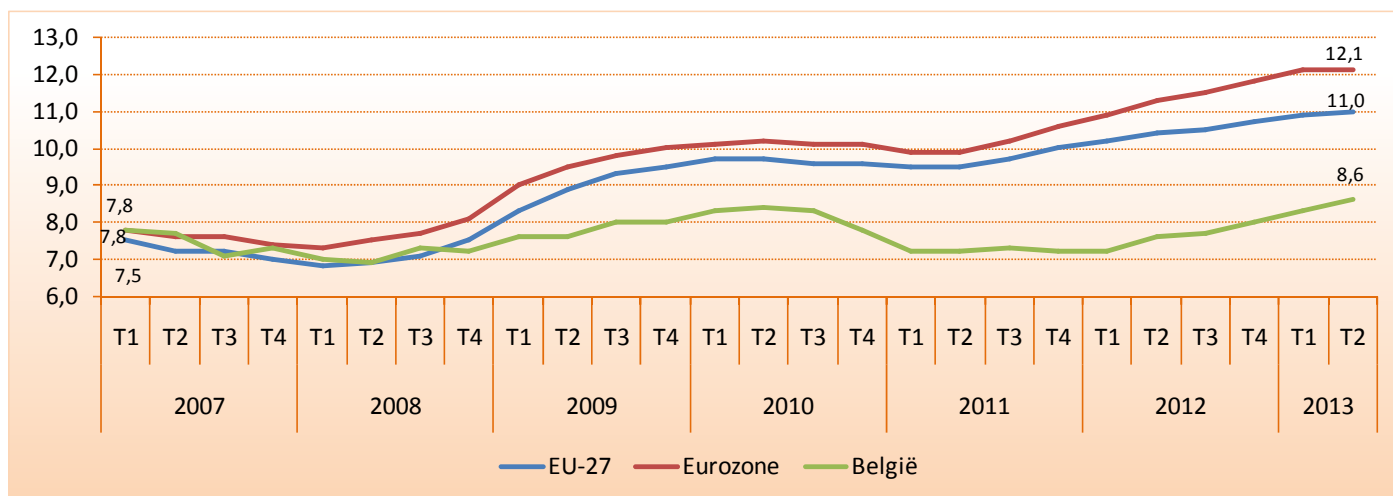
10

Internationale vergelijking

10.1

Werkloosheidsgraad

Grafiek 18



Bron: Eurostat - Geharmoniseerde werkloosheidsgraden (15 t/m 74 j) - Aangepaste reeksen EAK - seizoensgecorrigeerde gegevens (une_rt_q)

Op het vlak van werkloosheid volgt België niet dezelfde tendens als het Europese gemiddelde (Europese Unie of de Eurozone). In vergelijking met dat gemiddelde is de geharmoniseerde werkloosheidsgraad in België tijdens de crisis minder sterk gestegen, is hij sterker gedaald in 2010 en 2011 en is hij pas later opnieuw beginnen stijgen in 2012.

Wanneer we de huidige Belgische werkloosheidsgraad (8,6 % in T2 2013) vergelijken met die van voor de crisis (7,7 % in T2 2007) stellen we een toename vast van 0,9 procentpunt. In de Europese Unie en de Eurozone was de stijging veel groter. Laatstgenoemde kende een toename van 7,6 % naar 12,1 % (+ 4,5 procentpunt).

10.2

Evolutie van de werkgelegenheid

Tabel 32

		EU- 27	Eurozone	België			EU- 27	Eurozone	België
2007	T1	215.331	140.789	4.348	2007	T1	100	100	100
	T2	218.600	142.906	4.345		T2	100	100	100
	T3	221.017	144.307	4.385		T3	100	100	100
	T4	220.335	144.046	4.443		T4	100	100	100
	Jaar	218.821	143.012	4.380		Jaar	100	100	100
2008	T1	219.353	143.321	4.450	2008	T1	101,9	101,8	102,3
	T2	221.434	144.479	4.414		T2	101,3	101,1	101,6
	T3	223.121	145.518	4.465		T3	101,0	100,8	101,8
	T4	221.308	144.436	4.455		T4	100,4	100,3	100,3
	Jaar	221.304	144.438	4.446		Jaar	101,1	101,0	101,5
2009	T1	217.159	141.652	4.418	2009	T1	100,8	100,6	101,6
	T2	217.859	142.070	4.396		T2	99,7	99,4	101,2
	T3	218.005	141.822	4.415		T3	98,6	98,3	100,7
	T4	216.880	141.669	4.454		T4	98,4	98,3	100,2
	Jaar	217.476	141.803	4.421		Jaar	99,4	99,2	100,9
2010	T1	214.169	140.096	4.470	2010	T1	99,5	99,5	102,8
	T2	216.708	141.150	4.443		T2	99,1	98,8	102,3
	T3	217.919	141.581	4.488		T3	98,6	98,1	102,3
	T4	216.893	141.362	4.554		T4	98,4	98,1	102,5
	Jaar	216.422	141.047	4.489		Jaar	98,9	98,6	102,5
2011	T1	215.269	140.482	4.454	2011	T1	100,0	99,8	102,4
	T2	217.643	142.063	4.544		T2	99,6	99,4	104,6
	T3	218.131	142.147	4.489		T3	98,7	98,5	102,4
	T4	217.041	141.498	4.551		T4	98,5	98,2	102,4
	Jaar	217.021	141.547	4.509		Jaar	99,2	99,0	102,9
2012	T1	214.106	139.777	4.502	2012	T1	99,4	99,3	103,5
	T2	216.417	140.914	4.525		T2	99,0	98,6	104,1
	T3	217.619	141.341	4.536		T3	98,5	97,9	103,4
	T4	216.095	140.231	4.533		T4	98,1	97,4	102,0
	Jaar	216.059	140.566	4.524		Jaar	98,7	98,3	103,3
2013	T1	/	/	4.487	2013	T1	/	/	103,2

Bron: Eurostat - Totale werkgelegenheid van de residentiële bevolking (in duizenden) - 15 jaar en ouder - Aangepaste reeksen EAK (lfsq_egan)

In de loop van het 1^e trimester van 2013⁹ is de werkgelegenheid er in België met 3,2 % op vooruitgegaan in vergelijking met het 1^e trimester van 2007. Ook tijdens de crisis is de Belgische werkgelegenheid altijd boven het niveau van 2007 gebleven.

Dit laatste is niet het geval in de Europese Unie en in de Eurozone. Beiden zijn in 2009 onder hun niveau van 2007 gedoken en ze bevinden zich daar nog steeds. De werkgelegenheid in de EU- 27 en in de Eurozone noteert respectievelijk 1,9 % en 2,6 % lager dan vijf jaar geleden (T4 2012 t.o.v. T4 2007).

⁹ De laatste beschikbare cijfers van Eurostat (Enquête naar de Arbeidskrachten) hebben betrekking op het 1^e trimester van 2013 voor België en op het 4^e trimester van 2012 voor de EU- 27 en de Eurozone; dit omwille van het feit dat de gegevens van Frankrijk voor het 1^e trimester van 2013 nog niet beschikbaar zijn.

11

Evolutie over 10 jaar

11.1

De werkzoekende uitkeringsgerechtigde volledig werklozen

Tabel 33

T2	Werkzoekende uitkeringsgerechtigde volledig werklozen (UVW-WZ)						Totaal (A)	vrijgest 50- 59 ¹ inbegrepen	Ratio (A) (beroepsbev.)
	volgens leeftijd				volgens duur en leeftijd				
	< 25 j.	25 - 49 j.	50 +	50 + ¹	2 j. en langer < 50 j.	50 +			
2004	76.247	316.152	52.978	154.238	183.991	30.365	445.377	546.636	9,2%
2005	70.837	321.558	70.278	157.762	197.238	46.578	462.673	550.157	9,4%
2006	66.609	302.384	84.110	156.930	182.980	60.460	453.103	525.923	9,1%
2007	60.576	272.808	92.414	151.897	158.346	70.755	425.798	485.281	8,5%
2008	55.536	245.824	93.487	142.919	132.533	73.749	394.848	444.280	7,8%
2009	63.764	264.982	100.028	138.718	121.609	75.891	428.773	467.463	8,4%
2010	62.476	266.345	106.160	135.179	119.237	79.219	434.981	464.000	8,5%
2011	55.009	251.213	106.440	130.139	118.951	80.318	412.662	436.361	8,0%
2012	51.658	251.516	106.399	126.795	114.073	79.709	409.574	429.969	7,9%
2013	55.845	261.994	107.862	126.866	112.516	77.344	425.701	444.705	8,2%

¹ Bij ongewijzigde reglementering, d.w.z. vrijgestelde 50- 59 j. inbegrepen.

Tabel 34

T2	Werkzoekende uitkeringsgerechtigde volledig werklozen (UVW-WZ)						Totaal (A)	vrijgest 50- 59 ¹ inbegrepen	Ratio (A) (beroepsbev.)
	volgens leeftijd				volgens duur en leeftijd				
	< 25 j.	25 - 49 j.	50 +	50 + ¹	2 j. en langer < 50 j.	50 +			
1	2012	2008	2004	2012	2013	2004	2008	2012	2008
2	2011	2011	2005	2013	2012	2005	2012	2011	2012
3	2008	2012	2006	2011	2011	2006	2011	2008	2011
4	2013	2013	2007	2010	2010	2007	2013	2013	2013
5	2007	2009	2008	2009	2009	2008	2007	2010	2009
6	2010	2010	2009	2008	2008	2009	2009	2009	2010
7	2009	2007	2010	2007	2007	2013	2010	2007	2007
8	2006	2006	2012	2004	2006	2010	2004	2006	2006
9	2005	2004	2011	2006	2004	2012	2006	2004	2004
10	2004	2005	2013	2005	2005	2011	2005	2005	2005

De vorige tabellen vergelijken de cijfers van het 2^e trimester van ieder jaar gedurende een periode van 10 jaar. De eerste tabel geeft de absolute cijfers weer voor het 2^e trimester van elk jaar. De tweede tabel klasseert de jaren volgens het aantal werkzoekende uitkeringsgerechtigde volledig werklozen in de betrokken categorie, te beginnen met de laagste.

We stellen vast dat het jaar 2013 zich op een middenpositie situeert met de laagste cijfers in de leeftijdsklassen jonger dan 50 jaar.

Voor het aantal werklozen van 50 jaar of ouder bestond de evolutie uit een continue stijging tot eind 2011 gevolgd door een daling op jaarbasis gedurende vijf opeenvolgende trimesters (t.e.m. het 1^e trimester van 2013). In het 2^e trimester van 2013 toont zich opnieuw een lichte stijging op jaarbasis (+ 1,4 %).

Ter herinnering: deze al eerder geobserveerde continue verhoging laat zich verklaren door de reglementaire wijziging van 2002. Voordien kwam het merendeel van de werklozen van 50 t.e.m. 59 jaar niet voor in de statistieken van de werkzoekenden. Ze konden immers worden vrijgesteld van inschrijving als werkzoekende. De leeftijd voor vrijstelling van IWZ werd tussen 2002 en 2012 geleidelijk verhoogd van 50 naar 58 jaar en werd begin 2013 nog opgetrokken naar 60 jaar. Als die reglementaire wijziging wordt geneutraliseerd door in de statistieken van de werkzoekenden ook de werklozen van 50 t.e.m. 59 jaar op te nemen die zijn vrijgesteld van inschrijving als werkzoekende, verschijnt het jaar 2013 op de 2^e positie van het klassement van de laatste tien jaar – bijna in gelijkstand met 2012.

11.2

De vrijgestelde oudere werklozen en de werklozen met bedrijfstoelage¹⁰

Tabel 35

T2	Vrijgest. oudere werklozen	Werklozen met bedrijfstoelage				Totaal (B)
		50 - 54 j.	55 - 59 j.	60+ ¹	Totaal	
2004	138.138	7.322	42.488	59.970	109.780	247.918
2005	126.840	6.305	43.145	59.315	108.765	235.605
2006	116.457	4.914	42.733	63.208	110.855	227.311
2007	108.729	3.752	40.487	69.356	113.594	222.323
2008	101.582	3.081	38.974	73.042	115.097	216.679
2009	95.074	2.707	37.462	76.776	116.945	212.019
2010	89.455	2.500	36.864	81.052	120.416	209.871
2011	83.392	2.089	35.250	82.390	119.729	203.121
2012	77.073	1.329	32.622	81.527	115.478	192.551
2013	72.253	772	30.059	80.943	111.773	184.026

¹ De pensioenleeftijd voor de vrouwen werd tussen 1997 en 2009 geleidelijk verhoogd van 60 naar 65 jaar, wat grotendeels de verhoging verklaart: 23 153 vrouwelijke werklozen met bedrijfstoelage zaten in die leeftijdscategorie in T2 2013 (+ 26.352 vrijgestelde oudere vrouwelijke werklozen, dat zijn 49.505 uitkeringstrekkers die eveneens de totalen beïnvloeden).

Tabel 36

T2	Vrijgest. oudere werklozen	Werklozen met bedrijfstoelage				Totaal (B)
		50 - 54 j.	55 - 59 j.	60+ ¹	Totaal	
1	2013	2013	2013	2005	2005	2013
2	2012	2012	2012	2004	2004	2012
3	2011	2011	2011	2006	2006	2011
4	2010	2010	2010	2007	2013	2010
5	2009	2009	2009	2008	2007	2009
6	2008	2008	2008	2009	2008	2008
7	2007	2007	2007	2013	2012	2007
8	2006	2006	2004	2010	2009	2006
9	2005	2005	2006	2012	2011	2005
10	2004	2004	2005	2011	2010	2004

Als we de evolutie van de vrijgestelde oudere werklozen en van de werklozen met bedrijfstoelage in de laatste 10 jaar onderzoeken, stellen we vast dat het jaar 2013 voor het merendeel van de gevallen de koppositie inneemt met de laagste cijfers.

De enige leeftijdsklasse die een uitzondering vormt, is die van 60 jaar en ouder, waarvan het aantal erg hoog ligt (80.943 eenheden). Dit aantal neemt echter wel voor het zevende trimester op rij af op jaarbasis. De sterke stijging voor die subgroep over de gehele periode (+ 20.973 eenheden) is bijna volledig te verklaren door het feit dat de pensioengerechtigde leeftijd voor de vrouwen werd opgetrokken.

De evolutie wordt ook beïnvloed door de sterke toename van de beroepsbevolking in de leeftijdscategorie van 50 t.e.m. 64 jaar (+ 47,8 % tussen T1 2004 en T1 2013¹¹ - zie punt 6.1).

¹⁰ Werknemers in deeltijds brugpensioen niet inbegrepen (zeer beperkte aantallen)

¹¹ De laatste beschikbare cijfers van de Enquête naar de Arbeidskrachten - Eurostat

11.3

De uitkeringsgerechtigde volledig werklozen en de werklozen met bedrijfstoelage

Tabel 37

T2	Algemeen totaal		Ratio	
		(A+ B)		(bev. op arbeidsleeftijd)
1	2012	602.124	2012	8,3 %
2	2013	609.727	2013	8,4 %
3	2008	611.526	2011	8,5 %
4	2011	615.783	2008	8,6 %
5	2009	640.792	2010	9,0 %
6	2010	644.852	2009	9,0 %
7	2007	648.121	2007	9,2 %
8	2006	680.415	2006	9,8 %
9	2004	693.295	2004	10,1 %
10	2005	698.278	2005	10,2 %

Het jaar 2013 komt op de tweede plaats, als we de uitkeringsgerechtigde volledig werklozen (oudere werkzoekenden en niet-werkzoekenden) en de werklozen met bedrijfstoelage samentellen.

De ratio van die hele groep ten opzichte van de bevolking op beroepsleeftijd bedraagt 8,4 %.

11.4

De tijdelijk werklozen

Tabel 38

T2	Tijdelijk werklozen			
		Fysieke eenheden		Budgettaire eenheden
1	2007	112.167	2007	27.452
2	2004	115.162	2008	28.539
3	2006	118.590	2006	30.531
4	2008	120.958	2004	30.803
5	2011	129.912	2011	31.070
6	2005	136.921	2005	34.575
7	2012	157.626	2012	35.862
8	2010	167.749	2013	41.020
9	2013	178.953	2010	43.029
10	2009	228.931	2009	63.828

Als we de evolutie van de tijdelijk werklozen sedert 2004 vergelijken op het vlak van fysieke en budgettaire eenheden, stellen we vast dat het 2^e trimester van het jaar 2013 de hoogste cijfers laat noteren na het tweede trimesters van 2009. In budgettaire eenheden plaatst het jaar 2010 zich echter tussen de jaren 2009 en 2013, wat betekent dat het gemiddeld aantal dagen werkloosheid per maand in 2010 hoger was dan in 2013.

11.5

De niet-werkende niet-vergoede werkzoekenden

Tabel 39

T2	Niet-werkende niet-vergoede werkzoekenden				Ratio (A) (beroepsbev.)
	Jongeren in beroeps- inschakelingstijd	Andere WZ verplicht ingeschreven	WZ vrijwillig ingeschreven	Totaal	
2004	32.485	27.857	45.032	105.374	2,2 %
2005	33.408	29.307	47.825	110.540	2,2 %
2006	28.953	31.766	43.861	104.580	2,1 %
2007	26.807	31.016	33.421	91.244	1,8 %
2008	25.666	32.697	34.049	92.411	1,8 %
2009	28.901	31.219	41.049	101.170	2,0 %
2010	29.648	34.397	45.945	109.989	2,1 %
2011	27.920	36.212	48.323	112.454	2,2 %
2012	36.474	36.810	50.275	123.560	2,4 %
2013	37.394	38.035	55.675	131.103	2,5 %

Tabel 40

T2	Niet-werkende niet-vergoede werkzoekenden				Ratio (A) (beroepsbev.)
	Jongeren in beroeps- inschakelingstijd	Andere WZ verplicht ingeschreven	WZ vrijwillig ingeschreven	Totaal	
1	2008	2004	2007	2007	2007
2	2007	2005	2008	2008	2008
3	2011	2007	2009	2009	2009
4	2009	2009	2006	2006	2006
5	2006	2006	2004	2004	2010
6	2010	2008	2010	2010	2004
7	2004	2010	2005	2005	2011
8	2005	2011	2011	2011	2005
9	2012	2012	2012	2012	2012
10	2013	2013	2013	2013	2013

Bron: gewestelijke diensten voor arbeidsbemiddeling en berekeningen RVA

Om volledig te zijn mag men niet uit het oog verliezen dat een zeker aantal niet-werkende werkzoekenden niet vergoed worden door de werkloosheidsverzekering. De cijfers van de tabellen hierboven zijn verzameld door de regionale diensten voor arbeidsbemiddeling en samengebracht door de RVA.

Het gaat zowel om jongeren die niet meer studeren en die een inschakelingstijd doorlopen als om niet-werkende werkzoekenden die vrijwillig of verplicht ingeschreven zijn. De verplicht ingeschrevenen zijn gesanctioneerde werklozen, werkzoekenden die ten laste zijn van het OCMW of die erkend zijn als gehandicapte door de FOD Sociale Zekerheid. Bij de vrijwillig ingeschreven niet-vergoede werkzoekenden vinden we heel wat niet-werkende werkzoekenden terug met een vreemde nationaliteit die zich inschrijven om toegang te hebben tot de Belgische arbeidsmarkt, maar die (nog) geen recht hebben op werkloosheidsuitkeringen.

Tussen het 2^e trimester 2012 en het 2^e trimester 2013 stellen we een stijging met 6,1 % vast van het aantal niet-werkende niet-vergoede werkzoekenden, vooral te wijten aan de vrijwillig ingeschreven werkzoekenden (+ 10,7 %).

