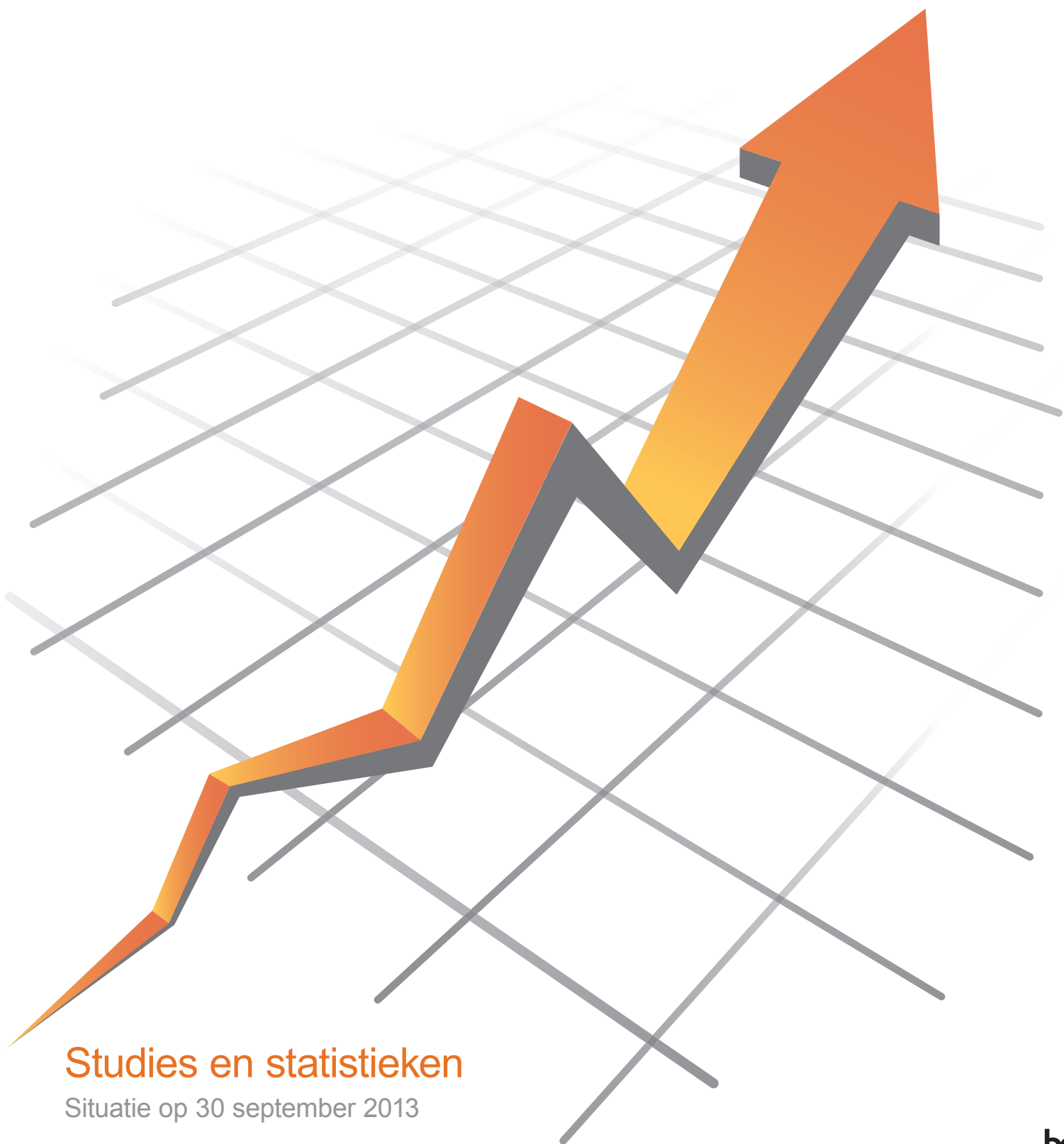


# Trimestriële indicatoren van de arbeidsmarkt



Studies en statistieken

Situatie op 30 september 2013

## Woord vooraf

De RVA publiceert een maandelijkse statistiek over de vergoede werkloosheid, waarvan de inhoud sedert 1 januari 2011 werd uitgebreid. Die statistiek, die op de betalingen van werkloosheidsuitkeringen gebaseerd is, wordt gepubliceerd omstreeks de 25<sup>e</sup> van de volgende maand.

De RVA publiceert ook een gedetailleerd jaarverslag over al zijn opdrachten (werkloosheid, werklozen met bedrijfstoelag, loopbaanonderbreking en tijdskrediet, dienstencheques en andere federale tewerkstellingsmaatregelen ...). Dat verslag wordt gepubliceerd in maart van het volgende jaar.

De huidige publicatie verschijnt tussen de twee vorige publicaties.

De trimestriële periodiciteit ervan maakt het mogelijk:

- om enerzijds de seizoensgebonden of technische effecten die de op de betalingen gebaseerde maandelijkse statistieken kunnen beïnvloeden, gevoelig te verminderen;
- om anderzijds sneller dan in een jaarverslag evolutieve trends van de arbeidsmarkt op te sporen.

De inhoud ervan is voornamelijk gebaseerd op indicatoren die behoren tot de RVA- opdrachten. Ze zijn verdeeld in 8 hoofdstukken:

- Tijdelijke werkloosheid
- Sluitingen van ondernemingen
- Vergoede volledige werkloosheid van de werkzoekenden
- Vergoede volledige werkloosheid in ruime zin
- Werkloosheid met bedrijfstoelag
- Loopbaanonderbreking en tijdskrediet
- Federale tewerkstellingsmaatregelen: activering van de uitkeringen, dienstencheques ...
- Globale evolutie van de uitkeringstrekkers.

Om die indicatoren te situeren in een globalere context en de analyse te versterken, bevat het eerste hoofdstuk enkele bijkomende conjuncturele indicatoren uit externe bronnen (evolutie van de economische conjunctuur, werkaanbiedingen en uitzendarbeid) en in het voorlaatste hoofdstuk staan elementen voor een internationale vergelijking.

Het onder de loep genomen trimester wordt bovendien gesitueerd in een historisch perspectief dat teruggaat tot het eerste trimester van 2007. Daardoor is een opvolging mogelijk van de evolutie van de gevolgen van de crisis en van de vergelijkingen met de situatie van voor de crisis. In het laatste hoofdstuk worden, voor de voornaamste indicatoren, de overeenstemmende kwartalen van de 10 laatste jaren met elkaar vergeleken, wat een ruimer historisch perspectief mogelijk maakt.

Uiteraard blijft de RVA op zijn website [www.rva.be](http://www.rva.be) publicaties posten van:

- verschillende voorgevormde statistieken;
- zeer gedetailleerde en recente interactieve statistieken (ook over de sluitingen van ondernemingen);
- studies en analyses van specifieke thema's.

Het is de bedoeling om op die manier de bijdrage van de RVA aan de analyse en de vooruitgang van onze arbeidsmarkt aan te vullen.

De Administrateur- generaal



Georges CARLENS

## *Trimestriële indicatoren van de arbeidsmarkt - situatie op 30 september 2013*

### Inhoudstafel:

1	De evolutie van de conjunctuur .....	3
1.1	Bbp .....	3
1.2	Conjunctuurbarometer .....	4
1.3	Werkaanbiedingen .....	5
1.4	Uitzendarbeid.....	7
2	De evolutie van de tijdelijk werklozen .....	9
2.1	In fysieke eenheden .....	9
2.2	In budgettaire eenheden .....	11
2.3	Volgens motief voor tijdelijke werkloosheid (in vergoede dagen) .....	13
2.4	Waarvan schorsing bedienden (fysieke eenheden).....	14
2.5	De evolutie van de tijdelijke werkloosheid per bedrijfstak (in budgettaire eenheden) .....	15
3	De evolutie van de oprichting en opheffing van ondernemingen .....	16
3.1	De evolutie van de faillissementen .....	16
3.2	Evolutie van de collectieve ontslagen .....	19
3.3	Evolutie van de oprichting van ondernemingen .....	20
4	De evolutie van de werkzoekende uitkeringsgerechtigde volledig werklozen (UVW-WZ) .....	21
4.1	Volgens gewest .....	21
4.2	Volgens geslacht .....	23
4.3	Volgens leeftijdsklasse .....	25
4.4	Volgens toelaatbaarheidsbasis .....	27
4.5	Volgens werkloosheidsduur .....	29
5	De evolutie van de uitkeringsgerechtigde volledig werklozen (in ruime zin) .....	31
6	De evolutie van de werklozen met bedrijfstoeslag en de vrijgestelde oudere werklozen.....	33
6.1	De evolutie van de werklozen met bedrijfstoeslag.....	35
6.2	De evolutie van de vrijgestelde oudere werklozen.....	36
7	Federale tewerkstellingsmaatregelen .....	37
7.1	Crisispremies .....	37
7.2	Ontslagitkeringen.....	38
7.3	Win-winaanwervingsplan.....	39
7.4	Evolutie van de activeringsmaatregelen volgens het stelsel .....	40
7.5	Dienstencheques.....	41
8	De evolutie van de loopbaanonderbreking en van het tijdskrediet .....	42
9	De evolutie van de 3 groepen van uitkeringstrekkers .....	44
10	Internationale vergelijking .....	45
10.1	Werkloosheidsgraad .....	45
10.2	Evolutie van de werkgelegenheid .....	46
11	Evolutie over 10 jaar .....	47
11.1	De werkzoekende uitkeringsgerechtigde volledig werklozen .....	47
11.2	De vrijgestelde oudere werklozen en de werklozen met bedrijfstoeslag.....	48
11.3	De uitkeringsgerechtigde volledig werklozen en de werklozen met bedrijfstoeslag .....	49
11.4	De tijdelijk werklozen.....	49
11.5	De niet-werkende niet-vergoede werkzoekenden .....	50

# 1

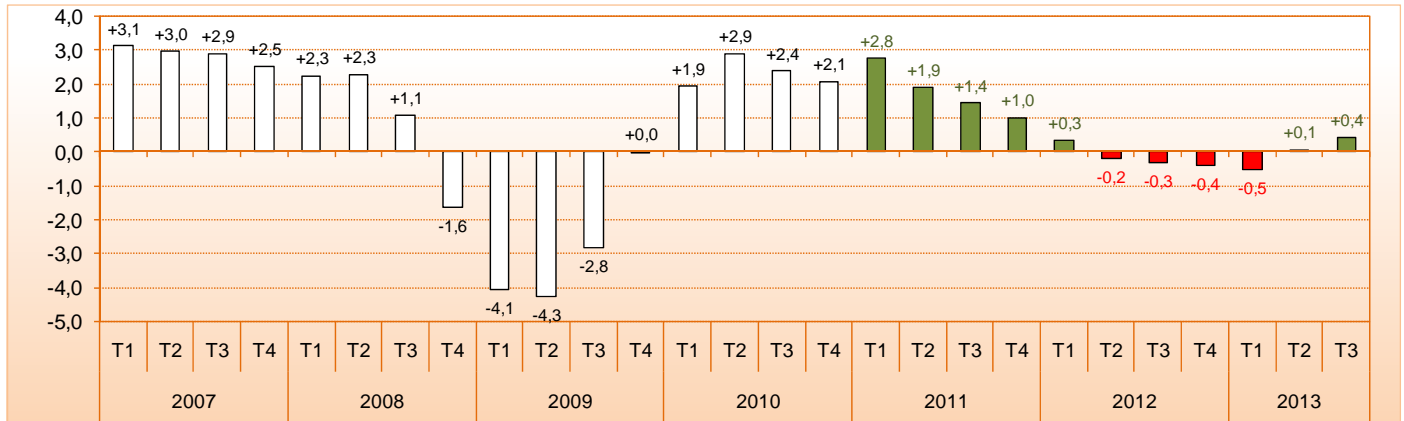
## De evolutie van de conjunctuur

### 1.1

#### Bbp

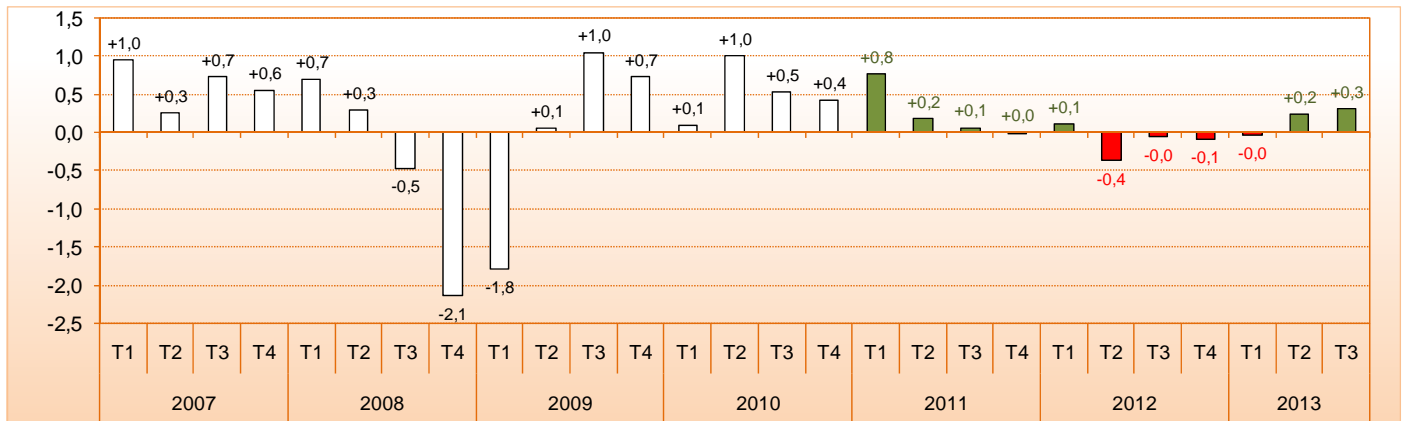
Grafiek 1

Trimestriële evolutie van het bbp (variatie in % t.o.v. het overeenstemmende trimester van het voorgaande jaar)



Grafiek 2

Trimestriële evolutie van het bbp (variatie in % t.o.v. het voorgaande trimester)



Bron: NBB - Bbp in volume - referentiejaar 2011 - voor seizoensschommelingen en kalendereffecten gezuiverde gegevens

Na een erg slecht 2009 herstelt de economische conjunctuur zich vanaf het daaropvolgende jaar tot en met het 1<sup>ste</sup> semester van 2011. In de loop van het 2<sup>de</sup> semester van 2011 groeit het bbp nog steeds op jaarbasis (cf. grafiek 1), maar stagneert op trimestriële basis (cf. grafiek 2).

Niettegenstaande een lichte opleving in het 1<sup>ste</sup> trimester van 2012 (+ 0,3 % op jaarbasis en + 0,1 % op trimestriële basis), kent het bbp in de loop van de 4 volgende trimesters een nieuwe terugval op jaarbasis. Het 2<sup>de</sup> trimester van 2013 vertoont wel een wending: het bbp begint geleidelijk weer aan te groeien, zowel op trimestriële basis (+ 0,2 % in T2 2013 en + 0,3 % in T3 2013) als op jaarbasis (+ 0,1 % in T2 2013 en + 0,4 % in T3 2013).

Tabel 1

	2007	2008	2009	2010	2011	2012	2013 *		2014 *	
Bbp	361.249	364.805	354.592	362.829	369.267	368.758	368.758	369.127	372.446	372.814
Evolutie	+ 2,9 %	+ 1,0 %	- 2,8 %	+ 2,3 %	+ 1,8 %	- 0,1 %	+ 0,0 %	+ 0,1 %	+ 1,0 %	+ 1,1 %

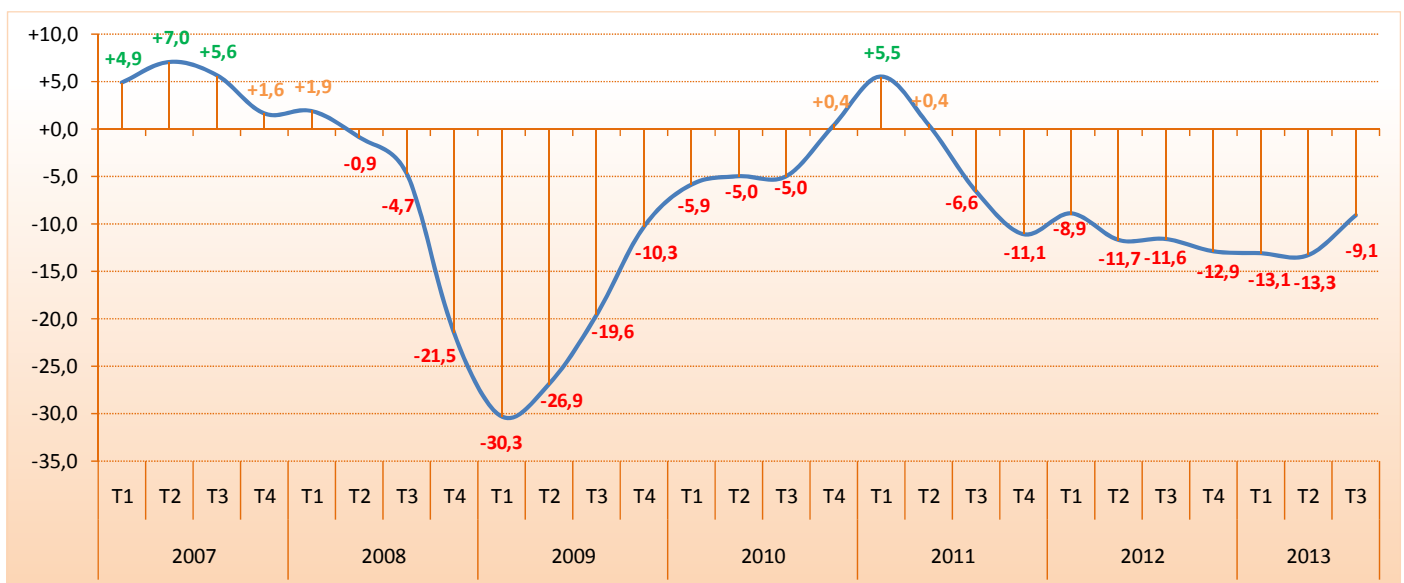
\* Vooruitzichten

De recentste vooruitzichten<sup>1</sup> gaan uit van een evolutie van het bbp tussen 0 % en + 0,1 % voor 2013 en tussen + 1 % en + 1,1 % voor 2014.

## 1.2 Conjunctuurbarometer

De conjunctuurbarometer, gebaseerd op een enquête bij een steekproef van ondernemers, geeft de perceptie van de economische wereld weer ten aanzien van de evolutie van de conjunctuur. Is de barometer positief, dan getuigt dit van het vertrouwen van de ondernemers in de toekomstige evolutie van de conjunctuur.

Grafiek 3



Bron: NBB - Maandelijke conjunctureenquête bij de ondernemingen

De conjunctuurbarometer, die tijdens de crisis een duik had genomen, klom opnieuw in het groen gedurende drie opeenvolgende trimesters (van T4 2010 tot en met T2 2011).

Daarna viel hij opnieuw terug om te stabiliseren in de buurt van - 11 tot - 13 punten.

Vanaf de maand augustus van dit jaar is de barometer weer boven de grens van - 10 punten gestegen: zo laat hij - 8,6 punten in augustus en - 6,7 punten in september optekenen. Het vertrouwen van de ondernemers lijkt zich dus geleidelijk aan te herstellen.

<sup>1</sup> Federaal Planbureau – Economische begroting van 5 september 2013: + 0,1 % voor 2013 en + 1,1 % voor 2014.

IMF – Economische wereldperspectieven – oktober 2013: + 0,1 % voor 2013 en + 1 % voor 2014

Belgian Prime News – september 2013: 0 % voor 2013 en + 1 % voor 2014

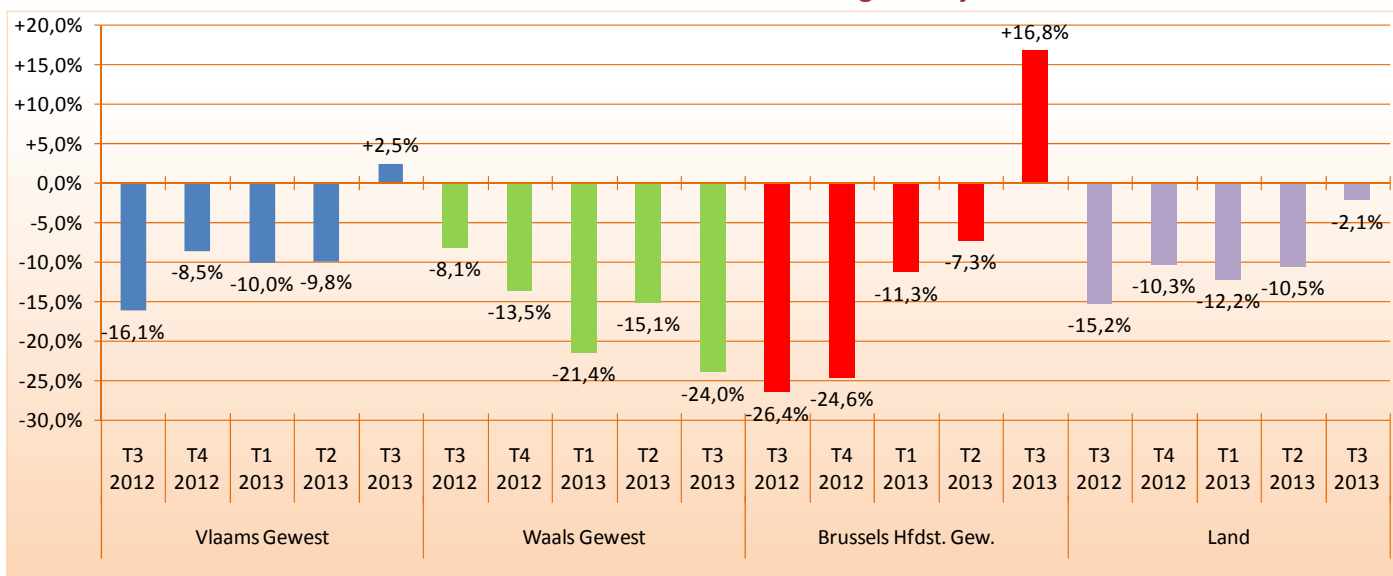
## 1.3 Werkaanbiedingen

Tabel 2

		Vlaams Gewest	Waals Gewest	Brussels Hfdst. Gew.	Land			Vlaams Gewest	Waals Gewest	Brussels Hfdst. Gew.	Land
2007	T1	72.132	18.174	3.392	93.698	2007	T1	100	100	100	100
	T2	73.173	20.240	3.109	96.522		T2	100	100	100	100
	T3	72.024	18.050	3.313	93.387		T3	100	100	100	100
	T4	64.332	17.183	3.315	84.830		T4	100	100	100	100
	Jaar	281.661	73.647	13.129	368.437		Jaar	100	100	100	100
2008	T1	73.365	20.045	3.866	97.276	2008	T1	102	110	114	104
	T2	71.934	18.409	3.859	94.202		T2	98	91	124	98
	T3	66.774	19.385	3.992	90.151		T3	93	107	120	97
	T4	57.049	14.610	3.705	75.364		T4	89	85	112	89
	Jaar	269.122	72.449	15.422	356.993		Jaar	96	98	117	97
2009	T1	60.359	18.879	3.854	83.092	2009	T1	84	104	114	89
	T2	57.971	15.232	3.364	76.567		T2	79	75	108	79
	T3	50.348	16.397	4.448	71.193		T3	70	91	134	76
	T4	48.910	13.142	3.795	65.847		T4	76	76	114	78
	Jaar	217.588	63.650	15.461	296.699		Jaar	77	86	118	81
2010	T1	64.073	18.060	4.348	86.481	2010	T1	89	99	128	92
	T2	67.718	17.487	3.937	89.142		T2	93	86	127	92
	T3	66.333	17.417	4.872	88.622		T3	92	96	147	95
	T4	64.156	15.646	4.209	84.011		T4	100	91	127	99
	Jaar	262.280	68.610	17.366	348.256		Jaar	93	93	132	95
2011	T1	79.939	19.867	4.860	104.666	2011	T1	111	109	143	112
	T2	83.919	19.560	5.213	108.692		T2	115	97	168	113
	T3	76.136	18.572	5.805	100.513		T3	106	103	175	108
	T4	67.429	15.563	5.255	88.247		T4	105	91	159	104
	Jaar	307.423	73.562	21.133	402.118		Jaar	109	100	161	109
2012	T1	74.596	18.644	5.305	98.545	2012	T1	103	103	156	105
	T2	75.647	15.095	4.673	95.415		T2	103	75	150	99
	T3	63.881	17.066	4.271	85.218		T3	89	95	129	91
	T4	61.721	13.455	3.962	79.138		T4	96	78	120	93
	Jaar	275.845	64.260	18.211	358.316		Jaar	98	87	139	97
2013	T1	67.143	14.660	4.706	86.509	2013	T1	93	81	139	92
	T2	68.249	12.819	4.334	85.402		T2	93	63	139	88
	T3	65.448	12.977	4.989	83.414		T3	91	72	151	89

Grafiek 4

Variatie in % t.o.v. het overeenstemmende trimester van het voorgaande jaar



Bronnen: VDAB, FOREM, Actiris, ADG - Werkaanbiedingen ontvangen door de gewestelijke diensten voor arbeidsbemiddeling, afkomstig van het gewone economische circuit, met uitzondering van uitzendarbeid en uitwisseling van aanbiedingen tussen de gewestelijke diensten. Vanaf 2012 heeft de VDAB de werkaanbiedingen voor zelfstandigen buiten het normale economische circuit ingedeeld. Met het oog op de coherentie tussen de verschillende gewestelijke diensten integreren wij deze nog steeds in het normale economische circuit.

In 2009 viel het aantal door de gewestelijke diensten voor arbeidsbemiddeling ontvangen werkaanbiedingen terug in Vlaanderen en Wallonië. Vanaf het begin van 2010 tot en met het 2<sup>e</sup> trimester van 2011 noteren we voor elk gewest een geleidelijke toename van het aantal ontvangen werkaanbiedingen.

Het 4<sup>e</sup> trimester van 2011 vertoont een omkeer van deze tendens: de geleidelijke daling van het aantal ontvangen aanbiedingen treft hier alle gewesten in vergelijkbare mate. Deze daling zet zich in het 3<sup>e</sup> trimester van 2013 nog voort in het Waals Gewest (- 24,0 %), maar voor het Vlaams en het Brussels Hoofdstedelijk Gewest noteren we voor het eerst weer een stijging (respectievelijk + 2,5 % en + 16,8 %). Voor het hele land zien we echter nog steeds een algemene daling van het aantal werkaanbiedingen met - 2,1 %.

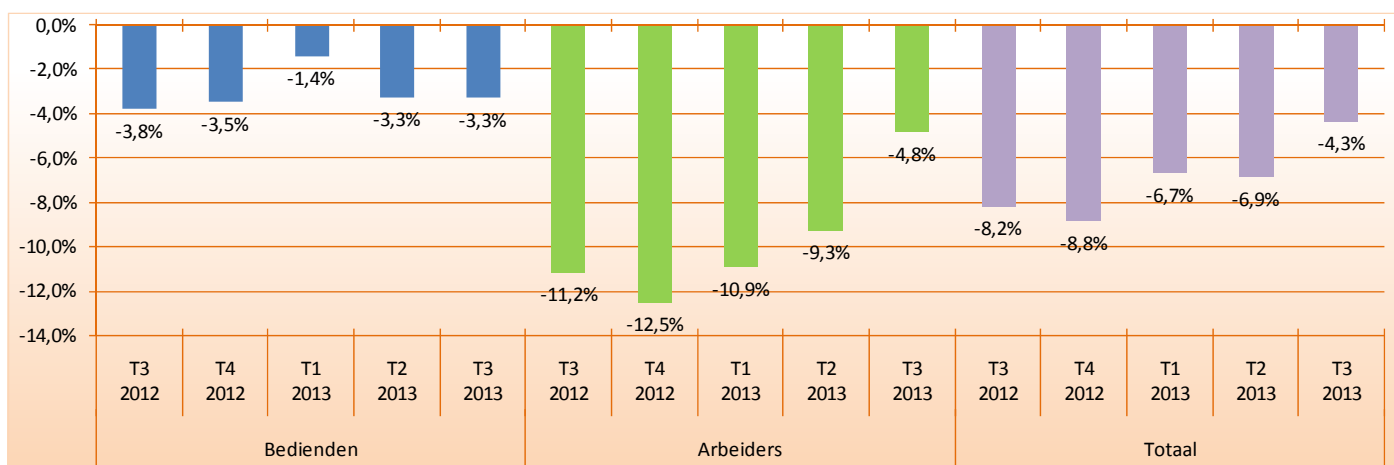
## 1.4 Uitzendarbeid

Tabel 3

		Bedienden	Arbeiders	Totaal			Bedienden	Arbeiders	Totaal
2007	T1	229.192	411.489	639.576	2007	T1	100	100	100
	T2	238.234	413.321	652.015		T2	100	100	100
	T3	240.450	404.636	645.289		T3	100	100	100
	T4	245.532	396.324	642.250		T4	100	100	100
	Jaar	238.352	406.443	644.783		Jaar	100	100	100
2008	T1	254.754	411.196	666.152	2008	T1	111	100	104
	T2	253.636	394.607	647.960		T2	106	95	99
	T3	252.550	365.173	617.441		T3	105	90	96
	T4	240.499	324.120	564.645		T4	98	82	88
	Jaar	250.360	373.774	624.049		Jaar	105	92	97
2009	T1	226.146	275.197	502.649	2009	T1	99	67	79
	T2	213.795	255.249	468.211		T2	90	62	72
	T3	207.144	263.001	470.357		T3	86	65	73
	T4	208.590	279.256	487.417		T4	85	70	76
	Jaar	213.919	268.176	482.158		Jaar	90	66	75
2010	T1	212.623	290.936	503.567	2010	T1	93	71	79
	T2	218.072	315.594	533.692		T2	92	76	82
	T3	223.995	330.419	554.392		T3	93	82	86
	T4	229.303	343.511	572.857		T4	93	87	89
	Jaar	220.998	320.115	541.127		Jaar	93	79	84
2011	T1	233.132	359.618	592.284	2011	T1	102	87	93
	T2	235.114	356.155	591.268		T2	99	86	91
	T3	234.870	344.686	579.598		T3	98	85	90
	T4	232.600	336.625	569.863		T4	95	85	89
	Jaar	233.929	349.271	583.253		Jaar	98	86	90
2012	T1	227.766	325.200	552.109	2012	T1	99	79	86
	T2	228.455	318.341	546.712		T2	96	77	84
	T3	225.940	306.244	532.292		T3	94	76	82
	T4	224.558	294.488	519.487		T4	91	74	81
	Jaar	226.680	311.068	537.650		Jaar	95	77	83
2013	T1	224.575	289.703	515.267	2013	T1	98	70	81
	T2	220.986	288.804	509.197		T2	93	70	78
	T3	218.550	291.477	509.253		T3	91	72	79

Grafiek 5

Variatie in % t.o.v. het overeenstemmende trimester van het voorgaande jaar



Bron: Federgon - De cijfers in de linker tabel geven een raming van het gemiddeld aantal uitzenduren dat per dag in België werd gepresteerd in de loop van het bedoelde trimester.<sup>2</sup>

<sup>2</sup> Dit daggemiddelde per trimester werd berekend als het rekenkundig gemiddelde van de daggemiddelden van de drie maanden in het trimester. De driemaandelijke cijfers, die gebaseerd zijn op het werkelijke aantal gepresteerde uitzenduren per trimester, zijn met een vertraging van ongeveer 2 maanden beschikbaar op de website van Federgon: <http://www.federgon.be/cijfers/uitzendarbeid/kwartaalonderzoek>



Na een slecht 2009 neemt het aantal gepresteerde uren geleidelijk aan weer toe in 2010 en in de loop van de eerste 3 trimesters van 2011. In het 1<sup>e</sup> trimester van 2012 keert deze trend: het aantal uren vermindert op jaarbasis voor de arbeiders. Deze ombuiging accentueert zich nog gedurende heel 2012 en houdt verder aan in de loop van het 2<sup>e</sup> semester van 2013.

Toch kan blijkbaar een geleidelijke omkeer in de dalende tendens worden vastgesteld in de loop van het 3<sup>de</sup> trimester van 2013. Het arbeiderssegment is immers meer onderhevig aan conjunctuurschommelingen dan dat van de bedienden. Nochtans heeft dit segment in de loop van het trimester minder nadeel ondervonden: de terugval beperkt zich tot – 4,8 % tegenover – 9,3 % tijdens het voorgaande trimester.

## 2

# De evolutie van de tijdelijk werklozen

## 2.1

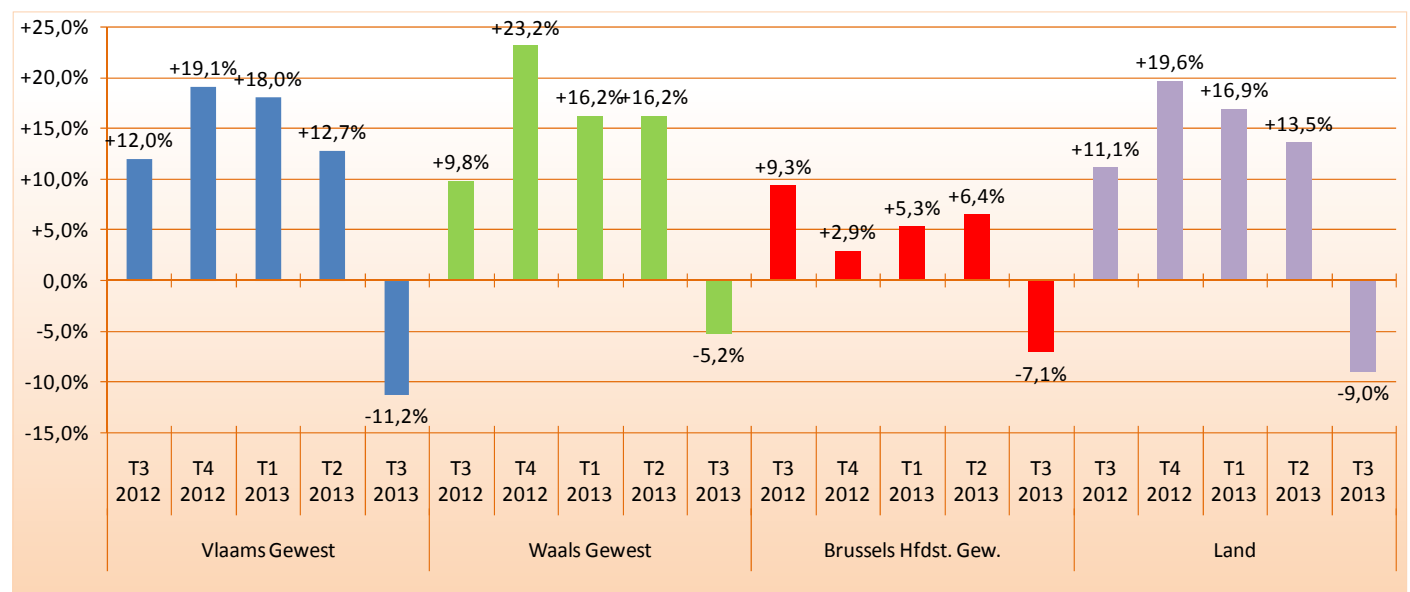
### In fysieke eenheden

Tabel 4

		2007				2008				2009				2010				2011				2012				2013			
		Vlaams Gewest	Waals Gewest	Brussels Hfdst. Gew.	Land	Vlaams Gewest	Waals Gewest	Brussels Hfdst. Gew.	Land	Vlaams Gewest	Waals Gewest	Brussels Hfdst. Gew.	Land	Vlaams Gewest	Waals Gewest	Brussels Hfdst. Gew.	Land	Vlaams Gewest	Waals Gewest	Brussels Hfdst. Gew.	Land	Vlaams Gewest	Waals Gewest	Brussels Hfdst. Gew.	Land				
2007	T1	97.184	50.354	6.215	153.753	2007	T1	100	100	100	100	2007	T1	100	100	100	100	2007	T1	100	100	100	100	2007	T1	100	100	100	100
	T2	69.716	37.444	5.007	112.167		T2	100	100	100	100		T2	100	100	100	100		T2	100	100	100	100		T2	100	100	100	100
	T3	61.041	34.522	3.874	99.438		T3	100	100	100	100		T3	100	100	100	100		T3	100	100	100	100		T3	100	100	100	100
	T4	71.883	38.299	4.255	114.437		T4	100	100	100	100		T4	100	100	100	100		T4	100	100	100	100		T4	100	100	100	100
	Jaar	74.956	40.155	4.838	119.949		Jaar	100	100	100	100		Jaar	100	100	100	100		Jaar	100	100	100	100		Jaar	100	100	100	100
2008	T1	101.974	51.667	6.381	160.021	2008	T1	105	103	103	104	2008	T1	105	103	103	104	2008	T1	105	103	103	104	2008	T1	105	103	103	104
	T2	74.597	41.352	5.009	120.958		T2	107	110	100	108		T2	107	110	100	108		T2	107	110	100	108		T2	107	110	100	108
	T3	70.485	33.961	4.025	108.471		T3	115	98	104	109		T3	115	98	104	109		T3	115	98	104	109		T3	115	98	104	109
	T4	96.909	47.761	4.826	149.496		T4	135	125	113	131		T4	135	125	113	131		T4	135	125	113	131		T4	135	125	113	131
	Jaar	85.991	43.685	5.060	134.737		Jaar	115	109	105	112		Jaar	115	109	105	112		Jaar	115	109	105	112		Jaar	115	109	105	112
2009	T1	186.704	84.301	8.637	279.643	2009	T1	192	167	139	182	2009	T1	192	167	139	182	2009	T1	192	167	139	182	2009	T1	192	167	139	182
	T2	153.217	68.302	7.412	228.931		T2	220	182	148	204		T2	220	182	148	204		T2	220	182	148	204		T2	220	182	148	204
	T3	103.057	48.219	5.791	157.067		T3	169	140	149	158		T3	169	140	149	158		T3	169	140	149	158		T3	169	140	149	158
	T4	112.773	58.388	6.656	177.817		T4	157	152	156	155		T4	157	152	156	155		T4	157	152	156	155		T4	157	152	156	155
	Jaar	138.938	64.802	7.124	210.864		Jaar	185	161	147	176		Jaar	185	161	147	176		Jaar	185	161	147	176		Jaar	185	161	147	176
2010	T1	164.447	82.015	9.651	256.113	2010	T1	169	163	155	167	2010	T1	169	163	155	167	2010	T1	169	163	155	167	2010	T1	169	163	155	167
	T2	104.678	55.343	7.728	167.749		T2	150	148	154	150		T2	150	148	154	150		T2	150	148	154	150		T2	150	148	154	150
	T3	76.246	40.348	5.976	122.569		T3	125	117	154	123		T3	125	117	154	123		T3	125	117	154	123		T3	125	117	154	123
	T4	88.493	51.436	6.784	146.713		T4	123	134	159	128		T4	123	134	159	128		T4	123	134	159	128		T4	123	134	159	128
	Jaar	108.466	57.285	7.535	173.286		Jaar	145	143	156	144		Jaar	145	143	156	144		Jaar	145	143	156	144		Jaar	145	143	156	144
2011	T1	117.140	65.083	8.800	191.023	2011	T1	121	129	142	124	2011	T1	121	129	142	124	2011	T1	121	129	142	124	2011	T1	121	129	142	124
	T2	78.624	43.910	7.379	129.912		T2	113	117	147	116		T2	113	117	147	116		T2	113	117	147	116		T2	113	117	147	116
	T3	71.370	38.567	6.026	115.963		T3	117	112	156	117		T3	117	112	156	117		T3	117	112	156	117		T3	117	112	156	117
	T4	77.384	42.823	6.284	126.491		T4	108	112	148	111		T4	108	112	148	111		T4	108	112	148	111		T4	108	112	148	111
	Jaar	86.129	47.596	7.122	140.847		Jaar	115	119	147	117		Jaar	115	119	147	117		Jaar	115	119	147	117		Jaar	115	119	147	117
2012	T1	131.133	67.190	9.233	207.555	2012	T1	135	133	149	135	2012	T1	135	133	149	135	2012	T1	135	133	149	135	2012	T1	135	133	149	135
	T2	98.535	51.166	7.926	157.626		T2	141	137	158	141		T2	141	137	158	141		T2	141	137	158	141		T2	141	137	158	141
	T3	79.908	42.343	6.588	128.839		T3	131	123	170	130		T3	131	123	170	130		T3	131	123	170	130		T3	131	123	170	130
	T4	92.135	52.740	6.464	151.338		T4	128	138	152	132		T4	128	138	152	132		T4	128	138	152	132		T4	128	138	152	132
	Jaar	100.428	53.360	7.552	161.340		Jaar	134	133	156	135		Jaar	134	133	156	135		Jaar	134	133	156	135		Jaar	134	133	156	135
2013	T1	154.753	78.068	9.720	242.541	2013	T1	159	155	156	158	2013	T1	159	155	156	158	2013	T1	159	155	156	158	2013	T1	159	155	156	158
	T2	111.082	59.437	8.434	178.953		T2	159	159	168	160		T2	159	159	168	160		T2	159	159	168	160		T2	159	159	168	160
	T3	70.959	40.153	6.121	117.233		T3	116	116	158	118		T3	116	116	158	118		T3	116	116	158	118		T3	116	116	158	118

Grafiek 6

Variatie in % t.o.v. het overeenstemmende trimester van het voorgaande jaar



Vanaf het begin van 2008 stellen we telkens een toename vast van de tijdelijke werkloosheid ten opzichte van het overeenstemmend trimester van het jaar voordien. Deze stijging tekent zich duidelijk af vanaf het 4<sup>e</sup> trimester en bereikt haar hoogtepunt in het 2<sup>e</sup> trimester van 2009. Vervolgens daalt ze geleidelijk, met een lichte opleving in het 1<sup>e</sup> trimester van 2010 ten gevolge van de strenge winter, waardoor het beroep op tijdelijke werkloosheid omwille van slecht weer toenam.

Vervolgens merken we sinds het begin van 2012 opnieuw een stijging van de tijdelijke werkloosheid, die te verklaren is door de ongunstige economische evolutie, maar ook door het slechte weer tijdens het eerste semester. In het 3<sup>de</sup> en 4<sup>de</sup> trimester van 2012 noteren we telkens een stijging ten opzichte van het overeenkomstige trimester van 2011. Ten opzichte van het volledige jaar 2011 zien we in 2012 een toename van 15 %. De combinatie van conjunctuureffecten en slecht weer in de loop van de laatste winter bracht een aanzienlijke stijging van de tijdelijke werkloosheid in het 1<sup>e</sup> trimester van 2013 met zich mee: + 16,9 % in vergelijking met het 1<sup>e</sup> trimester van 2012 en voor het 2<sup>e</sup> trimester van 2013 bedroeg dit + 13,5 % t.o.v. het 2<sup>e</sup> trimester van 2012. Dit percentage is alleszins lager dan dat van de 2 voorgaande trimesters en van de gemiddelde stijging zoals vastgesteld in 2012 (+ 15 %). In het 3<sup>de</sup> trimester van 2013 keert deze tendens echter om. We merken inderdaad een daling van de tijdelijke werkloosheid met 9% gedurende dit trimester, te wijten aan een iets betere conjunctuur en gunstiger weersomstandigheden in vergelijking met het 3<sup>de</sup> trimester van 2012. Deze daling is het meest uitgesproken in het Vlaams Gewest: -11,2 % tegenover -7,1 % voor het Brussels Hoofdstedelijk Gewest en - 5,2 % in het Waals Gewest.

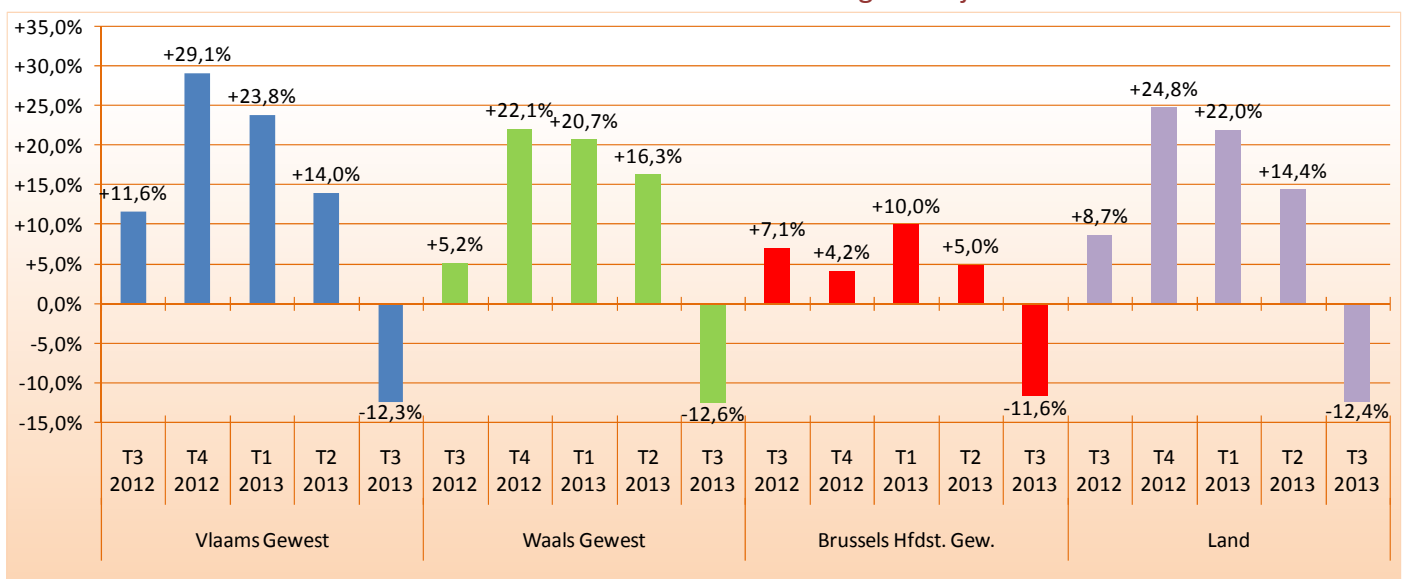
## 2.2 In budgettaire eenheden

Tabel 5

		Vlaams Gewest	Waals Gewest	Brussels Hfdst. Gew.	Land			Vlaams Gewest	Waals Gewest	Brussels Hfdst. Gew.	Land
2007	T1	23.661	16.341	2.087	42.089	2007	T1	100	100	100	100
	T2	14.931	10.849	1.672	27.452		T2	100	100	100	100
	T3	12.372	9.549	1.455	23.376		T3	100	100	100	100
	T4	14.742	10.726	1.468	26.936		T4	100	100	100	100
	Jaar	16.427	11.866	1.670	29.963		Jaar	100	100	100	100
2008	T1	22.708	15.892	2.091	40.691	2008	T1	96	97	100	97
	T2	15.596	11.254	1.689	28.539		T2	104	104	101	104
	T3	13.826	9.091	1.449	24.366		T3	112	95	100	104
	T4	21.221	13.063	1.642	35.926		T4	144	122	112	133
	Jaar	18.338	12.325	1.718	32.381		Jaar	112	104	103	108
2009	T1	54.960	31.368	2.987	89.315	2009	T1	232	192	143	212
	T2	40.139	21.249	2.440	63.828		T2	269	196	146	233
	T3	24.560	14.534	1.935	41.029		T3	199	152	133	176
	T4	27.624	18.262	2.206	48.092		T4	187	170	150	179
	Jaar	36.821	21.353	2.392	60.566		Jaar	224	180	143	202
2010	T1	50.973	33.122	3.481	87.577	2010	T1	215	203	167	208
	T2	24.027	16.583	2.419	43.029		T2	161	153	145	157
	T3	16.394	11.962	1.892	30.248		T3	133	125	130	129
	T4	19.363	15.738	2.075	37.176		T4	131	147	141	138
	Jaar	27.689	19.351	2.467	49.507		Jaar	169	163	148	165
2011	T1	30.777	22.232	2.709	55.717	2011	T1	130	136	130	132
	T2	16.842	12.255	1.973	31.070		T2	113	113	118	113
	T3	14.141	10.699	1.746	26.586		T3	114	112	120	114
	T4	16.199	12.241	1.768	30.208		T4	110	114	120	112
	Jaar	19.490	14.357	2.049	35.895		Jaar	119	121	123	120
2012	T1	34.851	23.800	2.727	61.378	2012	T1	147	146	131	146
	T2	20.023	13.760	2.079	35.862		T2	134	127	124	131
	T3	15.783	11.254	1.870	28.908		T3	128	118	129	124
	T4	20.917	14.941	1.841	37.699		T4	142	139	125	140
	Jaar	22.894	15.939	2.129	40.962		Jaar	139	134	127	137
2013	T1	43.154	28.725	3.000	74.879	2013	T1	182	176	144	178
	T2	22.833	16.004	2.183	41.020		T2	153	148	131	149
	T3	13.841	9.839	1.653	25.333		T3	112	103	114	108

Grafiek 7

Variatie in % t.o.v. het overeenstemmende trimester van het voorgaande jaar



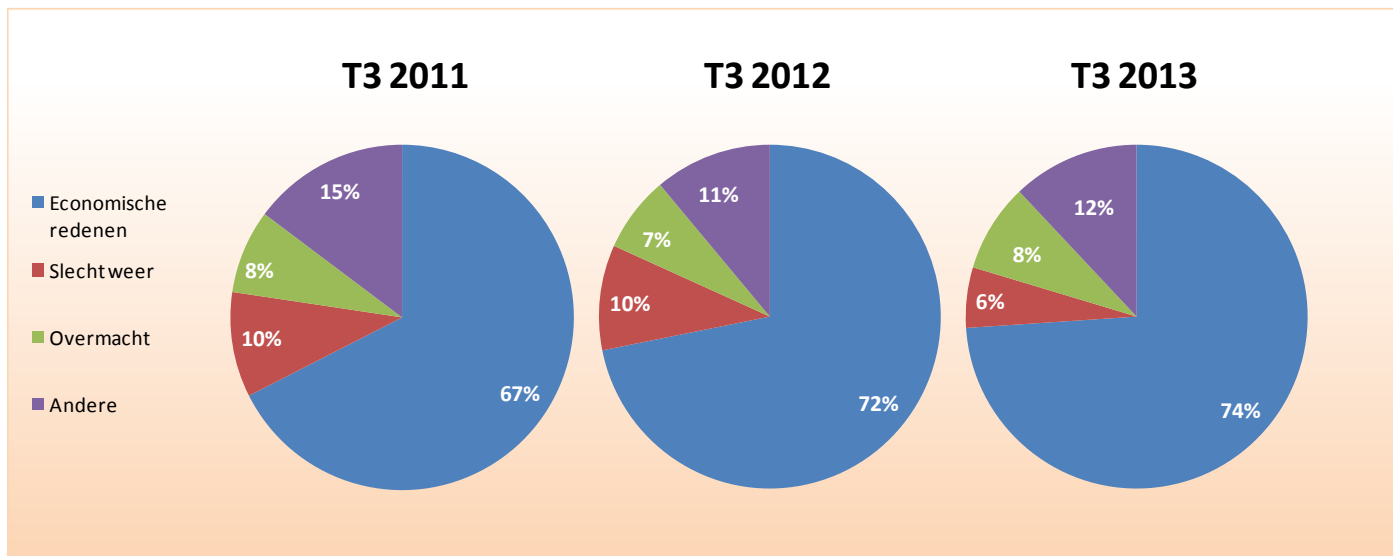
Over het algemeen krijgen de tijdelijk werklozen slechts enkele dagen per maand een uitkering. Daarom is het nuttig om ook hun evolutie in budgettaire eenheden (voltijdse equivalenten) te presenteren. De globale evolutie is vergelijkbaar, maar tijdens de crisis van 2009 steeg het aantal budgettaire eenheden sterker dan het aantal fysieke eenheden. Dat betekent dat het maandelijks aantal niet-gewerkte dagen per tijdelijk werkloze arbeider (of bediende) tijdens de crisis hoger lag dan in een normale periode.

Tussen 2011 en 2012 is deze tendens omgekeerd. Er is een stijging van 14,1 % in budgettaire eenheden tussen 2011 en 2012, tegenover 14,5 % in fysieke eenheden. Tussen het 1<sup>e</sup> trimester van 2012 en het 1<sup>e</sup> trimester van 2013 is deze tendens met de ongunstige conjunctuur opnieuw gekeerd samen met een belangrijke stijging van de tijdelijke werkloosheid: + 22,0 % in budgettaire eenheden en + 16,9 % in fysieke eenheden. In mindere mate kan men dezelfde vaststelling maken voor het 2<sup>e</sup> trimester 2013: + 14,4 % in budgettaire eenheden en + 13,5 % in fysieke eenheden ten opzichte van het voorgaande jaar. In vergelijking met het 3<sup>de</sup> trimester 2012 is de daling van 12,4 % in budgettaire eenheden tijdens het 3<sup>de</sup> trimester van 2013 nog meer uitgesproken dan die in fysieke eenheden (-9%), wat het effect van de verbeterde conjunctuur lijkt te bevestigen. Deze daling in budgettaire eenheden is het sterkst in het Waals Gewest: - 12,6 % tegenover - 12,3 % in het Vlaams Gewest en - 11,6 % voor het Brussels Hoofdstedelijk Gewest.

## 2.3

### Volgens motief voor tijdelijke werkloosheid (in vergoede dagen)

Grafiek 8<sup>3</sup>



Ten gevolge van het milde weer gedurende de zomer van 2013 stellen we tussen het 3<sup>de</sup> trimester van 2012 en het 3<sup>de</sup> trimester van 2013 binnen het totaal aantal vergoede dagen voor tijdelijke werkloosheid een terugval vast van 4 procentpunten voor het aandeel 'tijdelijke werkloosheid omwille van slecht weer'.

Ten opzichte van de overeenstemmende periode van vorig jaar, merken we voor het 3<sup>de</sup> trimester van 2013 een daling met 9 % van de tijdelijke werkloosheid omwille van economische redenen en met 46 % van de tijdelijke werkloosheid omwille van slecht weer.

<sup>3</sup> Verdeling van het aantal vergoede dagen tijdelijke werkloosheid naar motief: voor T3 2011 en T3 2012 gaat het om gegevens na verificatie, terwijl het voor T3 2013 over gegevens gaat vóór verificatie.

## 2.4

### Waarvan schorsing bedienden (fysieke eenheden)

Tabel 6

		Vlaams Gewest	Waals Gewest	Brussels Hfdst. Gew.	Land
2009	T3	1.175	691	112	1.977
	T4	4.865	2.412	400	7.678
	Jaar	3.020	1.552	256	4.828
2010	T1	5.031	2.487	525	8.043
	T2	4.063	2.004	243	6.310
	T3	1.747	608	103	2.459
	T4	726	411	48	1.185
	Jaar	2.892	1.378	230	4.499
2011	T1	875	484	59	1.418
	T2	1.050	494	60	1.604
	T3	1.043	292	40	1.375
	T4	815	397	41	1.253
	Jaar	946	417	50	1.412
2012	T1	867	518	41	1.426
	T2	998	556	35	1.588
	T3	898	334	30	1.262
	T4	952	813	20	1.784
	Jaar	929	555	31	1.515
2013	T1	1.453	827	30	2.310
	T2	1.745	1.105	71	2.921
	T3	1.347	768	64	2.179

De crisisschorsing voor bedienden werd ingevoerd in juli 2009. Al snel beantwoordde ze aan de verwachtingen van de ondernemingen en piekte in het laatste trimester van 2009 en het eerste van 2010.

In de loop van het tweede semester van 2010 viel het aantal tijdelijk werkloze bedienden echter drastisch terug. In 2011 stabiliseerde het aantal gemiddelde maandelijkse betalingen zich op een niveau dat duidelijk lager lag dan dat van 2010.

Vanaf 1 januari 2012 trad een nieuwe, permanente regeling in werking voor de schorsing van de arbeidsovereenkomst voor bedienden. Deze regeling neemt de plaats in van de crisisschorsing van bedienden, die afliep op 31 december 2011, maar kent in grote lijnen wel dezelfde modaliteiten. We kunnen de evolutie dus blijven vergelijken. Tijdens de drie eerste trimesters van 2012 hebben we een stabilisatie gekend ten opzichte van de eerste drie trimesters van 2011. Die stabilisatie hield niet langer aan in het 4<sup>de</sup> trimester van 2012 en nog minder in de 2 eerste trimesters van 2013. De ongunstige conjunctuur laat zich dus ook voelen door een forse stijging van de schorsingen voor bedienden: + 62 % tussen het eerste trimester van 2013 en het overeenkomstige trimester van 2012, + 83,9 % tussen het 2<sup>e</sup> trimester van 2013 en het overeenkomstige trimester van 2012 en, ondanks een zekere opleving van de conjunctuur, nog + 72,6 % tussen het 3<sup>de</sup> trimester van 2013 en het overeenstemmende trimester van 2012. In absolute cijfers blijft hun aantal echter beperkt met een gemiddelde van 2.179 fysieke eenheden en 382 budgettaire eenheden in het 3<sup>e</sup> trimester van 2013.

## 2.5 De evolutie van de tijdelijke werkloosheid per bedrijfstak (in budgettaire eenheden)

Tabel 7

Sector	2007 - T3		2012 - T3		2013 - T3		verschil	verschil
							2013/2007	2013/2012
							in %	in %
Landbouw, bosbouw en visserij	400	1,7 %	376	1,3 %	288	1,1 %	- 28,1 %	- 23,5 %
Winning van delfstoffen	406	1,7 %	621	2,1 %	295	1,2 %	- 27,4 %	- 52,5 %
Industrie	6.271	26,8 %	9.074	31,4 %	8.420	33,2 %	+ 34,3 %	- 7,2 %
<i>waarvan:</i>								
<i>vervaard.producten uit niet-metaal</i>	105	0,5 %	183	0,6 %	212	0,8 %	+ 101,1 %	+ 16,0 %
<i>glasindustrie</i>	79	0,3 %	142	0,5 %	146	0,6 %	+ 86,0 %	+ 3,0 %
<i>chemische industrie</i>	300	1,3 %	483	1,7 %	386	1,5 %	+ 28,7 %	- 20,0 %
<i>vervaard.producten uit metaal</i>	295	1,3 %	389	1,3 %	270	1,1 %	- 8,3 %	- 30,6 %
<i>machinebouw / mechan. materiaal</i>	1.405	6,0 %	3.615	12,5 %	3.589	14,2 %	+ 155,5 %	- 0,7 %
<i>bureaumachinefabrieken</i>	410	1,8 %	607	2,1 %	566	2,2 %	+ 37,8 %	- 6,8 %
<i>automobilbouw</i>	35	0,1 %	130	0,4 %	152	0,6 %	+ 336,6 %	+ 17,1 %
<i>fijnmechanische en optische nijverheid</i>	2	0,0 %	2	0,0 %	1	0,0 %	- 35,2 %	- 51,5 %
<i>voedingsmiddelen, drankbereiding</i>	807	3,5 %	772	2,7 %	673	2,7 %	- 16,7 %	- 12,8 %
<i>tabaksnijverheid</i>	10	0,0 %	14	0,0 %	13	0,1 %	+ 28,3 %	- 7,2 %
<i>textielnijverheid</i>	1.262	5,4 %	1.174	4,1 %	965	3,8 %	- 23,5 %	- 17,8 %
<i>ledernijverheid</i>	32	0,1 %	31	0,1 %	24	0,1 %	- 24,9 %	- 21,8 %
<i>schoennijverheid</i>	6	0,0 %	5	0,0 %	3	0,0 %	- 48,5 %	- 31,5 %
<i>kledingnijverheid</i>	590	2,5 %	474	1,6 %	404	1,6 %	- 31,7 %	- 14,8 %
<i>hout- en meubelnijverheid</i>	471	2,0 %	591	2,0 %	584	2,3 %	+ 24,0 %	- 1,0 %
<i>papiernijverheid</i>	112	0,5 %	173	0,6 %	146	0,6 %	+ 31,0 %	- 15,4 %
<i>grafische nijverheid / uitgeverijen</i>	128	0,5 %	176	0,6 %	187	0,7 %	+ 46,1 %	+ 6,2 %
<i>rubbernijverheid</i>	4	0,0 %	6	0,0 %	6	0,0 %	+ 48,2 %	- 7,2 %
<i>plastiekverwerkende nijverheid</i>	1	0,0 %	1	0,0 %	1	0,0 %	+ 46,1 %	+ 40,7 %
<i>diamantnijverheid</i>	205	0,9 %	93	0,3 %	78	0,3 %	- 61,7 %	- 16,0 %
<i>overige be- en verwerk. nijverheid</i>	13	0,1 %	16	0,1 %	14	0,1 %	+ 7,7 %	- 13,7 %
Bouwnijverheid	7.551	32,3 %	6.262	21,7 %	5.092	20,1 %	- 32,6 %	- 18,7 %
Productie en distributie van elektriciteit, gas en water	17	0,1 %	22	0,1 %	21	0,1 %	+ 21,0 %	- 4,5 %
Handel, banken en verzekeringen	864	3,7 %	964	3,3 %	839	3,3 %	- 2,9 %	- 13,0 %
Vervoer en verkeer	571	2,4 %	951	3,3 %	771	3,0 %	+ 35,2 %	- 18,9 %
<i>waarvan:</i>								
<i>havenarbeiders</i>	57	0,2 %	107	0,4 %	85	0,3 %	+ 48,7 %	- 20,5 %
Diensten	5.704	24,4 %	8.524	29,5 %	7.633	30,1 %	+ 33,8 %	- 10,5 %
<i>waarvan:</i>								
<i>horeca</i>	981	4,2 %	1.161	4,0 %	957	3,8 %	- 2,5 %	- 17,6 %
<i>reparatie gebruiksgoederen en voertuigen</i>	203	0,9 %	245	0,8 %	206	0,8 %	+ 1,3 %	- 15,9 %
<i>dienstverlening aan ondernemingen</i>	1.382	5,9 %	2.741	9,5 %	2.380	9,4 %	+ 72,2 %	- 13,2 %
<i>algemeen overheidsbestuur</i>	267	1,1 %	300	1,0 %	280	1,1 %	+ 5,0 %	- 6,8 %
<i>onderwijs</i>	81	0,3 %	88	0,3 %	74	0,3 %	- 9,0 %	- 15,7 %
<i>volksgezondheid en diergeneeskunde</i>	255	1,1 %	190	0,7 %	178	0,7 %	- 30,2 %	- 6,5 %
<i>overige dienstverlenende nijverheid</i>	162	0,7 %	193	0,7 %	166	0,7 %	+ 2,7 %	- 13,9 %
<i>overige diensten</i>	2.371	10,1 %	3.604	12,5 %	3.392	13,4 %	+ 43,0 %	- 5,9 %
Activiteit in buitenland, schoolverlaters, onbepaald	1.593	6,8 %	2.114	7,3 %	1.974	7,8 %	+ 23,9 %	- 6,6 %
<b>Totaal</b>	<b>23.376</b>	<b>100 %</b>	<b>28.908</b>	<b>100 %</b>	<b>25.333</b>	<b>100 %</b>	<b>+ 8,4 %</b>	<b>- 12,4 %</b>

In vergelijking met het 3<sup>de</sup> trimester van 2012 kent de tijdelijke werkloosheid (uitgedrukt in budgettaire eenheden) gedurende het 3<sup>de</sup> trimester van 2013 een daling van 12,4 %.

Deze daling bedraagt – 18,7 % in de bouwsector (ook o.i.v. de goede klimatologische omstandigheden), - 13 % in de commerciële sector, de banken en verzekeringen, - 10,5 % in de dienstensector en – 7,2 % in de industrie.



### 3

## De evolutie van de oprichting en opheffing van ondernemingen

### 3.1

#### De evolutie van de faillissementen<sup>4</sup>

#### 3.1.1

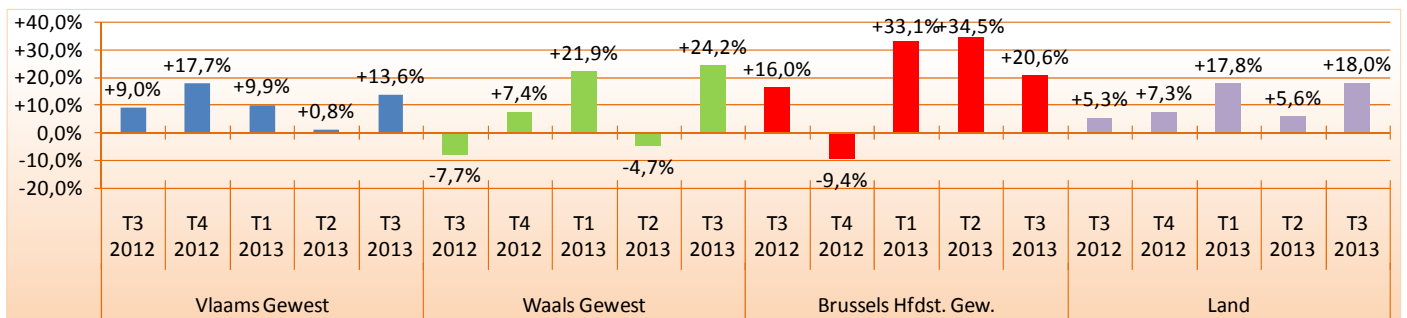
#### Met of zonder personeel

Tabel 8

		2007					2008					2009					2010					2011					2012					2013				
		T1	T2	T3	T4	Jaar	T1	T2	T3	T4	Jaar	T1	T2	T3	T4	Jaar	T1	T2	T3	T4	Jaar	T1	T2	T3	T4	Jaar	T1	T2	T3	T4	Jaar	T1	T2	T3	T4	Jaar
	Vlaams Gewest	1.001	953	728	1.003	3.685	946	1.063	860	1.145	4.014	1.307	1.199	876	1.254	4.636	1.332	1.307	1.029	1.184	4.852	1.330	1.209	1.015	1.284	4.838	1.323	1.404	1.106	1.511	5.344	1.454	1.415	1.256		
	Waals Gewest	548	581	400	634	2.163	588	658	451	669	2.366	737	687	568	679	2.671	717	721	587	699	2.724	774	783	653	743	2.953	767	786	603	798	2.954	935	749	749		
	Brussels Hfdst. Gew.	373	416	310	426	1.525	417	472	448	494	1.831	418	471	434	501	1.824	506	474	435	536	1.951	498	567	468	786	2.319	475	525	543	712	2.255	632	706	655		
	Buitenland	8	12	2	17	39	6	16	6	7	35	6	7	4	4	21	7	5	6	6	24	8	8	5	5	26	2	4	3	4	13	2	2	1		
	Land	1.930	1.962	1.440	2.080	7.412	1.957	2.209	1.765	2.315	8.246	2.468	2.364	1.882	2.438	9.152	2.562	2.507	2.057	2.425	10.566	2.610	2.567	2.141	2.818	10.136	2.567	2.719	2.255	3.025	10.566	3.023	2.872	2.661		
	Vlaams Gewest	100	100	100	100	100	95	112	118	114	109	131	126	120	125	126	133	137	141	110	132	133	127	139	128	131	132	147	152	151	145	171	148	173		
	Waals Gewest	100	100	100	100	100	107	113	113	106	109	134	118	142	107	123	131	124	147	110	126	141	135	163	117	137	140	135	151	126	137	171	129	187		
	Brussels Hfdst. Gew.	100	100	100	100	100	112	113	145	116	120	112	113	140	118	120	136	114	140	126	128	134	136	151	152	127	126	175	167	148	169	170	211			
	Land	100	100	100	100	100	101	113	123	111	111	128	120	131	117	123	133	128	143	117	129	135	131	149	135	137	133	139	157	143	143	157	146	185		

Grafiek 9

Variatie in % t.o.v. het overeenstemmende trimester van het voorgaande jaar



De evolutie van het aantal faillissementen van ondernemingen met of zonder personeel kent een continue stijging sinds 2007. Tussen het 3<sup>e</sup> trimester van 2012 en het 3<sup>e</sup> trimester van 2013 raakt deze stijging alle gewesten (+20,6 % voor het Brussels Gewest tegenover +13,6 % voor het Vlaams Gewest en +24,2 % voor het Waals Gewest).

<sup>4</sup> Bron : Fonds tot vergoeding van de in geval van Sluiting van Ondernemingen ontslagen werknemers (RVA)

### 3.1.2

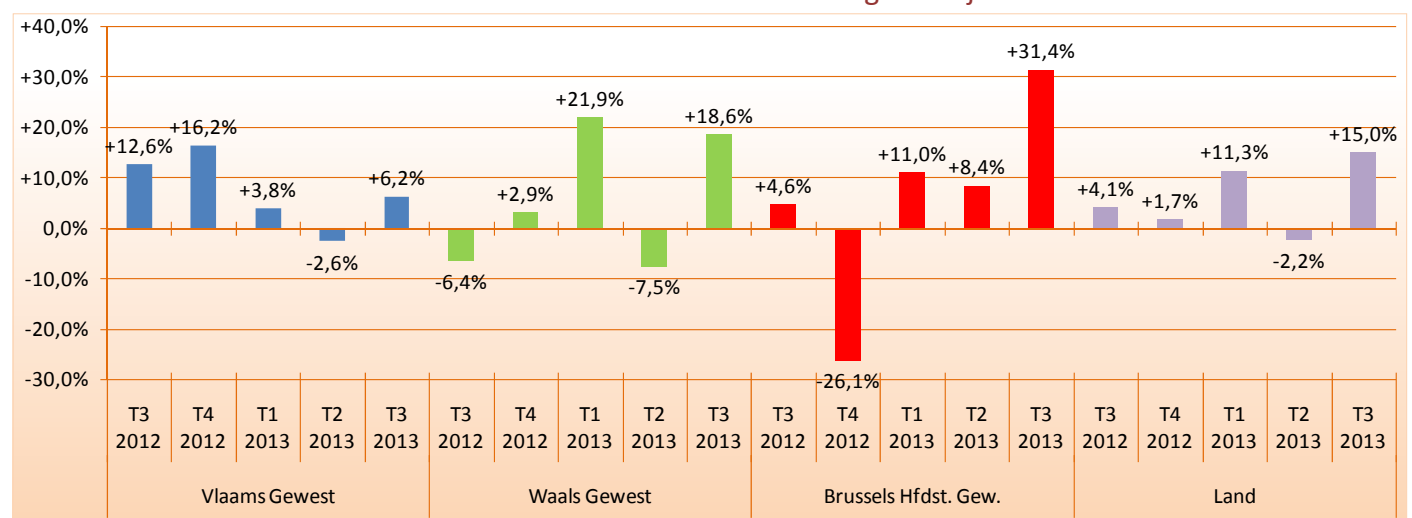
### Met personeel (per gewest)

Tabel 9

	2007				2008				2009				2010				2011				2012				2013					
	Vlaams Gewest	Waals Gewest	Brussels Hfdst. Gew.	Land	Vlaams Gewest	Waals Gewest	Brussels Hfdst. Gew.	Land	Vlaams Gewest	Waals Gewest	Brussels Hfdst. Gew.	Land	Vlaams Gewest	Waals Gewest	Brussels Hfdst. Gew.	Land	Vlaams Gewest	Waals Gewest	Brussels Hfdst. Gew.	Land	Vlaams Gewest	Waals Gewest	Brussels Hfdst. Gew.	Land	Vlaams Gewest	Waals Gewest	Brussels Hfdst. Gew.	Land		
2007	T1	368	242	131	741	2007	T1	100	100	100	100	100	2008	T1	96	103	112	101	2009	T1	135	132	117	130	2010	T1	130	132	125	130
	T2	375	255	158	788		T2	100	100	100	100	100		T2	108	110	84	104		T2	128	115	99	118		T2	123	120	110	119
	T3	261	194	120	575		T3	100	100	100	100	100		T3	123	102	138	119		T3	131	139	128	133		T3	150	136	145	144
	T4	354	283	132	769		T4	100	100	100	100	100		T4	118	108	127	116		T4	131	105	142	123		T4	121	110	123	117
	Jaar	1.358	974	541	2.873		Jaar	100	100	100	100	100		Jaar	110	106	113	109		Jaar	131	121	120	126		Jaar	129	123	125	126
2008	T1	353	250	147	750	2008	T1	96	103	112	101	101	2009	T1	135	132	117	130	2010	T1	130	132	125	130	2011	T1	131	139	108	130
	T2	404	280	133	817		T2	108	110	84	104	104		T2	128	115	99	118		T2	123	120	110	119		T2	121	145	92	123
	T3	321	197	165	683		T3	123	102	138	119	119		T3	131	139	128	133		T3	137	154	127	141		T3	137	154	127	141
	T4	418	306	167	891		T4	118	108	127	116	116		T4	131	105	142	123		T4	124	121	186	133		T4	124	121	186	133
	Jaar	1.496	1.033	612	3.141		Jaar	110	106	113	109	109		Jaar	131	121	120	126		Jaar	128	138	127	131		Jaar	128	138	127	131
2009	T1	495	319	153	967	2009	T1	135	132	117	130	130	2010	T1	130	132	125	130	2011	T1	131	139	108	130	2012	T1	138	149	132	140
	T2	479	292	156	927		T2	128	115	99	118	118		T2	123	120	110	119		T2	121	145	92	123		T2	134	136	121	132
	T3	341	270	154	765		T3	131	139	128	133	133		T3	150	136	145	144		T3	137	154	127	141		T3	154	144	133	146
	T4	463	297	187	947		T4	131	105	142	123	123		T4	121	110	123	117		T4	124	121	186	133		T4	144	124	137	136
	Jaar	1.778	1.178	650	3.606		Jaar	131	121	120	126	126		Jaar	129	123	125	126		Jaar	141	138	130	138		Jaar	141	138	130	138
2010	T1	479	320	164	963	2010	T1	130	132	125	130	130	2011	T1	131	139	108	130	2012	T1	138	149	132	140	2013	T1	143	182	147	156
	T2	460	307	174	941		T2	123	120	110	119	119		T2	121	145	92	123		T2	134	136	121	132		T2	130	126	131	129
	T3	391	264	174	829		T3	150	136	145	144	144		T3	137	154	127	141		T3	154	144	133	146		T3	164	171	174	168
	T4	428	310	162	900		T4	121	110	123	117	117		T4	124	121	186	133		T4	124	121	186	133		T4	164	171	174	168
	Jaar	1.758	1.201	674	3.633		Jaar	129	123	125	126	126		Jaar	128	138	127	131		Jaar	141	138	130	138		Jaar	141	138	130	138
2011	T1	483	336	142	961	2011	T1	131	139	108	130	130	2012	T1	138	149	132	140	2013	T1	143	182	147	156	2013	T1	143	182	147	156
	T2	454	369	146	969		T2	121	145	92	123	123		T2	121	145	92	123		T2	134	136	121	132		T2	130	126	131	129
	T3	358	299	152	809		T3	137	154	127	141	141		T3	137	154	127	141		T3	154	144	133	146		T3	164	171	174	168
	T4	438	342	245	1.025		T4	124	121	186	133	133		T4	124	121	186	133		T4	124	121	186	133		T4	164	171	174	168
	Jaar	1.733	1.346	685	3.764		Jaar	128	138	127	131	131		Jaar	128	138	127	131		Jaar	141	138	130	138		Jaar	141	138	130	138
2012	T1	506	361	173	1.040	2012	T1	138	149	132	140	140	2013	T1	143	182	147	156	2013	T1	143	182	147	156	2013	T1	143	182	147	156
	T2	501	348	191	1.040		T2	134	136	121	132	132		T2	134	136	121	132		T2	134	136	121	132		T2	130	126	131	129
	T3	403	280	159	842		T3	154	144	133	146	146		T3	154	144	133	146		T3	154	144	133	146		T3	164	171	174	168
	T4	509	352	181	1.042		T4	144	124	137	136	136		T4	144	124	137	136		T4	144	124	137	136		T4	164	171	174	168
	Jaar	1.919	1.341	704	3.964		Jaar	141	138	130	138	138		Jaar	141	138	130	138		Jaar	141	138	130	138		Jaar	141	138	130	138
2013	T1	525	440	192	1.157	2013	T1	143	182	147	156	156	2013	T1	143	182	147	156	2013	T1	143	182	147	156	2013	T1	143	182	147	156
	T2	488	322	207	1.017		T2	130	126	131	129	129		T2	130	126	131	129		T2	130	126	131	129		T2	130	126	131	129
	T3	428	332	209	968		T3	164	171	174	168	168		T3	164	171	174	168		T3	164	171	174	168		T3	164	171	174	168

Grafiek 10

Variatie in % t.o.v. het overeenstemmende trimester van het voorgaande jaar



De evolutie van het aantal faillissementen van ondernemingen met personeel volgt dezelfde tendens: een stijging van 15 % op jaarbasis in het 3<sup>e</sup> trimester van 2013. Ten opzichte van de situatie voor de crisis is de stijging van het ene gewest op het andere vergelijkbaar: ten opzichte van het 3<sup>e</sup> trimester van 2007 + 64 % in het Vlaams Gewest tegenover + 71 % in het Waals Gewest en + 74 % in het Brussels Hoofdstedelijk Gewest.

### 3.1.3

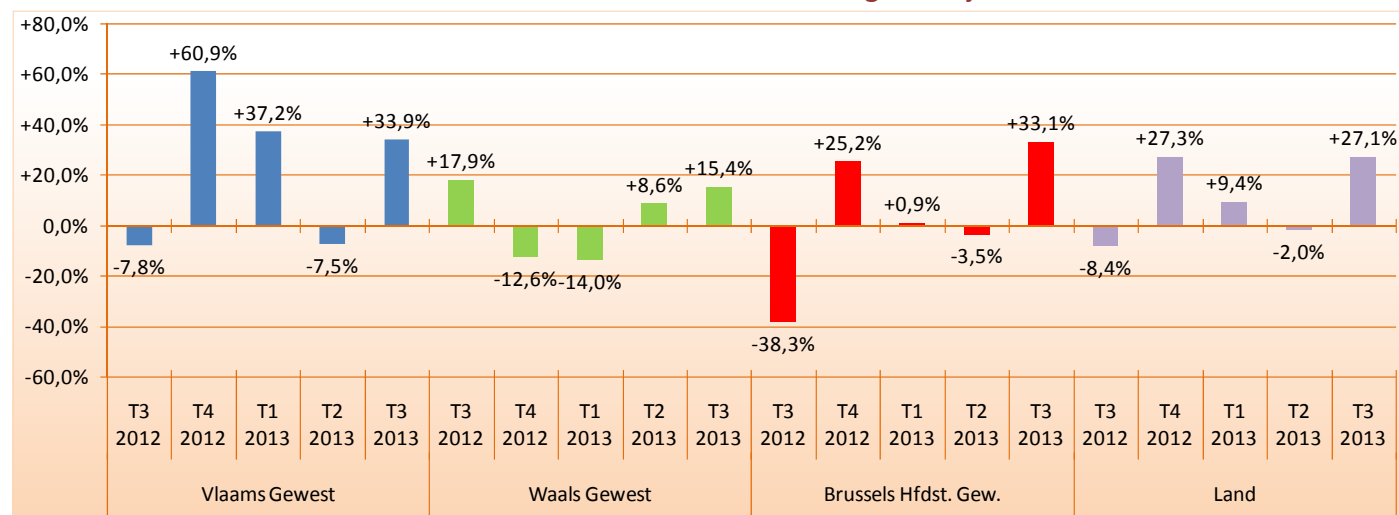
#### Verloren gegane jobs (per gewest)

Tabel 10

		Vlaams Gewest	Waals Gewest	Brussels Hfdst. Gew.	Land			Vlaams Gewest	Waals Gewest	Brussels Hfdst. Gew.	Land
2007	T1	2.639	1.978	1.286	5.903	2007	T1	100	100	100	100
	T2	2.373	2.351	1.253	5.977		T2	100	100	100	100
	T3	1.775	1.643	769	4.187		T3	100	100	100	100
	T4	2.622	1.704	697	5.023		T4	100	100	100	100
	Jaar	9.409	7.676	4.005	21.090		Jaar	100	100	100	100
2008	T1	2.976	1.746	1.143	5.865	2008	T1	113	88	89	99
	T2	2.287	1.794	1.069	5.150		T2	96	76	85	86
	T3	2.249	1.672	856	4.777		T3	127	102	111	114
	T4	3.226	2.157	923	6.306		T4	123	127	132	126
	Jaar	10.738	7.369	3.991	22.098		Jaar	114	96	100	105
2009	T1	3.711	1.912	925	6.548	2009	T1	141	97	72	111
	T2	3.323	2.250	1.083	6.656		T2	140	96	86	111
	T3	1.966	1.760	871	4.597		T3	111	107	113	110
	T4	2.378	1.904	1.667	5.949		T4	91	112	239	118
	Jaar	11.378	7.826	4.546	23.750		Jaar	121	102	114	113
2010	T1	3.060	2.846	1.035	6.941	2010	T1	116	144	80	118
	T2	2.804	2.162	872	5.838		T2	118	92	70	98
	T3	2.254	1.733	1.017	5.004		T3	127	105	132	120
	T4	2.809	2.104	898	5.811		T4	107	123	129	116
	Jaar	10.927	8.845	3.822	23.594		Jaar	116	115	95	112
2011	T1	3.405	2.442	1.338	7.185	2011	T1	129	123	104	122
	T2	3.068	2.284	968	6.320		T2	129	97	77	106
	T3	2.643	1.576	1.434	5.653		T3	149	96	186	135
	T4	2.695	2.189	1.491	6.375		T4	103	128	214	127
	Jaar	11.811	8.491	5.231	25.533		Jaar	126	111	131	121
2012	T1	2.990	3.123	1.223	7.336	2012	T1	113	158	95	124
	T2	3.635	2.055	1.282	6.972		T2	153	87	102	117
	T3	2.437	1.858	885	5.180		T3	137	113	115	124
	T4	4.337	1.913	1.867	8.117		T4	165	112	268	162
	Jaar	13.399	8.949	5.257	27.605		Jaar	142	117	131	131
2013	T1	4.103	2.686	1.234	8.023	2013	T1	155	136	96	136
	T2	3.363	2.231	1.237	6.831		T2	142	95	99	114
	T3	3.262	2.144	1.178	6.584		T3	184	130	153	157

Grafiek 11

Variatie in % t.o.v. het overeenstemmende trimester van het voorgaande jaar



Ook voor wat het banenverlies houdt dezelfde tendens aan: + 27,1 % op jaarbasis tussen het 3<sup>e</sup> trimester van 2012 en het 3<sup>e</sup> trimester van 2013.

## 3.2

### Evolutie van de collectieve ontslagen

Tabel 11

Aantal werknemers betrokken bij een aankondiging van het voornemen tot collectief ontslag

		Vlaams Gewest	Waals Gewest	Brussels Hfdst. Gew.	Land			Vlaams Gewest	Waals Gewest	Brussels Hfdst. Gew.	Land
2010	Jaar	6.134	1.196	5.687	13.017	2010	Jaar	100	100	100	100
2011	T1	1.168	344	518	2.030	2011	T1	100	100	100	100
	T2	563	577	154	1.294		T2	100	100	100	100
	T3	494	355	486	1.335		T3	100	100	100	100
	T4	1.406	239	351	1.996		T4	100	100	100	100
	Jaar	3.631	1.515	1.509	6.655		Jaar	59	127	27	51
2012	T1	1.687	1.233	211	3.131	2012	T1	144	358	41	154
	T2	1.837	377	107	2.321		T2	326	65	69	179
	T3	627	118	285	1.030		T3	127	33	59	77
	T4	8.079	1.811	335	10.225		T4	575	758	95	512
	Jaar	12.230	3.539	938	16.707		Jaar	199	296	16	128
2013	T1	901	3.336	436	4.673	2013	T1	77	970	84	230
	T2	1.124	559	364	2.047		T2	200	97	236	158
	T3	804	74	93	971		T3	163	21	19	73
						<b>2012</b>	<b>T3</b>	<b>100</b>	<b>100</b>	<b>100</b>	<b>100</b>
						<b>2013</b>	<b>T3</b>	<b>128</b>	<b>63</b>	<b>33</b>	<b>94</b>

Bron: FOD Werkgelegenheid, Arbeid en Sociaal Overleg

De aankondiging van het voornemen tot collectief ontslag start de procedure van inlichting en raadpleging die in werking trad met het K.B. van 24 mei 1976. Het aantal werknemers betrokken bij een aankondiging van collectief ontslag bereikte een piek in 2012: 16.707 personen tegenover 13.017 in 2010. Hoewel de situatie erg verschilt per gewest, noteren we op jaarbasis voor het aantal voornemens een algemene daling van 6 % in de loop van het 3<sup>e</sup> trimester van 2013.

Tabel 12

Aantal werknemers betrokken bij een betekening van collectief ontslag

		Vlaams Gewest	Waals Gewest	Brussels Hfdst. Gew.	Land			Vlaams Gewest	Waals Gewest	Brussels Hfdst. Gew.	Land
2010	Jaar	6.394	1.143	5.325	12.862	2010	Jaar	100	100	100	100
2011	T1	1.149	215	186	1.550	2011	T1	100	100	100	100
	T2	838	860	100	1.798		T2	100	100	100	100
	T3	340	156	559	1.055		T3	100	100	100	100
	T4	363	254	634	1.251		T4	100	100	100	100
	Jaar	2.690	1.485	1.479	5.654		Jaar	42	130	28	44
2012	T1	1.174	213	310	1.697	2012	T1	102	99	167	109
	T2	1.272	147	31	1.450		T2	152	17	31	81
	T3	1.079	1.200	225	2.504		T3	317	769	40	237
	T4	1.259	1.039	95	2.393		T4	347	409	15	191
	Jaar	4.784	2.599	661	8.044		Jaar	75	227	12	63
2013	T1	1.379	1.710	322	3.411	2013	T1	120	795	173	220
	T2	1.031	582	108	1.721		T2	123	68	108	96
	T3	5.830	94	138	6.062		T3	1.715	60	25	575
						<b>2012</b>	<b>T3</b>	<b>100</b>	<b>100</b>	<b>100</b>	<b>100</b>
						<b>2013</b>	<b>T3</b>	<b>540</b>	<b>8</b>	<b>61</b>	<b>242</b>

Bron: FOD Werkgelegenheid, Arbeid en Sociaal Overleg

De betekening sluit de procedure van inlichting en raadpleging die in werking trad met het K.B. van 24 mei 1976, af en beschrijft de werknemers die in werkelijkheid worden getroffen door een collectief ontslag. Het aantal werknemers betrokken bij een betekening van collectief ontslag bleef in 2012 beneden het cijfer van 2010 (8.044 tegenover 12.862). Voor 2013 dreigt dit recordaantal te worden overschreden; de som van de 3 eerste trimesters van het jaar resulteert namelijk al in 11.194 betekeningen. Als in de loop van het 1<sup>e</sup> trimester 2013 al twee grote ondernemingen een betekening hadden afgesloten (Duferco Belgium SA en NMLK La Louvière), is het in juli de beurt aan Ford Genk en zijn directe onderaannemingen.



# 4

## De evolutie van de werkzoekende uitkeringsgerechtigde volledig werklozen (UVW-WZ)

### 4.1

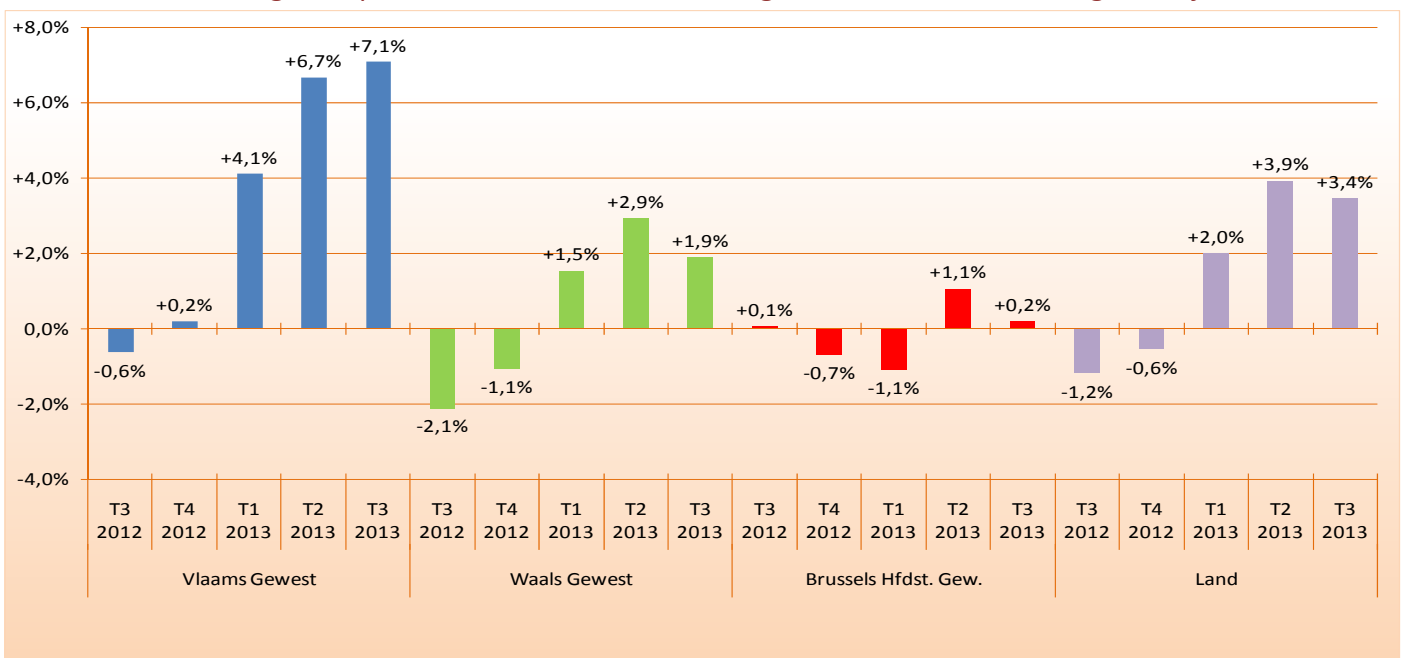
#### Volgens gewest

Tabel 14

		Vlaams Gewest	Waals Gewest	Brussels Hfdst. Gew.	Land			Vlaams Gewest	Waals Gewest	Brussels Hfdst. Gew.	Land
2007	T1	163.712	209.692	72.109	445.513	2007	T1	100	100	100	100
	T2	151.166	203.878	70.754	425.798		T2	100	100	100	100
	T3	152.344	209.182	72.801	434.326		T3	100	100	100	100
	T4	141.863	199.678	69.169	410.710		T4	100	100	100	100
	Jaar	152.271	205.607	71.208	429.087		Jaar	100	100	100	100
2008	T1	146.718	201.045	70.213	417.975	2008	T1	90	96	97	94
	T2	134.255	192.365	68.228	394.848		T2	89	94	96	93
	T3	139.604	197.000	69.479	406.083		T3	92	94	95	93
	T4	136.738	191.432	68.305	396.475		T4	96	96	99	97
	Jaar	139.329	195.460	69.056	403.845		Jaar	92	95	97	94
2009	T1	156.964	199.986	71.264	428.214	2009	T1	96	95	99	96
	T2	158.363	198.516	71.895	428.773		T2	105	97	102	101
	T3	166.258	205.710	74.886	446.855		T3	109	98	103	103
	T4	161.131	198.385	73.122	432.638		T4	114	99	106	105
	Jaar	160.679	200.649	72.792	434.120		Jaar	106	98	102	101
2010	T1	172.358	203.946	77.335	453.640	2010	T1	105	97	107	102
	T2	162.123	197.122	75.736	434.981		T2	107	97	107	102
	T3	162.037	201.307	77.215	440.560		T3	106	96	106	101
	T4	155.008	194.007	75.507	424.522		T4	109	97	109	103
	Jaar	162.882	199.096	76.448	438.426		Jaar	107	97	107	102
2011	T1	161.105	197.108	77.366	435.578	2011	T1	98	94	107	98
	T2	148.498	188.628	75.536	412.662		T2	98	93	107	97
	T3	152.514	195.432	77.206	425.152		T3	100	93	106	98
	T4	148.325	190.397	75.179	413.901		T4	105	95	109	101
	Jaar	152.610	192.891	76.322	421.823		Jaar	100	94	107	98
2012	T1	156.616	193.615	77.484	427.715	2012	T1	96	92	107	96
	T2	148.534	185.213	75.827	409.574		T2	98	91	107	96
	T3	151.545	191.307	77.251	420.103		T3	99	91	106	97
	T4	148.606	188.354	74.647	411.608		T4	105	94	108	100
	Jaar	151.325	189.622	76.302	417.250		Jaar	99	92	107	97
2013	T1	163.052	196.602	76.638	436.293	2013	T1	100	94	106	98
	T2	158.427	190.645	76.628	425.701		T2	105	94	108	100
	T3	162.262	194.933	77.397	434.592		T3	107	93	106	100

Grafiek 13

Relatieve verandering ten opzichte van het overeenkomstige trimester van het voorgaande jaar



We noteren voor het 3<sup>e</sup> trimester van 2013 een stijging op jaarbasis (+ 3,4 %), die echter iets lager ligt dan die van het 2<sup>e</sup> trimester van 2013 (+ 3,9 %).

Relatief gezien is de stijging op jaarbasis het sterkst in het Vlaams Gewest: + 7,1 %. In het Waals Gewest (+ 1,9 %) en het Brussels Hoofdstedelijk Gewest (+ 0,2 %) is de toename van het aantal UVW-WZ minder uitgesproken.

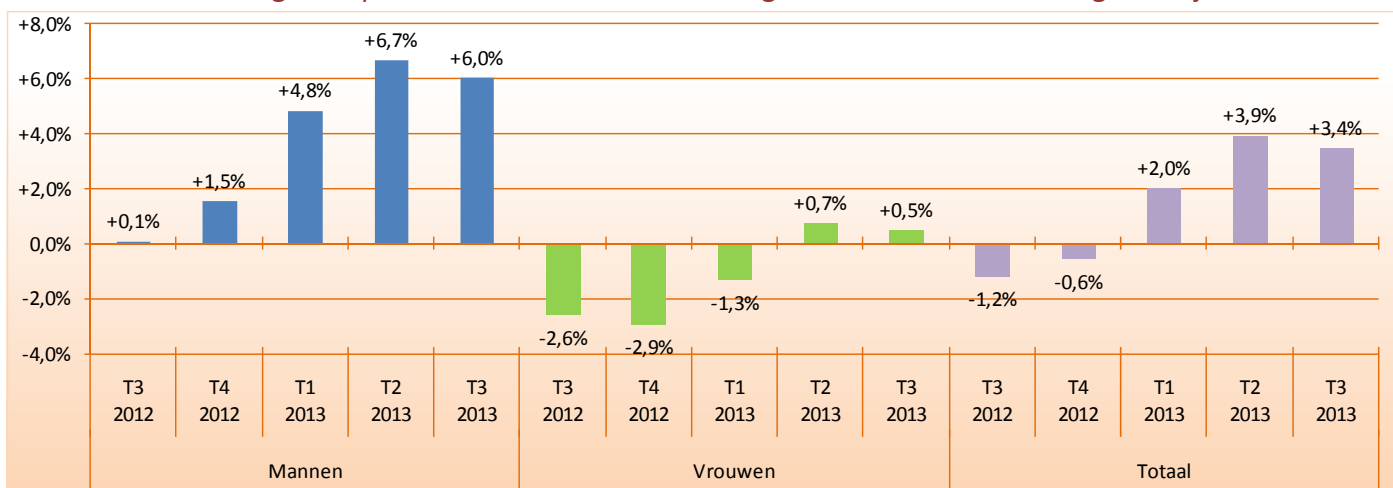
## 4.2 Volgens geslacht

Tabel 15

		Mannen	Vrouwen	Totaal			Mannen	Vrouwen	Totaal
2007	T1	222.432	223.081	445.513	2007	T1	100	100	100
	T2	211.592	214.206	425.798		T2	100	100	100
	T3	214.108	220.218	434.326		T3	100	100	100
	T4	205.110	205.600	410.710		T4	100	100	100
	Jaar	213.310	215.776	429.087		Jaar	100	100	100
2008	T1	211.179	206.796	417.975	2008	T1	95	93	94
	T2	198.001	196.847	394.848		T2	94	92	93
	T3	202.490	203.593	406.083		T3	95	92	93
	T4	202.242	194.233	396.475		T4	99	94	97
	Jaar	203.478	200.367	403.845		Jaar	95	93	94
2009	T1	225.460	202.754	428.214	2009	T1	101	91	96
	T2	227.747	201.026	428.773		T2	108	94	101
	T3	236.942	209.912	446.855		T3	111	95	103
	T4	231.966	200.672	432.638		T4	113	98	105
	Jaar	230.529	203.591	434.120		Jaar	108	94	101
2010	T1	245.684	207.955	453.640	2010	T1	110	93	102
	T2	233.603	201.378	434.981		T2	110	94	102
	T3	233.859	206.701	440.560		T3	109	94	101
	T4	226.332	198.190	424.522		T4	110	96	103
	Jaar	234.870	203.556	438.426		Jaar	110	94	102
2011	T1	233.598	201.980	435.578	2011	T1	105	91	98
	T2	219.726	192.936	412.662		T2	104	90	97
	T3	225.026	200.126	425.152		T3	105	91	98
	T4	220.256	193.645	413.901		T4	107	94	101
	Jaar	224.651	197.172	421.823		Jaar	105	91	98
2012	T1	230.822	196.892	427.715	2012	T1	104	88	96
	T2	220.858	188.716	409.574		T2	104	88	96
	T3	225.168	194.936	420.103		T3	105	89	97
	T4	223.666	187.942	411.608		T4	109	91	100
	Jaar	225.128	192.122	417.250		Jaar	106	89	97
2013	T1	241.996	194.297	436.293	2013	T1	109	87	98
	T2	235.590	190.111	425.701		T2	111	89	100
	T3	238.730	195.861	434.592		T3	111	89	100

Grafiek 14

Relatieve verandering ten opzichte van het overeenkomstige trimester van het voorgaande jaar





De mannelijke en de vrouwelijke volledige werkloosheid is op een erg verschillende manier geëvolueerd. De volledige werkloosheid bij de vrouwen is duidelijk minder gevoelig aan de conjunctuur. Ze is voor de hele periode onder de 100 punten gebleven, dus onder het niveau van 2007. Op jaarbasis gaat de vrouwelijke volledige werkloosheid voor het tweede trimester op rij wel opnieuw in licht stijgende lijn (+ 0,5 %), na 11 trimesters van opeenvolgende dalingen.

De volledige werkloosheid bij mannen volgt veel meer de economische conjunctuur. Ondanks de lichte economische heropleving vanaf eind 2010 tot eind 2011 en de daaraan toe te schrijven afname van de mannelijke volledige werkloosheid in deze periode, is haar niveau echter nooit teruggekeerd naar dat van voor de crisis. Sinds 2012 is de economische conjunctuur opnieuw verslechterd, wat ook een weerslag had op de mannelijke volledige werkloosheid. Sinds het tweede trimester van 2012 werd geen enkele daling meer genoteerd in vergelijking met het overeenkomstige trimester van het voorgaande jaar. Sinds begin 2013 is er een aanzienlijke groei op jaarbasis. Deze groei zet zich ook door in het 3<sup>e</sup> trimester van 2013: in vergelijking met het 3<sup>e</sup> trimester van 2012 neemt het aantal mannelijke UVW-WZ toe met 13 562 fysieke eenheden (+ 6,0 %).

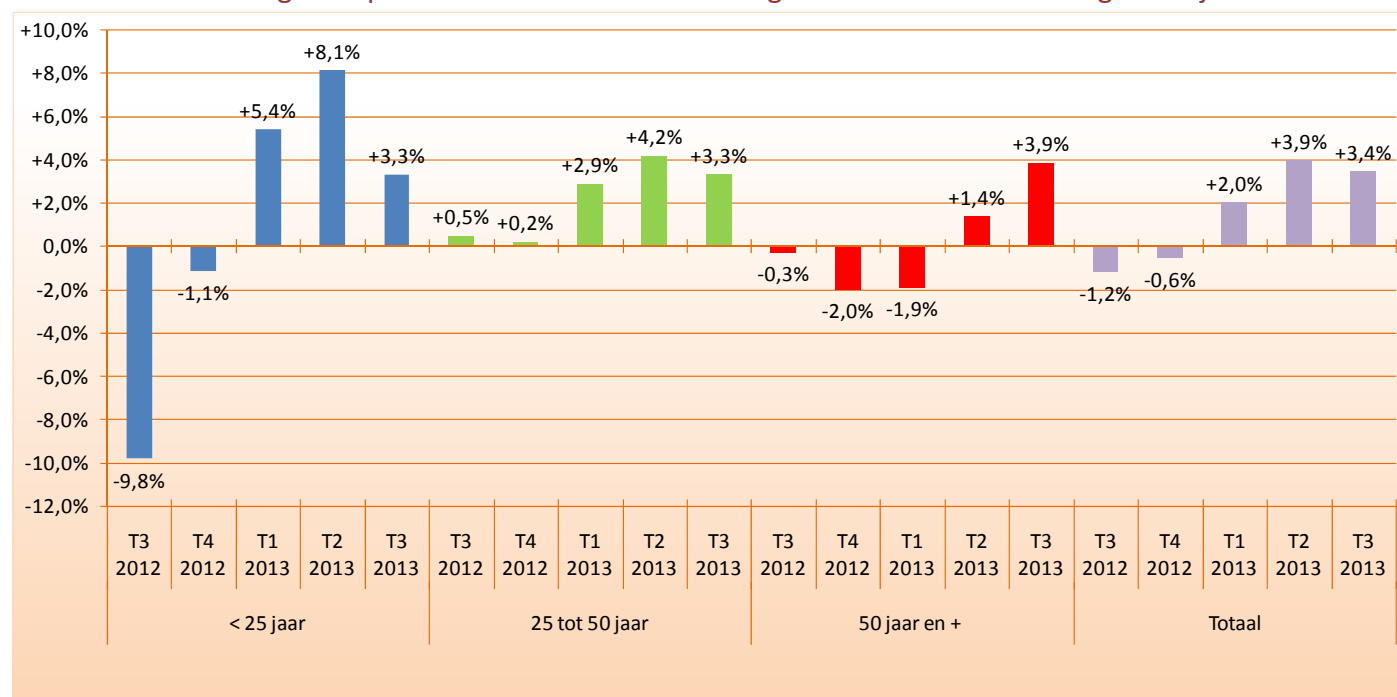
## 4.3 Volgens leeftijdsklasse

Tabel 16

		< 25 jaar	25 tot 50 jaar	50 jaar en +	Totaal			< 25 jaar	25 tot 50 jaar	50 jaar en +	Totaal
2007	T1	64.756	289.144	91.613	445.513	2007	T1	100	100	100	100
	T2	60.576	272.808	92.414	425.798		T2	100	100	100	100
	T3	65.990	274.412	93.925	434.326		T3	100	100	100	100
	T4	59.757	257.449	93.504	410.710		T4	100	100	100	100
	Jaar	62.770	273.453	92.864	429.087		Jaar	100	100	100	100
2008	T1	59.537	262.957	95.481	417.975	2008	T1	92	91	104	94
	T2	55.536	245.824	93.487	394.848		T2	92	90	101	93
	T3	60.809	251.196	94.078	406.083		T3	92	92	100	93
	T4	57.893	244.049	94.534	396.475		T4	97	95	101	97
	Jaar	58.444	251.007	94.395	403.845		Jaar	93	92	102	94
2009	T1	63.270	265.970	98.973	428.214	2009	T1	98	92	108	96
	T2	63.764	264.982	100.028	428.773		T2	105	97	108	101
	T3	70.032	274.236	102.587	446.855		T3	106	100	109	103
	T4	65.072	264.596	102.969	432.638		T4	109	103	110	105
	Jaar	65.535	267.446	101.139	434.120		Jaar	104	98	109	101
2010	T1	66.695	279.668	107.277	453.640	2010	T1	103	97	117	102
	T2	62.476	266.345	106.160	434.981		T2	103	98	115	102
	T3	66.172	267.871	106.517	440.560		T3	100	98	113	101
	T4	60.622	257.933	105.967	424.522		T4	101	100	113	103
	Jaar	63.992	267.954	106.480	438.426		Jaar	102	98	115	102
2011	T1	60.162	267.389	108.027	435.578	2011	T1	93	92	118	98
	T2	55.009	251.213	106.440	412.662		T2	91	92	115	97
	T3	61.278	256.934	106.940	425.152		T3	93	94	114	98
	T4	57.926	249.655	106.320	413.901		T4	97	97	114	101
	Jaar	58.594	256.298	106.932	421.823		Jaar	93	94	115	98
2012	T1	57.966	261.817	107.932	427.715	2012	T1	90	91	118	96
	T2	51.658	251.516	106.399	409.574		T2	85	92	115	96
	T3	55.256	258.211	106.636	420.103		T3	84	94	114	97
	T4	57.264	250.125	104.219	411.608		T4	96	97	111	100
	Jaar	55.536	255.417	106.296	417.250		Jaar	88	93	114	97
2013	T1	61.077	269.322	105.895	436.293	2013	T1	94	93	116	98
	T2	55.845	261.994	107.862	425.701		T2	92	96	117	100
	T3	57.087	266.759	110.746	434.592		T3	87	97	118	100

Grafiek 15

Relatieve verandering ten opzichte van het overeenkomstige trimester van het voorgaande jaar



De stijging van de volledige werkloosheid laat zich in T3 2013 in elke leeftijdsklasse in min of meer gelijke mate voelen en dit in tegenstelling tot de twee voorgaande trimesters. Toen deed de groei zich vooral voor bij de - 50-jarigen en in het bijzonder in de jongste leeftijdscategorie. In T3 2013 daarentegen zijn het de 50-plussers die de grootste stijging laten noteren: + 3,9 % in vergelijking met T3 2012. Aan de basis van deze stijging ligt het optrekken van de leeftijd waarop men een vrijstelling kan aanvragen tot 60 jaar vanaf 1 januari 2013. Daardoor blijven heel wat 58- en 59-jarigen die voorheen een vrijstelling konden aanvragen nu werkzoekend. De toename in T3 2013 is dus een voortzetting van de trend die gedurende bijna heel de geobserveerde periode (sinds 2002) merkbaar is, namelijk een toenemend aantal werkzoekende volledig werkloze 50-plussers als gevolg van het geleidelijk optrekken van de leeftijd waarop men een vrijstelling kan aanvragen (eerst van 50 tot 58 jaar en vanaf 1 januari 2013 dus tot 60 jaar) in combinatie met een toename van de beroepsbevolking in die leeftijdsklasse. Het aantal volledig werkloze 50-plussers komt daarmee uit op een niveau dat 18 % hoger ligt dan in T3 2007.

De volledige werkloosheid bij de -25- jarigen volgt de conjunctuur met 6 maanden vertraging: een opstoot in 2009 (+ 9 % in het 4<sup>e</sup> trimester van 2009), een krimp in 2010 en een terugkeer naar het niveau van 2008 (voor de crisis) eind 2011. In de loop van 2012 is het aantal jonge UVW-WZ onder de 25 jaar blijven dalen ten opzichte van de corresponderende kwartalen van het voorgaande jaar, deels onder invloed van het verlengen van de inschakelingstijd met drie maanden vanaf 1 januari 2012. Vanaf 2013 neemt de volledige werkloosheid in de leeftijdsklasse jonger dan 25 jaar op jaarbasis weer toe: + 5,4 % in T1, + 8,1 % in T2. De stijging blijft in het 3<sup>e</sup> trimester van 2013 echter meer beperkt (+ 3,3 %).

De volledige werkloosheid in de leeftijdsklasse van 25 tot 50 jaar volgt de economische conjunctuur eveneens, zij het in mindere mate dan de jongste leeftijdsklasse. In 2008 was er eerst nog een afname in vergelijking met de overeenkomstige trimesters van het voorgaande jaar, gevolgd door een gestadige stijging tijdens de crisisperiode met in absolute aantallen een piek in T1 2010 (279.668 betalingen). Vanaf de tweede helft van 2010 tot eind 2011 tekende zich opnieuw een dalende trend af. In 2012 volgde een periode van stabilisatie, maar daaraan kwam een einde in 2013. Zowel in T1, T2 als in T3 neemt het aantal UVW-WZ in de leeftijdsklasse van 25 tot 50 jaar opnieuw toe in vergelijking met de overeenkomstige trimesters van het voorgaande jaar (respectievelijk + 2,9 %, + 4,2 % en + 3,3 %). In vergelijking met T3 2007 ligt het aantal UVW-WZ in deze leeftijdsklasse wel nog ongeveer 3 % lager.

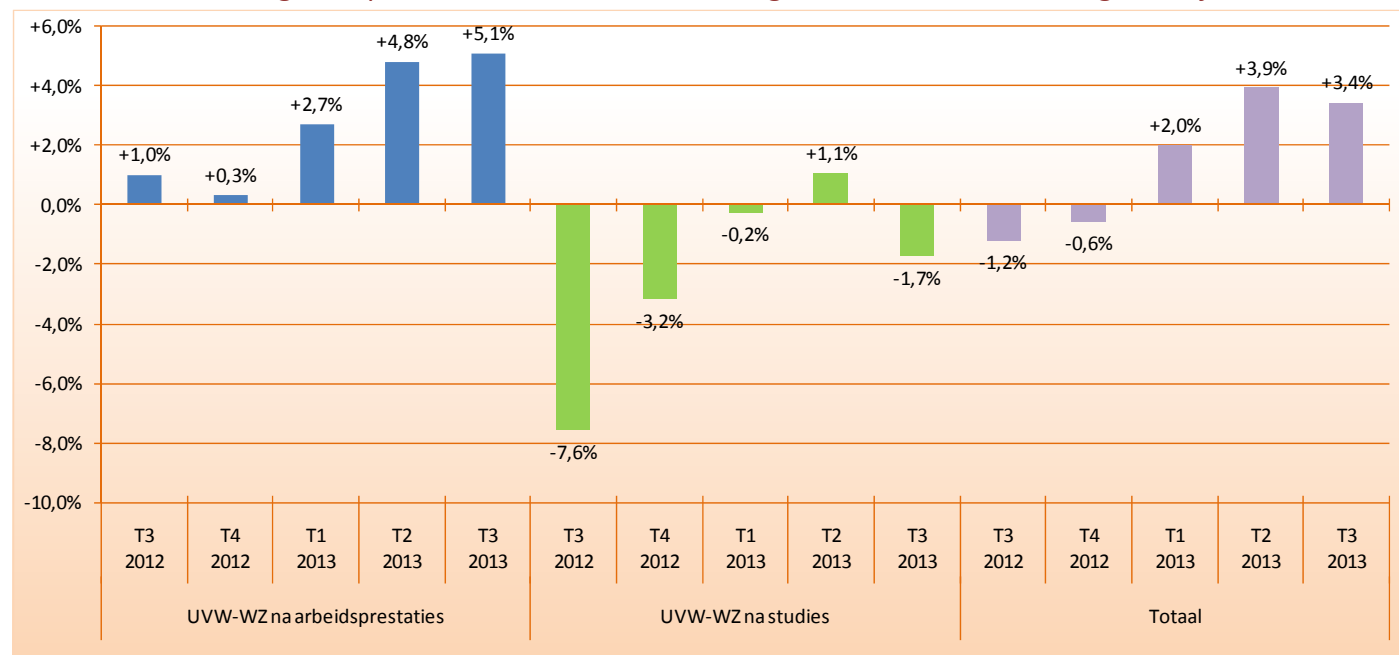
## 4.4 Volgens toelaatbaarheidsbasis

Tabel 17

	UVW-WZ na arbeidsprestaties			UVW-WZ na studies			Totaal		
2007	T1	327.072	118.441	445.513	2007	T1	100	100	100
	T2	312.216	113.582	425.798		T2	100	100	100
	T3	313.113	121.213	434.326		T3	100	100	100
	T4	298.140	112.570	410.710		T4	100	100	100
	Jaar	312.635	116.452	429.087		Jaar	100	100	100
2008	T1	306.893	111.082	417.975	2008	T1	94	94	94
	T2	289.331	105.517	394.848		T2	93	93	93
	T3	294.693	111.390	406.083		T3	94	92	93
	T4	290.854	105.621	396.475		T4	98	94	97
	Jaar	295.443	108.403	403.845		Jaar	95	93	94
2009	T1	320.058	108.156	428.214	2009	T1	98	91	96
	T2	321.459	107.314	428.773		T2	103	94	101
	T3	331.516	115.339	446.855		T3	106	95	103
	T4	323.677	108.961	432.638		T4	109	97	105
	Jaar	324.178	109.943	434.120		Jaar	104	94	101
2010	T1	342.704	110.936	453.640	2010	T1	105	94	102
	T2	327.330	107.651	434.981		T2	105	95	102
	T3	326.737	113.823	440.560		T3	104	94	101
	T4	317.062	107.460	424.522		T4	106	95	103
	Jaar	328.458	109.967	438.426		Jaar	105	94	102
2011	T1	328.408	107.171	435.578	2011	T1	100	90	98
	T2	311.657	101.005	412.662		T2	100	89	97
	T3	315.777	109.375	425.152		T3	101	90	98
	T4	308.800	105.101	413.901		T4	104	93	101
	Jaar	316.160	105.663	421.823		Jaar	101	91	98
2012	T1	323.634	104.081	427.715	2012	T1	99	88	96
	T2	312.901	96.672	409.574		T2	100	85	96
	T3	318.992	101.111	420.103		T3	102	83	97
	T4	309.818	101.790	411.608		T4	104	90	100
	Jaar	316.336	100.914	417.250		Jaar	101	87	97
2013	T1	332.450	103.843	436.293	2013	T1	102	88	98
	T2	327.996	97.705	425.701		T2	105	86	100
	T3	335.212	99.380	434.592		T3	107	82	100

Grafiek 16

Relatieve verandering ten opzichte van het overeenkomstige trimester van het voorgaande jaar



De stijging van de volledige werkloosheid doet zich in T3 2013 enkel voor bij de volledig werklozen die toegelaten werden op basis van arbeidsprestaties. In vergelijking met het overeenkomstige trimester van het voorgaande jaar gaat hun aantal voor het zesde trimester op rij in stijgende lijn (+ 5,1 % in T3 2013). In T3 2013 overschrijdt het aantal UVW-WZ na arbeidsprestaties daarmee het niveau dat in volle crisisperiode bereikt werd: + 3 696 fysieke eenheden of + 1,1 % ten opzichte van T3 2009.

Het aantal UVW-WZ na studies daalt in T3 2013 opnieuw ten opzichte van het overeenkomstige trimester van het voorgaande jaar (- 1,7 %). De stijging op jaarbasis van het vorige trimester, na 11 opeenvolgende trimesters van daling, bleek dus eenmalig. Nochtans gaat het aantal intreders die voor het eerst zijn toegelaten binnen het statuut van UVW-WZ na studies nog steeds in stijgende lijn: 10 923 intreders in het 3<sup>e</sup> trimester van 2013 tegenover 10 303 in het 3<sup>e</sup> trimester van 2012.

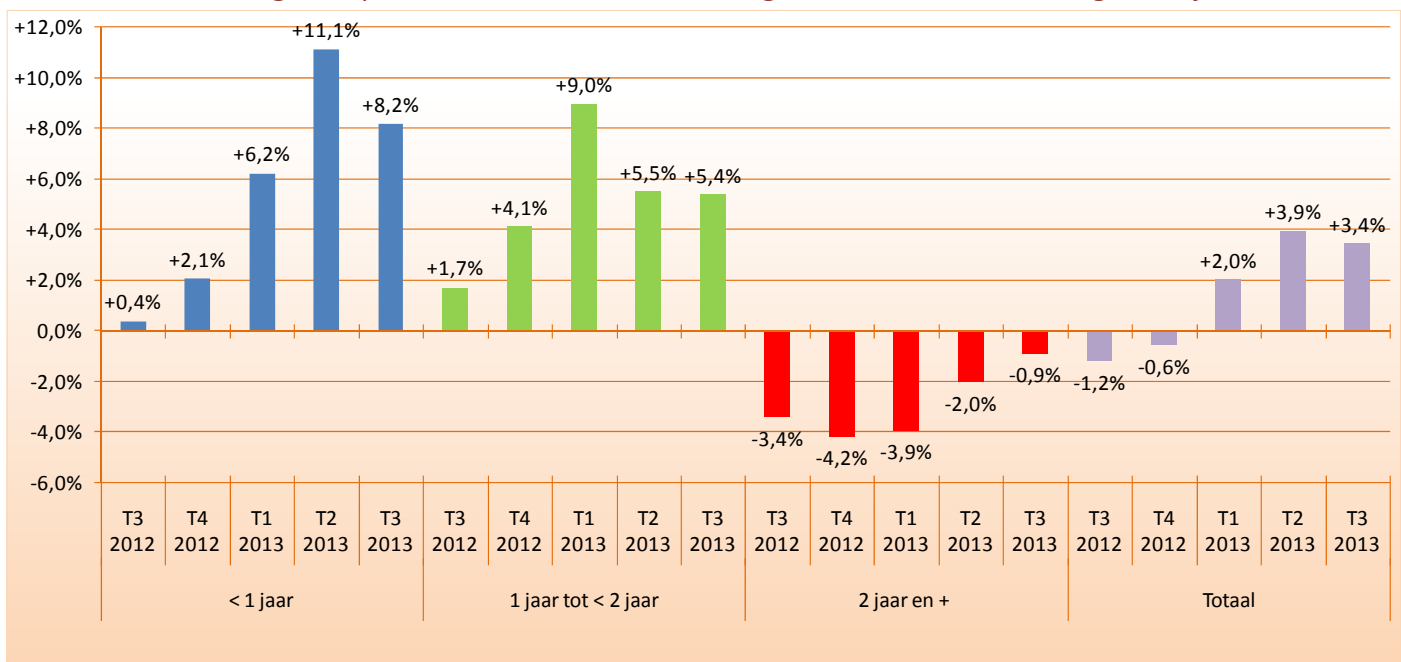
## 4.5 Volgens werkloosheidsduur

Tabel 18

		< 1 jaar	1 jaar tot < 2 jaar	2 jaar en +	Totaal			< 1 jaar	1 jaar tot < 2 jaar	2 jaar en +	Totaal
2007	T1	141.314	71.407	232.792	445.513	2007	T1	100	100	100	100
	T2	128.035	68.662	229.101	425.798		T2	100	100	100	100
	T3	136.253	69.189	228.884	434.326		T3	100	100	100	100
	T4	130.815	63.495	216.401	410.710		T4	100	100	100	100
	Jaar	134.104	68.188	226.794	429.087		Jaar	100	100	100	100
2008	T1	139.998	64.450	213.527	417.975	2008	T1	99	90	92	94
	T2	126.524	62.042	206.282	394.848		T2	99	90	90	93
	T3	135.360	64.512	206.211	406.083		T3	99	93	90	93
	T4	137.519	61.755	197.201	396.475		T4	105	97	91	97
	Jaar	134.850	63.190	205.805	403.845		Jaar	101	93	91	94
2009	T1	162.459	66.904	198.851	428.214	2009	T1	115	94	85	96
	T2	162.734	68.539	197.500	428.773		T2	127	100	86	101
	T3	170.799	75.164	200.891	446.855		T3	125	109	88	103
	T4	161.819	75.862	194.957	432.638		T4	124	119	90	105
	Jaar	164.453	71.617	198.050	434.120		Jaar	123	105	87	101
2010	T1	167.564	86.020	200.055	453.640	2010	T1	119	120	86	102
	T2	150.480	86.045	198.456	434.981		T2	118	125	87	102
	T3	151.071	87.408	202.080	440.560		T3	111	126	88	101
	T4	146.905	79.264	198.353	424.522		T4	112	125	92	103
	Jaar	154.005	84.684	199.736	438.426		Jaar	115	124	88	102
2011	T1	154.626	78.443	202.509	435.578	2011	T1	109	110	87	98
	T2	140.374	73.019	199.269	412.662		T2	110	106	87	97
	T3	148.161	74.059	202.933	425.152		T3	109	107	89	98
	T4	147.865	69.595	196.441	413.901		T4	113	110	91	101
	Jaar	147.756	73.779	200.288	421.823		Jaar	110	108	88	98
2012	T1	159.813	71.241	196.661	427.715	2012	T1	113	100	84	96
	T2	144.966	70.826	193.782	409.574		T2	113	103	85	96
	T3	148.732	75.336	196.035	420.103		T3	109	109	86	97
	T4	150.920	72.461	188.227	411.608		T4	115	114	87	100
	Jaar	151.108	72.466	193.676	417.250		Jaar	113	106	85	97
2013	T1	169.770	77.625	188.898	436.293	2013	T1	120	109	81	98
	T2	161.122	74.718	189.861	425.701		T2	126	109	83	100
	T3	160.914	79.394	194.284	434.592		T3	118	115	85	100

Grafiek 17

Relatieve verandering ten opzichte van het overeenkomstige trimester van het voorgaande jaar



De volledige werkloosheid van korte duur (minder dan 1 jaar werkloosheid) liep onder invloed van de economische crisis op tot in het tweede trimester van 2009. Deze periode werd gevolgd door een bescheiden verbetering van de conjunctuur, die een neerwaartse tendens van de werkloosheid van korte duur met zich meebracht. Vanaf het vierde trimester van 2011 t.e.m. het 4<sup>e</sup> trimester van 2012 ging de werkloosheid van korte duur weer licht de hoogte in t.o.v. de overeenkomstige trimesters van het voorgaande jaar. Deze stijging verscherpt zich gedurende de eerste drie trimesters van 2013: + 6,2 % in T1, + 11,1 % in T2 en + 8,2 % in T3.

De volledige werkloosheid van 1 tot 2 jaar kende haar piek in het derde trimester van 2010 (87.408 betalingen). Daarna volgde een periode waarin o.i.v. versterkte activeringsmaatregelen een vrij scherpe daling waarneembaar was. Vanaf het derde trimester van 2012 keert deze tendens echter weer om: het aantal volledig werklozen met een duur tussen 1 en 2 jaar begon opnieuw toe te nemen in vergelijking met de overeenkomstige trimesters van het voorgaande jaar. T3 2013 vormt hierop geen uitzondering: de volledige werkloosheid van 1 tot 2 jaar groeide in vergelijking met T3 2012 aan met 5,4 % tot 79 394 fysieke eenheden.

De volledige werkloosheid van 2 jaar en langer ten slotte kent een andere evolutie. De gezamenlijke impact van het begeleidings- en opvolgingsplan, van de activeringsmaatregelen en van de dienstencheques droeg bij tot een dalende evolutie. De jaren 2010 en 2011 gelden als uitzondering op deze periode van daling, omdat ze een zekere stabilisatie kenden ten gevolge van de massieve instroom tijdens de crisisjaren 2009 en 2010. Vanaf T4 2011 noteren we opnieuw een vermindering op jaarbasis. Ook in het 3<sup>e</sup> trimester van 2013 zet deze daling zich voort, zij het in mindere mate dan tijdens de voorgaande trimesters: - 0,9 %. De volledige werkloosheid van 2 jaar en langer komt daarmee in T3 2013 uit op een niveau dat ongeveer 15 % lager ligt dan in T3 2007.

## 5

# De evolutie van de uitkeringsgerechtigde volledig werklozen (in ruime zin)

Tabel 19

	2007 - T3		2012 - T3		2013 - T3		2013/2007 in %	2013/2012 in %
<b>Geslacht</b>								
Mannen	300.149	44,6 %	296.721	47,1 %	308.024	48,3 %	+ 2,6 %	+ 3,8 %
Vrouwen	372.288	55,4 %	333.038	52,9 %	330.234	51,7 %	- 11,3 %	- 0,8 %
<b>Leeftijd</b>								
- 25 jaar	80.189	11,9 %	67.702	10,8 %	69.815	10,9 %	- 12,9 %	+ 3,1 %
25-34 jaar	156.313	23,2 %	154.184	24,5 %	161.577	25,3 %	+ 3,4 %	+ 4,8 %
35-44 jaar	142.666	21,2 %	130.729	20,8 %	132.042	20,7 %	- 7,4 %	+ 1,0 %
45-49 jaar	67.213	10,0 %	62.770	10,0 %	63.248	9,9 %	- 5,9 %	+ 0,8 %
50-54 jaar	74.378	11,1 %	65.713	10,4 %	65.664	10,3 %	- 11,7 %	- 0,1 %
55-59 jaar	93.310	13,9 %	81.285	12,9 %	80.362	12,6 %	- 13,9 %	- 1,1 %
60 jaar en +	58.367	8,7 %	67.376	10,7 %	65.549	10,3 %	+ 12,3 %	- 2,7 %
<b>Uitkeringscategorie</b>								
Samenwonend met gezinslast (A)	224.171	33,3 %	191.852	30,5 %	187.618	29,4 %	- 16,3 %	- 2,2 %
Alleenwonend (N)	156.931	23,3 %	157.817	25,1 %	158.479	24,8 %	+ 1,0 %	+ 0,4 %
Samenwonend zonder gezinslast (B)	279.396	41,5 %	271.103	43,0 %	283.834	44,5 %	+ 1,6 %	+ 4,7 %
Overige (o.a. vrijgest. fam. en soc. redenen)	11.939	1,8 %	8.988	1,4 %	8.322	1,3 %	- 30,3 %	- 7,4 %
<b>Uitkeringsstatuut</b>								
Werkzoekende U.V.W.	434.829	64,7 %	420.462	66,8 %	434.895	68,1 %	+ 0,0 %	+ 3,4 %
Vrijstelling P.W.A.	1.347	0,2 %	1.384	0,2 %	1.399	0,2 %	+ 3,8 %	+ 1,1 %
Beroepsopleiding	16.010	2,4 %	16.079	2,6 %	16.849	2,6 %	+ 5,2 %	+ 4,8 %
Vrijstelling volgen van studies	26.207	3,9 %	27.885	4,4 %	29.514	4,6 %	+ 12,6 %	+ 5,8 %
Vrijwillig deeltijds	30.292	4,5 %	29.554	4,7 %	29.896	4,7 %	- 1,3 %	+ 1,2 %
Deeltijds met inkomensgarantie-uitk.	46.673	6,9 %	50.173	8,0 %	49.341	7,7 %	+ 5,7 %	- 1,7 %
Vrijstelling oudere NWZ	105.984	15,8 %	75.917	12,1 %	68.757	10,8 %	- 35,1 %	- 9,4 %
Vrijstelling fam. en soc. redenen	11.095	1,6 %	8.304	1,3 %	7.608	1,2 %	- 31,4 %	- 8,4 %
<b>Basis van toelaatbaarheid</b>								
Arbeid	526.654	78,3 %	502.364	79,8 %	513.091	80,4 %	- 2,6 %	+ 2,1 %
Studies	145.783	21,7 %	127.395	20,2 %	125.167	19,6 %	- 14,1 %	- 1,7 %
<b>Gehegroepeerde nijverheidstak</b>								
Landbouw	7.358	1,1 %	6.489	1,0 %	6.436	1,0 %	- 12,5 %	- 0,8 %
Bouwnijverheid	31.110	4,6 %	29.496	4,7 %	32.772	5,1 %	+ 5,3 %	+ 11,1 %
Industrie	107.398	16,0 %	81.883	13,0 %	78.773	12,3 %	- 26,7 %	- 3,8 %
<i>waarvan: chemische industrie</i>	9.862	1,5 %	8.134	1,3 %	7.819	1,2 %	- 20,7 %	- 3,9 %
<i>Machinebouw</i>	22.366	3,3 %	18.950	3,0 %	18.978	3,0 %	- 15,1 %	+ 0,1 %
<i>Voedingsindustrie</i>	14.618	2,2 %	11.934	1,9 %	11.586	1,8 %	- 20,7 %	- 2,9 %
<i>Kledingnijverheid</i>	11.101	1,7 %	6.910	1,1 %	6.165	1,0 %	- 44,5 %	- 10,8 %
Commerciële Dienstverlening	288.270	42,9 %	301.312	47,8 %	306.803	48,1 %	+ 6,4 %	+ 1,8 %
<i>waarvan: handel</i>	57.506	8,6 %	52.155	8,3 %	52.355	8,2 %	- 9,0 %	+ 0,4 %
<i>Banken/Verzekeringen</i>	10.326	1,5 %	6.527	1,0 %	6.158	1,0 %	- 40,4 %	- 5,7 %
<i>Horeca</i>	33.200	4,9 %	32.823	5,2 %	33.118	5,2 %	- 0,2 %	+ 0,9 %
<i>Diensten Aan Ondernemingen</i>	63.751	9,5 %	73.401	11,7 %	77.019	12,1 %	+ 20,8 %	+ 4,9 %
Niet-Commerciële Dienstverlening	101.221	15,1 %	92.053	14,6 %	93.916	14,7 %	- 7,2 %	+ 2,0 %
<i>waarvan: onderwijs</i>	22.518	3,3 %	20.395	3,2 %	20.963	3,3 %	- 6,9 %	+ 2,8 %
Schoolverl. / Onvold. Omschreven Activiteiten	137.080	20,4 %	118.527	18,8 %	119.558	18,7 %	- 12,8 %	+ 0,9 %
<b>Gewestelijke verdeling</b>								
Vlaams Gewest	277.307	41,2 %	255.445	40,6 %	262.205	41,1 %	- 5,4 %	+ 2,6 %
Waals Gewest	298.308	44,4 %	274.489	43,6 %	276.231	43,3 %	- 7,4 %	+ 0,6 %
Brussels Hoofdstedelijk Gewest	96.822	14,4 %	99.825	15,9 %	99.822	15,6 %	+ 3,1 %	- 0,0 %
<b>Totaal</b>	<b>672.437</b>	<b>100 %</b>	<b>629.759</b>	<b>100 %</b>	<b>638.258</b>	<b>100 %</b>	<b>- 5,1 %</b>	<b>+ 1,3 %</b>



Voor alle duidelijkheid: het aantal uitkeringsgerechtigde volledig werklozen die in dit subhoofdstuk worden geanalyseerd omvat de activerings- en opleidingsmaatregelen en het deeltijds werk. De werkloosheid met bedrijfstoeslag is niet inbegrepen.

In het derde trimester van 2013 noteren we gemiddeld een totaal van 638.258 werkzoekende en niet-werkzoekende uitkeringsgerechtigde volledig werklozen, hetzij een toename van 1,3 % ten opzichte van dezelfde periode vorig jaar. In vergelijking met het derde trimester van 2007 betekent dit nog steeds een daling van - 5,1 %.

Het aantal mannelijke uitkeringsgerechtigde volledig werklozen gaat verder in stijgende lijn: + 3,8 % in vergelijking met het derde trimester van 2012. In deze periode nam evenwel het aantal vrouwelijke volledig werklozen verder af (- 0,8 %). Zo komt in het derde trimester van 2013 het totaal gemiddelde op 308.024 mannen en 330.234 vrouwen.

In het 3<sup>e</sup> trimester van 2013 laten de jongste leeftijdsklassen de grootste stijging optekenen in vergelijking met het derde trimester van 2012: + 3,1 % voor de - 25- jarigen en + 4,8 % voor de groep met een leeftijd van 25 tot 35 jaar. Het aantal 60- plussers daarentegen laat een daling zien van 2,7 % als gevolg van de toenemende pensionering van werklozen uit de babyboomgeneratie.

Tussen het derde trimester van 2012 en het derde trimester van 2013 wordt de stijging van de volledige werkloosheid in de bouwsector nog meer uitgesproken (+ 11,1 %) en blijft ook de stijging in de commerciële dienstverlening (+ 1,8 %) bestaan.

Bij de verdeling volgens gewest is de grootste toename van volledig werklozen in ruime zin te zien in Vlaanderen (+ 2,6 %), gevolgd door een lichte toename in Wallonië (+ 0,6 %) terwijl dit aantal voor Brussel stabiliseert (0,0 %).

De effecten van de ongunstige conjunctuur op de evolutie van de uitkeringsgerechtigde volledig werklozen zijn nog steeds te merken aan een stijging bij de meest conjunctuurgevoelige groepen, nl. de werklozen in het Vlaams Gewest, de mannelijke werklozen, de jongeren...

## 6

# De evolutie van de werklozen met bedrijfstoeslag en de vrijgestelde oudere werklozen

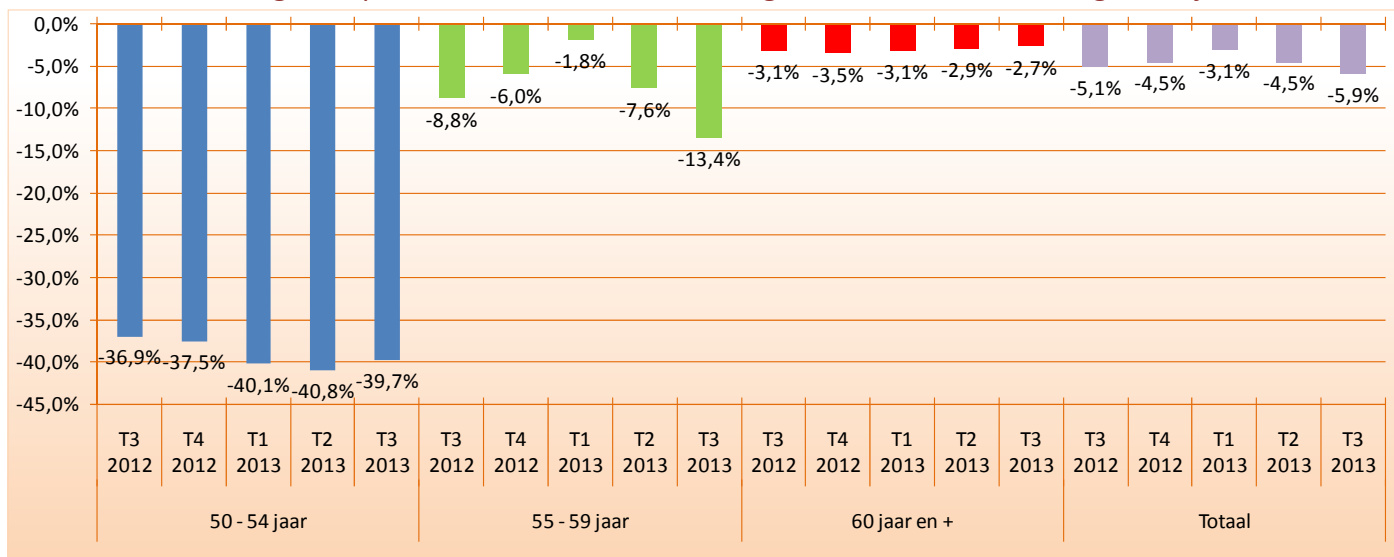
Tabel 20

	2007 - T3		2012 - T3		2013 - T3		2013/2007 in %	2013/2012 in %
<b>Geslacht</b>								
Mannen	146.103	66,3 %	121.993	63,9 %	114.082	63,5 %	- 21,9 %	- 6,5 %
Vrouwen	74.322	33,7 %	69.018	36,1 %	65.662	36,5 %	- 11,7 %	- 4,9 %
<b>Leeftijd</b>								
50 - 54 jaar	3.669	1,7 %	1.331	0,7 %	803	0,4 %	- 78,1 %	- 39,7 %
55 - 59 jaar	96.212	43,6 %	52.202	27,3 %	45.193	25,1 %	- 53,0 %	- 13,4 %
60 jaar en +	120.544	54,7 %	137.477	72,0 %	133.749	74,4 %	+ 11,0 %	- 2,7 %
<b>WB</b>								
Antwerpen	16.870	7,7 %	14.944	7,8 %	13.892	7,7 %	- 17,7 %	- 7,0 %
Brussel	15.144	6,9 %	11.954	6,3 %	11.071	6,2 %	- 26,9 %	- 7,4 %
Luik	14.556	6,6 %	11.843	6,2 %	10.628	5,9 %	- 27,0 %	- 10,3 %
Hasselt	14.234	6,5 %	11.987	6,3 %	11.083	6,2 %	- 22,1 %	- 7,5 %
Gent	13.369	6,1 %	11.784	6,2 %	11.077	6,2 %	- 17,1 %	- 6,0 %
Charleroi	11.667	5,3 %	9.777	5,1 %	9.181	5,1 %	- 21,3 %	- 6,1 %
Turnhout	11.409	5,2 %	10.534	5,5 %	10.245	5,7 %	- 10,2 %	- 2,7 %
Vilvoorde	10.879	4,9 %	9.695	5,1 %	9.165	5,1 %	- 15,8 %	- 5,5 %
Leuven	9.141	4,1 %	7.952	4,2 %	7.564	4,2 %	- 17,2 %	- 4,9 %
Mechelen	7.883	3,6 %	6.845	3,6 %	6.470	3,6 %	- 17,9 %	- 5,5 %
Kortrijk	7.590	3,4 %	6.873	3,6 %	6.644	3,7 %	- 12,5 %	- 3,3 %
La Louvière	6.921	3,1 %	5.841	3,1 %	5.645	3,1 %	- 18,4 %	- 3,4 %
Nijvel	6.475	2,9 %	5.722	3,0 %	5.374	3,0 %	- 17,0 %	- 6,1 %
Brugge	6.409	2,9 %	5.400	2,8 %	5.065	2,8 %	- 21,0 %	- 6,2 %
Aalst	6.029	2,7 %	5.044	2,6 %	4.767	2,7 %	- 20,9 %	- 5,5 %
Roeselare	5.814	2,6 %	5.519	2,9 %	5.379	3,0 %	- 7,5 %	- 2,5 %
St-Niklaas	5.599	2,5 %	4.616	2,4 %	4.294	2,4 %	- 23,3 %	- 7,0 %
Namen	5.555	2,5 %	5.157	2,7 %	4.992	2,8 %	- 10,1 %	- 3,2 %
Oostende	5.493	2,5 %	5.011	2,6 %	4.768	2,7 %	- 13,2 %	- 4,8 %
Tongeren	5.233	2,4 %	4.340	2,3 %	4.015	2,2 %	- 23,3 %	- 7,5 %
Bergen	5.162	2,3 %	4.254	2,2 %	4.117	2,3 %	- 20,2 %	- 3,2 %
Doornik	4.850	2,2 %	4.257	2,2 %	3.916	2,2 %	- 19,3 %	- 8,0 %
Dendermonde	4.830	2,2 %	4.113	2,2 %	3.849	2,1 %	- 20,3 %	- 6,4 %
Verviers	4.541	2,1 %	3.982	2,1 %	3.856	2,1 %	- 15,1 %	- 3,2 %
Hoei	2.845	1,3 %	2.585	1,4 %	2.312	1,3 %	- 18,7 %	- 10,6 %
Oudenaarde	2.818	1,3 %	2.795	1,5 %	2.640	1,5 %	- 6,3 %	- 5,6 %
Ieper	2.644	1,2 %	2.469	1,3 %	2.345	1,3 %	- 11,3 %	- 5,0 %
Aarlen	2.390	1,1 %	2.420	1,3 %	2.274	1,3 %	- 4,8 %	- 6,0 %
Moeskroen	2.123	1,0 %	1.642	0,9 %	1.588	0,9 %	- 25,2 %	- 3,3 %
Boom	1.951	0,9 %	1.657	0,9 %	1.530	0,9 %	- 21,6 %	- 7,7 %
<b>Gewestelijke verdeling</b>								
Vlaams gewest	138.195	62,7 %	121.576	63,6 %	114.791	63,9 %	- 16,9 %	- 5,6 %
Waals gewest	67.086	30,4 %	57.480	30,1 %	53.883	30,0 %	- 19,7 %	- 6,3 %
Brussels Hoofdstedelijk Gewest	15.144	6,9 %	11.954	6,3 %	11.071	6,2 %	- 26,9 %	- 7,4 %
<b>Gehegroepeerde nijverheidstak</b>								
Landbouw, bosbouw en visserij	931	0,4 %	761	0,4 %	751	0,4 %	- 19,4 %	- 1,3 %
Winning van delfstoffen	9.778	4,4 %	7.138	3,7 %	6.615	3,7 %	- 32,3 %	- 7,3 %
Verwerkende nijverheid	97.092	44,0 %	76.437	40,0 %	70.059	39,0 %	- 27,8 %	- 8,3 %
<i>waarvan:</i>								
<i>machinebouw</i>	33.952	15,4 %	28.435	14,9 %	26.075	14,5 %	- 23,2 %	- 8,3 %
<i>vervaardigen producten uit metaal</i>	8.669	3,9 %	5.837	3,1 %	5.175	2,9 %	- 40,3 %	- 11,3 %
<i>scheikundige nijverheid</i>	11.031	5,0 %	9.434	4,9 %	8.532	4,7 %	- 22,6 %	- 9,6 %
<i>voedingnijverheid</i>	8.833	4,0 %	6.986	3,7 %	6.606	3,7 %	- 25,2 %	- 5,4 %
Bouw	17.649	8,0 %	14.737	7,7 %	14.225	7,9 %	- 19,4 %	- 3,5 %
Elektriciteit, water, gas	201	0,1 %	109	0,1 %	93	0,1 %	- 53,7 %	- 14,4 %
Handel, banken, verzekeringen	21.479	9,7 %	16.625	8,7 %	14.899	8,3 %	- 30,6 %	- 10,4 %
Vervoer, verkeer	6.570	3,0 %	6.197	3,2 %	5.858	3,3 %	- 10,8 %	- 5,5 %
Diensten	53.433	24,2 %	53.356	27,9 %	50.919	28,3 %	- 4,7 %	- 4,6 %
Onbek. activiteit	13.292	6,0 %	15.651	8,2 %	16.325	9,1 %	+ 22,8 %	+ 4,3 %
<b>Totaal</b>	<b>220.425</b>	<b>100 %</b>	<b>191.011</b>	<b>100 %</b>	<b>179.745</b>	<b>100 %</b>	<b>- 18,5 %</b>	<b>- 5,9 %</b>

Als we het aantal werklozen met bedrijfstoeslag en vrijgestelde oudere werklozen samentellen, zien we tussen T3 2012 en T3 2013 een algemene afname met 5,9 %. Voor de leeftijdsklasse van 50-54 jaar noteren we een opvallend sterke daling van 39,7 %. Tussen T3 2012 en T3 2013 is het aantal mannen gedaald met 6,5 % en het aantal vrouwen met 4,9 %. In het Brussels Hoofdstedelijk Gewest is de afname groter dan in het Waals en het Vlaams Gewest, respectievelijk - 7,4 % tegenover - 6,3 % en - 5,6 %.

### Grafiek 18

Relatieve verandering ten opzichte van het overeenkomstige trimester van het voorgaande jaar



## 6.1

### De evolutie van de werklozen met bedrijfstoeslag

Tabel 21

Leeftijd	T3 2007			T3 2012			T3 2013		
	Mannen	Vrouwen	Totaal	Mannen	Vrouwen	Totaal	Mannen	Vrouwen	Totaal
50 - 54 j.	2.616	761	3.377	937	238	1.174	592	98	690
55 - 59 j.	32.097	8.389	40.485	24.165	8.188	32.353	22.023	7.468	29.491
60 j. en ouder	57.071	13.507	70.579	59.116	22.450	81.567	57.326	23.480	80.806
<b>Totaal</b>	<b>91.784</b>	<b>22.657</b>	<b>114.441</b>	<b>84.218</b>	<b>30.876</b>	<b>115.094</b>	<b>79.941</b>	<b>31.046</b>	<b>110.987</b>

Leeftijd	Verschil 2013/2007 in %			Verschil 2013/2012 in %		
	Mannen	Vrouwen	Totaal	Mannen	Vrouwen	Totaal
50 - 54 j.	- 77,4 %	- 87,2 %	- 79,6 %	- 36,8 %	- 58,9 %	- 41,3 %
55 - 59 j.	- 31,4 %	- 11,0 %	- 27,2 %	- 8,9 %	- 8,8 %	- 8,8 %
60 j. en ouder	+ 0,4 %	+ 73,8 %	+ 14,5 %	- 3,0 %	+ 4,6 %	- 0,9 %
<b>Totaal</b>	<b>- 12,9 %</b>	<b>+ 37,0 %</b>	<b>- 3,0 %</b>	<b>- 5,1 %</b>	<b>+ 0,6 %</b>	<b>- 3,6 %</b>

Waarvan werkzoekenden:

Tabel 22

Leeftijd	T3 2012			T3 2013			Verschil 2013/2012 in %		
	Mannen	Vrouwen	Totaal	Mannen	Vrouwen	Totaal	Mannen	Vrouwen	Totaal
50 - 54 j.	469	186	655	347	80	427	- 26,0 %	- 57,0 %	- 34,8 %
55 - 59 j.	2.135	1.000	3.135	2.309	1.078	3.387	+ 8,1 %	+ 7,8 %	+ 8,0 %
60 j. en ouder	271	174	445	450	248	698	+ 66,1 %	+ 42,5 %	+ 56,9 %
<b>Totaal</b>	<b>2.875</b>	<b>1.360</b>	<b>4.236</b>	<b>3.108</b>	<b>1.406</b>	<b>4.513</b>	<b>+ 8,1 %</b>	<b>+ 3,4 %</b>	<b>+ 6,5 %</b>

Sinds 1 januari 2012 vervangt het 'stelsel van werkloosheid met bedrijfstoeslag' (SWT) het brugpensioen. De terminologische wijziging ging gepaard met de afschaffing van de toegang tot het deeltijds brugpensioen.

Het aantal werklozen met bedrijfstoeslag blijft in alle leeftijdsklassen dalen. In de leeftijdsklasse van 50 tot en met 54 jaar bedraagt de afname 41,3 % in het 3<sup>e</sup> trimester van 2013 t.o.v. het 3<sup>e</sup> trimester van 2012 en 79,6 % t.o.v. het 3<sup>e</sup> trimester van 2007. In de leeftijdscategorie van 55 tot en met 59 jaar bedraagt de daling 8,8 % tussen het 3<sup>e</sup> trimester van 2012 en het 3<sup>e</sup> trimester van 2013 en 27,2 % tussen het 3<sup>e</sup> trimester van 2007 en het 3<sup>e</sup> trimester van 2013. Voor de leeftijdsklasse van 60 jaar en ouder observeert men een daling van 0,9 % tussen T3 2012 en T3 2013, maar desalniettemin is er een stijging met 14,5 % t.o.v. T3 2007.

Het totale aantal werklozen met bedrijfstoeslag daalt met 3,6 % t.o.v. T3 2012 en met 3,0 % t.o.v. T3 2007. Deze daling bedroeg reeds 3,4 % tussen het 2<sup>e</sup> trimester van 2012 en het 2<sup>e</sup> trimester van 2013.

De evolutie van de werkloosheid met bedrijfstoeslag wordt sterk beïnvloed door:

- De demografische evolutie en de evolutie van de beroepsbevolking. De beroepsbevolking van 50 t.e.m. 64 jaar groeide tussen T2 2004 en T2 2013<sup>6</sup> immers met 50,9 % en met 0,8 % in de groep van 15 t.e.m. 49 jaar;
- Het geleidelijk optrekken van de pensioenleeftijd voor vrouwen van 60 naar 65 jaar, wat op zich reeds de stijging tussen 2007 en 2012 verklaart.

<sup>6</sup> Zie punt 11.2

## 6.2

### De evolutie van de vrijgestelde oudere werklozen

Tabel 23

Leeftijd	T3 2007			T3 2012			T3 2013		
	Mannen	Vrouwen	Totaal	Mannen	Vrouwen	Totaal	Mannen	Vrouwen	Totaal
50 - 54 j.	127	165	292	70	87	157	58	56	114
55 - 59 j.	25.545	30.181	55.727	9.394	10.455	19.849	7.412	8.290	15.701
60 j. en ouder	28.647	21.319	49.965	28.311	27.600	55.911	26.672	26.271	52.942
<b>Totaal</b>	<b>54.319</b>	<b>51.665</b>	<b>105.984</b>	<b>37.775</b>	<b>38.142</b>	<b>75.917</b>	<b>34.141</b>	<b>34.616</b>	<b>68.757</b>

Leeftijd	Verschil 2013/2007 in %			Verschil 2013/2012 in %		
	Mannen	Vrouwen	Totaal	Mannen	Vrouwen	Totaal
50 - 54 j.	- 54,7 %	- 66,1 %	- 61,1 %	- 17,6 %	- 35,6 %	- 27,6 %
55 - 59 j.	- 71,0 %	- 72,5 %	- 71,8 %	- 21,1 %	- 20,7 %	- 20,9 %
60 j. en ouder	- 6,9 %	+ 23,2 %	+ 6,0 %	- 5,8 %	- 4,8 %	- 5,3 %
<b>Totaal</b>	<b>- 37,1 %</b>	<b>- 33,0 %</b>	<b>- 35,1 %</b>	<b>- 9,6 %</b>	<b>- 9,2 %</b>	<b>- 9,4 %</b>

Het totale aantal vrijgestelde oudere werklozen is in het 3<sup>e</sup> trimester van 2013 op één jaar tijd met 9,4 % gedaald. Tegenover het 3<sup>e</sup> trimester van 2007 noteren we een daling van 35,1 %.

Tussen het 3<sup>e</sup> trimester van 2012 en het 3<sup>e</sup> trimester van 2013 is deze daling terug te vinden in alle leeftijdsklassen: - 27,6 % voor de 50- t.e.m. 54- jarigen, - 20,9 % voor de 55- t.e.m. 59- jarigen en - 5,3 % voor de 60- plussers.

Ter herinnering : de minimumleeftijd om een vrijstelling te vragen werd sinds 2002 geleidelijk opgetrokken van 50 naar 60 jaar. Deze minimumleeftijd ging op 1 januari 2013 van 58 naar 60 jaar.

Het aantal werklozen van 58 en 59 jaar die intreden in het vrijstellingsstelsel is met 2.839 personen afgenomen in de loop van het 3<sup>e</sup> trimester 2013 in vergelijking met het 3<sup>e</sup> trimester van 2012. Sinds het begin van het jaar bedraagt de daling 6.963 personen in vergelijking met dezelfde periode in 2012.

Tabel 24 toont de evolutie van de intreders onder de oudere werklozen die een vrijstelling bekwamen voor het zich ter beschikking stellen voor de arbeidsmarkt.

Tabel 24

		58	59	60	61	62	63	64	65			58	59	60	61	62	63	64	65	
2011	T1	2.376	306	189	113	69	50	30	1	2011	T1	100	100	100	100	100	100	100	100	
2011	T2	2.290	315	189	109	66	57	27	4	2011	T2	96	103	100	96	96	114	90	400	
2011	T3	2.290	323	185	94	86	57	37	2	2011	T3	100	103	98	86	130	100	137	50	
2011	T4	2.316	350	183	109	58	60	38	1	2011	T4	101	108	99	116	67	105	103	50	
2012	T1	2.350	480	241	169	82	62	48	3	2012	T1	101	137	132	155	141	103	126	300	
2012	T2	2.373	498	230	145	81	54	47	2	2012	T2	101	104	95	86	99	87	98	67	
2012	T3	2.443	476	269	120	89	70	35	2	2012	T3	103	96	117	83	110	130	74	100	
2012	T4	4.145	1.509	414	184	109	84	53	1	2012	T4	170	317	154	153	122	120	151	50	
2013	T1	1.017	461	324	156	128	84	53	1	2013	T1	25	31	78	85	117	100	100	100	
2013	T2	59	40	318	153	102	57	47	1	2013	T2	6	9	98	98	80	68	89	100	
2013	T3	47	33	345	146	80	73	45	1	2013	T3	80	83	108	95	78	128	96	100	
											<b>2012 T3</b>	<b>100</b>	<b>100</b>	<b>100</b>	<b>100</b>	<b>100</b>	<b>100</b>	<b>100</b>	<b>100</b>	<b>100</b>
											<b>2013 T3</b>	<b>2</b>	<b>7</b>	<b>128</b>	<b>122</b>	<b>90</b>	<b>104</b>	<b>129</b>	<b>50</b>	

# 7

## Federale tewerkstellingsmaatregelen

### 7.1

#### Crisispremies

##### 7.1.1

##### Aanvragen

Sinds 1 januari 2012 is het stelsel van de crisispremies uitdovend – zie punt 7.2. Er worden wel nog betalingen uitgevoerd voor wie eerder een aanvraag indiende, maar nieuwe aanvragen zijn niet langer ontvankelijk.

##### 7.1.2

##### Betalingen

Tabel 25

		Vlaams Gewest	Waals Gewest	Brussels Hfdst. Gew.	Land
2010	T1	349	237	42	628
	T2	4.378	3.365	637	8.380
	T3	4.136	3.060	778	7.974
	T4	5.326	4.041	941	10.308
	Jaar	3.547	2.676	600	6.823
2011	T1	5.811	4.387	1.091	11.289
	T2	5.430	4.405	1.214	11.049
	T3	4.386	3.627	872	8.885
	T4	5.557	4.377	1.134	11.068
	Jaar	5.296	4.199	1.078	10.573
2012	T1	4.462	3.306	1.000	8.768
	T2	1.136	717	332	2.185
	T3	477	189	128	794
	T4	239	104	59	402
	Jaar	1.579	1.079	380	3.037
2013	T1	151	66	57	274
	T2	89	41	29	159
	T3	46	21	17	84
	Verhouding	54,8 %	25,0 %	20,2 %	100 %

Het aantal premies dat per trimester werd betaald aan arbeiders die hun job verloren, was in het 1<sup>ste</sup> trimester van 2011 gestegen tot een maximum van 11.289. Sedertdien is dat aantal steeds blijven teruglopen. In het 3<sup>de</sup> trimester van 2013 werden nog slechts 84 premies uitbetaald.

## 7.2 Ontslaguitkeringen

Sinds 1 januari 2012 werd de ontslaguitkering ingevoerd voor de arbeiders, dienstbodes en werknemers met een arbeidsovereenkomst voor dienstencheques. Deze permanente maatregel nam de plaats in van de crisispremie.

### 7.2.1 Betalingen

Tabel 26

		Vlaams Gewest	Waals Gewest	Brussels Hfdst. Gew.	Land
2012	T1	1.081	1.023	129	2.233
	T2	4.220	3.547	803	8.570
	T3	4.279	3.045	813	8.137
	T4	5.217	3.340	749	9.306
	Jaar	3.699	2.739	624	7.062
2013	T1	7.022	4.458	1.002	12.482
	T2	7.204	4.731	1.265	13.200
	T3	6.478	3.875	1.116	11.469
	<b>Verhouding</b>	<b>56,5 %</b>	<b>33,8 %</b>	<b>9,7 %</b>	<b>100 %</b>

In het 3<sup>de</sup> trimester van 2013 werd 56,5 % van de uitkeringen betaald aan arbeiders uit het Vlaams Gewest, 33,8 % aan arbeiders uit het Waals Gewest en 9,7 % aan arbeiders uit het Brussels Hoofdstedelijk Gewest. Als men de twee regimes van premies (crisispremie en ontslaguitkering) samentelt, is er een toename van 29,4 % (+ 2.622) in het derde trimester van 2013 ten opzichte van het overeenstemmende trimester van 2012. Deze cijfers weerspiegelen de verzwakte conjunctuur.

## 7.3

### Win-winaanwervingsplan

#### 7.3.1

##### Contracten

Sinds 1 januari 2012 wordt het win-winaanwervingsplan niet meer toegepast. Er worden binnen dit stelsel wel nog betalingen uitgevoerd voor wie er eerder mee aangeworven werd, maar er worden geen nieuwe contracten meer opgesteld.

In totaal werden in het kader van dit plan 124.742 contracten afgesloten.

#### 7.3.2

##### Betalingen per maand

Tabel 27

		Vlaams Gewest	Waals Gewest	Brussels Hfdst. Gew.	Land
2010	T1	702	1.120	154	1.975
	T2	5.410	7.226	1.149	13.785
	T3	8.846	12.481	2.107	23.434
	T4	12.266	17.378	3.153	32.798
	Jaar	6.806	9.551	1.641	17.998
2011	T1	15.636	22.494	4.398	42.528
	T2	17.459	25.480	4.870	47.809
	T3	18.751	27.045	5.116	50.912
	T4	19.942	30.026	5.787	55.756
	Jaar	17.947	26.261	5.043	49.251
2012	T1	18.302	27.897	5.402	51.601
	T2	12.608	19.170	3.649	35.427
	T3	7.529	11.551	2.246	21.326
	T4	2.992	4.540	897	8.429
	Jaar	10.358	15.790	3.049	29.196
2013	T1	493	539	167	1.199
	T2	34	22	4	60
	T3	0	1	0	1
<b>Verhouding</b>		<b>0,0 %</b>	<b>100 %</b>	<b>0,0 %</b>	<b>100 %</b>

Voor het 3<sup>de</sup> trimester van 2013 werd nog slechts 1 betaling verricht. Dit betekent dat de maatregel zo goed als volledig is uitgedoofd.



## 7.4

### Evolutie van de activeringsmaatregelen volgens het stelsel

Tabel 28

	PWA	Doorstromings- programma's	SINE	Activa-plan + Win win	Activa-plan: laaggeschoolde -27-jarigen	Instapstage	Werkhervattings- toeslag	Totaal
T3 2007	24.781	4.974	9.075	39.364	-	-	4.931	83.125
T3 2012	14.945	4.023	11.043	50.640	-	-	20.446	101.097
T3 2013	13.725	3.981	10.740	31.227	308	272	18.744	78.997
Evol. T3 2007 - T3 2013	- 44,6 %	- 20,0 %	+ 18,4 %	- 20,7 %	-	-	+ 280,1 %	- 5,0 %
Evol. T3 2012 - T3 2013	- 8,2 %	- 1,0 %	- 2,7 %	- 38,3 %	-	-	- 8,3 %	- 21,9 %
Relatieve verhouding stelsels in T3 2007	29,8 %	6,0 %	10,9 %	47,4 %	-	-	5,9 %	100 %
Relatieve verhouding stelsels in T3 2012	14,8 %	4,0 %	10,9 %	50,1 %	-	-	20,2 %	100 %
Relatieve verhouding stelsels in T3 2013	17,4 %	5,0 %	13,6 %	39,5 %	0,4 %	0,3 %	23,7 %	100 %

Het aantal betalingen in het kader van het activaplan maakt in het 3<sup>de</sup> trimester van 2013 39,5 % uit van het totaal aantal betalingen in een activeringsmaatregel. Hun aantal is met 38,3 % sterk gedaald t.o.v. het 3<sup>de</sup> trimester van 2012. Het betreft voor T3 2013 in feite uitsluitend betalingen in het kader van het Activa-plan zonder win-win, vermits de betalingen voor deze laatste maatregel zijn weggevallen. Het aantal mensen in een activaplan blijft ook onder het niveau van het 3<sup>de</sup> trimester van 2007 (39.364).

Van de eerste betalingen voor het nieuwe Activa-plan met als doelgroep de laaggeschoolde -27-jarige jongeren, dat in werking trad op 1 juli 2013, waren er 199 in augustus en 724 in september (d.i. gemiddeld 308 in het 3<sup>e</sup> trimester van 2013). Het aantal uitkeringen die betaald zijn in het kader van de instapstages bedroeg gemiddeld 272 in het 3<sup>e</sup> trimester van 2013. Deze stages richten zich tot laaggeschoolde jongeren die zich inschrijven als werkzoekende op het einde van de studies. Zij laten deze jongeren toe om een eerste arbeidsmarktervaring op te doen.

De tewerkstelling van 50- plussers via een werkhervattingstoeslag daarentegen daalde weer iets ten opzichte van het overeenstemmende trimester van 2012: van 20.446 in het 3<sup>de</sup> trimester van 2012 naar 18.744 in het 3<sup>de</sup> trimester van 2013 (- 8,3 %), onder invloed van het optrekken van de toegelaten leeftijdsgrens van 50 naar 55 jaar vanaf september 2012.

De daling van het aantal werkenden in het kader van een Plaatselijk Werkagentschap is te verklaren aan de hand van de reglementaire wijzigingen sinds 2004. Sedertdien kunnen enerzijds nieuwe gebruikers geen beroep meer doen op het PWA voor huishoudhulp; anderzijds kunnen ook nieuwe PWA-werknemers in dit stelsel geen huishoudelijke taken meer uitvoeren.

## 7.5 Dienstencheques

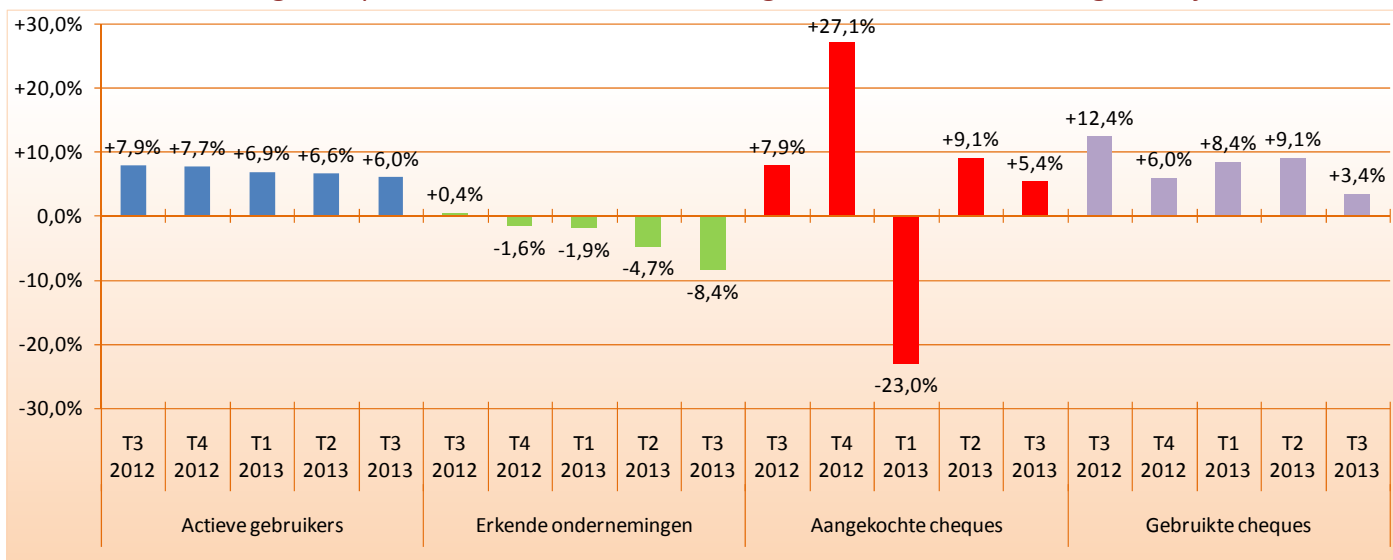
Tabel 29

	2007	2012	Evol. 2007 - 2012	T3 2012	T3 2013	Evol. T3 2012 - T3 2013
Actieve gebruikers	449.899	899.558	+ 99,9 %	880.885	933.650	+ 6,0 %
Erkende ondernemingen	1.720	2.711	+ 57,6 %	2.743	2.512	- 8,4 %
Aangekochte cheques	53.453.329	122.951.700	+ 130,0 %	26.892.825	28.332.600	+ 5,4 %
Gebruikte cheques	49.187.499	114.378.965	+ 132,5 %	26.961.569	27.887.612	+ 3,4 %

Het succes van de dienstencheques blijkt duidelijk uit de tabel hierboven: op 5 jaar tijd, van 2007 tot 2012, is het aantal actieve gebruikers toegenomen met 99,9 % en is het aantal gebruikte cheques gegroeid met 132,5 %. Deze groei zet zich voort: tussen het 3<sup>de</sup> trimester van 2012 en het 3<sup>de</sup> trimester van 2013 bedraagt de toename van het aantal actieve gebruikers 6 %. Het aantal aangekochte en gebruikte cheques steeg respectievelijk nog met 5,4 % en 3,4 %. Deze stijging is echter zwakker dan die van het voorgaande trimester (9,1 % voor beide). Daarentegen neemt het aantal erkende ondernemingen dit trimester ook weer af, vooral ten gevolge van het verscherpte handhavingsbeleid ten aanzien van de dienstenchequessector, evenals door de toepassing van de nieuwe erkenningsvoorwaarden voor de ondernemingen.

Grafiek 19

Relatieve verandering ten opzichte van het overeenkomstige trimester van het voorgaande jaar



## 8

# De evolutie van de loopbaanonderbreking en van het tijdskrediet

Tabel 30

		2007	2012	Evol. 2007 - 2012	T3 2012	T3 2013	Evol. T3 2012 - T3 2013
Gewone loopbaan- onderbreking	volledig	8.447	5.998	- 29,0 %	5.899	5.101	- 13,5 %
	halftijds	36.838	33.932	- 7,9 %	32.779	31.238	- 4,7 %
	verm. 1/3-tijds	907	1.089	+ 20,1 %	1.081	1.022	- 5,5 %
	verm. 1/4-tijds	2.347	2.461	+ 4,9 %	2.423	2.251	- 7,1 %
	verm. 1/5-tijds	23.242	29.687	+ 27,7 %	29.627	29.267	- 1,2 %
	Totaal	71.781	73.167	+ 1,9 %	71.810	68.879	- 4,1 %
Tijdskrediet	volledig	11.452	6.867	- 40,0 %	6.763	6.042	- 10,7 %
	halftijds	32.092	38.314	+ 19,4 %	37.834	34.736	- 8,2 %
	verm. 1/5-tijds	68.122	91.210	+ 33,9 %	90.480	91.577	+ 1,2 %
	Totaal	111.666	136.391	+ 22,1 %	135.077	132.356	- 2,0 %
Thematische verloven	ouderschapsverlof	34.111	50.766	+ 48,8 %	51.331	55.141	+ 7,4 %
	medische bijstand	5.554	11.443	+ 106,0 %	11.210	13.071	+ 16,6 %
	palliatieve zorgen	205	251	+ 22,4 %	231	241	+ 4,6 %
	Totaal	39.870	62.459	+ 56,7 %	62.771	68.454	+ 9,1 %
Algemeen totaal		223.317	272.018	+ 21,8 %	269.658	269.689	+ 0,0 %

Tussen 2007 en 2012 is het aantal betalingen voor loopbaanonderbreking en tijdskrediet met 21,8 % gestegen. In die tijdspanne kenden vooral de specifieke vormen van loopbaanonderbreking een sterke groei: het ouderschapsverlof met + 48,8 % en de medische bijstand met + 106 %. De vermindering van de prestaties met 1/5 kende eveneens een aanzienlijke groei in het kader van de loopbaanonderbreking (+ 27,7 %) en het tijdskrediet (+ 33,9 %). De verminderingen van prestaties wonnen in deze periode echter algemeen terrein op volledige loopbaanonderbreking en tijdskrediet, die respectievelijk daalden met 29 % en 40 %.

In tegenstelling tot de laatste publicaties van de trimestriële indicatoren, stellen we tussen T3 2012 en T3 2013 geen algemene daling vast van het totaal aantal mensen die loopbaanonderbreking, tijdskrediet of een thematisch verlof opnemen (+ 31 eenheden of + 0,0 %). We blijven echter nog steeds een dalende trend opmerken wat loopbaanonderbreking (- 4,1 %) en tijdskrediet (- 2,0 %) betreft; het aantal toegekende thematische verloven kende in T3 2013 een stijging van 9,1 % t.o.v. hetzelfde trimester in 2012, die de eerder genoemde daling compenseert.

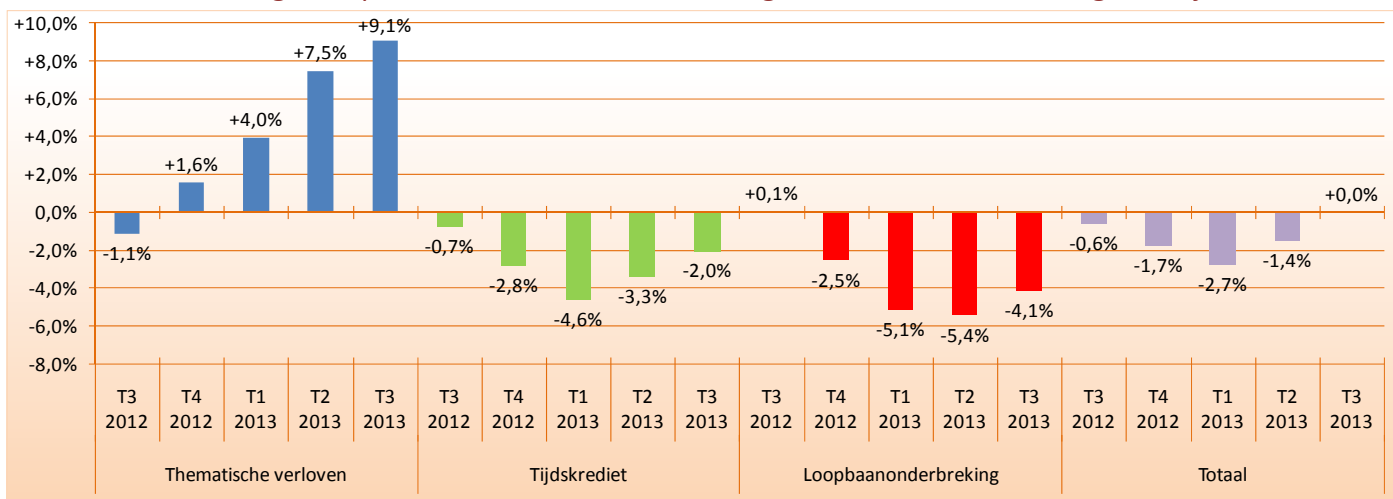
De volledige en halftijdse onderbrekingen dalen nog steeds relatief sterk, zowel bij de loopbaanonderbreking als bij het tijdskrediet. Het aantal verminderingen met 1/5<sup>de</sup> daalt licht bij de loopbaanonderbreking (- 1,2 %) en stijgt in gelijke mate voor zij die tijdskrediet genieten (+ 1,2 %).

Het aantal mensen dat ouderschapsverlof neemt is relatief sterk gestegen (+ 7,4 %). Dit is vooral het gevolg van een wetswijziging, die ouders recht geeft op vier maanden betaald ouderschapsverlof in plaats van drie.

Overigens is vooral het verlof voor medische bijstand nog gestegen (+ 16,6 %).

## Grafiek 20

Relatieve verandering ten opzichte van het overeenkomstige trimester van het voorgaande jaar



# 9

## De evolutie van de 3 groepen van uitkeringstrekkers

Tabel 31

	T3 2007	T3 2012	T3 2013	Vershil T3 2007 - T3 2013	Vershil T3 2012 - T3 2013
Vergoede werklozen en werklozen met bedrijfstoelag	695.449	648.298	651.356	- 6,3 %	+ 0,5 %
Werkzoekenden	464.659	453.893	460.558	- 0,9 %	+ 1,5 %
Niet-werkzoekenden	230.791	194.404	190.798	- 17,3 %	- 1,9 %
<b>Werknemers ondersteund door de RVA</b>	<b>258.752</b>	<b>322.612</b>	<b>290.779</b>	<b>+ 12,4 %</b>	<b>- 9,9 %</b>
Tijdelijke werkloosheid & aanverwante uitkeringen	99.438	128.839	117.233	+ 17,9 %	- 9,0 %
Deeltijdse werknemers	19.969	19.363	19.937	- 0,2 %	+ 3,0 %
Deeltijdse werknemers	46.673	50.173	49.341	+ 5,7 %	- 1,7 %
Activerings- en opleidingsmaatregelen	92.671	124.238	104.267	+ 12,5 %	- 16,1 %
<b>Werknemers die hun arbeidstijd aanpassen</b>	<b>225.292</b>	<b>270.333</b>	<b>270.173</b>	<b>+ 19,9 %</b>	<b>- 0,1 %</b>
Tijdskrediet	112.509	135.077	132.356	+ 17,6 %	- 2,0 %
Gewone loopbaanonderbreking	71.564	71.810	68.879	- 3,8 %	- 4,1 %
Specifieke vormen	40.530	62.771	68.454	+ 68,9 %	+ 9,1 %
Halftijds brugpensioenen	688	675	484	- 29,7 %	- 28,3 %
<b>Totaal van de 3 groepen</b>	<b>1.179.493</b>	<b>1.241.243</b>	<b>1.212.307</b>	<b>+ 2,8 %</b>	<b>- 2,3 %</b>

De vergelijking tussen het 3<sup>de</sup> trimester van 2007 en het 3<sup>de</sup> trimester van 2013 toont een stijging aan met 2,8 % van het aantal RVA- uitkeringstrekkers. Deze verhoging komt in belangrijke mate voort uit een stijging van de werkenden, m.a.w. werknemers ondersteund door de RVA d.m.v. tijdelijke werkloosheid (+ 17,9 %) of met behulp van activerings- en opleidingsmaatregelen (+ 12,5 %), of werknemers die met de steun van de RVA hun arbeidstijd aanpassen (+ 19,9 %). De categorie van de vergoede werklozen en werklozen met bedrijfstoelag laat echter een afname van 6,3 % noteren.

Tussen het 3<sup>de</sup> trimester van 2012 en het 3<sup>de</sup> trimester van 2013 stellen we een lichte daling van het totaal aantal uitkeringstrekkers vast: - 2,3 %. Met name de begunstigden van een activerings- of opleidingsmaatregel zijn met 16,1 % minder dan vorig jaar.

De tijdelijke werkloosheid is op jaarbasis met 9 % gedaald. Het aantal uitkeringsgerechtigde werklozen en het aantal werklozen met een bedrijfstoelag (werkzoekenden en niet-werkzoekenden) kende een zeer lichte aangroei (+ 0,5 %).

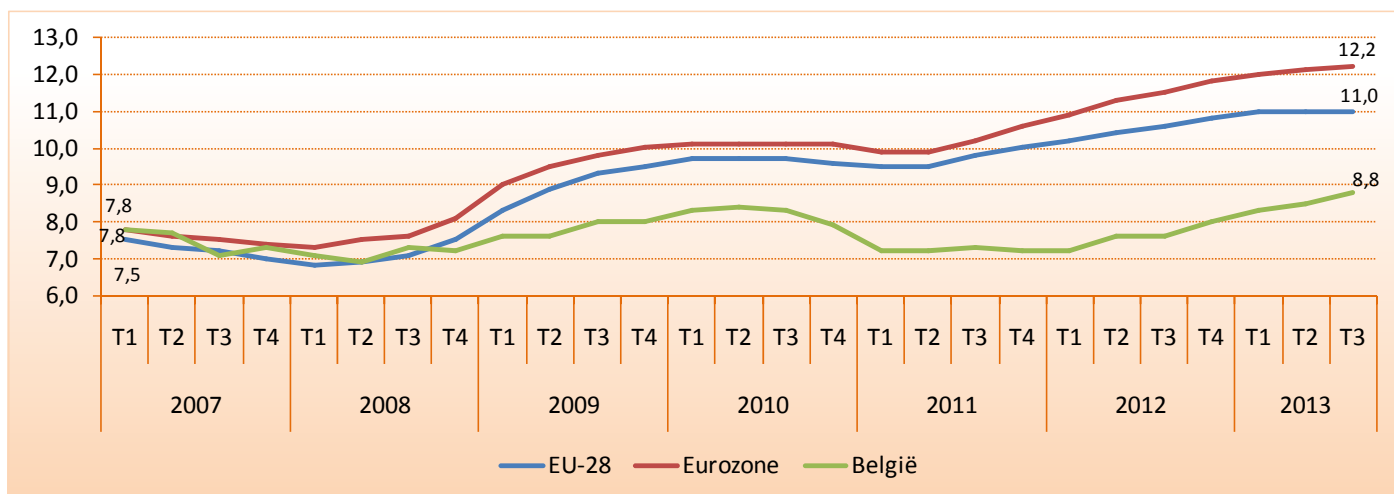
# 10

## Internationale vergelijking

### 10.1

#### Werkloosheidsgraad

Grafiek 21



Bron: Eurostat - Geharmoniseerde werkloosheidsgraden (15 t/m 74 j) - Aangepaste reeksen EAK - seizoensgecorrigeerde gegevens (une\_rt\_q)

Op het vlak van werkloosheid volgt België niet dezelfde tendens als het Europese gemiddelde (Europese Unie of de Eurozone). In vergelijking met dat gemiddelde is de geharmoniseerde werkloosheidsgraad in België tijdens de crisis van 2009 minder sterk gestegen, is hij sterker gedaald in 2010 en 2011 en is hij pas later opnieuw beginnen stijgen in 2012.

Wanneer we de huidige Belgische werkloosheidsgraad (8,8 % in T3 2013) vergelijken met die van voor de crisis (7,1 % in T3 2007) stellen we een toename vast van 1,7 procentpunt. In de Europese Unie en de Eurozone was de stijging veel groter. Laatstgenoemde kende een toename van 7,5 % naar 12,2 % (+ 4,7 procentpunt).

## 10.2

### Evolutie van de werkgelegenheid

Tabel 32

		EU-28	Eurozone	België			EU-28	Eurozone	België
2007	T1	216.894	140.789	4.348	2007	T1	100	100	100
	T2	220.209	142.906	4.345		T2	100	100	100
	T3	222.678	144.307	4.385		T3	100	100	100
	T4	221.960	144.046	4.443		T4	100	100	100
	Jaar	220.435	143.012	4.380		Jaar	100	100	100
2008	T1	220.944	143.321	4.450	2008	T1	101,9	101,8	102,3
	T2	223.072	144.479	4.414		T2	101,3	101,1	101,6
	T3	224.802	145.518	4.465		T3	101,0	100,8	101,8
	T4	222.941	144.436	4.455		T4	100,4	100,3	100,3
	Jaar	222.940	144.438	4.446		Jaar	101,1	101,0	101,5
2009	T1	218.767	141.652	4.418	2009	T1	100,9	100,6	101,6
	T2	219.470	142.070	4.396		T2	99,7	99,4	101,2
	T3	219.613	141.822	4.415		T3	98,6	98,3	100,7
	T4	218.474	141.669	4.454		T4	98,4	98,3	100,2
	Jaar	219.081	141.803	4.421		Jaar	99,4	99,2	100,9
2010	T1	215.228	140.096	4.470	2010	T1	99,2	99,5	102,8
	T2	217.629	141.150	4.443		T2	98,8	98,8	102,3
	T3	218.852	141.581	4.488		T3	98,3	98,1	102,3
	T4	217.811	141.362	4.554		T4	98,1	98,1	102,5
	Jaar	217.380	141.047	4.489		Jaar	98,6	98,6	102,5
2011	T1	216.159	140.446	4.454	2011	T1	99,7	99,8	102,4
	T2	218.469	142.026	4.544		T2	99,2	99,4	104,6
	T3	219.009	142.111	4.489		T3	98,4	98,5	102,4
	T4	217.864	141.462	4.551		T4	98,2	98,2	102,4
	Jaar	217.875	141.511	4.509		Jaar	98,8	99,0	102,9
2012	T1	215.509	139.796	4.502	2012	T1	99,4	99,3	103,5
	T2	217.889	140.934	4.525		T2	98,9	98,6	104,1
	T3	219.142	141.357	4.536		T3	98,4	98,0	103,4
	T4	217.503	140.250	4.533		T4	98,0	97,4	102,0
	Jaar	217.511	140.584	4.524		Jaar	98,7	98,3	103,3
2013	T1	214.435	138.298	4.487	2013	T1	98,9	98,2	103,2
	T2	217.146	139.805	4.549		T2	98,6	97,8	104,7

Bron: Eurostat - Totale werkgelegenheid van de residentiële bevolking (in duizenden) - 15 jaar en ouder - EAK (lfsq\_egaps)

In de loop van het 2<sup>e</sup> trimester van 2013 is de werkgelegenheid er in België met 4,7 % op vooruitgegaan in vergelijking met het 2<sup>e</sup> trimester van 2007. Ook tijdens de crisis is de Belgische werkgelegenheid altijd boven het niveau van 2007 gebleven.

Dit laatste is niet het geval in de Europese Unie en in de Eurozone. Beiden zijn in 2009 onder hun niveau van 2007 gedoken en ze bevinden zich daar nog steeds. De werkgelegenheid in de EU- 28 en in de Eurozone noteert respectievelijk 1,4 % en 2,2 % lager dan zes jaar geleden (T2 2013 t.o.v. T2 2007).

# 11

## Evolutie over 10 jaar

### 11.1

#### De werkzoekende uitkeringsgerechtigde volledig werklozen

Tabel 33

T3	Werkzoekende uitkeringsgerechtigde volledig werklozen (UVW-WZ)						Totaal (A)	vrijgest 50- 59 <sup>1</sup> inbegrepen	Ratio (A) (beroepsbev.)
	volgens leeftijd			volgens duur en leeftijd					
	< 25 j.	25 - 49 j.	50 +	50 + <sup>1</sup>	2 j. en langer				
				< 50 j.	50 +				
2004	81.020	318.874	56.828	155.373	187.369	34.139	456.722	551.629	9,4 %
2005	77.726	323.685	74.240	159.094	198.479	50.489	475.651	557.677	9,6 %
2006	72.556	304.823	87.355	157.708	182.951	63.765	464.734	535.252	9,3 %
2007	65.990	274.412	93.925	151.532	156.127	72.756	434.326	497.951	8,7 %
2008	60.809	251.196	94.078	141.366	132.110	74.102	406.083	455.273	8,1 %
2009	70.032	274.236	102.587	138.405	123.768	77.123	446.855	480.331	8,8 %
2010	66.172	267.871	106.517	132.113	122.507	79.573	440.560	455.772	8,6 %
2011	61.278	256.934	106.940	128.534	122.069	80.864	425.152	442.111	8,2 %
2012	55.256	258.211	106.636	127.846	116.537	79.498	420.103	451.510	8,1 %
2013	57.087	266.759	110.746	126.561	115.125	79.159	434.592	450.407	8,3 %

<sup>1</sup> Bij ongewijzigde reglementering, d.w.z. vrijgestelde 50- 59 j. inbegrepen.

Tabel 34

T3	Werkzoekende uitkeringsgerechtigde volledig werklozen (UVW-WZ)						Totaal (A)	vrijgest 50- 59 <sup>1</sup> inbegrepen	Ratio (A) (beroepsbev.)
	volgens leeftijd			volgens duur en leeftijd					
	< 25 j.	25 - 49 j.	50 +	50 + <sup>1</sup>	2 j. en langer				
				< 50 j.	50 +				
1	2012	2008	2004	2013	2013	2004	2008	2011	2008
2	2013	2011	2005	2012	2012	2005	2012	2013	2012
3	2008	2012	2006	2011	2011	2006	2011	2012	2011
4	2011	2013	2007	2010	2010	2007	2007	2008	2013
5	2007	2010	2008	2009	2009	2008	2013	2010	2010
6	2010	2009	2009	2008	2008	2009	2010	2009	2007
7	2009	2007	2010	2007	2007	2013	2009	2007	2009
8	2006	2006	2012	2004	2006	2012	2004	2006	2006
9	2005	2004	2011	2006	2004	2010	2006	2004	2004
10	2004	2005	2013	2005	2005	2011	2005	2005	2005

De tabellen hiervoor vergelijken de cijfers van het 3<sup>e</sup> trimester van ieder jaar gedurende een periode van 10 jaar. De eerste tabel geeft de absolute cijfers weer voor het 3<sup>e</sup> trimester van elk jaar. De tweede tabel klasseert de jaren volgens het aantal werkzoekende uitkeringsgerechtigde volledig werklozen in de betrokken categorie, te beginnen met de laagste.

We stellen vast dat het jaar 2013 zich op de tweede positie situeert voor de leeftijdsklasse jonger dan 25 jaar en in een middenpositie voor de leeftijdsklasse van 25 t.e.m. 49 jaar.

Voor het aantal werklozen van 50 jaar of ouder bestond de evolutie uit een continue stijging tot eind 2011 gevolgd door een daling op jaarbasis gedurende vijf opeenvolgende trimesters (t.e.m. het 1<sup>e</sup> trimester van 2013). Sinds het 2<sup>e</sup> trimester van 2013 toont zich opnieuw een stijging op jaarbasis (+ 3,9 % tussen T3 2012 en T3 2013).

Ter herinnering: deze al eerder geobserveerde continue verhoging laat zich verklaren door de reglementaire wijziging van 2002. Voordien kwam het merendeel van de werklozen van 50 t.e.m. 59 jaar niet voor in de statistieken van de werkzoekenden. Ze konden immers worden vrijgesteld van inschrijving als werkzoekende. De leeftijd voor vrijstelling van IWZ werd tussen 2002 en 2012 geleidelijk verhoogd van 50 naar 58 jaar en werd begin 2013 nog opgetrokken naar 60 jaar. Deze laatste reglementaire wijziging verklaart trouwens de geobserveerde stijging: + 1,4 % tussen T2 2012 en T2 2013 en vervolgens + 3,9 % tussen T3 2012 en T3 2013).

Als deze reglementaire wijzigingen worden geneutraliseerd door in de statistieken van de werkzoekenden ook de werklozen van 50 t.e.m. 59 jaar op te nemen die zijn vrijgesteld van inschrijving als werkzoekende, verschijnt het jaar 2013 op de 1<sup>e</sup> positie van het klassement van de laatste tien jaar.



## 11.2

### De vrijgestelde oudere werklozen en de werklozen met bedrijfstoelage<sup>7</sup>

Tabel 35

T3	Vrijgest. oudere werklozen	Werklozen met bedrijfstoelage				Totaal (B)
		50 - 54 j.	55 - 59 j.	60+ <sup>1</sup>	Totaal	
2004	135.364	7.218	42.698	59.685	109.601	244.965
2005	124.025	5.915	43.296	59.587	108.799	232.824
2006	115.230	4.636	41.976	64.905	111.517	226.748
2007	105.984	3.377	40.036	70.433	113.846	219.830
2008	100.054	2.919	39.066	73.841	115.826	215.880
2009	94.094	2.643	37.147	78.196	117.986	212.080
2010	88.105	2.307	36.493	81.559	120.359	208.465
2011	82.143	1.897	34.587	82.009	118.492	200.635
2012	75.917	1.174	31.930	81.314	114.419	190.336
2013	68.757	690	29.234	80.580	110.504	179.261

<sup>1</sup> De pensioenleeftijd voor de vrouwen werd tussen 1997 en 2009 geleidelijk verhoogd van 60 naar 65 jaar, wat grotendeels de stijging verklaart: 23 412 vrouwelijke werklozen met bedrijfstoelage zaten in deze leeftijdscategorie in T3 2013 (+ 26.271 vrouwelijke vrijgestelde oudere werklozen, dat zijn 49.683 uitkeringstrekkers die eveneens de totalen beïnvloeden).

Tabel 36

T3	Vrijgest. oudere werklozen	Werklozen met bedrijfstoelage				Totaal (B)
		50 - 54 j.	55 - 59 j.	60+ <sup>1</sup>	Totaal	
1	2013	2013	2013	2005	2005	2013
2	2012	2012	2012	2004	2004	2012
3	2011	2011	2011	2006	2013	2011
4	2010	2010	2010	2007	2006	2010
5	2009	2009	2009	2008	2007	2009
6	2008	2008	2008	2009	2012	2008
7	2007	2007	2007	2013	2008	2007
8	2006	2006	2006	2012	2009	2006
9	2005	2005	2004	2010	2011	2005
10	2004	2004	2005	2011	2010	2004

Als we de evolutie van de vrijgestelde oudere werklozen en van de werklozen met bedrijfstoelage in de laatste 10 jaar onderzoeken, stellen we vast dat het jaar 2013 voor het merendeel van de gevallen de koppositie inneemt met de laagste cijfers.

De enige leeftijdsklasse die een uitzondering vormt, is die van 60 jaar en ouder, waarvan het aantal erg hoog ligt (80.580 eenheden). Dit aantal neemt echter wel voor het achtste trimester op rij af op jaarbasis. De sterke stijging voor die subgroep over de gehele periode (+ 20.895 eenheden) is bijna volledig te verklaren door het feit dat de pensioengerechtigde leeftijd voor de vrouwen werd opgetrokken.

De evolutie wordt ook beïnvloed door de sterke toename van de beroepsbevolking in de leeftijdscategorie van 50 t.e.m. 64 jaar (+50,9 % tussen T2 2004 en T2 2013<sup>8</sup> - zie punt 6.1).

<sup>7</sup> Werknemers in deeltijds brugpensioen niet inbegrepen (zeer beperkte aantallen)

<sup>8</sup> De laatste beschikbare cijfers van de Enquête naar de Arbeidskrachten - Eurostat

## 11.3

### De uitkeringsgerechtigde volledig werklozen en de werklozen met bedrijfstoeslag

Tabel 37

T3	Algemeen totaal		Ratio	
		(A+ B)		(bev. op arbeidsleeftijd)
1	2012	610.439	2012	8,4 %
2	2013	613.853	2013	8,4 %
3	2008	621.963	2008	8,7 %
4	2011	625.787	2011	8,8 %
5	2010	649.024	2009	9,0 %
6	2007	654.156	2010	9,2 %
7	2009	658.934	2007	9,3 %
8	2006	691.481	2006	10,0 %
9	2004	701.687	2004	10,3 %
10	2005	708.474	2005	10,3 %

Het jaar 2013 komt op de tweede plaats, als we de uitkeringsgerechtigde volledig werklozen (werkzoekenden en de vrijgestelde oudere werkzoekenden ) en de werklozen met bedrijfstoeslag samentellen.

De ratio van die hele groep ten opzichte van de bevolking op beroepsleeftijd bedraagt 8,4 %.

## 11.4

### De tijdelijk werklozen

Tabel 38

T3	Tijdelijk werklozen			
		Fysieke eenheden		Budgettaire eenheden
1	2006	89.325	2006	21.804
2	2004	92.592	2007	23.376
3	2007	99.438	2005	23.561
4	2005	99.923	2004	23.675
5	2008	108.471	2008	24.366
6	2011	115.963	2013	25.333
7	2013	117.233	2011	26.586
8	2010	122.569	2012	28.908
9	2012	128.839	2010	30.248
10	2009	157.067	2009	41.029

Als we de evolutie van de tijdelijk werklozen sedert 2004 vergelijken op het vlak van fysieke eenheden, stellen we vast dat het 3<sup>e</sup> trimester van het jaar 2013 de zevende plaats bezet, een positie in de nabijheid van de jaren 2010, 2011 en 2012. Deze heropleving op het vlak van tijdelijke werkloosheid wordt bevestigd wanneer we de evolutie van de tijdelijke werkloosheid in budgettaire eenheden beschouwen: het jaar 2013 situeert zich vóór deze drie jaren, wat betekent dat het gemiddelde aantal dagen werkloosheid per maand er minder hoog is.

## 11.5

### De niet-werkende niet-vergoede werkzoekenden

Tabel 39

T3	Niet-werkende niet-vergoede werkzoekenden			Totaal	Ratio (A) (beroepsbev.)
	Jongeren in beroeps- inschakelingstijd	Andere WZ verplicht ingeschreven	WZ vrijwillig ingeschreven		
2004	67.099	28.678	46.359	142.135	2,9 %
2005	65.025	29.988	49.269	144.282	2,9 %
2006	57.097	29.914	40.446	127.458	2,6 %
2007	49.852	29.496	35.550	114.898	2,3 %
2008	46.687	30.964	35.410	113.062	2,2 %
2009	51.341	30.947	44.145	126.432	2,5 %
2010	51.948	35.454	50.115	137.516	2,7 %
2011	48.688	36.926	49.257	134.871	2,6 %
2012	56.844	37.648	53.560	148.052	2,9 %
2013	58.541	39.140	57.739	155.420	3,0 %

Tabel 40

T3	Niet-werkende niet-vergoede werkzoekenden			Totaal	Ratio (A) (beroepsbev.)
	Jongeren in beroeps- inschakelingstijd	Andere WZ verplicht ingeschreven	WZ vrijwillig ingeschreven		
1	2008	2004	2008	2008	2008
2	2011	2007	2007	2007	2007
3	2007	2006	2006	2009	2009
4	2009	2005	2009	2006	2006
5	2010	2009	2004	2011	2011
6	2012	2008	2011	2010	2010
7	2006	2010	2005	2004	2012
8	2013	2011	2010	2005	2005
9	2005	2012	2012	2012	2004
10	2004	2013	2013	2013	2013

Bron: gewestelijke diensten voor arbeidsbemiddeling en berekeningen RVA

Om volledig te zijn mag men niet uit het oog verliezen dat een zeker aantal niet-werkende werkzoekenden niet vergoed worden door de werkloosheidsverzekering. De cijfers van de tabellen hierboven zijn verzameld door de regionale diensten voor arbeidsbemiddeling en samengebracht door de RVA.

Het gaat zowel om jongeren die niet meer studeren en die een inschakelingstijd doorlopen als om niet-werkende werkzoekenden die vrijwillig of verplicht ingeschreven zijn. De verplicht ingeschrevenen zijn gesanctioneerde werklozen, werkzoekenden die ten laste zijn van het OCMW of die erkend zijn als gehandicapte door de FOD Sociale Zekerheid. Bij de vrijwillig ingeschreven niet-vergoede werkzoekenden vinden we heel wat niet-werkende werkzoekenden terug met een vreemde nationaliteit die zich inschrijven om toegang te hebben tot de Belgische arbeidsmarkt, maar die (nog) geen recht hebben op werkloosheidsuitkeringen.

Tussen het 3<sup>e</sup> trimester 2012 en het 3<sup>e</sup> trimester 2013 stellen we een stijging met 5,0% vast van het aantal niet-werkende niet-vergoede werkzoekenden, vooral te wijten aan de vrijwillig ingeschreven werkzoekenden (+ 7,8 %).