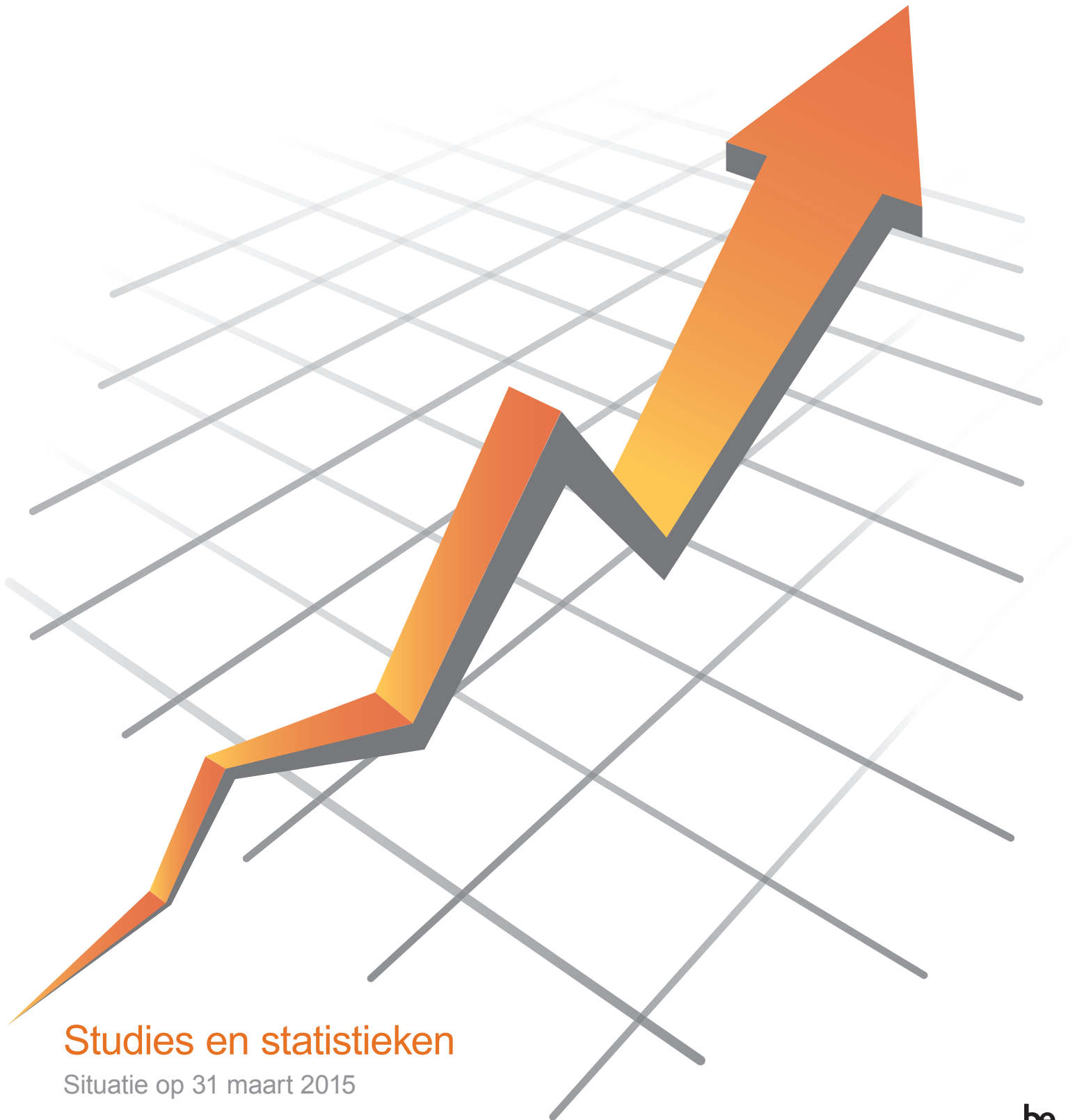


Trimestriële indicatoren van de arbeidsmarkt



Studies en statistieken

Situatie op 31 maart 2015

Woord vooraf

De RVA publiceert een maandelijkse statistiek over de vergoede werkloosheid, waarvan de inhoud sedert 1 januari 2011 werd uitgebreid. Die statistiek, die op de betalingen van werkloosheidsuitkeringen gebaseerd is, wordt gepubliceerd omstreeks de 25^e van de volgende maand.

De RVA publiceert ook een gedetailleerd jaarverslag over al zijn opdrachten (werkloosheid, werklozen met bedrijfstoelage, loopbaanonderbreking en tijdskrediet, dienstencheques en andere tewerkstellings-maatregelen ...). Dat verslag wordt gepubliceerd in maart van het volgende jaar.

De huidige publicatie verschijnt tussen de twee genoemde.

De trimestriële periodiciteit ervan maakt het mogelijk:

- om enerzijds de seizoensgebonden of technische effecten die de op de betalingen gebaseerde maandelijkse statistieken kunnen beïnvloeden, gevoelig te verminderen;
- om anderzijds sneller dan in een jaarverslag evolutieve trends van de arbeidsmarkt op te sporen.

De inhoud ervan is voornamelijk gebaseerd op indicatoren die behoren tot de RVA-opdrachten. Ze zijn verdeeld in 11 hoofdstukken:

- Conjunctuur
- Tijdelijke werkloosheid
- Sluitingen en oprichtingen van ondernemingen
- Vergoede volledige werkloosheid van de werkzoekenden
- Werklozen met bedrijfstoelage en oudere werklozen
- Tewerkstellingsmaatregelen: activering van de uitkeringen, dienstencheques ...
- Loopbaanonderbreking en tijdskrediet
- Maatregelen in het kader van de ontwikkeling van een eenheidstatuut
- Globale evolutie van de uitkeringstrekkers.
- Internationale vergelijking
- Evolutie over 10 jaar

Om die indicatoren te situeren in een ruimere context en de analyse te versterken, bevat het eerste hoofdstuk enkele bijkomende conjuncturele indicatoren uit externe bronnen (evolutie van de economische conjunctuur, werkaanbiedingen en uitzendarbeid) en in het voorlaatste hoofdstuk staan elementen voor een internationale vergelijking.

Het onder de loep genomen trimester wordt bovendien gesitueerd in een historisch perspectief dat teruggaat tot het eerste trimester van 2007. Daardoor is een opvolging mogelijk van de evolutie van de gevolgen van de crisis en van de vergelijkingen met de situatie van voor de crisis. In het laatste hoofdstuk worden, voor de voornaamste indicatoren, de overeenstemmende kwartalen van de 10 laatste jaren met elkaar vergeleken, wat een ruimer historisch perspectief mogelijk maakt.

Uiteraard blijft de RVA op zijn website www.rva.be publicaties posten van:

- verschillende voorgevormde statistieken;
- zeer gedetailleerde en recente interactieve statistieken (ook over de sluitingen van ondernemingen);
- studies en analyses van specifieke thema's.

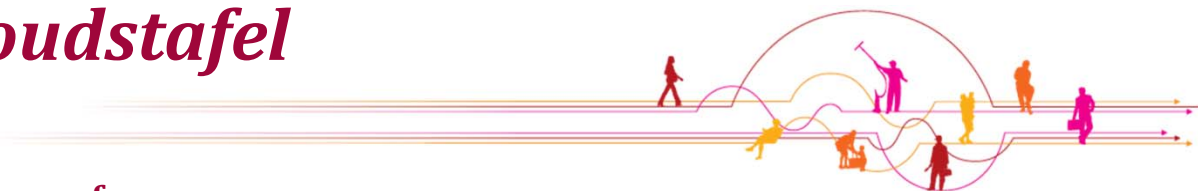
Het is de bedoeling om op die manier de bijdrage van de RVA aan de analyse en de vooruitgang van onze arbeidsmarkt aan te vullen.

De Administrateur-generaal



Georges CARLENS

Inhoudstafel



Woord vooraf	1
1 Evolutie van de conjunctuur	4
1.1 Bbp	4
1.2 Conjunctuurbarometer	6
1.3 Werkaanbiedingen	7
1.4 Uitzendarbeid	9
2 Evolutie van de tijdelijk werklozen	11
2.1 In fysieke eenheden	11
2.2 In budgettaire eenheden	13
2.3 Volgens type van tijdelijke werkloosheid (in vergoede dagen)	15
2.4 Waarvan schoring bedienden	16
2.5 Evolutie van de tijdelijke werkloosheid volgens bedrijfstak	17
3 Evolutie van de oprichting en opheffing van ondernemingen	18
3.1 Evolutie van de faillissementen	18
3.1.1 Met of zonder banenverlies	18
3.1.2 Met banenverlies	20
3.1.3 Verloren banen ten gevolge van faillissementen.....	22
3.2 Evolutie van de collectieve ontslagen	24
3.3 Evolutie van de oprichting van ondernemingen	26
4 Evolutie van de werkzoekende uitkeringsgerechtigde volledig werklozen (UUVW-WZ)	28
4.1 Volgens gewest	28
4.2 Volgens geslacht	30
4.3 Volgens leeftijdsklasse	32
4.4 Volgens toelaatbaarheidsbasis	34

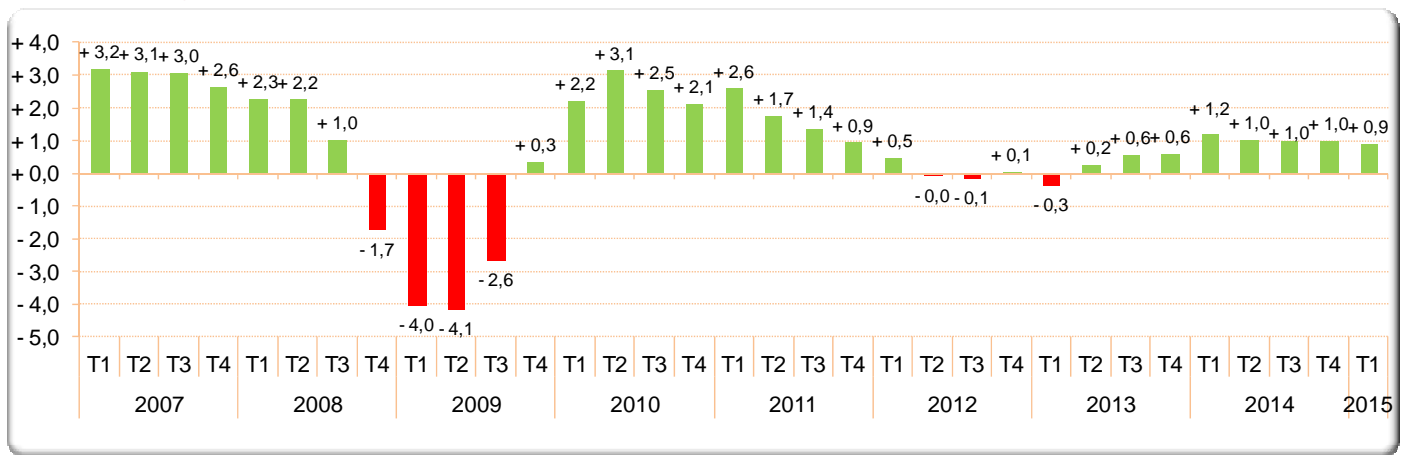
4.5 Volgens werkloosheidsduur	36
4.6 Volgens gezinscategorie	38
5 Evolutie van de werklozen met bedrijfstoeslag en van de vrijgestelde oudere werklozen	40
<hr/>	
5.1 Evolutie van de werklozen met bedrijfstoeslag	42
5.2 Evolutie van de vrijgestelde oudere werklozen	43
6 Evolutie van de tewerkstellingsmaatregelen	44
<hr/>	
6.1 Evolutie van de tewerkstellingsmaatregelen (excl. dienstencheques)	44
6.1.1 Algemene evolutie volgens stelsel.....	44
6.1.2 Evolutie van het Activaplan voor laaggeschoolden onder de 30 jaar.....	45
6.1.3 Evolutie van de instapstages.....	46
6.2 Dienstencheques	47
7 Evolutie van de loopbaanonderbreking en van het tijdskrediet	48
8 Evolutie van de maatregelen in het kader van de ontwikkeling van het Eenheidsstatuut	50
<hr/>	
8.1 Crisispremies en ontslaguitkeringen	50
8.2 Ontslagcompensatievergoedingen	52
9 Evolutie van de 3 groepen van uitkeringstrekkers	53
10 Internationale vergelijking	54
<hr/>	
10.1 Werkloosheidsgraad	54
10.2 Evolutie van de werkgelegenheid	55
11 Evolutie over 10 jaar	56
<hr/>	
11.1 De werkzoekende uitkeringsgerechtigde volledig werklozen	56
11.2 De niet-werkzoekende uitkeringsgerechtigde volledig werklozen	57
11.3 Het totaal aantal uitkeringsgerechtigde volledig werklozen (werkzoekend en niet-werkzoekend samen)	58
11.4 De niet-vergoede niet-werkende werkzoekenden	59
11.5 De tijdelijk werklozen	60

Evolutie van de conjunctuur

1.1 Bbp

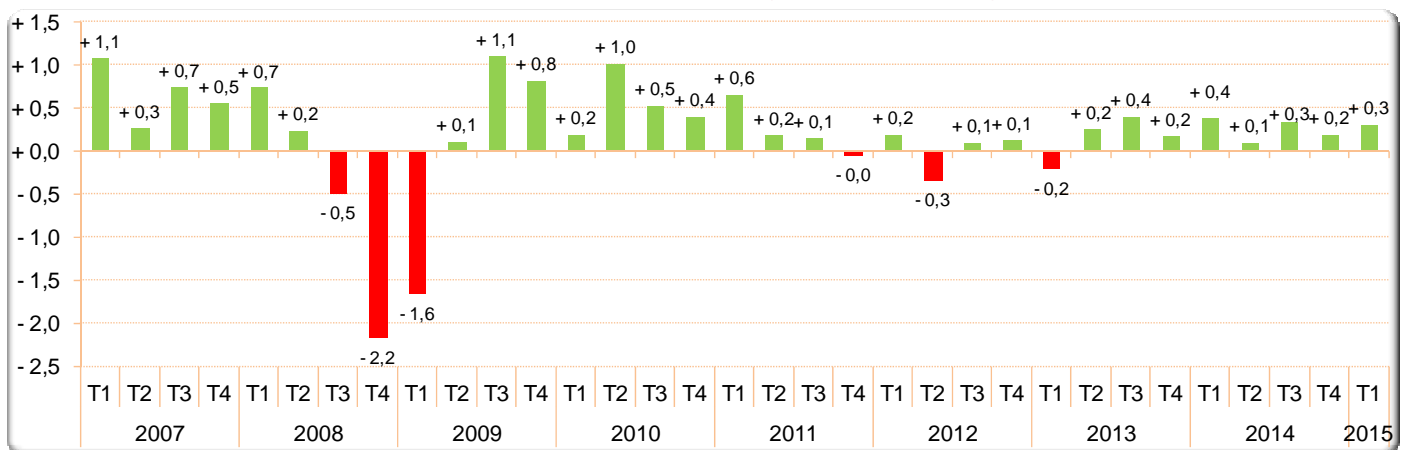
Grafiek 1

Trimestriële evolutie van het bbp (relatieve verandering t.o.v. het overeenstemmende trimester van het voorgaande jaar)



Grafiek 2

Trimestriële evolutie van het bbp (relatieve verandering t.o.v. het voorgaande trimester)



Bron: NBB - Bbp in volume - referentiejaar 2012 - voor seizoensschommelingen en kalendereffecten gezuiverde gegevens

Na een erg slecht 2009 herstelde de economische conjunctuur zich vanaf het daaropvolgende jaar tot het 1^e semester van 2011. Vanaf het 2^e semester van 2011 groeide het bbp nog steeds op jaarbasis (cf. grafiek 1), maar stagneerde het op trimestriële basis (cf. grafiek 2).

Op een lichte heropleving na in het 1^e trimester van 2012 (+ 0,5% op jaarbasis en + 0,2% op trimestriële basis) ging het bbp in de loop van de 4 volgende trimesters erop achteruit. Het 2^e trimester van 2013 luidt een ommekeer in: het bbp herstelt zich langzaam opnieuw met een geleidelijke groei, zowel op trimestriële als op jaarbasis. De groei op jaarbasis stabiliseert zich sinds begin 2014 op ongeveer + 1,0%. In T1 2015 bedraagt hij + 0,9%.

Tabel 1
Evolutie van het bbp

	2007	2008	2009	2010	2011	2012	2013	2014	2015*	
Bbp	378 714	382 317	372 315	381 625	387 913	388 266	389 310	393 364	397 298	398 871
Evolutie	+ 3,0%	+ 1,0%	- 2,6%	+ 2,5%	+ 1,6%	+ 0,1%	+ 0,3%	+ 1,0%	+ 1,0%	+ 1,4%

* Vooruitzichten

De recentste vooruitzichten¹ gaan uit van een evolutie van het bbp tussen + 1,0% en + 1,4% voor 2015.

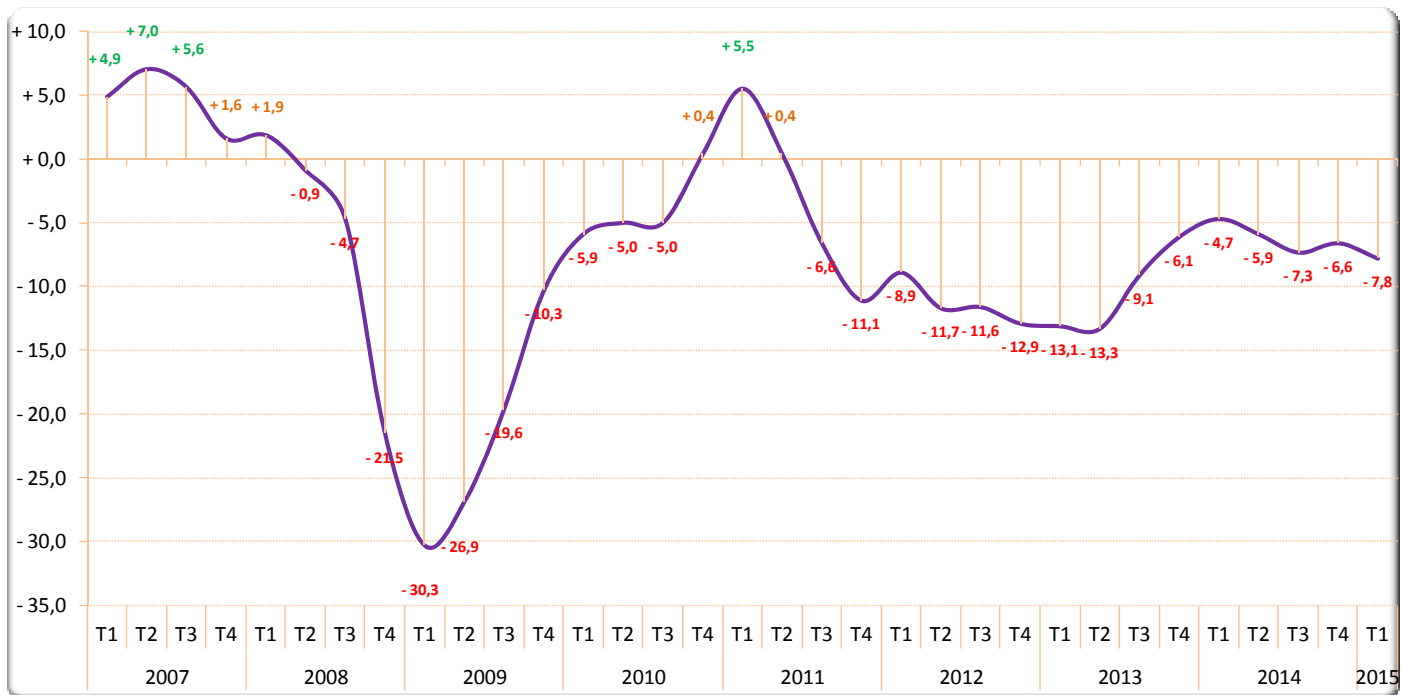
¹ Federaal Planbureau – Economische begroting – Economische vooruitzichten 2015 – 28 februari 2015: + 1,0% voor 2014 en + 1,0% voor 2015

OESO – OECD Economic Survey Belgium - februari 2015: + 1,0% voor 2014 en + 1,4% voor 2015

1.2 Conjunctuurbarometer

De conjunctuurbarometer, die gebaseerd is op een enquête die wordt afgenomen bij een steekproef van ondernemers, biedt een weergave van de manier waarop de economische wereld de conjunctuurevoluties percipieert. Is de barometer positief, dan getuigt dit van vertrouwen van de ondernemers in de toekomstige evolutie van de conjunctuur.

Grafiek 3
Evolutie van de conjunctuurbarometer



Bron: NBB - Maandelijkse conjunctuurenquête bij de ondernemingen

De conjunctuurbarometer nam een duik tijdens de crisis, maar klom daarna opnieuw in het groen gedurende drie opeenvolgende trimesters (van T4 2010 tot T2 2011). Daarna kende hij een nieuwe terugval om zich te stabiliseren rond de - 11 tot - 13 punten. Vanaf het 3^e trimester van 2013 ging het ondernemersvertrouwen opnieuw enigszins in stijgende lijn, waardoor de conjunctuurbarometer in T1 2014 boven de grens van - 5 punten uitkwam. Daarna is opnieuw een lichte terugval merkbaar. In T1 2015 noteerde de conjunctuurbarometer - 7,8 punten.

1.3 Werkaanbiedingen

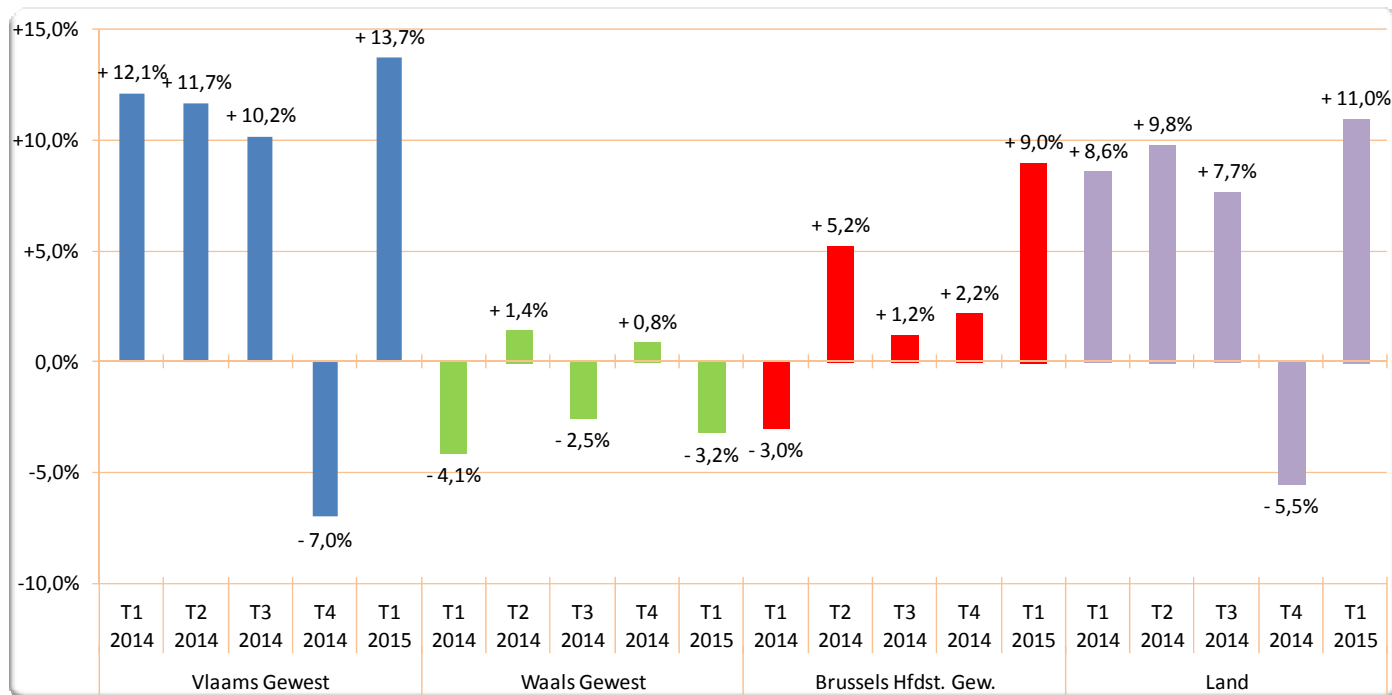
Tabel 2
Evolutie van het aantal werkaanbiedingen volgens gewest

		Vlaams Gewest	Waals Gewest	Brussels Hfdst. Gew.	Land			Vlaams Gewest	Waals Gewest	Brussels Hfdst. Gew.	Land
2007	T1	72.132	18.174	3.392	93.698	2007	T1	100	100	100	100
	T2	73.173	20.240	3.109	96.522		T2	100	100	100	100
	T3	72.024	18.050	3.313	93.387		T3	100	100	100	100
	T4	64.332	17.183	3.315	84.830		T4	100	100	100	100
	Jaar	281.661	73.647	13.129	368.437		Jaar	100	100	100	100
2008	T1	73.365	20.045	3.866	97.276	2008	T1	102	110	114	104
	T2	71.934	18.409	3.859	94.202		T2	98	91	124	98
	T3	66.774	19.385	3.992	90.151		T3	93	107	120	97
	T4	57.049	14.610	3.705	75.364		T4	89	85	112	89
	Jaar	269.122	72.449	15.422	356.993		Jaar	96	98	117	97
2009	T1	60.359	18.879	3.854	83.092	2009	T1	84	104	114	89
	T2	57.971	15.232	3.364	76.567		T2	79	75	108	79
	T3	50.348	16.397	4.448	71.193		T3	70	91	134	76
	T4	48.910	13.142	3.795	65.847		T4	76	76	114	78
	Jaar	217.588	63.650	15.461	296.699		Jaar	77	86	118	81
2010	T1	64.073	18.060	4.348	86.481	2010	T1	89	99	128	92
	T2	67.718	17.487	3.937	89.142		T2	93	86	127	92
	T3	66.333	17.417	4.872	88.622		T3	92	96	147	95
	T4	64.156	15.646	4.209	84.011		T4	100	91	127	99
	Jaar	262.280	68.610	17.366	348.256		Jaar	93	93	132	95
2011	T1	79.939	19.867	4.860	104.666	2011	T1	111	109	143	112
	T2	83.919	19.560	5.213	108.692		T2	115	97	168	113
	T3	76.136	18.572	5.805	100.513		T3	106	103	175	108
	T4	67.429	15.563	5.255	88.247		T4	105	91	159	104
	Jaar	307.423	73.562	21.133	402.118		Jaar	109	100	161	109
2012	T1	74.596	18.644	5.305	98.545	2012	T1	103	103	156	105
	T2	75.647	15.095	4.673	95.415		T2	103	75	150	99
	T3	63.881	17.066	4.271	85.218		T3	89	95	129	91
	T4	61.721	13.455	3.962	79.138		T4	96	78	120	93
	Jaar	275.845	64.260	18.211	358.316		Jaar	98	87	139	97
2013	T1	67.143	14.660	4.706	86.509	2013	T1	93	81	139	92
	T2	68.249	12.813	4.334	85.396		T2	93	63	139	88
	T3	65.448	12.961	4.989	83.398		T3	91	72	151	89
	T4	70.698	11.962	4.184	86.844		T4	110	70	126	102
	Jaar	271.538	52.396	18.213	342.147		Jaar	96	71	139	93
2014	T1	75.287	14.065	4.567	93.919	2014	T1	104	77	135	100
	T2	76.215	12.993	4.560	93.768		T2	104	64	147	97
	T3	72.108	12.637	5.049	89.794		T3	100	70	152	96
	T4	65.755	12.063	4.275	82.093		T4	102	70	129	97
	Jaar	289.365	51.758	18.451	359.574		Jaar	103	70	141	98
2015	T1	85.623	13.621	4.976	104.220	2015	T1	119	75	147	111

Bronnen: VDAB, FOREM, Actiris, ADG - Door de gewestelijke diensten voor arbeidsbemiddeling ontvangen werkaanbiedingen uit het normale economisch circuit, met uitzondering van uitzendarbeid en uitwisseling van aanbiedingen tussen de gewestelijke diensten. Vanaf 2012 heeft de VDAB de werkaanbiedingen voor zelfstandigen buiten het normale economische circuit ingedeeld en vanaf 2014 ook de werkaanbiedingen voor jobstudenten. Met het oog op de coherentie tussen de verschillende gewestelijke diensten integreren wij deze nog steeds in het normale economische circuit.

Grafiek 4

Relatieve verandering t.o.v. het overeenstemmende trimester van het voorgaande jaar



In 2009 viel het aantal door de gewestelijke diensten voor arbeidsbemiddeling ontvangen werkaanbiedingen terug in het Vlaams en in het Waals Gewest. In 2010 en 2011 noteerden we voor elk van de gewesten een toename op jaarbasis (alle gewesten samen: +17,4% in 2010 en +15,5% in 2011). Het in 2011 bereikte aantal overschreed zelfs dat van voor de crisis.

In 2012 tekent zich een kentering af: het aantal werkaanbiedingen gaat opnieuw geleidelijk aan achteruit. In het Waals Gewest blijft de tendens tot op heden dalende. Het Vlaams en het Brussels Hoofdstedelijk Gewest daarentegen kennen sinds T3 2013 een heropleving van het aantal werkaanbiedingen (een enkele verzwakking niet te na gesproken).

In T1 2015 noteren we voor het land een stijging op jaarbasis van 11,0% van het aantal werkaanbiedingen. In het Waals Gewest observeren we niettemin een lichte achteruitgang (-3,2%).

1.4 Uitzendarbeid

Tabel 3
Evolutie van de uitzendarbeid volgens statuut

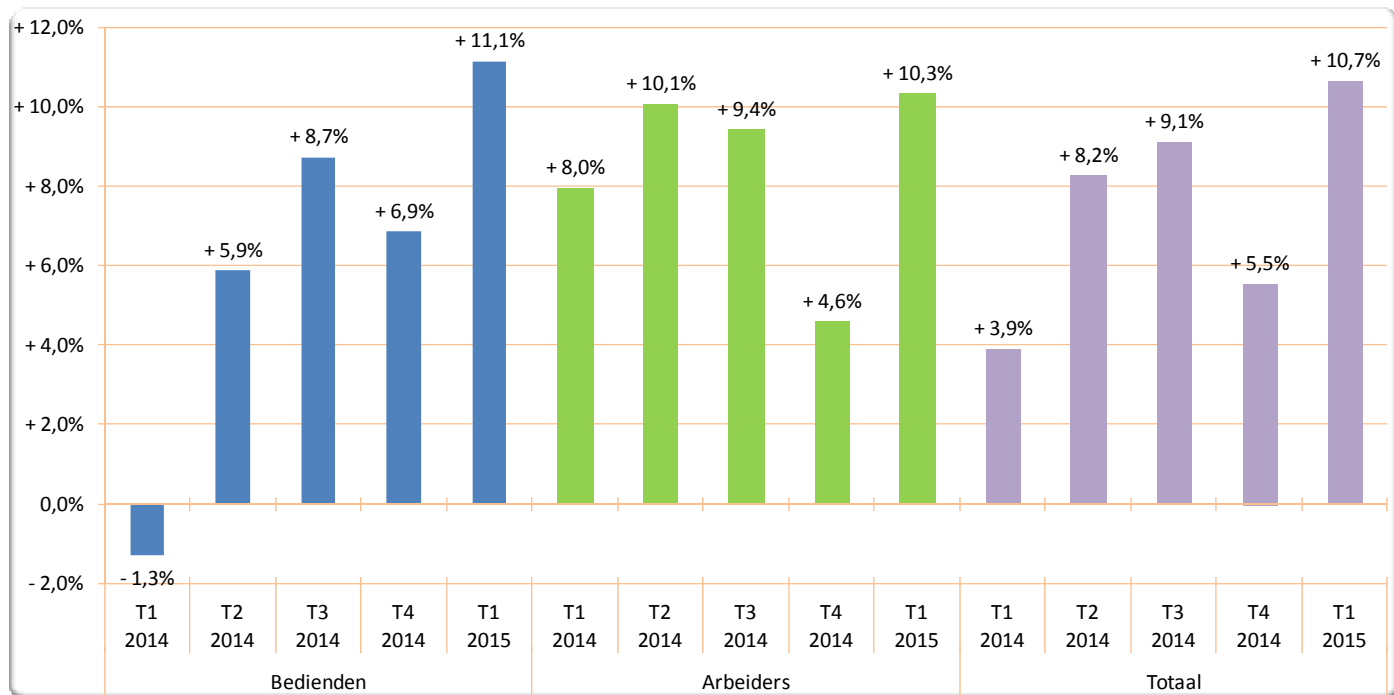
		Bedienden	Arbeiders	Totaal			Bedienden	Arbeiders	Totaal
2007	T1	228 590	412 641	641 231	2007	T1	100	100	100
	T2	237 810	413 440	651 250		T2	100	100	100
	T3	239 922	403 605	643 527		T3	100	100	100
	T4	244 936	396 634	641 570		T4	100	100	100
	Jaar	237 815	406 580	644 394		Jaar	100	100	100
2008	T1	254 061	411 286	665 347	2008	T1	111	100	104
	T2	252 344	394 810	647 154		T2	106	95	99
	T3	251 313	365 584	616 897		T3	105	91	96
	T4	239 855	324 820	564 675		T4	98	82	88
	Jaar	249 393	374 125	623 518		Jaar	105	92	97
2009	T1	226 540	274 172	500 712	2009	T1	99	66	78
	T2	214 508	255 622	470 130		T2	90	62	72
	T3	207 853	264 536	472 389		T3	87	66	73
	T4	208 834	278 982	487 816		T4	85	70	76
	Jaar	214 434	268 328	482 762		Jaar	90	66	75
2010	T1	211 960	289 574	501 534	2010	T1	93	70	78
	T2	217 231	313 535	530 765		T2	91	76	81
	T3	223 335	328 619	551 954		T3	93	81	86
	T4	228 721	342 029	570 750		T4	93	86	89
	Jaar	220 312	318 439	538 751		Jaar	93	78	84
2011	T1	232 581	359 801	592 382	2011	T1	102	87	92
	T2	234 302	356 355	590 657		T2	99	86	91
	T3	234 587	345 553	580 140		T3	98	86	90
	T4	232 484	337 687	570 171		T4	95	85	89
	Jaar	233 488	349 849	583 338		Jaar	98	86	91
2012	T1	228 022	324 847	552 870	2012	T1	100	79	86
	T2	227 768	318 647	546 415		T2	96	77	84
	T3	226 267	307 320	533 587		T3	94	76	83
	T4	225 008	295 165	520 173		T4	92	74	81
	Jaar	226 766	311 495	538 261		Jaar	95	77	84
2013	T1	226 447	287 539	513 986	2013	T1	99	70	80
	T2	220 758	288 710	509 468		T2	93	70	78
	T3	219 250	293 729	512 979		T3	91	73	80
	T4	224 711	308 617	533 328		T4	92	78	83
	Jaar	222 792	294 649	517 440		Jaar	94	72	80
2014	T1	223 552	310 439	533 991	2014	T1	98	75	83
	T2	233 727	317 763	551 490		T2	98	77	85
	T3	238 389	321 354	559 743		T3	99	80	87
	T4	240 130	322 729	562 859		T4	98	81	88
	Jaar	233 950	318 071	552 021		Jaar	98	78	86
2015	T1	248 462	342 453	590 914	2015	T1	109	83	92

Bron: Federgon - De cijfers in de linkertabel geven een raming weer van het gemiddelde aantal uitzenduren dat per dag in België werd gepresteerd in de loop van het bedoelde trimester.²

² Dit daggemiddelde per trimester werd berekend als het rekenkundig gemiddelde van de daggemiddelden van de drie maanden in het trimester. De driemaandelijke cijfers, die gebaseerd zijn op het werkelijke aantal gepresteerde uitzenduren per trimester, zijn met een vertraging van ongeveer 2 maanden beschikbaar op de website van Federgon.

Grafiek 5

Relatieve verandering t.o.v. het overeenstemmende trimester van het voorgaande jaar



Na een slecht 2009 nam het aantal gepresteerde uitzenduren geleidelijk aan weer toe in 2010 en in de loop van de eerste 3 trimesters van 2011. In het 4^e trimester van 2011 begon het aantal uitzenduren van arbeiders opnieuw af te nemen op jaarbasis en in het 1^e trimester van 2012 ook van bedienden. De dalende trend bleef aanhouden tijdens 2012 en de eerste drie trimesters van 2013.

Vanaf T4 2013 nemen we een omkering waar van de neerwaartse tendens. Het aantal door arbeiders gepresteerde uitzenduren stijgt vanaf dan opnieuw op jaarbasis. Die stijging houdt aan in de daarop volgende trimesters. In het 1^e trimester van 2015 bedraagt ze 10,3%.

Ook bij de bedienden is vanaf T2 2014 opnieuw een opwaartse trend merkbaar, die bovendien steeds groter lijkt te worden. Het aantal gepresteerde uitzenduren stijgt er met 11,1% in het 1^e trimester van 2015.

Voor beide segmenten samen resulteert dit in een toename van 10,7% op jaarbasis in T1 2015.

Evolutie van de tijdelijk werklozen

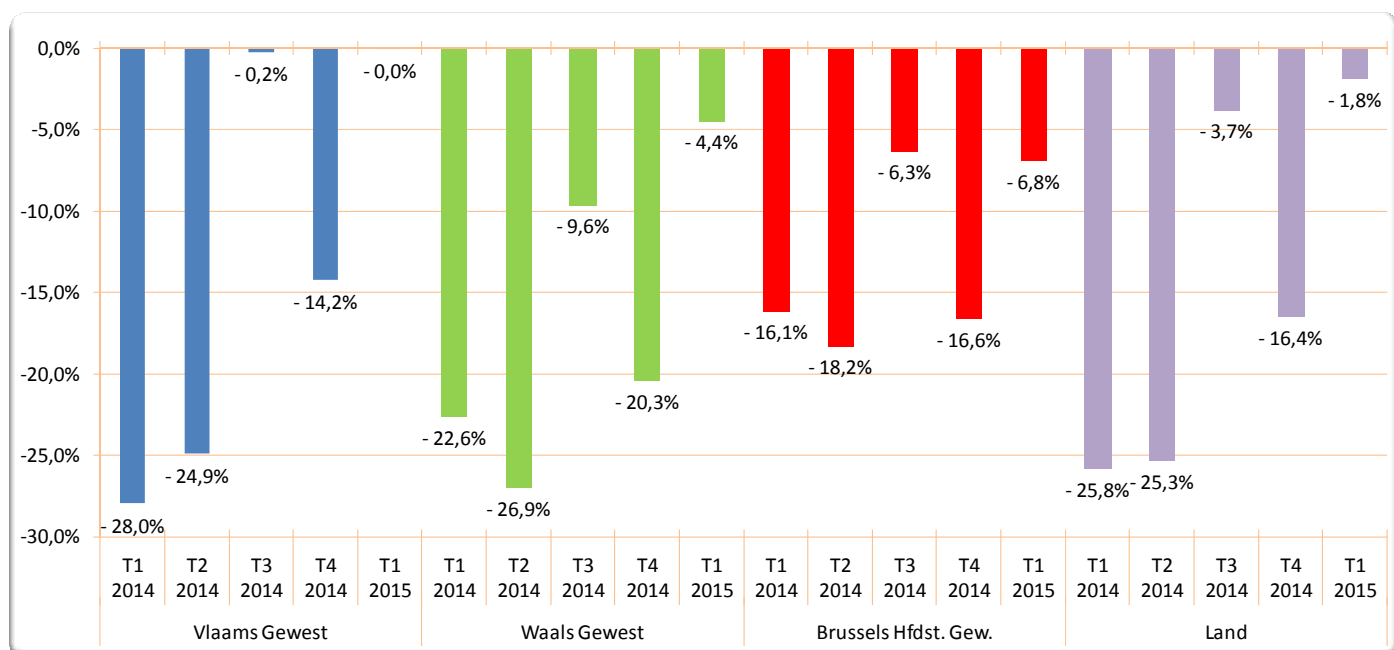
2.1 In fysieke eenheden

Tabel 4
Evolutie van de tijdelijk werklozen volgens gewest in fysieke eenheden

		Vlaams Gewest	Waals Gewest	Brussels Hfdst. Gew.	Land			Vlaams Gewest	Waals Gewest	Brussels Hfdst. Gew.	Land
2007	T1	97 184	50 354	6 215	153 753	2007	T1	100	100	100	100
	T2	69 716	37 444	5 007	112 167		T2	100	100	100	100
	T3	61 041	34 522	3 874	99 438		T3	100	100	100	100
	T4	71 883	38 299	4 255	114 437		T4	100	100	100	100
	Jaar	74 956	40 155	4 838	119 949		Jaar	100	100	100	100
2008	T1	101 974	51 667	6 381	160 021	2008	T1	105	103	103	104
	T2	74 597	41 352	5 009	120 958		T2	107	110	100	108
	T3	70 485	33 961	4 025	108 471		T3	115	98	104	109
	T4	96 909	47 761	4 826	149 496		T4	135	125	113	131
	Jaar	85 991	43 685	5 060	134 737		Jaar	115	109	105	112
2009	T1	186 704	84 301	8 637	279 643	2009	T1	192	167	139	182
	T2	153 217	68 302	7 412	228 931		T2	220	182	148	204
	T3	103 057	48 219	5 791	157 067		T3	169	140	149	158
	T4	112 773	58 388	6 656	177 817		T4	157	152	156	155
	Jaar	138 938	64 802	7 124	200 864		Jaar	185	161	147	176
2010	T1	164 447	82 015	9 651	256 113	2010	T1	169	163	155	167
	T2	104 678	55 343	7 728	167 749		T2	150	148	154	150
	T3	76 246	40 348	5 976	122 569		T3	125	117	154	123
	T4	88 493	51 436	6 784	146 713		T4	123	134	159	128
	Jaar	108 466	57 285	7 535	173 286		Jaar	145	143	156	144
2011	T1	117 140	65 083	8 800	191 023	2011	T1	121	129	142	124
	T2	78 624	43 910	7 379	129 912		T2	113	117	147	116
	T3	71 370	38 567	6 026	115 963		T3	117	112	156	117
	T4	77 384	42 823	6 284	126 491		T4	108	112	148	111
	Jaar	86 129	47 596	7 122	140 847		Jaar	115	119	147	117
2012	T1	131 133	67 190	9 233	207 555	2012	T1	135	133	149	135
	T2	98 535	51 166	7 926	157 626		T2	141	137	158	141
	T3	79 908	42 343	6 588	128 839		T3	131	123	170	130
	T4	92 135	52 740	6 464	151 338		T4	128	138	152	132
	Jaar	100 428	53 360	7 552	161 340		Jaar	134	133	156	135
2013	T1	154 753	78 068	9 720	242 541	2013	T1	159	155	156	158
	T2	111 082	59 437	8 434	178 953		T2	159	159	168	160
	T3	70 959	40 153	6 121	117 233		T3	116	116	158	118
	T4	83 257	47 009	5 899	136 165		T4	116	123	139	119
	Jaar	105 013	56 167	7 544	168 723		Jaar	140	140	156	141
2014	T1	111 494	60 431	8 160	180 085	2014	T1	115	120	131	117
	T2	83 412	43 437	6 897	133 746		T2	120	116	138	119
	T3	70 792	36 317	5 737	112 846		T3	116	105	148	113
	T4	71 425	37 448	4 922	113 796		T4	99	98	116	99
	Jaar	84 281	44 408	6 429	135 118		Jaar	112	111	133	113
2015	T1	111 479	57 766	7 602	176 847	2015	T1	115	115	122	115

Grafiek 6

Relatieve verandering ten opzichte van het overeenkomstige trimester van het voorgaande jaar



Door de aanvang van de economische crisis in 2008 neemt de tijdelijke werkloosheid in de loop van het 4^{de} trimester een ware vlucht om een hoogtepunt te bereiken in het 2^{de} trimester van het jaar daarop. Daarna daalt ze geleidelijk ondanks een lichte heropflakking in het 1^{ste} trimester van 2010 ten gevolge van de uitzonderlijk strenge winter.

De stijging van de tijdelijke werkloosheid in het begin van 2012 is eens te meer te verklaren aan de hand van de ongunstige economische evolutie maar eveneens door de toename van het slechte weer in de loop van het 1^{ste} semester. Deze stijging breidt zich uit over heel het jaar 2012.

De combinatie van de ongunstige conjunctuureffecten en de periodes van slecht weer die zich voordeden tijdens de winter van 2012-2013 resulteerde in een aanzienlijke stijging van de tijdelijke werkloosheid in het 1^{ste} trimester van 2013: + 16,9% in vergelijking met het 1^{ste} trimester van 2012 en + 13,5% in het 2^{de} trimester van 2013 in vergelijking met het 2^{de} trimester van 2012. Vanaf het 2^{de} trimester van 2013 keert deze tendens. Er kan dan inderdaad, tengevolge van een iets betere conjunctuur en gunstiger weersomstandigheden, een geleidelijke daling van de tijdelijke werkloosheid worden vastgesteld die gedurende gans het jaar 2014 aanhoudt.

In het 1^e trimester van 2015 is de tijdelijke werkloosheid met 1,8% gedaald ten opzichte van het 1^e trimester van 2014.

2.2

In budgettaire eenheden

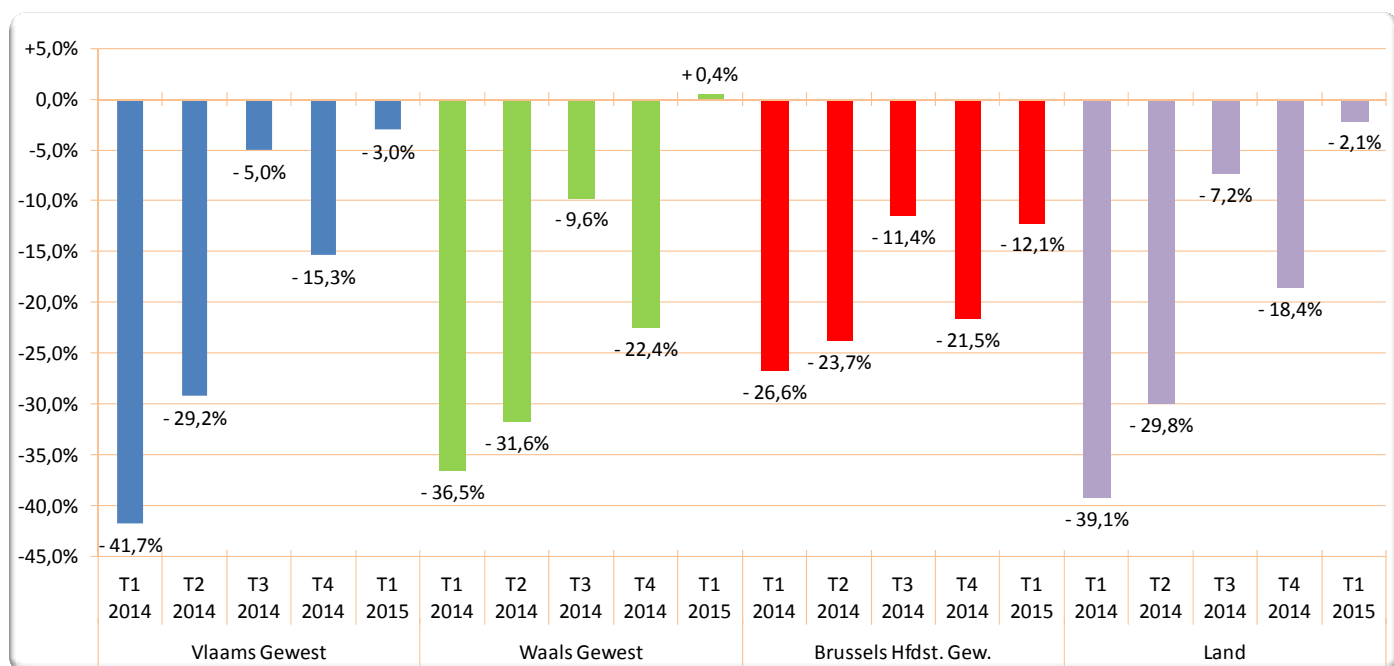
Tabel 5

Evolutie van de tijdelijk werklozen volgens gewest in budgettaire eenheden

		Vlaams Gewest	Waals Gewest	Brussels Hfdst. Gew.	Land			Vlaams Gewest	Waals Gewest	Brussels Hfdst. Gew.	Land
2007	T1	23 661	16 341	2 087	42 089	2007	T1	100	100	100	100
	T2	14 931	10 849	1 672	27 452		T2	100	100	100	100
	T3	12 372	9 549	1 455	23 376		T3	100	100	100	100
	T4	14 742	10 726	1 468	26 936		T4	100	100	100	100
	Jaar	16 427	11 866	1 670	29 963		Jaar	100	100	100	100
2008	T1	22 708	15 892	2 091	40 691	2008	T1	96	97	100	97
	T2	15 596	11 254	1 689	28 539		T2	104	104	101	104
	T3	13 826	9 091	1 449	24 366		T3	112	95	100	104
	T4	21 221	13 063	1 642	35 926		T4	144	122	112	133
	Jaar	18 338	12 325	1 718	32 381		Jaar	112	104	103	108
2009	T1	54 960	31 368	2 987	89 315	2009	T1	232	192	143	212
	T2	40 139	21 249	2 440	63 828		T2	269	196	146	233
	T3	24 560	14 534	1 935	41 029		T3	199	152	133	176
	T4	27 624	18 262	2 206	48 092		T4	187	170	150	179
	Jaar	36 821	21 353	2 392	60 566		Jaar	224	180	143	202
2010	T1	50 973	33 122	3 481	87 577	2010	T1	215	203	167	208
	T2	24 027	16 583	2 419	43 029		T2	161	153	145	157
	T3	16 394	11 962	1 892	30 248		T3	133	125	130	129
	T4	19 363	15 738	2 075	37 176		T4	131	147	141	138
	Jaar	27 689	19 351	2 467	49 507		Jaar	169	163	148	165
2011	T1	30 777	22 232	2 709	55 717	2011	T1	130	136	130	132
	T2	16 842	12 255	1 973	31 070		T2	113	113	118	113
	T3	14 141	10 699	1 746	26 586		T3	114	112	120	114
	T4	16 199	12 241	1 768	30 208		T4	110	114	120	112
	Jaar	19 490	14 357	2 049	35 895		Jaar	119	121	123	120
2012	T1	34 851	23 800	2 727	61 378	2012	T1	147	146	131	146
	T2	20 023	13 760	2 079	35 862		T2	134	127	124	131
	T3	15 783	11 254	1 870	28 908		T3	128	118	129	124
	T4	20 917	14 941	1 841	37 699		T4	142	139	125	140
	Jaar	22 894	15 939	2 129	40 962		Jaar	139	134	127	137
2013	T1	43 154	28 725	3 000	74 879	2013	T1	182	176	144	178
	T2	22 833	16 004	2 183	41 020		T2	153	148	131	149
	T3	13 841	9 839	1 653	25 333		T3	112	103	114	108
	T4	16 774	12 086	1 560	30 420		T4	114	113	106	113
	Jaar	24 151	16 664	2 099	42 913		Jaar	147	140	126	143
2014	T1	25 157	18 250	2 203	45 610	2014	T1	106	112	106	108
	T2	16 174	10 941	1 666	28 781		T2	108	101	100	105
	T3	13 149	8 890	1 464	23 503		T3	106	93	101	101
	T4	14 212	9 379	1 224	24 815		T4	96	87	83	92
	Jaar	17 173	11 865	1 639	30 677		Jaar	105	100	98	102
2015	T1	24 399	18 330	1 936	44 665	2015	T1	103	112	93	106

Grafiek 7

Relatieve verandering ten opzichte van het overeenkomstige trimester van het voorgaande jaar



Algemeen gezien ontvangen de tijdelijk werklozen uitkeringen voor slechts enkele dagen per maand. Daarom is het aangewezen om hun evolutie ook weer te geven in budgettaire eenheden (voltijds equivalenten). Het totale verloop is vergelijkbaar maar de geregistreerde toenames in budgettaire eenheden legden gedurende de crisis van 2009 hoger dan die opgetekend in fysieke eenheden. Dit houdt in dat het maandelijks aantal niet-gewerkte dagen in tijdelijke werkloosheid per arbeider (of bediende) gedurende de crisis hoger lag dan tijdens een normale periode.

Tussen 2011 en 2012 verandert deze trend echter. De toename in budgettaire eenheden bedraagt dan 14,1% tegenover 14,5% in fysieke eenheden.

In de loop van het 1^{ste} trimester van 2013 en door de ongunstiger conjunctuur stijgt de tijdelijke werkloosheid weer aanzienlijk; de toename in budgettaire eenheden neemt weer de overhand op de toename van de fysieke eenheden: respectievelijk +19,2% et +15,4%. Daarna zorgen de gunstiger conjuncturele omstandigheden opnieuw voor een sterke daling van de tijdelijke werkloosheid en alweer een omkering van deze tendens: het aantal vergoede dagen tijdelijke werkloosheid neemt weer af. Het gevolg is een daling die in budgettaire uitgedrukt hoger ligt dan uitgedrukt in fysieke eenheden.

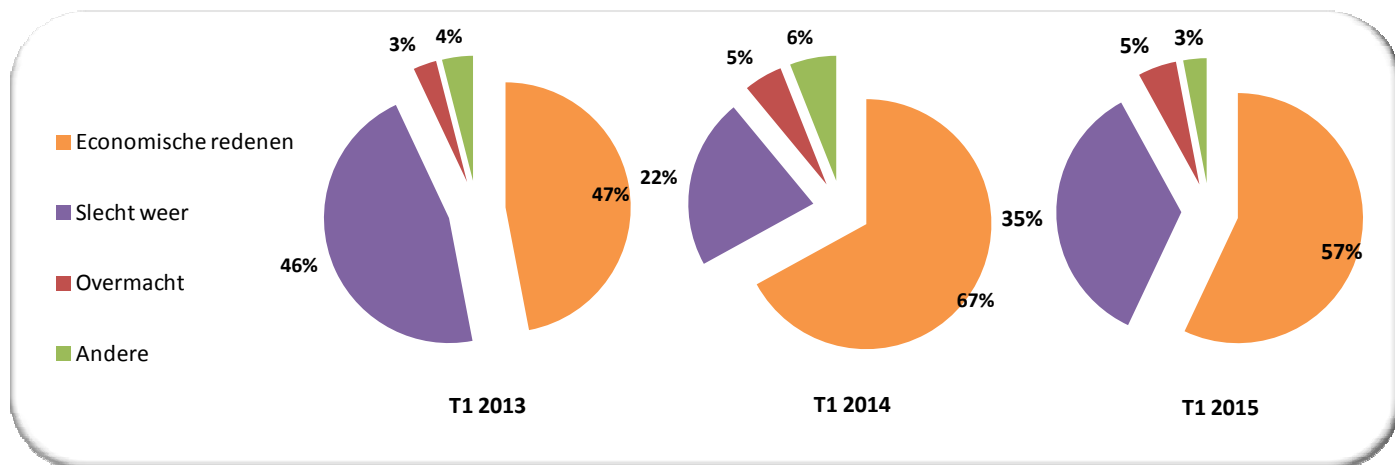
In het 1^{ste} trimester van 2015 is de daling op jaarbasis vrij gering (-2,1%); we merken hier wel op dat ze volgt op een afname van -39,1% tussen de 1^{ste} trimesters van 2013 en 2014. De situatie is volgens gewest ook verschillend: +0,4% in het Waals Gewest, -3,0% in het Vlaams Gewest en -12,1% in het Brussels Hoofdstedelijk Gewest.

2.3

Volgens type van tijdelijke werkloosheid (in vergoede dagen)

Grafiek 8

Verdeling van het aantal dagen tijdelijke werkloosheid volgens motief³



In het 1^{ste} trimester van 2014 kon men op jaarbasis nog een evenredig verdeling vaststellen voor het aandeel tijdelijke werkloosheid wegens slecht weer in het totaal aantal vergoede dagen tijdelijke werkloosheid van 22 %. Dit jaar zien we een relatieve verhoging van het aandeel 'slecht weer' in vergelijking met 2013 (+13 %-punten). Niettemin ligt dit aandeel nog steeds lager dan het aandeel 'slecht weer' in T1 2013 dat toen 46% bedroeg.

Het aandeel 'tijdelijke werkloosheid omwille van economische redenen' loopt terug van 67% in het 1^{ste} trimester van 2014 naar 57% in het 1^{ste} trimester van 2015.

Tabel 6

Evolutie van het aantal vergoede dagen tijdelijke werkloosheid volgens motief (1ste trimester)

T1	Economische redenen	Slecht weer	Overmacht	Andere	Totaal
2011	2 252 603	1 714 381	165 279	146 438	4 278 701
2012	2 530 785	1 857 472	154 034	154 039	4 696 330
2013	2 702 686	2 642 671	158 521	219 164	5 723 042
2014	2 359 045	775 103	158 190	192 875	3 485 213
2015	1 987 688	1 221 486	157 530	100 075	3 466 779
Evol. 2014 - 2015	- 15,7%	+ 57,6%	- 0,4%	- 48,1%	- 0,5%

Vanaf het 1^{ste} trimestre 2013 neemt het aantal vergoede dagen in tijdelijke werkloosheid omwille van economische redenen af. Op jaarbasis stellen we een daling vast met 15,7% en op basis van 2 jaar met 26,5%.

De evolutie van de tijdelijke werkloosheid omwille van slecht daarentegen volgt de klimatologische omstandigheden, die zeer streng waren in het 1^e trimester van 2013 en zeer zacht in het 1^e trimester van 2014. Het 1^e trimester van 2015 plaatst zich tussen deze 2 extreme trimesters in: het laat op jaarbasis een hoger aantal vergoede dagen omwille van slecht weer zien (+ 57,6%) en een lager aantal op basis van een interval van 2 jaar (- 53,8%).

³ Voor de trimesters van de jaren vóór 2015 worden gegevens ná verificatie gebruikt en voor T1 2015 gegevens vóór verificatie.

2.4

Waarvan schoring bedienden

Tabel 7

Evolutie van de schorsing van de arbeidsovereenkomsten voor bedienden in fysieke eenheden

		Vlaams Gewest	Waals Gewest	Brussels Hfdst. Gew.	Land
2009	T3	1 175	691	112	1 977
	T4	4 865	2 412	400	7 678
	Jaar	3 020	1 552	256	4 828
2010	T1	5 031	2 487	525	8 043
	T2	4 063	2 004	243	6 310
	T3	1 747	608	103	2 459
	T4	726	411	48	1 185
	Jaar	2 892	1 378	230	4 499
2011	T1	875	484	59	1 418
	T2	1 050	494	60	1 604
	T3	1 043	292	40	1 375
	T4	815	397	41	1 253
	Jaar	946	417	50	1 413
2012	T1	1 064	599	60	1 723
	T2	1 579	893	97	2 568
	T3	1 502	683	85	2 270
	T4	1 858	1 861	90	3 808
	Jaar	1 501	1 009	83	2 592
2013	T1	2 991	2 151	119	5 261
	T2	3 471	2 894	185	6 550
	T3	2 633	2 140	152	4 926
	T4	2 237	2 165	121	4 524
	Jaar	2 833	2 338	144	5 315
2014	T1	2 177	1 989	139	4 305
	T2	1 885	1 656	137	3 678
	T3	1 302	913	109	2 325
	T4	1 546	996	66	2 608
	Jaar	1 728	1 389	113	3 229
2015	T1	1 814	1 390	71	3 275

*Opmerking : de historische reeks inzake de schorsing van arbeidsovereenkomsten voor bedienden werd vanaf 2012 aangepast na een technische correctie bij de toepassing van de tijdelijke werkloosheid betreffende de indeling arbeiders-bedienden

De 'crisisschorsing voor bedienden' werd ingevoerd in juli 2009. Al snel beantwoordde ze aan de verwachtingen van de ondernemingen en piekte in het laatste trimester van 2009 en het eerste van 2010. In de loop van het tweede semester van 2010 viel het aantal tijdelijk werkloze bedienden echter drastisch terug. In 2011 stabiliseerde het aantal gemiddelde maandelijkse betalingen zich op ongeveer duizend betalingen.

Vanaf 1 januari 2012 trad een nieuwe, permanente regeling in werking voor de schorsing van de arbeidsovereenkomst voor bedienden. Deze regeling nam de plaats in van de crisisschorsing voor bedienden maar kent in grote lijnen dezelfde modaliteiten. We kunnen de evolutie dan ook blijven vergelijken

We zien een sterke stijging van de schorsingen voor bedienden in 2012 en vooral in 2013. De ongunstige conjunctuur doet zich hier dus ook gevoelen in de vorm van een geleidelijke toename van de schorsingen voor bedienden in de loop van deze 2 jaar. In 2014 neemt het aantal betalingen gradueel af.

Tijdens het 1^{ste} trimester van 2015 bedraagt de daling op jaarbasis: -23,9%.

2.5

Evolutie van de tijdelijke werkloosheid volgens bedrijfstak

Tabel 8

Evolutie van de tijdelijke werkloosheid in budgettaire eenheden volgens bedrijfstak

Sector	T1 2007		T1 2014		T1 2015		Evol. T1 2007 - T1 2015	Evol. T1 2014 - T1 2015
Landbouw, bosbouw en visserij	1 249	3,0%	1 024	2,2%	1 166	2,6%	- 6,6%	+ 13,9%
Winning van delfstoffen	680	1,6%	543	1,2%	470	1,1%	- 30,9%	- 13,4%
Industrie	11 487	27,3%	12 861	28,2%	10 075	22,6%	- 12,3%	- 21,7%
<i>waarvan:</i>								
<i>vervaard. producten uit niet-metaal</i>	295	0,7%	541	1,2%	376	0,8%	+ 27,5%	- 30,5%
<i>glasindustrie</i>	143	0,3%	246	0,5%	192	0,4%	+ 34,4%	- 21,8%
<i>chemische industrie</i>	505	1,2%	624	1,4%	501	1,1%	- 0,8%	- 19,7%
<i>vervaard. producten uit metaal</i>	260	0,6%	361	0,8%	259	0,6%	- 0,2%	- 28,1%
<i>machinebouw / mechan. materiaal</i>	3 673	8,7%	5 280	11,6%	3 976	8,9%	+ 8,3%	- 24,7%
<i>bureaumachinefabrieken</i>	723	1,7%	878	1,9%	744	1,7%	+ 3,0%	- 15,3%
<i>automobielbouw</i>	221	0,5%	194	0,4%	102	0,2%	- 54,0%	- 47,3%
<i>fijnmechanische en optische nijverheid</i>	4	0,0%	2	0,0%	2	0,0%	- 60,4%	+ 9,6%
<i>voedingsmiddelen, drankbereiding</i>	1 284	3,1%	1 302	2,9%	1 078	2,4%	- 16,0%	- 17,2%
<i>tabaksnijverheid</i>	19	0,0%	21	0,0%	15	0,0%	- 21,3%	- 26,9%
<i>textielnijverheid</i>	1 852	4,4%	1 267	2,8%	1 013	2,3%	- 45,3%	- 20,0%
<i>ledernijverheid</i>	55	0,1%	38	0,1%	36	0,1%	- 34,0%	- 3,9%
<i>schoennijverheid</i>	14	0,0%	6	0,0%	6	0,0%	- 54,2%	- 2,3%
<i>kledingnijverheid</i>	846	2,0%	526	1,2%	468	1,0%	- 44,7%	- 11,1%
<i>hout- en meubelnijverheid</i>	840	2,0%	904	2,0%	812	1,8%	- 3,3%	- 10,2%
<i>papiernijverheid</i>	210	0,5%	302	0,7%	200	0,4%	- 5,1%	- 33,8%
<i>grafische nijverheid / uitgeverijen</i>	248	0,6%	258	0,6%	192	0,4%	- 22,5%	- 25,4%
<i>rubbernijverheid</i>	7	0,0%	7	0,0%	5	0,0%	- 26,4%	- 25,2%
<i>plastiekverwerkende nijverheid</i>	1	0,0%	1	0,0%	0	0,0%	- 70,6%	- 42,5%
<i>diamantnijverheid</i>	262	0,6%	87	0,2%	82	0,2%	- 68,8%	- 5,8%
<i>overige be- en verwerk. nijverheid</i>	24	0,1%	18	0,0%	15	0,0%	- 39,6%	- 20,0%
Bouwnijverheid	15 465	36,7%	13 387	29,4%	16 190	36,2%	+ 4,7%	+ 20,9%
Productie en distributie van elektriciteit, gas en water	27	0,1%	24	0,1%	23	0,1%	- 16,3%	- 5,5%
Handel, banken en verzekeringen	1 131	2,7%	1 119	2,5%	1 034	2,3%	- 8,5%	- 7,5%
Vervoer en verkeer	1 237	2,9%	1 595	3,5%	1 451	3,2%	+ 17,3%	- 9,0%
<i>waarvan:</i>								
<i>havenarbeiders</i>	117	0,3%	152	0,3%	124	0,3%	+ 6,2%	- 18,5%
Diensten	8 416	20,0%	11 889	26,1%	11 123	24,9%	+ 32,2%	- 6,4%
<i>waarvan:</i>								
<i>horeca</i>	1 946	4,6%	1 677	3,7%	1 512	3,4%	- 22,3%	- 9,8%
<i>reparatie gebruiksgoederen en voertuigen</i>	311	0,7%	359	0,8%	311	0,7%	- 0,0%	- 13,6%
<i>dienstverlening aan ondernemingen</i>	1 845	4,4%	3 295	7,2%	3 069	6,9%	+ 66,4%	- 6,8%
<i>algemeen overheidsbestuur</i>	320	0,8%	449	1,0%	430	1,0%	+ 34,4%	- 4,1%
<i>onderwijs</i>	77	0,2%	94	0,2%	94	0,2%	+ 22,6%	+ 0,7%
<i>volksgezondheid en diergeneeskunde</i>	269	0,6%	203	0,4%	213	0,5%	- 20,8%	+ 4,8%
<i>overige dienstverlenende nijverheid</i>	186	0,4%	236	0,5%	223	0,5%	+ 19,6%	- 5,5%
<i>overige diensten</i>	3 462	8,2%	5 576	12,2%	5 270	11,8%	+ 52,2%	- 5,5%
Activiteit in buitenland, schoolverlaters, onbepaald	2 396	5,7%	3 168	6,9%	3 133	7,0%	+ 30,7%	- 1,1%
Totaal	42 089	100%	45 610	100%	44 665	100%	+ 6,1%	- 2,1%

Algemeen gezien tekende de tijdelijke werkloosheid (uitgedrukt in budgettaire eenheden) gedurende het 1^{ste} trimester van 2015 een daling op van 2,1% op jaarbasis.

Deze daling is te zien binnen het merendeel van de bedrijfstakken, behalve in de bouwsector die globaal met 20,9% toeneemt (onder invloed van de slechtere weersomstandigheden dan in het 1^e trimester van 2014). In de industriële sector neemt de tijdelijke werkloosheid af met 21,7% en in de dienstensector met 6,4%.

Evolutie van de oprichting en opheffing van ondernemingen

3.1 Evolutie van de faillissementen⁴

3.1.1 Met of zonder banenverlies

Tabel 9
Evolutie van het aantal faillissementen van ondernemingen met of zonder personeel volgens gewest

		2007					2008					2009					2010					2011					2012																		
		Vlaams Gewest	Waals Gewest	Brussels Hfdst. Gew.	Buitenland	Land	Vlaams Gewest	Waals Gewest	Brussels Hfdst. Gew.	Buitenland	Land	Vlaams Gewest	Waals Gewest	Brussels Hfdst. Gew.	Buitenland	Land	Vlaams Gewest	Waals Gewest	Brussels Hfdst. Gew.	Buitenland	Land	Vlaams Gewest	Waals Gewest	Brussels Hfdst. Gew.	Buitenland	Land	Vlaams Gewest	Waals Gewest	Brussels Hfdst. Gew.	Buitenland	Land														
2007	T1	1 001	547	373	8	1 930	2008	T1	95	107	112	101	2009	T1	1 307	737	418	6	2 468	2010	T1	1 332	715	506	7	2 562	2011	T1	1 327	773	497	8	2 610	2012	T1	1 321	767	475	2	2 567					
	T2	952	580	416	12	1 962		T2	111	113	113	113		T2	1 197	687	471	7	2 364		T2	1 305	720	474	5	2 507		T2	1 207	783	565	8	2 567		T2	1 401	785	525	4	2 719					
	T3	727	400	308	2	1 440		T3	118	113	145	123		T3	875	567	433	4	1 882		T3	1 027	586	435	6	2 057		T3	1 015	653	468	5	2 141		T3	1 103	600	540	3	2 255	T3	152	150	175	157
	T4	1 003	634	424	17	2 080		T4	114	106	117	111		T4	1 253	678	499	4	2 438		T4	1 185	699	535	6	2 425		T4	1 281	741	783	5	2 818		T4	1 505	797	709	5	3 025	T4	150	126	167	145
	Jaar	3 683	2 161	1 521	39	7 412		Jaar	109	109	120	111		Jaar	4 632	2 669	1 821	21	9 152		Jaar	4 849	2 720	1 950	24	9 551		Jaar	4 830	2 950	2 313	26	10 136		Jaar	4 830	2 950	2 313	26	10 136	Jaar	5 330	2 949	2 249	14

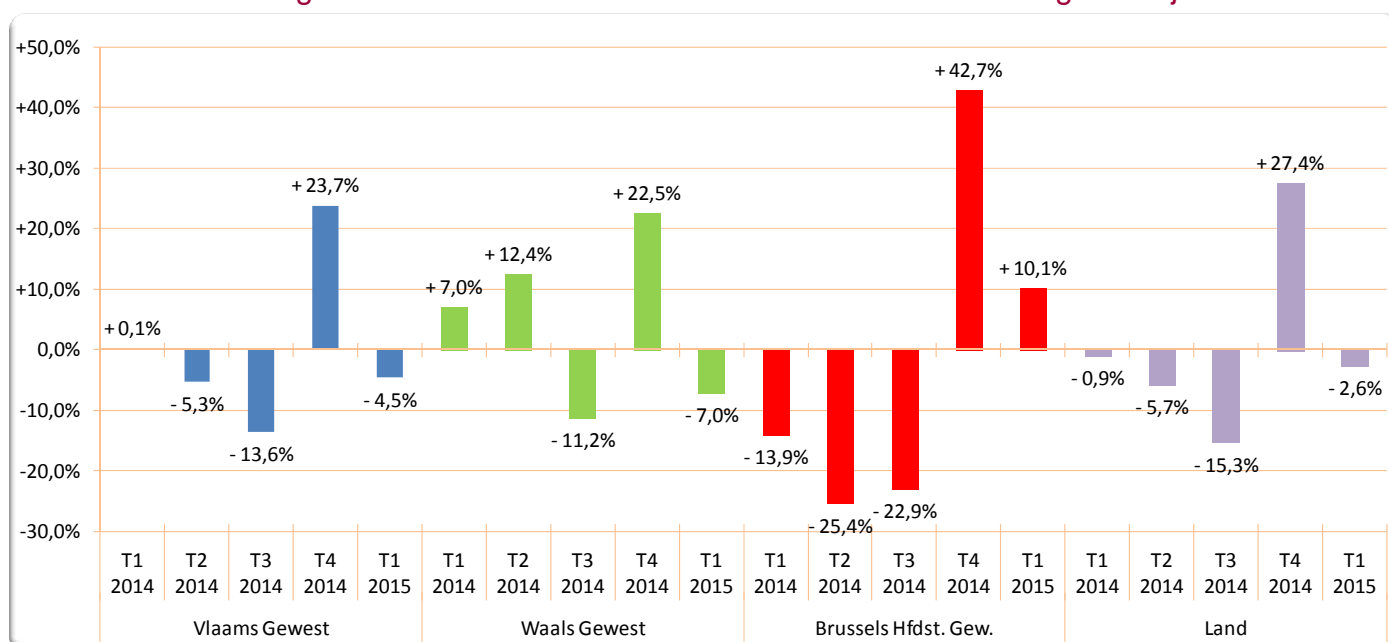
⁴ Bron: Fonds tot vergoeding van de in geval van Sluiting van Ondernemingen ontslagen werknemers (RVA)

Tabel 9 (vervolg)

		2013					2014					2015								
		Vlaams Gewest	Waals Gewest	Brussels Hfdst. Gew.	Buitenland	Land	Vlaams Gewest	Waals Gewest	Brussels Hfdst. Gew.	Land	Vlaams Gewest	Waals Gewest	Brussels Hfdst. Gew.	Land						
2013	T1	1 450	934	632	6	3 023	2014	T1	1 452	999	544	0	2 995	2015	T1	1 386	929	599	2	2 916
	T2	1 412	748	706	2	2 872		T2	1 337	841	527	2	2 707		T2	1 452	999	544	0	2 995
	T3	1 254	747	655	10	2 661		T3	1 084	663	505	3	2 255		T3	1 499	1 016	666	3	2 255
	T4	1 584	932	655	1	3 172		T4	1 960	1 142	935	5	4 042		T4	1 955	1 180	221	5	4 042
	Jaar	5 700	3 361	2 648	19	11 728		Jaar	5 833	3 645	2 511	10	11 999		Jaar	5 833	3 645	2 511	10	11 999
2014	T1	1 452	999	544	0	2 995	2015	T1	1 386	929	599	2	2 916	2015	T1	1 386	929	599	2	2 916
	T2	1 337	841	527	2	2 707		T2	1 452	999	544	0	2 995		T2	1 452	999	544	0	2 995
	T3	1 084	663	505	3	2 255		T3	1 084	663	505	3	2 255		T3	1 084	663	505	3	2 255
	T4	1 960	1 142	935	5	4 042		T4	1 960	1 142	935	5	4 042		T4	1 960	1 142	935	5	4 042
	Jaar	5 833	3 645	2 511	10	11 999		Jaar	5 833	3 645	2 511	10	11 999		Jaar	5 833	3 645	2 511	10	11 999
2015	T1	1 386	929	599	2	2 916	2015	T1	1 386	929	599	2	2 916	2015	T1	1 386	929	599	2	2 916
	T2	1 452	999	544	0	2 995		T2	1 452	999	544	0	2 995		T2	1 452	999	544	0	2 995
	T3	1 499	1 016	666	3	2 255		T3	1 499	1 016	666	3	2 255		T3	1 499	1 016	666	3	2 255
	T4	1 955	1 180	221	5	4 042		T4	1 955	1 180	221	5	4 042		T4	1 955	1 180	221	5	4 042
	Jaar	5 833	3 645	2 511	10	11 999		Jaar	5 833	3 645	2 511	10	11 999		Jaar	5 833	3 645	2 511	10	11 999

Grafiek 9

Relatieve verandering t.o.v. het overeenstemmende trimester van het voorgaande jaar



Het laatste trimester van 2014 kenmerkte zich nog door een uitgesproken toename van het aantal faillissementen met of zonder banenverlies in alle gewesten: +23,7% in het Vlaams Gewest, +22,5% in het Waals Gewest, +42,7% in het Brussels Hoofdstedelijk Gewest, wat ook op landniveau resulteerde in een stijging met 27,4% ten opzichte van het 4^{de} trimester van 2013. Daarentegen zet 1^{ste} trimester 2015 echter in met een dalende trend, althans toch voor Wallonië en Vlaanderen met respectievelijk -7,0% en -4,5%. Het Brussels Hoofdstedelijk Gewest tekent nog wel een toename op ten opzichte van het overeenkomstige trimester van 2014 maar in veel mindere mate (+10,1%) dan het geval was op het einde van vorig jaar. In totaliteit daalt ook het cijfer van de faillissementen voor het land met 2,6% ten opzichte van het 1^{ste} trimester van vorig jaar.

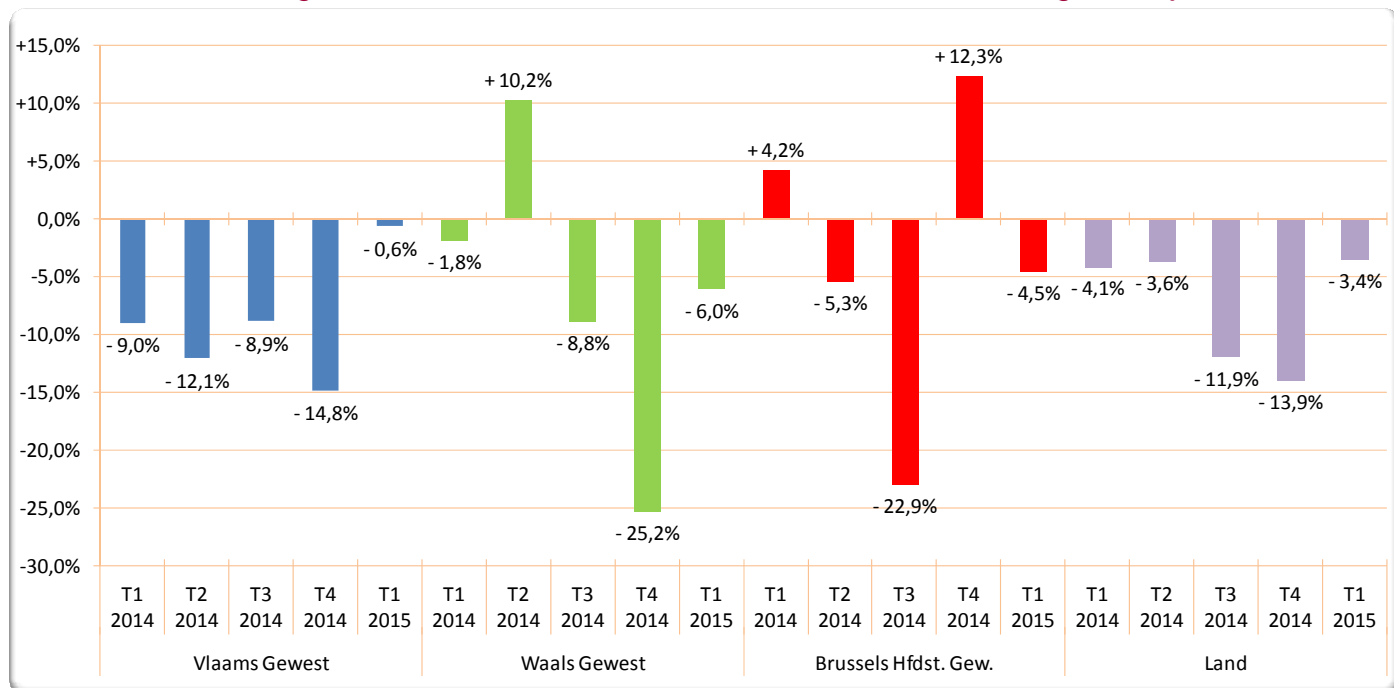
3.1.2 Met banenverlies

Tabel 10
Evolutie van het aantal faillissementen van ondernemingen met personeel volgens gewest

		Vlaams Gewest	Waals Gewest	Brussels Hfdst. Gew.	Land			Vlaams Gewest	Waals Gewest	Brussels Hfdst. Gew.	Land
2007	T1	368	242	131	741	2007	T1	100	100	100	100
	T2	375	255	158	788		T2	100	100	100	100
	T3	261	194	119	574		T3	100	100	100	100
	T4	354	282	132	768		T4	100	100	100	100
	Jaar	1 358	973	540	2 871		Jaar	100	100	100	100
2008	T1	353	250	147	750	2008	T1	96	103	112	101
	T2	403	280	133	816		T2	107	110	84	104
	T3	321	196	164	681		T3	123	101	138	119
	T4	417	306	167	890		T4	118	109	127	116
	Jaar	1 494	1 032	611	3 137		Jaar	110	106	113	109
2009	T1	495	319	153	967	2009	T1	135	132	117	130
	T2	479	292	156	927		T2	128	115	99	118
	T3	341	270	154	765		T3	131	139	129	133
	T4	463	296	183	942		T4	131	105	139	123
	Jaar	1 778	1 177	646	3 601		Jaar	131	121	120	125
2010	T1	479	319	164	962	2010	T1	130	132	125	130
	T2	460	307	174	941		T2	123	120	110	119
	T3	390	263	174	827		T3	149	136	146	144
	T4	428	310	162	900		T4	121	110	123	117
	Jaar	1 757	1 199	674	3 630		Jaar	129	123	125	126
2011	T1	482	335	141	958	2011	T1	131	138	108	129
	T2	453	369	145	967		T2	121	145	92	123
	T3	357	299	152	808		T3	137	154	128	141
	T4	437	341	244	1 022		T4	123	121	185	133
	Jaar	1 729	1 344	682	3 755		Jaar	127	138	126	131
2012	T1	506	361	174	1 041	2012	T1	138	149	133	140
	T2	500	346	191	1 037		T2	133	136	121	132
	T3	402	278	158	838		T3	154	143	133	146
	T4	507	351	178	1 036		T4	143	124	135	135
	Jaar	1 915	1 336	701	3 952		Jaar	141	137	130	138
2013	T1	523	440	192	1 155	2013	T1	142	182	147	156
	T2	489	322	206	1 017		T2	130	126	130	129
	T3	429	329	210	968		T3	164	170	176	169
	T4	586	404	195	1 185		T4	166	143	148	154
	Jaar	2 027	1 495	803	4 325		Jaar	149	154	149	151
2014	T1	476	432	200	1 108	2014	T1	129	179	153	150
	T2	430	355	195	980		T2	115	139	123	124
	T3	391	300	162	853		T3	150	155	136	149
	T4	499	302	219	1 020		T4	141	107	166	133
	Jaar	1 796	1 389	776	3 961		Jaar	132	143	144	138
2015	T1	473	406	191	1 070	2015	T1	129	168	146	144

Grafiek 10

Relatieve verandering t.o.v. het overeenstemmende trimester van het voorgaande jaar



De sterke daling van het aantal faillissementen van ondernemingen met personeel die zich het laatste trimester van 2014 voordeed in Wallonië (-25,2%) en in Vlaanderen (-14,8%) zet zich in deze gewesten ook verder door in het 1^{ste} trimester van 2015 maar is wel minder uitgesproken nu met respectievelijke dalingen nog ten opzichte van het 1^{ste} trimester van 2014 van 6,0% en 0,6%. Waar het Brussels Hoofdstedelijk Gewest op het einde van 2014 nog een vrij sterke toename met 12,3% kende, doet zich in T1 2015 ook daar een daling voor van 4,5%. Het aantal gefailleerde ondernemingen met personeel neemt voor het hele land af met 3,4%.

3.1.3

Verloren banen ten gevolge van faillissementen

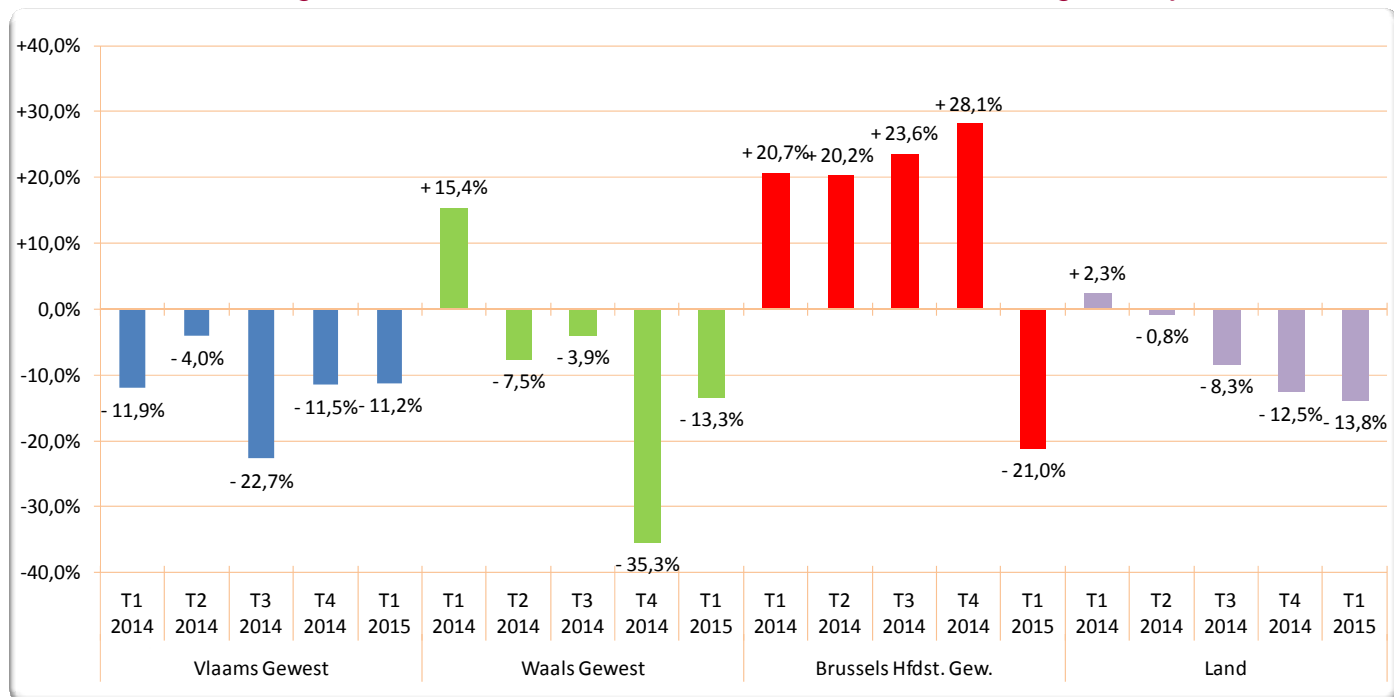
Tabel 11

Evolutie van het aantal verloren gegane jobs volgens gewest

		Vlaams Gewest	Waals Gewest	Brussels Hfdst. Gew.	Land			Vlaams Gewest	Waals Gewest	Brussels Hfdst. Gew.	Land
2007	T1	2 639	1 978	1 286	5 903	2007	T1	100	100	100	100
	T2	2 373	2 351	1 251	5 975		T2	100	100	100	100
	T3	1 775	1 613	768	4 156		T3	100	100	100	100
	T4	2 622	1 700	695	5 017		T4	100	100	100	100
	Jaar	9 409	7 642	4 000	21 051		Jaar	100	100	100	100
2008	T1	2 976	1 746	1 143	5 865	2008	T1	113	88	89	99
	T2	2 286	1 794	1 069	5 149		T2	96	76	85	86
	T3	2 249	1 671	852	4 772		T3	127	104	111	115
	T4	3 225	2 153	912	6 290		T4	123	127	131	125
	Jaar	10 736	7 364	3 976	22 076		Jaar	114	96	99	105
2009	T1	3 704	1 912	920	6 536	2009	T1	140	97	72	111
	T2	3 323	2 249	1 074	6 646		T2	140	96	86	111
	T3	1 966	1 757	870	4 593		T3	111	109	113	111
	T4	2 378	1 901	1 660	5 939		T4	91	112	239	118
	Jaar	11 371	7 819	4 524	23 714		Jaar	121	102	113	113
2010	T1	3 060	2 845	1 035	6 940	2010	T1	116	144	80	118
	T2	2 804	2 162	872	5 838		T2	118	92	70	98
	T3	2 251	1 731	1 017	4 999		T3	127	107	132	120
	T4	2 809	2 104	898	5 811		T4	107	124	129	116
	Jaar	10 924	8 842	3 822	23 588		Jaar	116	116	96	112
2011	T1	3 391	2 441	1 336	7 168	2011	T1	128	123	104	121
	T2	3 067	2 284	964	6 315		T2	129	97	77	106
	T3	2 638	1 576	1 434	5 648		T3	149	98	187	136
	T4	2 693	2 173	1 487	6 353		T4	103	128	214	127
	Jaar	11 789	8 474	5 221	25 484		Jaar	125	111	131	121
2012	T1	2 990	3 123	1 224	7 337	2012	T1	113	158	95	124
	T2	3 633	2 050	1 282	6 965		T2	153	87	102	117
	T3	2 435	1 828	880	5 143		T3	137	113	115	124
	T4	4 331	1 912	1 853	8 096		T4	165	112	267	161
	Jaar	13 389	8 913	5 239	27 541		Jaar	142	117	131	131
2013	T1	4 096	2 691	1 234	8 021	2013	T1	155	136	96	136
	T2	3 368	2 231	1 236	6 835		T2	142	95	99	114
	T3	3 264	2 127	1 179	6 570		T3	184	132	154	158
	T4	4 639	2 645	1 380	8 664		T4	177	156	199	173
	Jaar	15 367	9 694	5 029	30 090		Jaar	163	127	126	143
2014	T1	3 610	3 106	1 489	8 205	2014	T1	137	157	116	139
	T2	3 232	2 064	1 486	6 782		T2	136	88	119	114
	T3	2 524	2 045	1 457	6 026		T3	142	127	190	145
	T4	4 106	1 710	1 768	7 584		T4	157	101	254	151
	Jaar	13 472	8 925	6 200	28 597		Jaar	143	117	155	136
2015	T1	3 205	2 693	1 176	7 074	2015	T1	121	136	91	120

Grafiek 11

Relatieve verandering t.o.v. het overeenstemmende trimester van het voorgaande jaar



Op niveau van het land vertoont de evolutie van het banenverlies door faillissementen van ondernemingen gedurende de laatste 4 trimesters een uitgesproken dalende trend van -0,8% over -8,3% naar -12,5% tot zelfs -13,8%. In alle gewesten is de afname van het banenverlies ook betekenisvol maar het meest opmerkelijk is gedurende het voorbije trimester toch de daling met 21% in het Brussels Hoofdstedelijk Gewest, waar voor het laatste trimester van 2014 nog een sterke stijging van 28,1% van het aantal verloren gegane banen moest worden opgetekend.

3.2

Evolutie van de collectieve ontslagen

Tabel 12

Evolutie van het aantal werknemers betrokken bij een aankondiging van het voornemen tot collectief ontslag volgens gewest

		Vlaams Gewest	Waals Gewest	Brussels Hfdst. Gew.	Land			Vlaams Gewest	Waals Gewest	Brussels Hfdst. Gew.	Land
2010	Jaar	6 134	1 196	5 687	13 017	2010	Jaar	100	100	100	100
2011	T1	1 168	344	518	2 030	2011	T1	100	100	100	100
	T2	563	577	154	1 294		T2	100	100	100	100
	T3	494	355	486	1 335		T3	100	100	100	100
	T4	1 406	239	351	1 996		T4	100	100	100	100
	Jaar	3 631	1 515	1 509	6 655		Jaar	59	127	27	51
2012	T1	1 687	1 233	211	3 131	2012	T1	144	358	41	154
	T2	1 837	377	107	2 321		T2	326	65	69	179
	T3	627	118	285	1 030		T3	127	33	59	77
	T4	8 079	1 811	335	10 225		T4	575	758	95	512
	Jaar	12 230	3 539	938	16 707		Jaar	199	296	16	128
2013	T1	901	3 336	436	4 673	2013	T1	77	970	84	230
	T2	1 124	559	364	2 047		T2	200	97	236	158
	T3	804	74	93	971		T3	163	21	19	73
	T4	930	154	90	1 174		T4	66	64	26	59
	Jaar	3 759	4 123	983	8 865		Jaar	61	345	17	68
2014	T1	1 246	1 189	14	2 449	2014	T1	107	346	3	121
	T2	1 708	234	2 986	4 928		T2	303	41	1 939	381
	T3	228	873	173	1 274		T3	46	246	36	95
	T4	1 333	383	315	2 031		T4	95	160	90	102
	Jaar	4 515	2 679	3 488	10 682		Jaar	74	224	61	82
2015	T1	1 082	575	2 675	4 332	2015	T1	93	167	516	213
						2014	T1	100	100	100	100
						2015	T1	87	48	19 107	177

Bron: FOD Werkgelegenheid, Arbeid en Sociaal Overleg

De aankondiging van het voornemen tot collectief ontslag start de procedure van inlichting en raadpleging, die in werking trad met het KB van 24 mei 1976. Het aantal werknemers betrokken bij een aankondiging van collectief ontslag bereikte een piek in 2012: 16 707 personen tegenover 13 017 in 2010. In 2013 werd dat aantal bijna gehalveerd, met een jaartotaal van 8 865 betrokken werknemers. In 2014 liep dit aantal weer op tot 10 682.

De evoluties variëren sterk per gewest en per trimester en het aantal aankondigingen van collectief ontslag kennen niet noodzakelijk een cyclisch verloop. Dit maakt het moeilijk om hierin echte tendensen terug te vinden.

Een uitgesproken toename inzake het aantal betrokken werknemers bij een aankondiging van collectief ontslag doet zich in het 1^e trimester van 2015 voor in het Brussels Hoofdstedelijk Gewest, daar waar in het Waals Gewest dan weer een sterke daling is vast te stellen, en tevens in mindere mate ook in het Vlaams Gewest.

Tabel 13

Evolutie van het aantal werknemers betrokken bij een betekening van collectief ontslag volgens gewest

		Vlaams Gewest	Waals Gewest	Brussels Hfdst. Gew.	Land			Vlaams Gewest	Waals Gewest	Brussels Hfdst. Gew.	Land
2010	Jaar	6 394	1 143	5 325	12 862	2010	Jaar	100	100	100	100
2011	T1	1 149	215	186	1 550	2011	T1	100	100	100	100
	T2	838	860	100	1 798		T2	100	100	100	100
	T3	340	156	559	1 055		T3	100	100	100	100
	T4	363	254	634	1 251		T4	100	100	100	100
	Jaar	2 690	1 485	1 479	5 654		Jaar	42	130	28	44
2012	T1	1 174	213	310	1 697	2012	T1	102	99	167	109
	T2	1 272	147	31	1 450		T2	152	17	31	81
	T3	1 079	1 200	225	2 504		T3	317	769	40	237
	T4	1 259	1 039	95	2 393		T4	347	409	15	191
	Jaar	4 784	2 599	661	8 044		Jaar	75	227	12	63
2013	T1	1 379	1 710	322	3 411	2013	T1	120	795	173	220
	T2	1 031	582	108	1 721		T2	123	68	108	96
	T3	5 830	94	138	6 062		T3	1 715	60	25	575
	T4	1 132	3 011	374	4 517		T4	312	1 185	59	361
	Jaar	9 372	5 397	942	15 711		Jaar	147	472	18	122
2014	T1	652	25	33	710	2014	T1	57	12	18	46
	T2	1 735	873	348	2 956		T2	207	102	348	164
	T3	540	251	183	974		T3	159	161	33	92
	T4	464	715	11	1 190		T4	128	281	2	95
	Jaar	3 391	1 864	575	5 830		Jaar	53	163	11	45
2015	T1	986	529	1 923	3 438	2015	T1	86	246	1 034	222
						2014	T1	100	100	100	100
						2015	T1	151	2 116	5 827	484

Bron: FOD Werkgelegenheid, Arbeid en Sociaal Overleg

De betekening sluit de procedure van inlichting en raadpleging af, die in werking trad met het KB van 24 mei 1976. Ze beschrijft de werknemers die in werkelijkheid worden getroffen door een collectief ontslag.

De data voor het Brussels Hoofdstedelijk Gewest geven in hoofdzaak de collectieve ontslagen weer die aangekondigd en betekend werden vanuit de centrale zetel van Delhaize. In werkelijkheid hebben deze ontslagen ook gevolgen voor de andere gewesten waarin de door de herstructurering getroffen winkels gevestigd zijn en waar de werknemers betrokken bij het collectief ontslag tewerkgesteld zijn.

Het aantal werknemers dat in T1 2015 betrokken is bij een betekening van collectief ontslag bedraagt voor het land 3 438 werknemers. Voor het 1^e trimester van het jaar is dat het hoogste aantal sinds 2010.

3.3

Evolutie van de oprichting van ondernemingen

Tabel 14

Oprichting van ondernemingen in de profitsector⁵

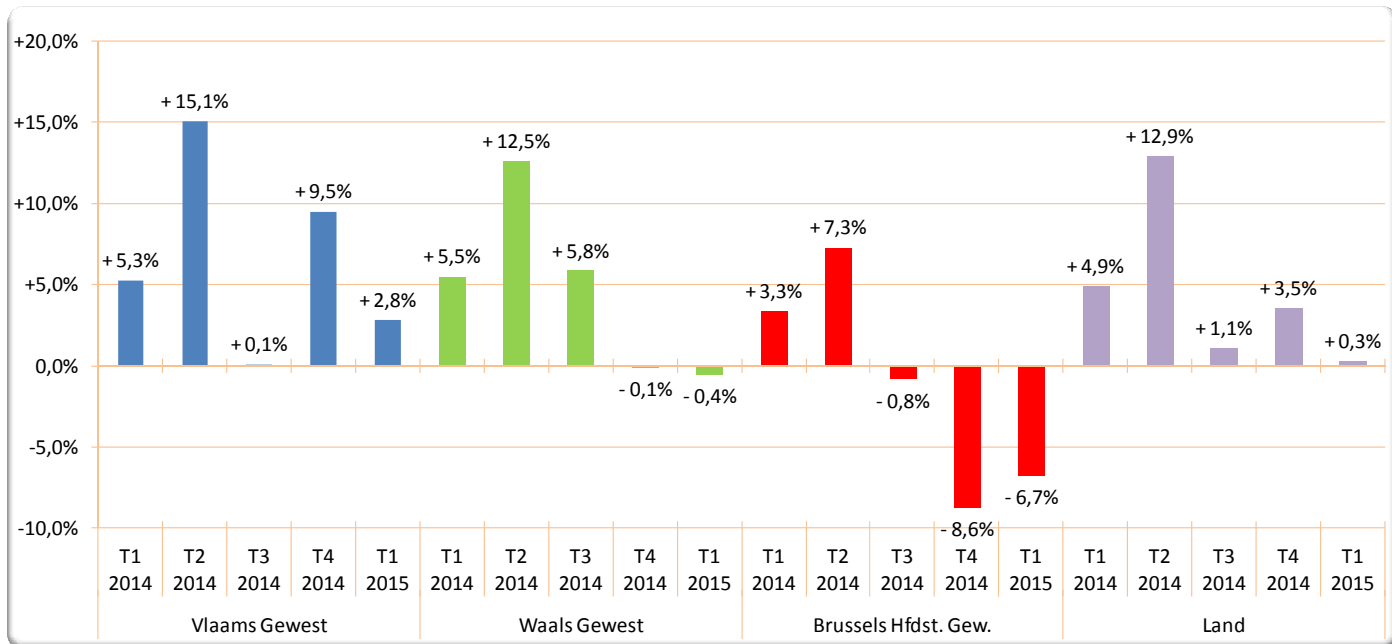
		Vlaams Gewest	Waals Gewest	Brussels Hfdst. Gew.	Buitenland	Land			Vlaams Gewest	Waals Gewest	Brussels Hfdst. Gew.	Land
2007	T1	4 465	1 579	1 331	1	7 376	2007	T1	100	100	100	100
	T2	3 904	1 438	1 266	3	6 611		T2	100	100	100	100
	T3	3 563	1 269	1 073	0	5 905		T3	100	100	100	100
	T4	4 778	1 616	1 440	3	7 837		T4	100	100	100	100
	Jaar	16 710	5 902	5 110	7	27 729		Jaar	100	100	100	100
2008	T1	4 702	1 675	1 224	4	7 605	2008	T1	105	106	92	103
	T2	4 383	1 579	1 274	22	7 258		T2	112	110	101	110
	T3	3 836	1 238	1 038	17	6 129		T3	108	98	97	104
	T4	4 558	1 526	1 190	8	7 282		T4	95	94	83	93
	Jaar	17 479	6 018	4 726	51	28 274		Jaar	105	102	92	102
2009	T1	4 082	1 498	1 069	8	6 657	2009	T1	91	95	80	90
	T2	3 652	1 321	1 053	4	6 030		T2	94	92	83	91
	T3	3 563	1 216	903	3	5 685		T3	100	96	84	96
	T4	4 695	1 533	1 282	5	7 515		T4	98	95	89	96
	Jaar	15 992	5 568	4 307	20	25 887		Jaar	96	94	84	93
2010	T1	4 802	1 634	1 261	6	7 703	2010	T1	108	103	95	104
	T2	4 082	1 583	1 135	8	6 808		T2	105	110	90	103
	T3	4 123	1 373	1 065	2	6 563		T3	116	108	99	111
	T4	5 202	1 792	1 361	2	8 357		T4	109	111	95	107
	Jaar	18 209	6 382	4 822	18	29 431		Jaar	109	108	94	106
2011	T1	5 136	1 803	1 410	3	8 352	2011	T1	115	114	106	113
	T2	4 655	1 674	1 323	0	7 652		T2	119	116	105	116
	T3	4 138	1 476	1 204	4	6 822		T3	116	116	112	116
	T4	4 979	1 848	1 422	4	8 253		T4	104	114	99	105
	Jaar	18 908	6 801	5 359	11	31 079		Jaar	113	115	105	112
2012	T1	4 514	1 647	1 287	5	7 453	2012	T1	101	104	97	101
	T2	3 643	1 391	1 155	4	6 193		T2	93	97	91	94
	T3	3 126	1 160	984	2	5 272		T3	88	91	92	89
	T4	3 376	1 314	1 134	1	5 825		T4	71	81	79	74
	Jaar	14 659	5 512	4 560	12	24 743		Jaar	88	93	89	89
2013	T1	3 928	1 480	1 288	4	6 700	2013	T1	88	94	97	91
	T2	3 129	1 251	1 098	1	5 479		T2	80	87	87	83
	T3	3 435	1 148	1 053	1	5 637		T3	96	90	98	95
	T4	3 807	1 480	1 425	0	6 712		T4	80	92	99	86
	Jaar	14 299	5 359	4 864	6	24 528		Jaar	86	91	95	88
2014	T1	4 135	1 561	1 331	2	7 029	2014	T1	93	99	100	95
	T2	3 600	1 408	1 178	0	6 186		T2	92	98	93	94
	T3	3 437	1 215	1 045	0	5 697		T3	96	96	97	96
	T4	4 168	1 479	1 302	0	6 949		T4	87	92	90	89
	Jaar	15 340	5 663	4 856	2	25 861		Jaar	92	96	95	93
2015	T1	4 251	1 554	1 242	0	7 047	2015	T1	95	98	93	96

Bron: FOD Economie

⁵ Oprichting van ondernemingen in de profitsector op basis van het criterium van de juridische vorm: er wordt geen rekening gehouden met de burgerlijke vennootschappen, vennootschappen met een sociaal oogmerk en de publiekrechtelijke ondernemingen. Momenteel zijn de natuurlijke personen niet in deze statistiek opgenomen, omdat de specificatie profit/non-profit er nog niet in is geïntegreerd.

Grafiek 12

Relatieve verandering t.o.v. het overeenstemmende trimester van het voorgaande jaar



Het aantal oprichtingen van nieuwe ondernemingen gaat in 2014 opnieuw in stijgende lijn. In het 1^e trimester van 2015 observeren we nog een zeer lichte stijging.

Sinds eind 2014 wordt deze evolutie vooral door het Vlaams Gewest bepaald.

4

Evolutie van de werkzoekende uitkeringsgerechtigde volledig werklozen (UVW-WZ)⁶

4.1 Volgens gewest

Tabel 15
Evolutie van de UVW-WZ volgens gewest

		Vlaams Gewest	Waals Gewest	Brussels Hfdst. Gew.	Land			Vlaams Gewest	Waals Gewest	Brussels Hfdst. Gew.	Land
2007	T1	172 381	217 557	76 200	466 138	2007	T1	100	100	100	100
	T2	159 319	211 655	74 773	445 747		T2	100	100	100	100
	T3	160 698	217 023	76 901	454 622		T3	100	100	100	100
	T4	149 357	207 060	73 005	429 422		T4	100	100	100	100
	Jaar	160 439	213 324	75 220	448 982		Jaar	100	100	100	100
2008	T1	154 948	208 801	74 179	437 929	2008	T1	90	96	97	94
	T2	142 199	199 771	72 107	414 077		T2	89	94	96	93
	T3	148 124	204 485	73 365	425 974		T3	92	94	95	94
	T4	144 776	198 615	72 059	415 450		T4	97	96	99	97
	Jaar	147 512	202 918	72 928	423 358		Jaar	92	95	97	94
2009	T1	165 882	207 696	75 226	448 804	2009	T1	96	95	99	96
	T2	167 354	206 049	75 950	449 353		T2	105	97	102	101
	T3	175 749	213 434	79 062	468 245		T3	109	98	103	103
	T4	170 437	205 855	77 161	453 453		T4	114	99	106	106
	Jaar	169 855	208 258	76 850	454 964		Jaar	106	98	102	101
2010	T1	182 556	211 855	81 682	476 093	2010	T1	106	97	107	102
	T2	172 108	204 836	79 968	456 911		T2	108	97	107	103
	T3	172 387	209 278	81 590	463 254		T3	107	96	106	102
	T4	165 117	201 698	79 763	446 579		T4	111	97	109	104
	Jaar	173 042	206 917	80 751	460 709		Jaar	108	97	107	103
2011	T1	172 272	205 282	81 851	459 404	2011	T1	100	94	107	99
	T2	159 299	196 613	80 002	435 915		T2	100	93	107	98
	T3	163 819	203 722	81 724	449 265		T3	102	94	106	99
	T4	158 997	198 547	79 518	437 062		T4	106	96	109	102
	Jaar	163 597	201 041	80 774	445 412		Jaar	102	94	107	99
2012	T1	167 928	202 106	82 069	452 103	2012	T1	97	93	108	97
	T2	159 705	193 589	80 452	433 746		T2	100	91	108	97
	T3	163 015	199 887	82 045	444 947		T3	101	92	107	98
	T4	159 331	196 373	79 123	434 827		T4	107	95	108	101
	Jaar	162 495	197 989	80 922	441 406		Jaar	101	93	108	98

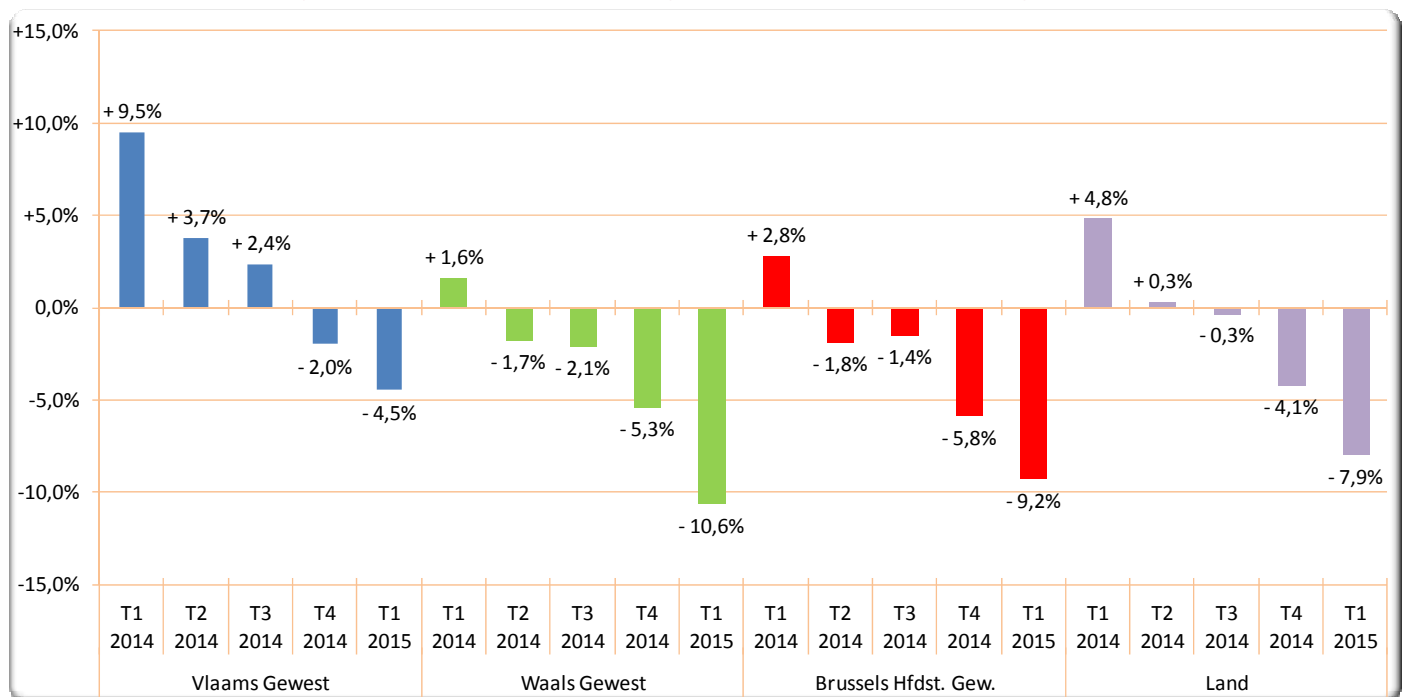
⁶ De groep werkzoekende uitkeringsgerechtigde volledig werklozen (UVW-WZ) bestaat uit de werkzoekende uitkeringsgerechtigde volledig werklozen toegelaten o.b.v. voltijdse arbeidsprestaties, werkzoekende uitkeringsgerechtigde volledig werklozen toegelaten o.b.v. studies, werkzoekende uitkeringsgerechtigde volledig werklozen toegelaten o.b.v. vrijwillig deeltijds werk en werkzoekende uitkeringsgerechtigde volledig werklozen met bedrijfstoelage.

Tabel 15 (vervolg)

		Vlaams Gewest	Waals Gewest	Brussels Hfdst. Gew.	Land			Vlaams Gewest	Waals Gewest	Brussels Hfdst. Gew.	Land
2013	T1	174 658	205 101	81 301	461 061	2013	T1	101	94	107	99
	T2	170 140	199 235	81 413	450 788		T2	107	94	109	101
	T3	174 538	203 735	82 285	460 558		T3	109	94	107	101
	T4	175 006	202 523	81 204	458 733		T4	117	98	111	107
	Jaar	173 586	202 648	81 551	457 785		Jaar	108	95	108	102
2014	T1	191 262	208 380	83 566	483 208	2014	T1	111	96	110	104
	T2	176 518	195 822	79 950	452 289		T2	111	93	107	101
	T3	178 641	199 556	81 119	459 316		T3	111	92	105	101
	T4	171 543	191 740	76 472	439 755		T4	115	93	105	102
	Jaar	179 491	198 874	80 277	458 642		Jaar	112	93	107	102
2015	T1	182 743	186 341	75 861	444 945	2015	T1	106	86	100	95

Grafiek 13

Relatieve verandering t.o.v. het overeenkomstige trimester van het voorgaande jaar



Het aantal werkzoekende uitkeringsgerechtigde volledig werklozen bedraagt in het 1^e trimester van 2015 gemiddeld 444 945 eenheden. De daling op jaarbasis die zich in het 3^e en het 4^e trimester van 2014 manifesteerde wordt steeds groter (- 4,1% in T4 2014 en - 7,9% in T1 2015).

Het is belangrijk om te herinneren dat voor de interpretatie van cijfers vanaf 1 januari 2015 dient rekening gehouden worden met de gewijzigde reglementering inzake inschakelingsuitkeringen. Het recht op inschakelingsuitkeringen werd immers beperkt tot 3 jaar of 3 jaar na de leeftijd van 30 jaar, afhankelijk van de gezinssituatie. Die reglementaire wijziging werd eind 2011 doorgevoerd, maar de gevolgen ervan treden op vanaf 1 januari 2015. Volgens de voorlopige cijfers (die nog licht kunnen evolueren) is in het 1^e trimester van 2015 voor 20 635 gerechtigden op inschakelingsuitkeringen het recht op die uitkeringen geëindigd. Een aantal onder hen is evenwel uitgestroomd uit de werkloosheid omwille van andere redenen, meerbepaald een werkhervatting. Er dient eveneens herinnerd te worden dat voornoemde reglementering een structurele maatregel is die iedere maand zal leiden tot gevallen van einde recht. De hierna volgende waarnemingen dienen dus geïnterpreteerd te worden in het licht van deze reglementaire wijziging.

Omdat het Waals en Brussels Hoofdstedelijk Gewest proportioneel meer gerechtigden op inschakelingsuitkeringen, in het bijzonder van lange duur, tellen dan het Vlaams Gewest is de daling op jaarbasis in T1 2015 in de eerste twee gewesten het grootst: respectievelijk - 10,6% en - 9,2% in T1 2015, tegenover - 4,5% in het Vlaams Gewest.

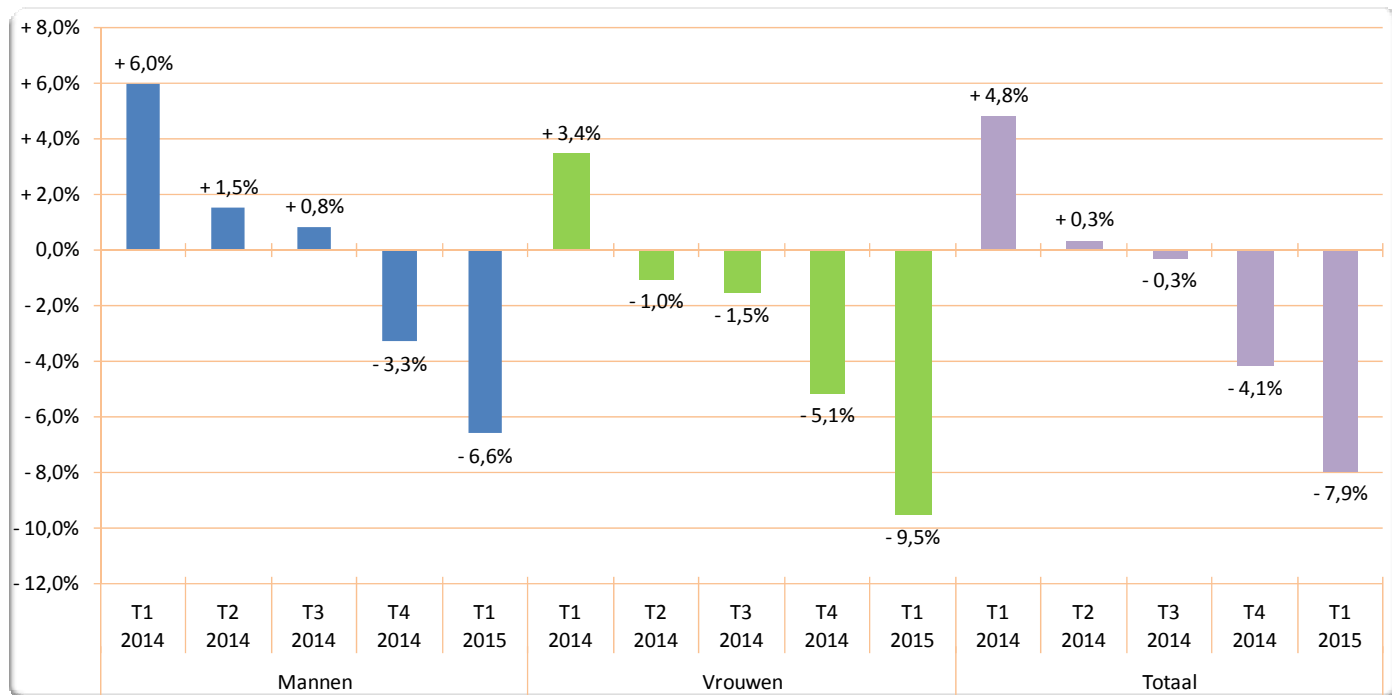
4.2 Volgens geslacht

Tabel 16
Evolutie van de UVW-WZ volgens geslacht

		Mannen	Vrouwen	Totaal			Mannen	Vrouwen	Totaal
2007	T1	225 640	240 498	466 138	2007	T1	100	100	100
	T2	214 680	231 066	445 747		T2	100	100	100
	T3	217 178	237 444	454 622		T3	100	100	100
	T4	208 045	221 377	429 422		T4	100	100	100
	Jaar	216 386	232 596	448 982		Jaar	100	100	100
2008	T1	214 914	223 015	437 929	2008	T1	95	93	94
	T2	201 704	212 374	414 077		T2	94	92	93
	T3	206 275	219 699	425 974		T3	95	93	94
	T4	206 063	209 387	415 450		T4	99	95	97
	Jaar	207 239	216 119	423 358		Jaar	96	93	94
2009	T1	229 931	218 873	448 804	2009	T1	102	91	96
	T2	232 250	217 102	449 353		T2	108	94	101
	T3	241 674	226 571	468 245		T3	111	95	103
	T4	236 769	216 684	453 453		T4	114	98	106
	Jaar	235 156	219 808	454 964		Jaar	109	95	101
2010	T1	251 046	225 047	476 093	2010	T1	111	94	102
	T2	238 964	217 947	456 911		T2	111	94	103
	T3	239 421	223 833	463 254		T3	110	94	102
	T4	231 898	214 680	446 579		T4	111	97	104
	Jaar	240 332	220 377	460 709		Jaar	111	95	103
2011	T1	239 755	219 649	459 404	2011	T1	106	91	99
	T2	225 768	210 147	435 915		T2	105	91	98
	T3	231 256	218 008	449 265		T3	106	92	99
	T4	226 404	210 658	437 062		T4	109	95	102
	Jaar	230 796	214 616	445 412		Jaar	107	92	99
2012	T1	237 296	214 807	452 103	2012	T1	105	89	97
	T2	227 289	206 457	433 746		T2	106	89	97
	T3	231 702	213 245	444 947		T3	107	90	98
	T4	229 990	204 837	434 827		T4	111	93	101
	Jaar	231 569	209 836	441 406		Jaar	107	90	98
2013	T1	248 783	212 277	461 061	2013	T1	110	88	99
	T2	242 533	208 254	450 788		T2	113	90	101
	T3	245 779	214 778	460 558		T3	113	90	101
	T4	246 432	212 300	458 733		T4	118	96	107
	Jaar	245 882	211 903	457 785		Jaar	114	91	102
2014	T1	263 618	219 590	483 208	2014	T1	117	91	104
	T2	246 192	206 098	452 289		T2	115	89	101
	T3	247 785	211 531	459 316		T3	114	89	101
	T4	238 342	201 413	439 755		T4	115	91	102
	Jaar	248 984	209 658	458 642		Jaar	115	90	102
2015	T1	246 207	198 738	444 945	2015	T1	109	83	95

Grafiek 14

Relatieve verandering t.o.v. het overeenkomstige trimester van het voorgaande jaar



De mannelijke en de vrouwelijke volledige werkloosheid evolueert op een erg verschillende manier. De volledige werkloosheid bij de vrouwen is duidelijk minder conjunctuurgevoelig. Ze is voor de hele periode onder de 100 punten gebleven, dus onder het niveau van voor de crisis. Tussen T2 2013 en T1 2014 vertoonde de vrouwelijke volledige werkloosheid opnieuw een licht stijgende trend, maar sinds T2 2014 daalt ze opnieuw op jaarbasis. In T1 2015 bedroeg de afname 9,5% in vergelijking met T1 2014.

De volledige werkloosheid bij mannen volgt daarentegen veel meer de economische conjunctuur. Ondanks de lichte economische heropleving tussen T3 2010 en T1 2012, waarbij de mannelijke volledige werkloosheid daalde, is ze nooit teruggekeerd tot het niveau van voor de crisis. In 2012 is de economische conjunctuur opnieuw gekeerd, wat zeer snel ook een weerslag had op de volledige werkloosheid bij de mannen. Sinds het tweede trimester van 2012 is er een constante groei, die vanaf het 1^e trimester van 2014 kleiner wordt. Vanaf het 4^e trimester van 2014 is er ook bij de mannen een daling op jaarbasis: -3,3% in T4 2014 en -6,6% in T1 2015.

De daling in de laatste 2 trimesters verhindert niet dat de mannelijke volledige werkloosheid met 246 207 eenheden in het 1^e trimester van 2015 nog steeds 9% hoger ligt dan in 2007, voor het uitbreken van de economische crisis. Bij de vrouwen zijn er in T1 2015 17% minder volledig werklozen dan in T1 2007.

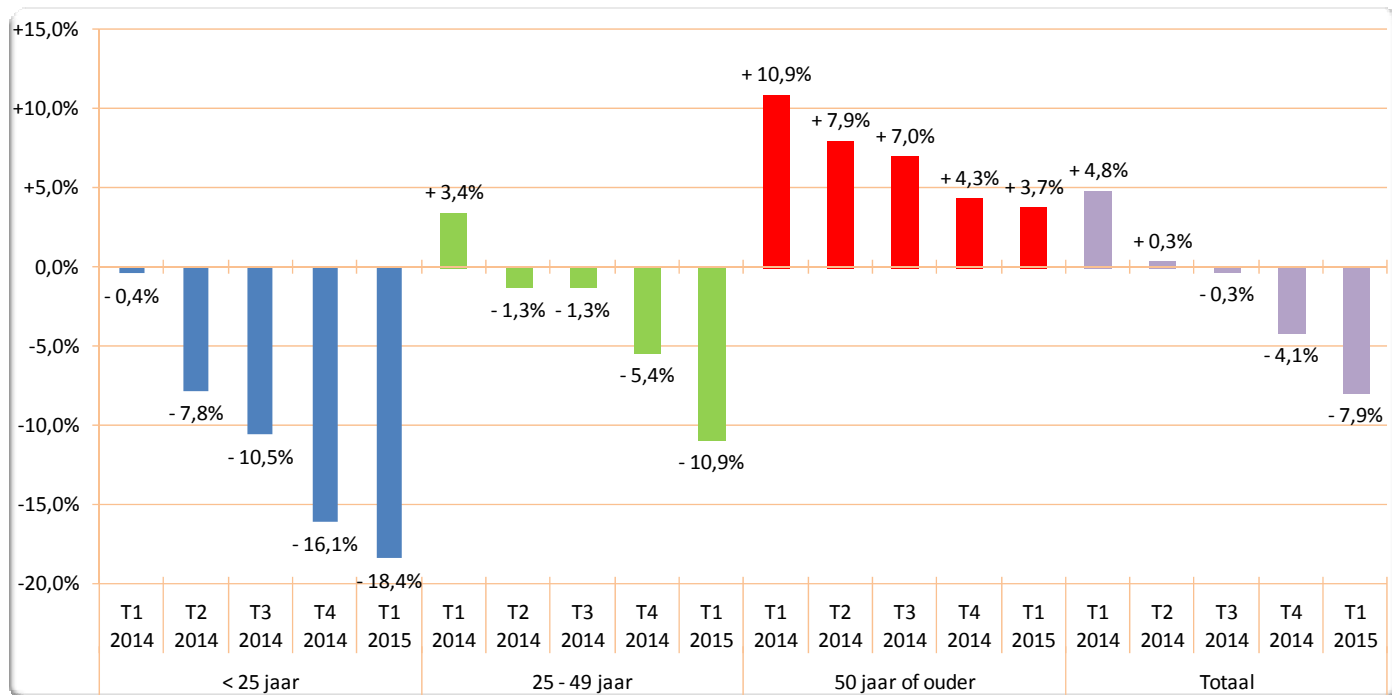
4.3 Volgens leeftijdsklasse

Tabel 17
Evolutie van de UVW-WZ volgens leeftijdsklasse

		< 25 jaar	25 - 49 jaar	50 jaar of ouder	Totaal			< 25 jaar	25 - 49 jaar	50 jaar of ouder	Totaal
2007	T1	65 548	301 684	98 906	466 138	2007	T1	100	100	100	100
	T2	61 332	284 715	99 700	445 747		T2	100	100	100	100
	T3	66 695	286 518	101 409	454 622		T3	100	100	100	100
	T4	60 403	268 214	100 805	429 422		T4	100	100	100	100
	Jaar	63 494	285 283	100 205	448 982		Jaar	100	100	100	100
2008	T1	60 249	274 011	103 669	437 929	2008	T1	92	91	105	94
	T2	56 209	256 212	101 656	414 077		T2	92	90	102	93
	T3	61 542	261 814	102 618	425 974		T3	92	91	101	94
	T4	58 568	253 902	102 980	415 450		T4	97	95	102	97
	Jaar	59 142	261 485	102 731	423 358		Jaar	93	92	103	94
2009	T1	64 101	276 531	108 172	448 804	2009	T1	98	92	109	96
	T2	64 622	275 557	109 174	449 353		T2	105	97	110	101
	T3	70 895	285 288	112 061	468 245		T3	106	100	111	103
	T4	65 973	275 030	112 450	453 453		T4	109	103	112	106
	Jaar	66 398	278 102	110 464	454 964		Jaar	105	97	110	101
2010	T1	67 732	290 858	117 503	476 093	2010	T1	103	96	119	102
	T2	63 420	277 018	116 473	456 911		T2	103	97	117	103
	T3	67 145	278 971	117 138	463 254		T3	101	97	116	102
	T4	61 554	268 498	116 526	446 579		T4	102	100	116	104
	Jaar	64 963	278 836	116 910	460 709		Jaar	102	98	117	103
2011	T1	61 169	278 715	119 521	459 404	2011	T1	93	92	121	99
	T2	55 946	262 044	117 924	435 915		T2	91	92	118	98
	T3	62 254	268 162	118 849	449 265		T3	93	94	117	99
	T4	58 852	260 182	118 028	437 062		T4	97	97	117	102
	Jaar	59 555	267 276	118 580	445 412		Jaar	94	94	118	99
2012	T1	59 008	273 184	119 911	452 103	2012	T1	90	91	121	97
	T2	52 746	262 778	118 222	433 746		T2	86	92	119	97
	T3	56 417	270 031	118 499	444 947		T3	85	94	117	98
	T4	58 357	260 840	115 630	434 827		T4	97	97	115	101
	Jaar	56 632	266 708	118 065	441 406		Jaar	89	93	118	98
2013	T1	62 358	281 166	117 537	461 061	2013	T1	95	93	119	99
	T2	57 193	273 905	119 690	450 788		T2	93	96	120	101
	T3	58 457	279 166	122 935	460 558		T3	88	97	121	101
	T4	60 332	273 364	125 037	458 733		T4	100	102	124	107
	Jaar	59 585	276 900	121 300	457 785		Jaar	94	97	121	102
2014	T1	62 134	290 735	130 338	483 208	2014	T1	95	96	132	104
	T2	52 721	270 379	129 189	452 289		T2	86	95	130	101
	T3	52 293	275 531	131 492	459 316		T3	78	96	130	101
	T4	50 627	258 696	130 431	439 755		T4	84	96	129	102
	Jaar	54 444	273 835	130 363	458 642		Jaar	86	96	130	102
2015	T1	50 693	259 045	135 207	444 945	2015	T1	77	86	137	95

Grafiek 15

Relatieve verandering t.o.v. het overeenkomstige trimester van het voorgaande jaar



De recente evolutie van de volledige werkloosheid verschilt sterk naargelang de leeftijdsklasse. In de leeftijdsklassen jonger dan 50 jaar is het aantal volledig werklozen het afgelopen jaar gedaald, terwijl er bij de 50-plussers al geruime tijd een stijging waarneembaar is. In T1 2015 bedraagt de daling op jaarbasis in de leeftijdsklasse tot en met 24 jaar 18,4% en in de leeftijdsklasse van 25 tot 49 jaar 10,9%. De stijging bij de 50-plussers bedroeg in datzelfde trimester 3,7% op jaarbasis.

De afname in de leeftijdsklassen jonger dan 50 jaar is in eerste instantie het gevolg van gunstige conjuncturele ontwikkelingen, die (vooral in de jongste leeftijdsklasse) ondersteund werd door de invoering van het Activaplan voor laaggeschoolde jongeren jonger dan 30 jaar en de versterkte opvolging van het zoekgedrag van personen met een inschakelingsuitkering. In tweede instantie heeft uiteraard ook de gewijzigde reglementering inzake het recht op inschakelingsuitkeringen een impact op het aantal volledig werklozen in beide leeftijdsklassen.

De stijging in de leeftijdsklasse van 50 jaar en ouder laat zich verklaren door het optrekken van de leeftijd waarop men een vrijstelling kan aanvragen van inschrijving als werkzoekende. Die leeftijd is sinds 1 januari 2013 opgetrokken naar 60 jaar. Daardoor blijven heel wat 58- en 59-jarigen die voorheen een vrijstelling konden aanvragen werkzoekend. Sinds 1 januari 2015 werden de mogelijkheden om een vrijstelling van inschrijving als werkzoekende aan te vragen ingeperkt voor de nieuwe instromers van 60 jaar en ouder. In T1 2015 zijn deze reglementaire wijzigingen enkel voelbaar bij de werklozen van 59 jaar of ouder. In T1 2015 telden we 11 868 volledig werklozen van 59 jaar of ouder meer dan in T1 2014 (+ 79%). De toename is een voortzetting van de trend die we al sinds 2002 kunnen observeren, m.n. een toenemend aantal werkzoekende volledig werkloze 50-plussers als gevolg van het geleidelijk optrekken van de leeftijd waarop men een vrijstelling kan aanvragen (eerst van 50 naar 58 jaar vanaf 2002 en vanaf 1 januari 2013 van 58 naar 60 jaar) in combinatie met een toename van de beroepsbevolking in die leeftijdsklasse (+ 57,5% tussen T4 2004 en T4 2014).⁷

Het aantal werkzoekende uitkeringsgerechtigde volledig werklozen tussen 50 en 58 jaar daarentegen is teruggelopen met 7 000 eenheden (- 6,1%) tussen T1 2014 en T1 2015.

⁷ Eurostat – Bevolkingscijfers in duizenden - EAK (lfsq_pganws)

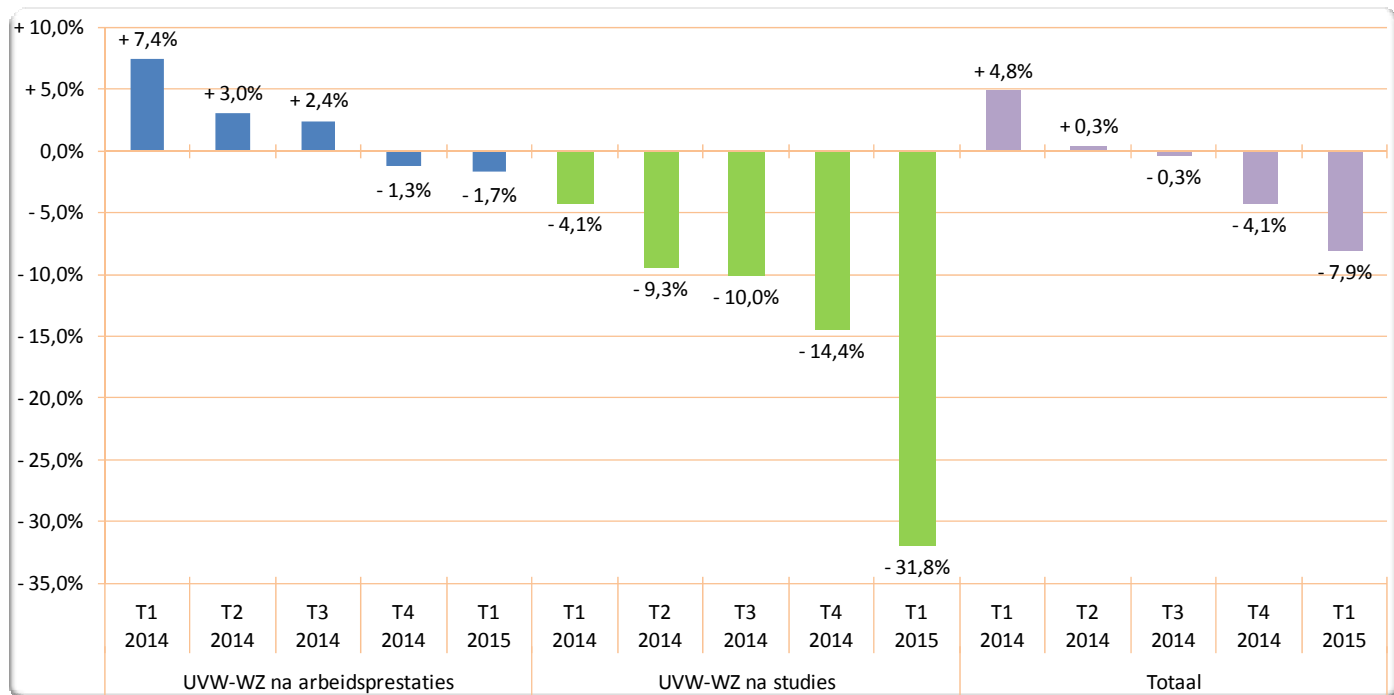
4.4 Volgens toelaatbaarheidsbasis

Tabel 18
Evolutie van de UVW-WZ volgens toelaatbaarheidsbasis

		UVW-WZ na arbeidsprestaties	UVW-WZ na studies	Totaal			UVW-WZ na arbeidsprestaties	UVW-WZ na studies	Totaal
2007	T1	347 697	118 441	466 138	2007	T1	100	100	100
	T2	332 165	113 582	445 747		T2	100	100	100
	T3	333 409	121 213	454 622		T3	100	100	100
	T4	316 851	112 570	429 422		T4	100	100	100
	Jaar	332 530	116 452	448 982		Jaar	100	100	100
2008	T1	326 846	111 082	437 929	2008	T1	94	94	94
	T2	308 560	105 517	414 077		T2	93	93	93
	T3	314 584	111 390	425 974		T3	94	92	94
	T4	309 829	105 621	415 450		T4	98	94	97
	Jaar	314 955	108 403	423 358		Jaar	95	93	94
2009	T1	340 648	108 156	448 804	2009	T1	98	91	96
	T2	342 039	107 314	449 353		T2	103	94	101
	T3	352 906	115 339	468 245		T3	106	95	103
	T4	344 492	108 961	453 453		T4	109	97	106
	Jaar	345 021	109 943	454 964		Jaar	104	94	101
2010	T1	365 157	110 936	476 093	2010	T1	105	94	102
	T2	349 260	107 651	456 911		T2	105	95	103
	T3	349 431	113 823	463 254		T3	105	94	102
	T4	339 119	107 460	446 579		T4	107	95	104
	Jaar	350 742	109 967	460 709		Jaar	105	94	103
2011	T1	352 234	107 171	459 404	2011	T1	101	90	99
	T2	334 909	101 005	435 915		T2	101	89	98
	T3	339 889	109 375	449 265		T3	102	90	99
	T4	331 961	105 101	437 062		T4	105	93	102
	Jaar	339 748	105 663	445 412		Jaar	102	91	99
2012	T1	348 022	104 081	452 103	2012	T1	100	88	97
	T2	337 073	96 673	433 746		T2	101	85	97
	T3	343 837	101 111	444 947		T3	103	83	98
	T4	333 037	101 790	434 827		T4	105	90	101
	Jaar	340 492	100 914	441 406		Jaar	102	87	98
2013	T1	357 217	103 843	461 061	2013	T1	103	88	99
	T2	353 083	97 705	450 788		T2	106	86	101
	T3	361 178	99 380	460 558		T3	108	82	101
	T4	358 431	100 302	458 733		T4	113	89	107
	Jaar	357 477	100 308	457 785		Jaar	108	86	102
2014	T1	383 615	99 593	483 208	2014	T1	110	84	104
	T2	363 686	88 603	452 289		T2	109	78	101
	T3	369 829	89 487	459 316		T3	111	74	101
	T4	353 855	85 900	439 755		T4	112	76	102
	Jaar	367 746	90 896	458 642		Jaar	111	78	102
2015	T1	377 059	67 886	444 945	2015	T1	108	57	95

Grafiek 16

Relatieve verandering t.o.v. het overeenkomstige trimester van het voorgaande jaar



De stijging op jaarbasis van het aantal UVW-WZ toegelaten op basis van arbeid is geleidelijk aan groter geworden tijdens 2013, om +7,5% te bereiken in het 4^e trimester van 2013. Sindsdien is de stijging opnieuw kleiner geworden. In het 4^e trimester van 2014 en het 1^e trimester van 2015 lieten de UVW-WZ toegelaten op basis van arbeid zelfs een lichte daling noteren op jaarbasis (respectievelijk -1,3% en -1,7%).

Het aantal UVW-WZ toegelaten op basis van studies daalt al 19 trimesters op jaarbasis (met uitzondering van T2 2013). Deze daling werd oorspronkelijk beïnvloed door het win-win plan, en in 2014 werd ze nog sterker onder invloed van het Activaplan voor laaggeschoolden jonger dan 30 jaar, de versterkte opvolging van het zoekgedrag van gerechtigden op een inschakelingsuitkering en de invoering van deze opvolging voor jongeren in inschakelingstijd. Rekening houdende met de einde rechten vanaf 1 januari 2015 bereikt de daling -31,8% in T1 2015.

4.5

Volgens werkloosheidsduur

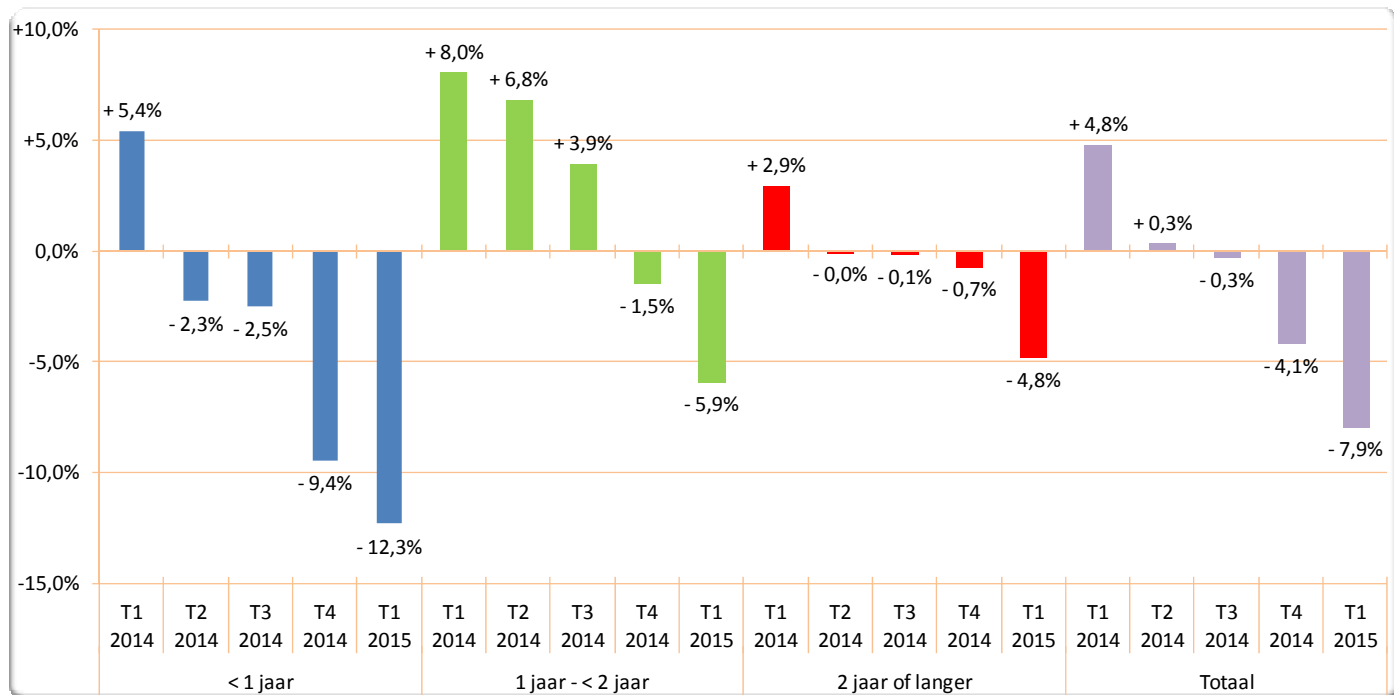
Tabel 19

Evolutie van de UVW-WZ volgens werkloosheidsduur

		< 1 jaar	1 jaar - < 2 jaar	2 jaar of langer	Totaal			< 1 jaar	1 jaar - < 2 jaar	2 jaar of langer	Totaal
2007	T1	147 851	74 983	243 304	466 138	2007	T1	100	100	100	100
	T2	134 250	72 018	239 479	445 747		T2	100	100	100	100
	T3	142 885	72 619	239 118	454 622		T3	100	100	100	100
	T4	136 776	66 577	226 068	429 422		T4	100	100	100	100
	Jaar	140 440	71 549	236 992	448 982		Jaar	100	100	100	100
2008	T1	147 214	67 592	223 123	437 929	2008	T1	100	90	92	94
	T2	133 576	65 076	215 426	414 077		T2	99	90	90	93
	T3	143 161	67 641	215 173	425 974		T3	100	93	90	94
	T4	144 638	65 013	205 798	415 450		T4	106	98	91	97
	Jaar	142 147	66 330	214 880	423 358		Jaar	101	93	91	94
2009	T1	170 452	70 843	207 509	448 804	2009	T1	115	94	85	96
	T2	170 691	72 628	206 034	449 353		T2	127	101	86	101
	T3	178 955	79 765	209 524	468 245		T3	125	110	88	103
	T4	169 562	80 309	203 582	453 453		T4	124	121	90	106
	Jaar	172 415	75 886	206 662	454 964		Jaar	123	106	87	101
2010	T1	176 008	90 766	209 319	476 093	2010	T1	119	121	86	102
	T2	158 555	90 613	207 743	456 911		T2	118	126	87	103
	T3	159 582	91 987	211 684	463 254		T3	112	127	89	102
	T4	154 967	83 693	207 918	446 579		T4	113	126	92	104
	Jaar	162 278	89 265	209 166	460 709		Jaar	116	125	88	103
2011	T1	163 822	83 038	212 544	459 404	2011	T1	111	111	87	99
	T2	149 206	77 571	209 138	435 915		T2	111	108	87	98
	T3	157 383	78 879	213 003	449 265		T3	110	109	89	99
	T4	156 397	74 183	206 482	437 062		T4	114	111	91	102
	Jaar	156 702	78 418	210 292	445 412		Jaar	112	110	89	99
2012	T1	168 427	76 710	206 965	452 103	2012	T1	114	102	85	97
	T2	153 511	76 052	204 183	433 746		T2	114	106	85	97
	T3	157 719	80 589	206 639	444 947		T3	110	111	86	98
	T4	159 055	77 224	198 548	434 827		T4	116	116	88	101
	Jaar	159 678	77 644	204 084	441 406		Jaar	114	109	86	98
2013	T1	178 956	82 009	200 096	461 061	2013	T1	121	109	82	99
	T2	170 385	79 225	201 178	450 788		T2	127	110	84	101
	T3	170 560	84 121	205 877	460 558		T3	119	116	86	101
	T4	173 307	82 966	202 459	458 733		T4	127	125	90	107
	Jaar	173 302	82 080	202 403	457 785		Jaar	123	115	85	102
2014	T1	188 684	88 585	205 939	483 208	2014	T1	128	118	85	104
	T2	166 514	84 626	201 150	452 289		T2	124	118	84	101
	T3	166 289	87 422	205 604	459 316		T3	116	120	86	101
	T4	156 949	81 759	201 047	439 755		T4	115	123	89	102
	Jaar	169 609	85 598	203 435	458 642		Jaar	121	120	86	102
2015	T1	165 442	83 389	196 114	444 945	2015	T1	112	111	81	95

Grafiek 17

Relatieve verandering t.o.v. het overeenkomstige trimester van het voorgaande jaar



De evolutie van de volledige werkloosheid van korte duur (minder dan 1 jaar werkloos) toont duidelijk het moment aan waarop de crisis de arbeidsmarkt heeft getroffen. Vanaf het 1^e trimester van 2009 steeg de werkloosheid van korte duur aanzienlijk op jaarbasis: + 15,8% in T1 2009, + 27,8% in T2 2009 en + 25,0% in T3 2009. Deze stijging hield aan tot in het 1^e trimester van 2010. Daarna gaat de werkloosheid van korte duur teruglopen en zich stabiliseren tot eind 2012. 2013 luidt een ommekeer in: de werkloosheid van korte duur nam gedurende het hele jaar toe. In het 1^e trimester van 2014 bereikt de volledige werkloosheid van korte duur een piek (188 684 betalingen). Sindsdien is er op jaarbasis echter opnieuw een afname merkbaar, die vanaf T4 2014 forser wordt (- 9,4% in T4 2014 en - 12,3% in T1 2015).

Het aantal volledig werklozen met een duur van 1 tot 2 jaar kende haar piek in het derde trimester van 2010 (91 987 betalingen). In de loop van de volgende 2 jaar daalde ze terug o.i.v. versterkte activeringsmaatregelen. Sinds begin 2013 neemt het aantal volledig werklozen met een duur tussen 1 en 2 jaar opnieuw toe op jaarbasis, tot en met het 3^e trimester van 2014. In T4 2014 en T1 2015 kondigt zich opnieuw een daling aan (respectievelijk - 1,5% en - 5,9% op jaarbasis).

De volledige werkloosheid van 2 jaar en langer kent ten slotte een andere evolutie. De gezamenlijke impact van het begeleidings- en opvolgingsplan, van de activeringsmaatregelen en van de dienstencheques droeg bij tot een dalende evolutie. De jaren 2010 en 2011 gelden als uitzondering op deze periode van daling. Zij kenden een zekere stabilisatie, ten gevolge van de toegenomen instroom tijdens de crisisjaren 2009 en 2010. Daarna volgde opnieuw een langdurige periode van afname, die enkel in T4 2013 en T1 2014 kortstondig onderbroken werd. De daling op jaarbasis die zich in T1 2015 voordoet (- 4,8%) is de grootste sinds 6 jaar. Deze wordt sterk beïnvloed door de gewijzigde reglementering inzake het recht op inschakelingsuitkeringen.

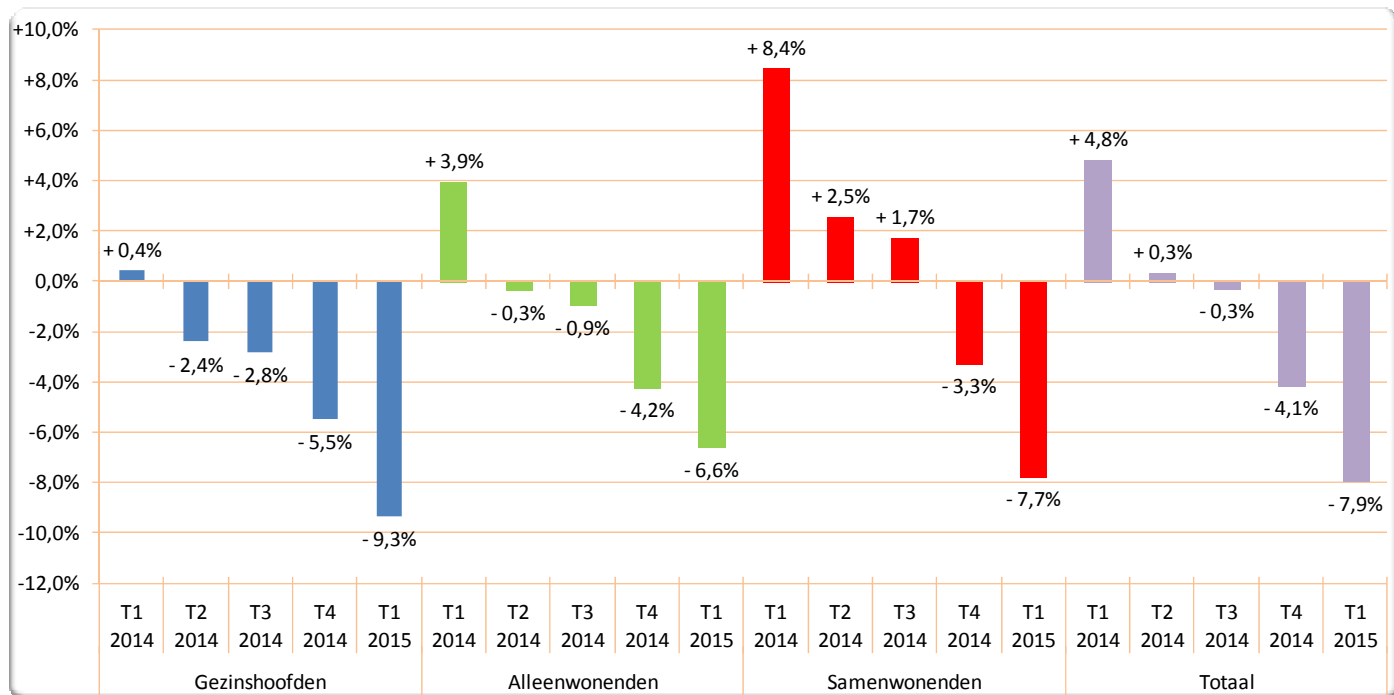
4.6 Volgens gezinscategorie

Tabel 20
Evolutie van de UVW-WZ volgens gezinscategorie

		Gezins- hoofden	Alleen- wonenden	Samen- wonenden	Andere	Totaal			Gezins- hoofden	Alleen- wonenden	Samen- wonenden	Totaal
2007	T1	161 929	110 226	193 829	154	466 138	2007	T1	100	100	100	100
	T2	156 841	105 518	183 253	135	445 747		T2	100	100	100	100
	T3	157 406	106 575	190 527	114	454 622		T3	100	100	100	100
	T4	149 040	102 918	177 323	141	429 422		T4	100	100	100	100
	Jaar	156 304	106 309	186 233	136	448 982		Jaar	100	100	100	100
2008	T1	149 838	105 449	182 483	159	437 929	2008	T1	93	96	94	94
	T2	143 361	100 096	170 511	109	414 077		T2	91	95	93	93
	T3	145 397	100 797	179 645	135	425 974		T3	92	95	94	94
	T4	140 942	100 131	174 212	165	415 450		T4	95	97	98	97
	Jaar	144 884	101 619	176 713	142	423 358		Jaar	93	96	95	94
2009	T1	147 093	108 152	193 433	127	448 804	2009	T1	91	98	100	96
	T2	147 072	108 437	193 677	166	449 353		T2	94	103	106	101
	T3	150 441	111 827	205 854	123	468 245		T3	96	105	108	103
	T4	145 065	110 426	197 797	165	453 453		T4	97	107	112	106
	Jaar	147 418	109 710	197 690	145	454 964		Jaar	94	103	106	101
2010	T1	149 542	117 051	209 333	167	476 093	2010	T1	92	106	108	102
	T2	145 942	112 617	198 217	135	456 911		T2	93	107	108	103
	T3	147 438	112 682	203 100	35	463 254		T3	94	106	107	102
	T4	142 224	110 736	193 612	6	446 579		T4	95	108	109	104
	Jaar	146 286	113 272	201 065	86	460 709		Jaar	94	107	108	103
2011	T1	144 698	114 215	200 486	5	459 404	2011	T1	89	104	103	99
	T2	140 040	108 634	187 235	6	435 915		T2	89	103	102	98
	T3	142 581	109 706	196 974	4	449 265		T3	91	103	103	99
	T4	137 347	107 899	191 813	3	437 062		T4	92	105	108	102
	Jaar	141 167	110 113	194 127	5	445 412		Jaar	90	104	104	99
2012	T1	139 292	112 467	200 339	5	452 103	2012	T1	86	102	103	97
	T2	135 594	108 697	189 455	1	433 746		T2	86	103	103	97
	T3	137 822	109 589	197 537	0	444 947		T3	88	103	104	98
	T4	132 245	106 317	195 567	697	434 827		T4	89	103	110	101
	Jaar	136 238	109 267	195 724	176	441 406		Jaar	87	103	105	98
2013	T1	136 049	112 680	211 633	699	461 061	2013	T1	84	102	109	99
	T2	134 632	110 937	205 108	111	450 788		T2	86	105	112	101
	T3	136 573	111 950	212 007	28	460 558		T3	87	105	111	101
	T4	133 312	111 270	214 134	17	458 733		T4	89	108	121	107
	Jaar	135 141	111 709	210 720	214	457 785		Jaar	86	105	113	102
2014	T1	136 611	117 114	229 472	11	483 208	2014	T1	84	106	118	104
	T2	131 401	110 555	210 330	3	452 289		T2	84	105	115	101
	T3	132 737	110 896	215 682	2	459 316		T3	84	104	113	101
	T4	126 034	106 577	207 143	1	439 755		T4	85	104	117	102
	Jaar	131 696	111 285	215 657	4	458 642		Jaar	84	105	116	102
2015	T1	123 843	109 385	211 712	4	444 945	2015	T1	76	99	109	95

Grafiek 18

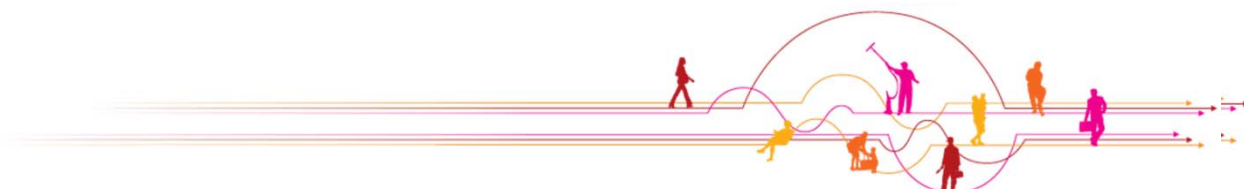
Relatieve verandering t.o.v. het overeenkomstige trimester van het voorgaande jaar



In vergelijking met het jaar 2007 is in 2014 het aantal samenwonenden gestegen met 16% en het aantal alleenwonenden met 5%, terwijl het aantal gezinshoofden daarentegen is afgenomen met 16%.

In het 1^e trimester van 2015 noteren we op jaarbasis een daling in alle gezinscategorieën: - 9,3% bij de gezinshoofden, - 6,6% bij de alleenwonenden en - 7,7% bij de samenwonenden.

Evolutie van de werklozen met bedrijfstoeslag en van de vrijgestelde oudere werklozen



Tabel 21
Evolutie van de werklozen met bedrijfstoeslag en de vrijgestelde oudere werklozen samen

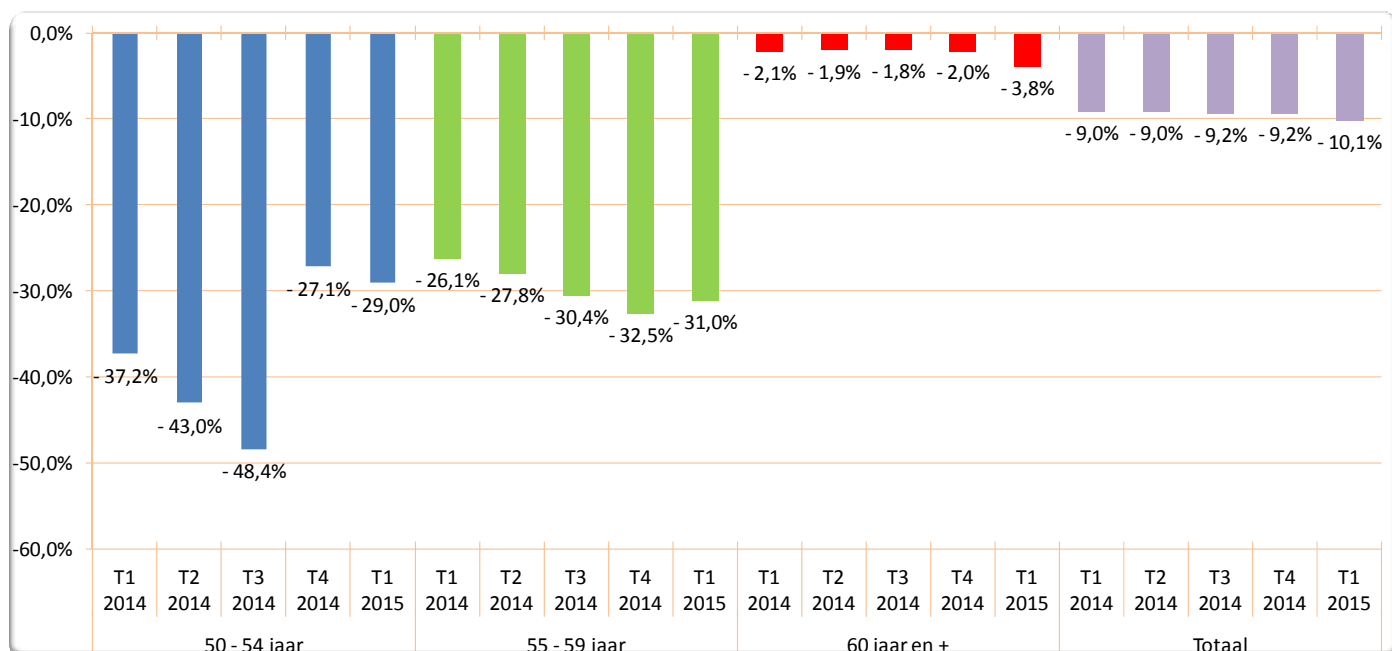
	T1 2007		T1 2014		T1 2015		Evol. T1 2007 - T1 2015	Evol. T1 2014 - T1 2015
Geslacht								
Mannen	148 345	66,1%	109 799	63,6%	99 588	64,1%	- 32,9%	- 9,3%
Vrouwen	75 995	33,9%	62 915	36,4%	55 674	35,9%	- 26,7%	- 11,5%
Leeftijd								
50 - 54 jaar	6 647	3,0%	637	0,4%	452	0,3%	- 93,2%	- 29,0%
55 - 59 jaar	101 526	45,2%	39 552	22,9%	27 273	17,6%	- 73,1%	- 31,0%
60 jaar en +	116 332	51,8%	132 557	76,7%	127 537	82,1%	+ 9,6%	- 3,8%
WB								
WB Antwerpen	17 345	7,7%	13 375	7,7%	12 004	7,7%	- 30,8%	- 10,3%
WB Brussel	15 929	7,1%	10 516	6,1%	9 128	5,9%	- 42,7%	- 13,2%
WB Luik	14 993	6,7%	10 174	5,9%	9 277	6,0%	- 38,1%	- 8,8%
WB Hasselt	14 375	6,4%	10 651	6,2%	9 470	6,1%	- 34,1%	- 11,1%
WB Gent	13 497	6,0%	10 653	6,2%	9 533	6,1%	- 29,4%	- 10,5%
WB Charleroi	11 999	5,3%	8 706	5,0%	8 225	5,3%	- 31,5%	- 5,5%
WB Turnhout	11 598	5,2%	9 959	5,8%	9 064	5,8%	- 21,9%	- 9,0%
WB Vilvoorde	11 088	4,9%	8 758	5,1%	7 879	5,1%	- 28,9%	- 10,0%
WB Leuven	9 168	4,1%	7 310	4,2%	6 580	4,2%	- 28,2%	- 10,0%
WB Mechelen	7 938	3,5%	6 228	3,6%	5 557	3,6%	- 30,0%	- 10,8%
WB Kortrijk	7 682	3,4%	6 517	3,8%	5 977	3,8%	- 22,2%	- 8,3%
WB La Louvière	7 102	3,2%	5 472	3,2%	4 894	3,2%	- 31,1%	- 10,6%
WB Nijvel	6 525	2,9%	5 105	3,0%	4 599	3,0%	- 29,5%	- 9,9%
WB Brugge	6 493	2,9%	4 874	2,8%	4 377	2,8%	- 32,6%	- 10,2%
WB Aalst	6 139	2,7%	4 607	2,7%	4 062	2,6%	- 33,8%	- 11,8%
WB Roeselare	5 859	2,6%	5 317	3,1%	4 920	3,2%	- 16,0%	- 7,5%
WB St-Niklaas	5 656	2,5%	4 143	2,4%	3 780	2,4%	- 33,2%	- 8,8%
WB Namen	5 652	2,5%	4 800	2,8%	4 377	2,8%	- 22,5%	- 8,8%
WB Oostende	5 497	2,4%	4 564	2,6%	4 154	2,7%	- 24,4%	- 9,0%
WB Tongeren	5 286	2,4%	3 825	2,2%	3 337	2,1%	- 36,9%	- 12,8%
WB Bergen	5 278	2,4%	3 886	2,2%	3 295	2,1%	- 37,6%	- 15,2%
WB Doornik	4 933	2,2%	3 704	2,1%	3 200	2,1%	- 35,1%	- 13,6%
WB Dendermonde	4 888	2,2%	3 702	2,1%	3 318	2,1%	- 32,1%	- 10,4%
WB Verviers	4 636	2,1%	3 690	2,1%	3 288	2,1%	- 29,1%	- 10,9%
WB Hoei	2 862	1,3%	2 241	1,3%	2 122	1,4%	- 25,9%	- 5,3%
WB Oudenaarde	2 854	1,3%	2 572	1,5%	2 330	1,5%	- 18,4%	- 9,4%
WB Ieper	2 668	1,2%	2 266	1,3%	2 102	1,4%	- 21,2%	- 7,2%
WB Aarlen	2 404	1,1%	2 166	1,3%	1 877	1,2%	- 21,9%	- 13,3%
WB Moeskroen	2 181	1,0%	1 492	0,9%	1 253	0,8%	- 42,6%	- 16,0%
WB Boom	1 981	0,9%	1 471	0,9%	1 281	0,8%	- 35,3%	- 12,9%
Gewestelijke verdeling								
Vlaams gewest	140 011	62,4%	110 792	64,1%	99 726	64,2%	- 28,8%	- 10,0%
Waals gewest	68 565	30,5%	51 437	29,8%	46 408	29,9%	- 32,3%	- 9,8%
Brussels Hoofdstedelijk Gewest	15 929	7,1%	10 516	6,1%	9 128	5,9%	- 42,7%	- 13,2%
Totaal	224 505	100%	172 746	100%	155 262	100%	- 30,8%	- 10,1%

Tabel 21 (vervolg)

	T1 2007		T1 2014		T1 2015		Evol. T1 2007 - T1 2015	Evol. T1 2014 - T1 2015
Gehegroepeerde nijverheidstak								
Landbouw, bosbouw en visserij	968	0,4%	725	0,4%	642	0,4%	- 33,7%	- 11,4%
Winning van delfstoffen	10 093	4,5%	6 283	3,6%	5 537	3,6%	- 45,1%	- 11,9%
Verwerkende nijverheid	98 858	44,0%	66 657	38,6%	58 493	37,7%	- 40,8%	- 12,2%
<i>waarvan:</i>								
<i>machinebouw</i>	34 237	15,2%	24 902	14,4%	22 445	14,5%	- 34,4%	- 9,9%
<i>vervaardigen producten uit metaal</i>	9 004	4,0%	5 015	2,9%	4 481	2,9%	- 50,2%	- 10,6%
<i>scheikundige nijverheid</i>	11 044	4,9%	8 009	4,6%	6 858	4,4%	- 37,9%	- 14,4%
<i>voedingnijverheid</i>	8 948	4,0%	6 283	3,6%	5 502	3,5%	- 38,5%	- 12,4%
Bouw	18 172	8,1%	14 106	8,2%	13 585	8,7%	- 25,2%	- 3,7%
Elektriciteit, water, gas	202	0,1%	92	0,1%	75	0,0%	- 62,6%	- 17,8%
Handel, banken, verzekeringen	21 991	9,8%	13 892	8,0%	11 700	7,5%	- 46,8%	- 15,8%
Vervoer, verkeer	6 623	2,9%	5 570	3,2%	4 957	3,2%	- 25,2%	- 11,0%
Diensten	53 816	24,0%	48 852	28,3%	43 796	28,2%	- 18,6%	- 10,4%
Onbek. activiteit	13 782	6,1%	16 569	9,6%	16 477	10,6%	+ 19,6%	- 0,6%
Totaal	224 505	100%	172 746	100%	155 262	100%	- 30,8%	- 10,1%

Grafiek 19

Relatieve verandering t.o.v. het overeenkomstige trimester van het voorgaande jaar



Als men de werklozen met bedrijfstoelage en de vrijgestelde oudere werklozen optelt dan stelt men een globale daling vast op jaarbasis met 10,1%. Noteren we ook de sterke daling van de leeftijdsklasse van 50 tot 54 jaar: -29,0%. Het aandeel van deze leeftijdsklasse is eveneens verminderd en bedraagt nog slechts 0,3% van het totaal van de werklozen met bedrijfstoelage en de vrijgestelde oudere werklozen samen. In de leeftijdscategorie van 55 tot 59 jaar merkt men een gelijkaardige afname: -31,0%. In de loop van het 1^{ste} trimester van 2015 vertegenwoordigt deze leeftijdsklasse nog maar 17,6% van het totaal (tegenover 45,2% in T1 2007). Alhoewel het aantal werklozen met bedrijfstoelage en de vrijgestelde oudere werklozen van 60 jaar of meer ook daalt (-3,8%), ligt hun aantal op jaarbasis hoger dan in het 1^{ste} trimester van 2007: + 9,6%. Dit is onder meer te verklaren door de verschuiving van de rechthebbenden op uitkeringen maar ook door het optrekken van de pensioenleeftijd en de demografische evolutie.

De daling in het Vlaams Gewest die het grootste deel van de rechthebbenden in deze populatie vertegenwoordigt is vergelijkbaar: respectievelijk -10,0% en -9,8%. De daling in het Brussels Hoofdstedelijk Gewest is wat groter: -13,2%.

5.1

Evolutie van de werklozen met bedrijfstoeslag

Tabel 22

Evolutie van het totaal aantal werklozen met bedrijfstoeslag volgens leeftijdsklasse

Leeftijd	T1 2007			T1 2014			T1 2015		
	Mannen	Vrouwen	Totaal	Mannen	Vrouwen	Totaal	Mannen	Vrouwen	Totaal
50 - 54 j.	3 249	874	4 123	481	70	551	363	35	398
55 - 59 j.	33 099	8 279	41 378	21 473	7 666	29 140	18 962	6 355	25 317
60 j. en ouder	55 161	12 846	68 007	56 432	23 863	80 295	54 493	24 520	79 013
Totaal	91 509	21 999	113 508	78 386	31 600	109 985	73 819	30 909	104 728

Leeftijd	Evol. T1 2007 - T1 2015			Evol. T1 2014 - T1 2015		
	Mannen	Vrouwen	Totaal	Mannen	Vrouwen	Totaal
50 - 54 j.	- 88,8%	- 96,0%	- 90,3%	- 24,4%	- 50,5%	- 27,7%
55 - 59 j.	- 42,7%	- 23,2%	- 38,8%	- 11,7%	- 17,1%	- 13,1%
60 j. en ouder	- 1,2%	+ 90,9%	+ 16,2%	- 3,4%	+ 2,8%	- 1,6%
Totaal	- 19,3%	+ 40,5%	- 7,7%	- 5,8%	- 2,2%	- 4,8%

Tabel 23

Waarvan alleen de werkzoekenden⁸

Leeftijd	T1 2014			T1 2015			Evol. T1 2014 - T1 2015		
	Mannen	Vrouwen	Totaal	Mannen	Vrouwen	Totaal	Mannen	Vrouwen	Totaal
50 - 54 j.	255	53	308	79	22	101	- 69,2%	- 58,5%	- 67,4%
55 - 59 j.	2 423	1 086	3 509	2 585	1 130	3 714	+ 6,7%	+ 4,1%	+ 5,9%
60 j. en ouder	567	300	867	907	473	1 381	+ 60,0%	+ 57,6%	+ 59,2%
Totaal	3 245	1 439	4 684	3 571	1 625	5 196	+ 10,0%	+ 12,9%	+ 10,9%

Het aantal betalingen voor het stelsel van werkloosheid met bedrijfstoeslag (SWT, voorheen voltijds brugpensioen) blijft in alle leeftijdsklassen dalen op jaarbasis. De grootste afname is waar te nemen in de leeftijdsklasse van 50-54 jaar en bedraagt 27,7%. Het aantal vrouwen in dit stelsel is echter gestegen met 40,5% ten opzichte van T1 2007. Deze toename situeert zich volledig in de leeftijdsklasse van 60 jaar of ouder en laat zich verklaren door het geleidelijk optrekken van de pensioenleeftijd voor vrouwen van 60 naar 65 jaar.

Ook op jaarbasis en in de loop van T1 2015 nam het aantal werkzoekenden in het stelsel van de werkloosheid met bedrijfstoeslag (SWT) toe met 10,9%. Hun aandeel in het geheel van de werklozen met bedrijfstoeslag bedraagt 5,0%.

Hier dient opgemerkt dat de evolutie van de werkloosheid met bedrijfstoeslag sterk beïnvloed wordt door tegelijkertijd de demografische evolutie en de evolutie van de actieve bevolking. De actieve bevolking van 50 tot 64 jaar is inderdaad toegenomen met 57,5 % tussen T2 2004 en T2 2014, terwijl die van 15 tot 49 jaar stabiel bleef (- 1,1 %).⁹

⁸ Sinds juli 2014 werden de werklozen met bedrijfstoeslag opgenomen in de groep van de UVW-WZ (zie deel 4).

⁹ Eurostat – de cijfers voor de bevolking in duizendtallen – EFT (lfsq_pganws); zie ook deel 11.2.

5.2

Evolutie van de vrijgestelde oudere werklozen

Tabel 24

Evolutie van de vrijgestelde oudere werklozen per leeftijdsklasse

Leeftijd	T1 2007			T1 2014			T1 2015		
	Mannen	Vrouwen	Totaal	Mannen	Vrouwen	Totaal	Mannen	Vrouwen	Totaal
50 - 54 j.	1 023	1 501	2 524	44	42	86	34	20	54
55 - 59 j.	27 880	32 268	60 148	5 051	5 362	10 412	1 279	677	1 956
60 j. en ouder	27 948	20 377	48 325	26 321	25 941	52 262	24 456	24 068	48 524
Totaal	56 851	54 146	110 997	31 416	31 345	62 760	25 769	24 765	50 534

Leeftijd	Evol. T1 2007 - T1 2015			Evol. T1 2014 - T1 2015		
	Mannen	Vrouwen	Totaal	Mannen	Vrouwen	Totaal
50 - 54 j.	- 96,7%	- 98,7%	- 97,9%	- 23,3%	- 52,4%	- 37,5%
55 - 59 j.	- 95,4%	- 97,9%	- 96,7%	- 74,7%	- 87,4%	- 81,2%
60 j. en ouder	- 12,5%	+ 18,1%	+ 0,4%	- 7,1%	- 7,2%	- 7,2%
Totaal	- 54,7%	- 54,3%	- 54,5%	- 18,0%	- 21,0%	- 19,5%

Op jaarbasis in het 1^{ste} trimester van 2015 is het totaal aantal vrijgestelde werklozen met bedrijfstoeslag gedaald met 19,5 %. In vergelijking met het 1^{ste} trimester van 2007 stelt men een daling vast van 54,5 %. Deze daling is op jaarbasis terug te vinden in alle leeftijdsklassen: -37,5% voor de 50- tot 54-jarigen, -81,2% voor de 55- tot 59-jarigen en -7,2% voor de 60-jarigen of ouder.

Ten opzichte van het 1^{ste} trimester van 2007 is het aantal vrouwen van 60 jaar of ouder toegenomen met 18,1%, wat ook verklaard kan worden door de geleidelijke verhoging van de pensioenleeftijd voor de vrouwen (zie hoofdstuk 5.1).

Ter herinnering: de minimumleeftijd om een vrijstelling van inschrijving als werkzoekende aan te vragen werd sinds 2002 geleidelijk opgetrokken van 50 naar 60 jaar. De minimumleeftijd ging van 58 naar 60 jaar op 1 januari 2013. Sinds 1 januari 2015 werden de mogelijkheden om een vrijstelling van inschrijving als werkzoekende aan te vragen opnieuw ingeperkt voor de nieuwe instromers van 60 jaar en ouder.

Evolutie van de tewerkstellingsmaatregelen

6.1

Evolutie van de tewerkstellingsmaatregelen (excl. dienstencheques)

6.1.1

Algemene evolutie volgens stelsel

Tabel 25

Evolutie van de tewerkstellingsmaatregelen volgens stelsel¹⁰

	Deeltijdse werknemers	Opleidingen	Activa + WIN-WIN	Activa < 30 jaar	Instapstage	Subtotaal
T1 2007	47 370	40 254	36 796	-	-	124 420
T1 2014	54 332	47 136	30 819	3 510	375	136 171
T1 2015	46 695	48 184	28 569	9 436	1 047	133 932
Evol. T1 2007 - T1 2015	- 1,4%	+ 19,7%	- 22,4%	-	-	+ 7,6%
Evol. T1 2014 - T1 2015	- 14,1%	+ 2,2%	- 7,3%	+ 168,9%	+ 179,4%	- 1,6%
Relatieve verhouding stelsels in T1 2007	33,0%	28,0%	25,6%	-	-	86,7%
Relatieve verhouding stelsels in T1 2014	31,5%	27,3%	17,8%	2,0%	0,2%	78,8%
Relatieve verhouding stelsels in T1 2015	27,7%	28,6%	17,0%	5,6%	0,6%	79,5%
	Doorstromings-programma	SINE	Werkhervattings-toeslag	PWA-vrijstelling	Andere	Totaal
T1 2007	5 717	7 974	3 603	1 307	520	143 540
T1 2014	5 022	11 163	17 666	1 434	1 298	172 754
T1 2015	5 018	11 184	15 791	1 426	1 186	168 537
Evol. T1 2007 - T1 2015	- 12,2%	+ 40,3%	+ 338,3%	+ 9,1%	+ 128,1%	+ 17,4%
Evol. T1 2014 - T1 2015	- 0,1%	+ 0,2%	- 10,6%	- 0,6%	- 8,6%	- 2,4%
Relatieve verhouding stelsels in T1 2007	4,0%	5,6%	2,5%	0,9%	0,4%	100%
Relatieve verhouding stelsels in T1 2014	2,9%	6,5%	10,2%	0,8%	0,8%	100%
Relatieve verhouding stelsels in T1 2015	3,0%	6,6%	9,4%	0,8%	0,7%	100%

Het totaal aantal betalingen voor tewerkstellingsmaatregelen daalt licht in T1 2015 (- 2,4% ten opzichte van T1 2014). De belangrijkste oorzaak is de aanzienlijke afname van het aantal deeltijdse werknemers met behoud van rechten en een inkomensgarantie-uitkering (IGU): - 7 637 betalingen of - 14,1% op jaarbasis. Vanaf 1 januari 2015 is een nieuwe berekeningswijze voor de IGU in voege, die in de meeste gevallen minder voordelig is dan de vorige, wat de daling deels kan verklaren. De daling begon echter al in de loop van het jaar 2014. Het Activaplan voor laaggeschoolden onder de 30 jaar en de instapstages daarentegen zetten hun opmars verder. Samen waren deze maatregelen, die in de loop van 2013 werden ingevoerd, goed voor meer dan 10 000 betalingen per maand.

¹⁰ NB: De maatregelen betreffende opleidingen omvatten zowel premies die eenmalig worden uitbetaald als recurrente uitkeringen. I.v.m. PWA werden in deze tabel slechts de betalingen opgenomen die werden verricht voor PWA-werknemers die vrijgesteld zijn van IWZ. Niet-vrijgestelde PWA-werknemers worden immers onder andere stelsels geteld, zoals bv. de volledige werkloosheid. Het totale aantal PWA-werknemers bedraagt in T1 2015 12 382 personen.

Sinds 2007 noteren we een toename met 17,4% van het totaal aantal rechthebbenden op tewerkstellingsmaatregelen.

Het grootste deel van de tewerkstellingsmaatregelen betreft werklozen die een opleiding volgen en deeltijds werkenden met behoud van rechten en een inkomensgarantie-uitkering. Zij zijn samen goed voor 56,3% van het totaal aantal betalingen voor federale tewerkstellingsmaatregelen in T1 2015. De grootste onder de overige stelsels is het Activaplan, dat met gemiddeld 38 005 betalingen in T1 2015 (waarvan 9 436 voor het nieuwe Activaplan voor laaggeschoolden onder de 30 jaar) 22,6% van alle tewerkstellingsmaatregelen uitmaakt.

6.1.2

Evolutie van het Activaplan voor laaggeschoolden onder de 30 jaar

Tabel 26

Evolutie van het aantal betalingen in het kader van het Activaplan voor laaggeschoolden onder de 30 jaar

	Vlaams Gewest	Waals Gewest	Brussels Hfdst. Gew.	Land
2013/01	0	0	0	0
2013/02	0	0	0	0
2013/03	0	0	0	0
2013/04	0	0	0	0
2013/05	0	0	0	0
2013/06	0	0	0	0
2013/07	4	14	3	21
2013/08	42	149	8	199
2013/09	164	521	39	724
2013/10	327	808	67	1 202
2013/11	687	1 442	170	2 299
2013/12	717	1 529	243	2 489
2013	162	372	44	578
2014/01	817	1 834	318	2 969
2014/02	959	2 110	328	3 397
2014/03	1 197	2 516	450	4 163
2014/04	1 276	2 488	457	4 221
2014/05	1 497	3 133	466	5 096
2014/06	1 853	3 768	654	6 275
2014/07	1 875	3 642	667	6 184
2014/08	2 572	4 622	709	7 903
2014/09	2 267	4 308	678	7 253
2014/10	2 434	4 289	703	7 426
2014/11	3 126	5 482	811	9 419
2014/12	2 362	4 471	731	7 564
2014	1 853	3 555	581	5 989
2015/01	3 081	5 723	899	9 703
2015/02	3 013	5 366	912	9 291
2015/03	3 006	5 374	935	9 315
2015	3 033	5 488	915	9 436
Verhouding	32,1%	58,2%	9,7%	100%

Tabel 26 toont de evolutie van het aantal uitkeringen per maand voor het nieuwe Activaplan voor laaggeschoolden jonger dan 30. In de loop van het 1^e trimester van 2015 werden gemiddeld 9 436 betalingen per maand geregistreerd voor deze nieuwe maatregel, 1 300 meer dan in het voorgaande trimester. Het aantal betalingen blijft dus voorlopig in stijgende lijn gaan, en dat in elk van de gewesten. In T1 2015 neemt het Waals Gewest overigens nog steeds het grootste deel voor haar rekening met 58,2% van de betalingen.

Tabel 27

Evolutie van het aantal contracten in het kader van het Activaplan voor laaggeschoolden onder de 30 jaar¹¹

		Vlaams Gewest	Waals Gewest	Brussels Hfdst. Gew.	Land
2013	T1	0	0	0	0
	T2	0	0	0	0
	T3	444	905	92	1 441
	T4	678	1 304	258	2 240
	Jaar	1 122	2 209	350	3 681
2014	T1	1 175	1 836	328	3 339
	T2	1 539	2 420	391	4 350
	T3	1 526	2 228	346	4 100
	T4	1 460	2 198	383	4 041
	Jaar	5 700	8 682	1 448	15 830
2015	T1	1 085	1 752	251	3 088
	Verhouding	35,1%	56,7%	8,1%	100%

Sinds 2013 werden in totaal 22 599 contracten afgesloten in het kader van het nieuwe Activaplan voor laaggeschoolde jongeren onder de 30 jaar.

6.1.3

Evolutie van de instapstages

Tabel 28

Evolutie van het aantal contracten en betalingen in het kader van de instapstages

	Contracten				Betalingen			
	Vlaams Gewest	Waals Gewest	Brussels Hfdst. Gew.	Land	Vlaams Gewest	Waals Gewest	Brussels Hfdst. Gew.	Land
2013/01	0	0	0	0	0	0	0	0
2013/02	5	0	0	5	0	0	0	0
2013/03	26	0	0	26	2	0	0	2
2013/04	56	0	0	56	25	0	0	25
2013/05	87	1	2	90	99	0	2	101
2013/06	97	1	9	107	238	0	0	238
2013/07	89	1	10	100	237	3	1	241
2013/08	43	4	24	71	251	4	18	273
2013/09	42	4	26	72	246	7	48	301
2013/10	41	15	14	70	179	15	70	264
2013/11	40	15	12	67	180	20	80	280
2013/12	25	21	25	71	123	39	73	235
2013	551	62	122	735	132	7	24	163
2014/01	15	32	24	71	124	61	85	270
2014/02	37	95	31	163	93	101	116	310
2014/03	69	130	29	228	132	270	142	544
2014/04	75	229	64	368	152	370	131	653
2014/05	64	243	70	377	191	653	176	1 020
2014/06	65	289	89	443	222	912	285	1 419
2014/07	67	339	64	470	202	810	293	1 305
2014/08	23	173	50	246	198	1 163	353	1 714
2014/09	38	178	47	263	174	1 125	328	1 627
2014/10	28	123	51	202	102	875	285	1 262
2014/11	34	83	42	159	126	967	296	1 389
2014/12	22	58	37	117	96	682	237	1 015
2014	537	1 972	598	3 107	151	666	227	1 044
2015/01	18	84	20	122	126	691	276	1 093
2015/02	27	179	35	241	71	633	217	921
2015/03	23	209	64	296	113	768	245	1 126
2015	68	472	119	659	103	697	246	1 047
Verhouding	10,3%	71,6%	18,1%	100 %	9,9%	66,6%	23,5%	100 %

¹¹ Voor het aantal contracten afgesloten in het kader van het Activaplan voor laaggeschoolden onder de 30 jaar zijn geen maandcijfers beschikbaar. De cijfers geven de contracten in het kader van het Activaplan voor laaggeschoolden onder de 30 jaar weer die eind april 2015 geregistreerd waren bij de RVA.

De instapstages richten zich tot laaggeschoolde jongeren die zich na hun studies inschrijven als werkzoekende en laten toe om een eerste ervaring op te doen op de arbeidsmarkt. Tabel 28 toont de evolutie per maand van het aantal contracten en het aantal uitkeringen voor deze nieuwe maatregel. In T1 2015 werden per maand gemiddeld 1 047 betalingen voor instapstages uitgevoerd. Het totale aantal contracten sinds januari 2013 bedraagt 4 501.

In T1 2015 gaat het grootste deel van de betalingen voor instapstages (66,6%) naar stagairs uit het Waals Gewest, waar dit jaar ook al het grootste aantal contracten in dit kader werden gesloten (65,2%).

6.2 Dienstencheques

Tabel 29

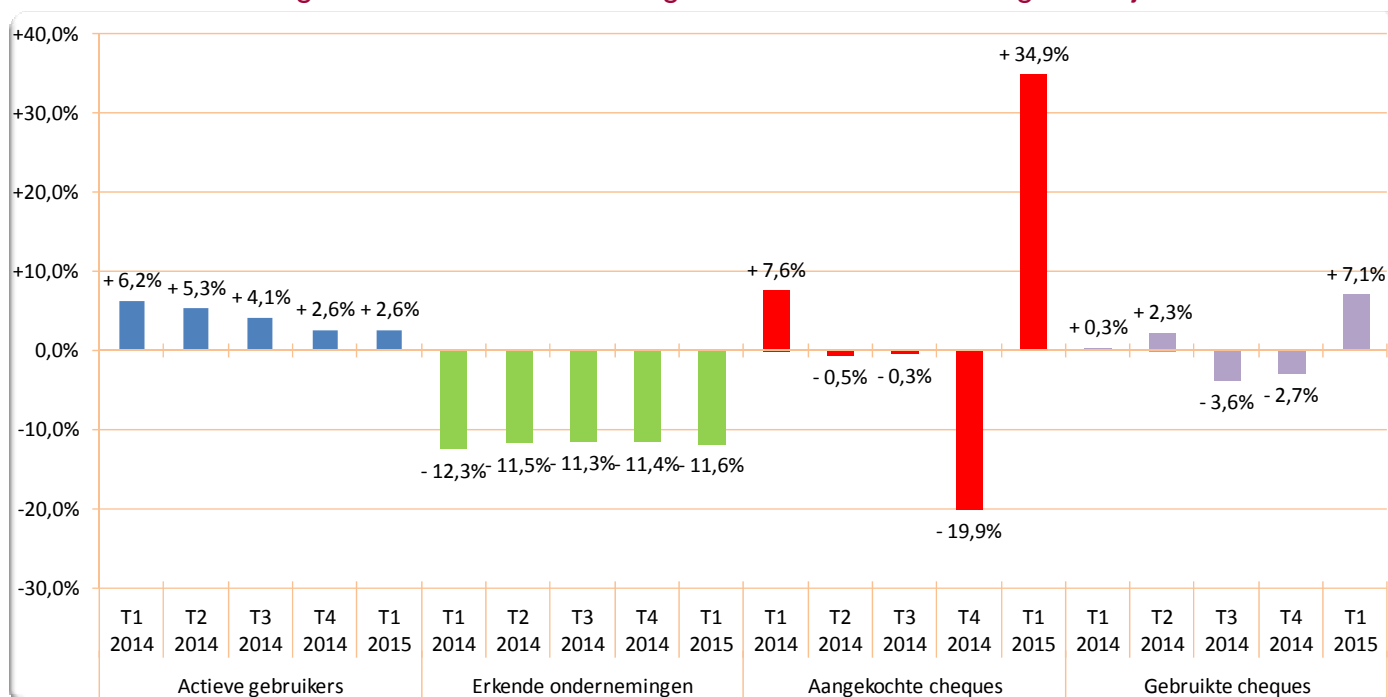
Algemene evolutie van het aantal actieve gebruikers, erkende ondernemingen, aangekochte cheques en gebruikte cheques

	2007	2014	Evol. 2007 - 2014	T1 2014	T1 2015	Evol. T1 2014 - T1 2015
Actieve gebruikers*	449 899	975 408	+ 116,8%	964 874	989 998	+ 2,6%
Erkende ondernemingen*	1 720	2 169	+ 26,1%	2 362	2 087	- 11,6%
Aangekochte cheques	53 453 329	116 146 556	+ 117,3%	24 260 169	32 724 165	+ 34,9%
Gebruikte cheques	49 187 499	120 250 546	+ 144,5%	30 607 293	32 774 331	+ 7,1%

* Situatie op het einde van het trimester

Grafiek 20

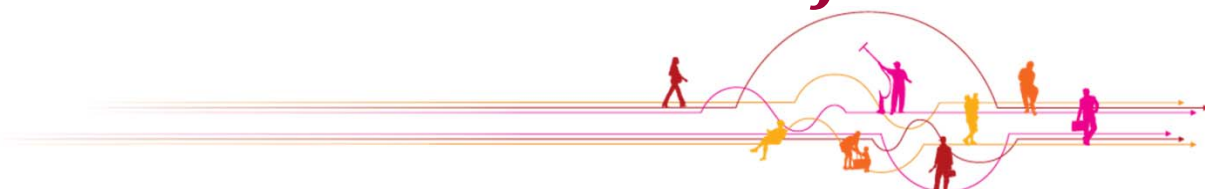
Relatieve verandering t.o.v. het overeenkomstige trimester van het voorgaande jaar



Het succes van de dienstencheques blijkt duidelijk uit de tabel hierboven: tussen 2007 en 2014 is het aantal actieve gebruikers toegenomen met 116,8% en is het aantal gebruikte cheques gegroeid met 144,5%. De groei van het aantal actieve gebruikers neemt af, maar zet zich ook in T1 2015 voort: tussen het 1^e trimester van 2014 en het 1^e trimester van 2015 bedraagt de toename 2,6%.

Het aantal aangekochte dienstencheques is in T1 2015 sterk gestegen (+ 34,9% ten opzichte van T1 2014), maar dat geeft een vertekend beeld. In het 1^e trimester van 2014 werden immers minder cheques aangekocht als gevolg van de anticipatieve aankoop van cheques in het 4^e trimester van 2013, in aanloop naar de prijsverhoging op 1 januari 2014. Het aantal gebruikte cheques toont echter eveneens een toename op jaarbasis (+ 7,1% in T1 2015), na 2 trimesters van afname.

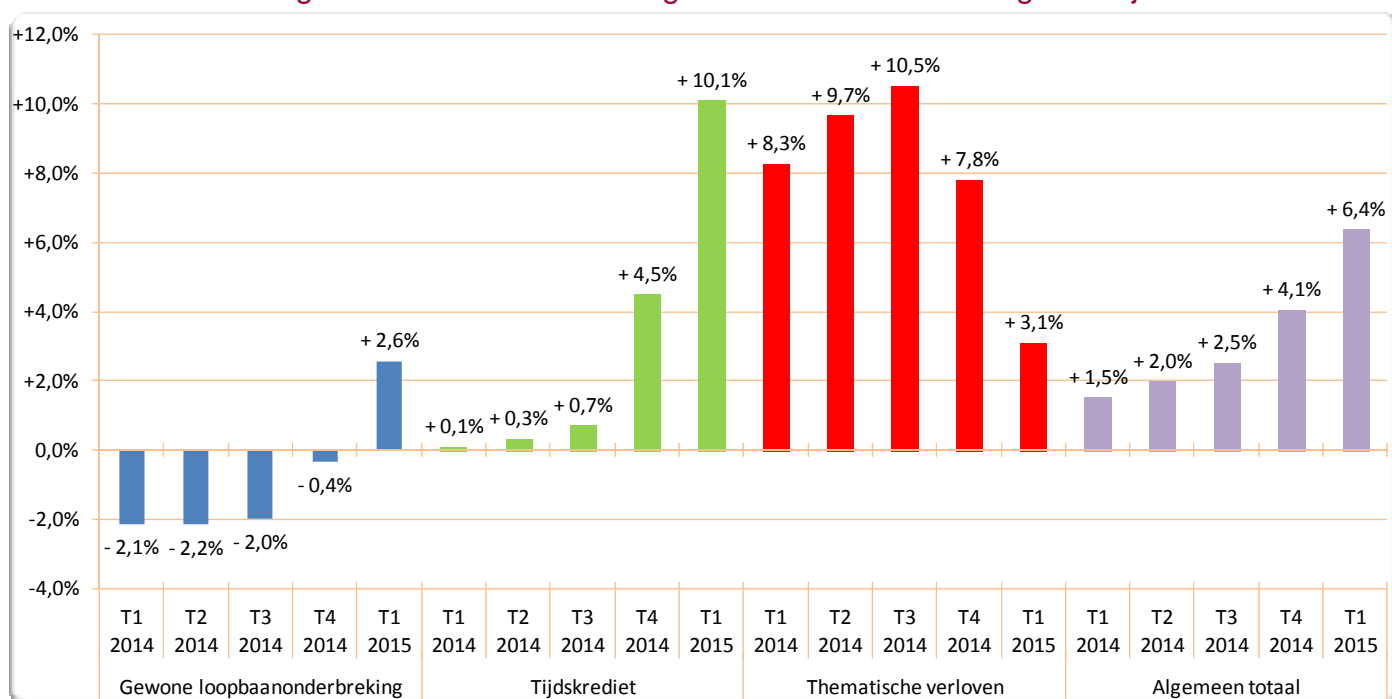
Evolutie van de loopbaanonderbreking en van het tijdskrediet



Tabel 30
Evolutie van de loopbaanonderbreking en het tijdskrediet volgens formule

	2007	2014	Evol. 2007 - 2014	T1 2014	T1 2015	Evol. T1 2014 - T1 2015
Gewone loopbaanonderbreking						
volledig	8 447	4 836	- 42,7%	4 857	4 742	- 2,4%
halftijds	36 838	30 810	- 16,4%	31 155	30 644	- 1,6%
verm. 1/3-tijds	907	1 007	+ 11,1%	1 019	1 019	+ 0,0%
verm. 1/4-tijds	2 347	2 129	- 9,3%	2 188	2 031	- 7,2%
verm. 1/5-tijds	23 242	29 885	+ 28,6%	29 733	32 289	+ 8,6%
Totaal	71 781	68 668	- 4,3%	68 952	70 725	+ 2,6%
Tijdskrediet						
volledig	11 452	5 790	- 49,4%	5 832	5 789	- 0,7%
halftijds	32 094	33 355	+ 3,9%	33 858	33 797	- 0,2%
verm. 1/5-tijds	68 122	95 436	+ 40,1%	93 398	106 933	+ 14,5%
Totaal	111 668	134 581	+ 20,5%	133 088	146 519	+ 10,1%
Thematische verloven						
ouderschapsverlof	34 111	57 299	+ 68,0%	56 103	57 705	+ 2,9%
medische bijstand	5 554	15 462	+ 178,4%	15 039	15 660	+ 4,1%
palliatieve zorgen	205	291	+ 42,2%	300	282	- 6,0%
Totaal	39 870	73 052	+ 83,2%	71 442	73 647	+ 3,1%
Algemeen totaal	223 319	276 301	+ 23,7%	273 482	290 891	+ 6,4%

Grafiek 21
Relatieve verandering t.o.v. het overeenkomstige trimester van het voorgaande jaar



Tussen 2007 en 2014 is het aantal betalingen voor de stelsels van loopbaanonderbreking en tijdskrediet met 23,7% gestegen. In die tijdspanne kenden vooral de specifieke vormen van loopbaanonderbreking (thematische verloven) een sterke groei (+ 83,2%). De vermindering van de prestaties met 1/5 noteerde eveneens een aanzienlijke groei, zowel in het stelsel van loopbaanonderbreking (+ 28,6%) als in het stelsel van tijdskrediet (+ 40,1%). Volledige loopbaanonderbreking en tijdskrediet zijn in dezelfde periode echter met respectievelijk 42,7% en 49,4%.

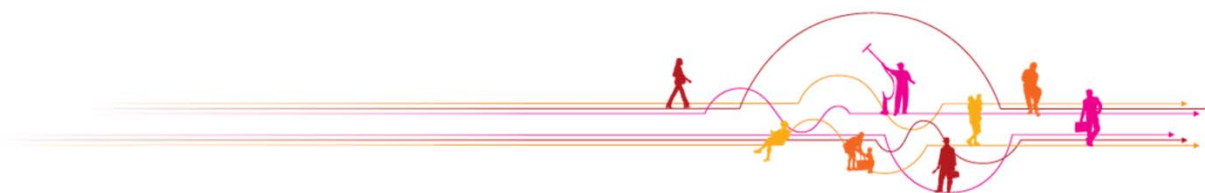
Tussen T1 2014 en T1 2015 noteren we een algemene stijging van het aantal werknemers in loopbaanonderbreking, tijdskrediet of thematisch verlof van 6,4%.

Deze toename is vooral merkbaar bij de werknemers die hun loopbaan onderbreken in het kader van een tijdskrediet (+ 10,1%) en meer specifiek bij zij die hun prestaties met 1/5 verminderden (+ 14,5%). Het gaat waarschijnlijk om een anticipatief effect van het optrekken van de leeftijd waarop men de loopbaan gedeeltelijk kan onderbreken in het eindloopbaanstelsel (verhoogde uitkeringen), van 55 naar 60 jaar. Voor zover de werkgever werd verwittigd vóór 1 januari 2015 konden de aanvragen die werden ingediend bij de RVA vóór 1 april 2015, waarvan de begindatum van het tijdskrediet zich bevond vóór 1 juli 2015, nog genieten van het oude regime.

Een minder grote stijging was er ook bij de werknemers die hun loopbaan onderbreken in het kader van het stelsel van gewone loopbaanonderbreking (+ 2,6%) en meer specifiek bij zij die hun prestaties met 1/5 verminderen (+ 8,6%). Het gaat hierbij waarschijnlijk eveneens om een anticipatief effect van het optrekken van de leeftijd waarop men de loopbaan gedeeltelijk kan onderbreken in het eindloopbaanstelsel (verhoogde uitkeringen), van 55 naar 60 jaar. De datum van de verhoging van de leeftijd werd nog niet vastgelegd in het geval van gewone loopbaanonderbreking.

Bij de thematische verloven tenslotte is het verlof voor medische bijstand het stelsel dat de grootste toename laat noteren op jaarbasis: + 4,1%.

Evolutie van de maatregelen in het kader van de ontwikkeling van het Eenheidsstatuut



8.1 Crisispremies en ontsluitkeringen

Tabel 31
Evolutie van het aantal betalingen voor crisispremies en ontsluitkeringen volgens gewest

		Crisispremie				Ontsluitkering				Totaal
		Vlaams Gewest	Waals Gewest	Brussels Hfdst. Gew.	Land	Vlaams Gewest	Waals Gewest	Brussels Hfdst. Gew.	Land	
2010	T1	349	237	42	628					628
	T2	4 378	3 365	637	8 380					8 380
	T3	4 136	3 060	778	7 974					7 974
	T4	5 326	4 041	941	10 308					10 308
	Jaar	3 547	2 676	600	6 823					6 823
2011	T1	5 811	4 387	1 091	11 289					11 289
	T2	5 430	4 405	1 214	11 049					11 049
	T3	4 386	3 627	872	8 885					8 885
	T4	5 557	4 377	1 134	11 068					11 068
	Jaar	5 296	4 199	1 078	10 573					10 573
2012	T1	4 462	3 306	1 000	8 768	1 081	1 023	129	2 233	11 001
	T2	1 136	717	332	2 185	4 220	3 547	803	8 570	10 755
	T3	477	189	128	794	4 279	3 045	813	8 137	8 931
	T4	239	104	59	402	5 217	3 340	749	9 306	9 708
	Jaar	1 579	1 079	380	3 037	3 699	2 739	624	7 062	10 099
2013	T1	151	66	57	274	7 022	4 458	1 002	12 482	12 756
	T2	89	41	29	159	7 204	4 731	1 265	13 200	13 359
	T3	46	21	17	84	6 478	3 875	1 116	11 469	11 553
	T4	36	20	8	64	6 796	4 430	1 067	12 293	12 357
	Jaar	81	37	28	145	6 875	4 374	1 113	12 361	12 506
2014	T1	30	18	7	55	7 677	5 130	1 342	14 149	14 204
	T2	12	16	5	33	4 908	3 600	1 082	9 590	9 623
	T3	7	7	9	23	4 007	2 402	781	7 190	7 213
	T4	3	3	5	11	3 687	2 352	669	6 708	6 719
	Jaar	13	11	6	30	5 070	3 371	968	9 409	9 440
2015	T1	1	2	2	5	4 363	3 114	890	8 367	8 372
Verhouding		20,0%	40,0%	40,0%	100%	52,1%	37,2%	10,6%	100%	

Sinds 1 januari 2012 is het stelsel van de crisispremies uitdovend. Er worden wel nog betalingen uitgevoerd voor ontslagen vóór 2012, maar nieuwe aanvragen zijn niet langer ontvankelijk.

Op dezelfde datum werd echter de ontslaguitkering ten behoeve van arbeiders, dienstbodes en werknemers met een arbeidsovereenkomst in het dienstenchequestelsel ingevoerd. Deze maatregel verving de crisispremie, maar wordt sinds 1 januari 2014 op zijn beurt geleidelijk vervangen door een andere uitkering. Arbeiders waarvan de arbeidsovereenkomst aanving na 31 december 2013 hebben daardoor in het merendeel van de gevallen geen recht meer op de ontslaguitkering, maar wel op de ontslagcompensatievergoeding (cf. deel 8.2).

In het 1^e trimester van 2011 piekte het aantal premies voor arbeiders die hun werk verloren op een maximum van 11 289. Sindsdien liep dit aantal onophoudelijk terug. Gedurende het 1^e trimester van 2015 werden nog 5 premies uitbetaald.

Voor het 1^e trimester van 2015 noteren we in totaal 8 367 betalingen voor ontslaguitkeringen. Onder invloed van de geleidelijke uitdoving van deze maatregel, blijft het aantal betalingen verder dalen op jaarbasis (- 40,9% of - 5 782 betalingen t.o.v. T1 2014).

Van het totaal aantal ontslaguitkeringen werd 52,1% betaald aan werknemers uit het Vlaams Gewest, 37,2% aan werknemers uit het Waals Gewest en 10,6% aan werknemers uit het Brussels Hoofdstedelijk Gewest.

8.2

Ontslagcompensatievergoedingen

Tabel 32

Evolutie van het aantal betalingen voor ontslagcompensatievergoedingen

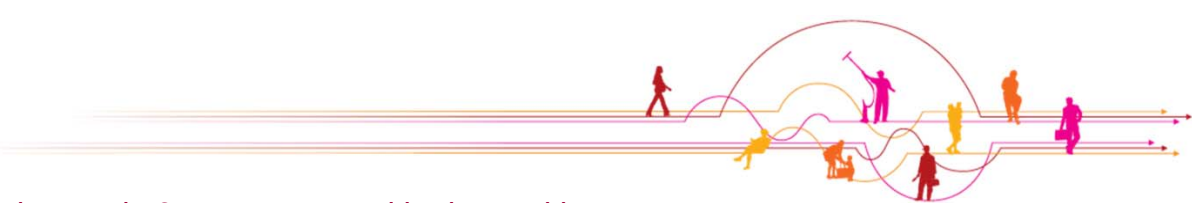
	Betaald in meerdere keren	Betaald in 1 keer	Totaal
2014/01	0	0	0
2014/02	0	0	0
2014/03	0	81	81
2014/04	0	111	111
2014/05	0	186	186
2014/06	6	237	243
2014/07	203	184	387
2014/08	441	177	618
2014/09	731	182	913
2014/10	915	173	1 088
2014/11	1 130	141	1 271
2014/12	1 169	150	1 319
2014	4 595	1 622	6 217
2015/01	2 076	248	2 324
2015/02	2 320	283	2 603
2015/03	2 603	268	2 871
2015	6 999	799	7 798

Met het oog op de harmonisering van de opzegregelingen bij de eenmaking van het statuut van arbeiders en bedienden, kan aan bepaalde werknemers sinds 1 januari 2014 onder bepaalde voorwaarden een ontslagcompensatievergoeding worden toegekend. Deze vergoeding is gericht op werknemers voor wie de duur van de opzeggingstermijn minstens ten dele wordt gebaseerd op de anciënniteit die ze als arbeider verwierven vóór 2014. Deze maatregel vervangt zoals gezegd dus geleidelijk de ontslaguitkering.

Het verschil tussen het bedrag waarop de werknemer bij het nieuwe stelsel recht geeft en het bedrag dat door de werkgever wordt betaald, wordt door de RVA bijgesteld als ontslagcompensatievergoeding. De betaling ervan kan maandelijks gebeuren of eenmalig. In het 1^{ste} trimester van 2015 werden 7 798 betalingen uitgevoerd, waarvan 6 999 in meerdere keren en 799 in één keer.

Evolutie van de 3 groepen van uitkeringstrekkers

Tabel 33
Algemene evolutie van de 3 groepen van uitkeringstrekkers



	T1 2007	T1 2014	T1 2015	Evol. T1 2007 - T1 2015	Evol. T1 2014 - T1 2015
Vergoede werklozen en werklozen met bedrijfstoelage	710 133	665 794	604 931	- 14,8%	- 9,1%
Werkzoekenden	466 138	483 208	444 945	- 4,5%	- 7,9%
Niet-werkzoekenden	243 995	182 586	159 986	- 34,4%	- 12,4%
Werknemers ondersteund door de RVA	304 962	359 134	350 968	+ 15,1%	- 2,3%
Tijdelijke werkloosheid & aanverwante uitkeringen	153 753	180 085	176 847	+ 15,0%	- 1,8%
Deeltijdse werknemers	7 668	6 295	6 205	- 19,1%	- 1,4%
Activerings- en opleidingsmaatregelen	47 370	54 332	47 121	- 0,5%	- 13,3%
Werknemers die hun arbeidstijd aanpassen	96 170	118 422	120 795	+ 25,6%	+ 2,0%
Tijdskrediet	220 439	273 875	291 140	+ 32,1%	+ 6,3%
Tijdskrediet	108 930	133 088	146 519	+ 34,5%	+ 10,1%
Gewone loopbaanonderbreking	71 457	68 952	70 725	- 1,0%	+ 2,6%
Specifieke vormen	39 312	71 442	73 647	+ 87,3%	+ 3,1%
Halftijds brugpensioen	740	393	249	- 66,4%	- 36,6%
Totaal van de 3 groepen	1 235 533	1 298 803	1 247 039	+ 0,9%	- 4,0%

Ten opzichte van het 1^e trimester van 2007 is vooreerst het totaal aantal uitkeringstrekkers licht toegenomen met 0,9%. De totale groep met 'Vergoede werklozen en werklozen met bedrijfstoelage' nam echter af met 14,8%, waarvan specifiek de niet-werkzoekenden met 34,4%.

De andere 2 hoofdgroepen namen toe. De grootste toename (+ 32,1%) is waar te nemen bij de groep van 'Werknemers die hun arbeidstijd aanpassen'. Binnen deze laatste is het aantal uitkeringstrekkers voor de deelgroep 'Specifieke vormen' uitgesproken het meest gestegen met 87,3%, gevolgd door het aantal 'Werknemers in tijdskrediet' met eveneens een sterke stijging van 34,5%. Het halftijds brugpensioen is uitdovende: - 66,4%. In dezelfde tijdspanne is ook de gewone loopbaanonderbreking gedaald (- 1,0%).

Ook de groep 'Werknemers ondersteund door de RVA' nam dus in T1 2015 nog toe ten opzichte van T1 2007 met 15,1%. Hier is het vooral het aantal uitkeringstrekkers in 'Activerings- en opleidingsmaatregelen' dat steeg met 25,6%, gevolgd door de 'Tijdelijke werkloosheid' met 15,0%.

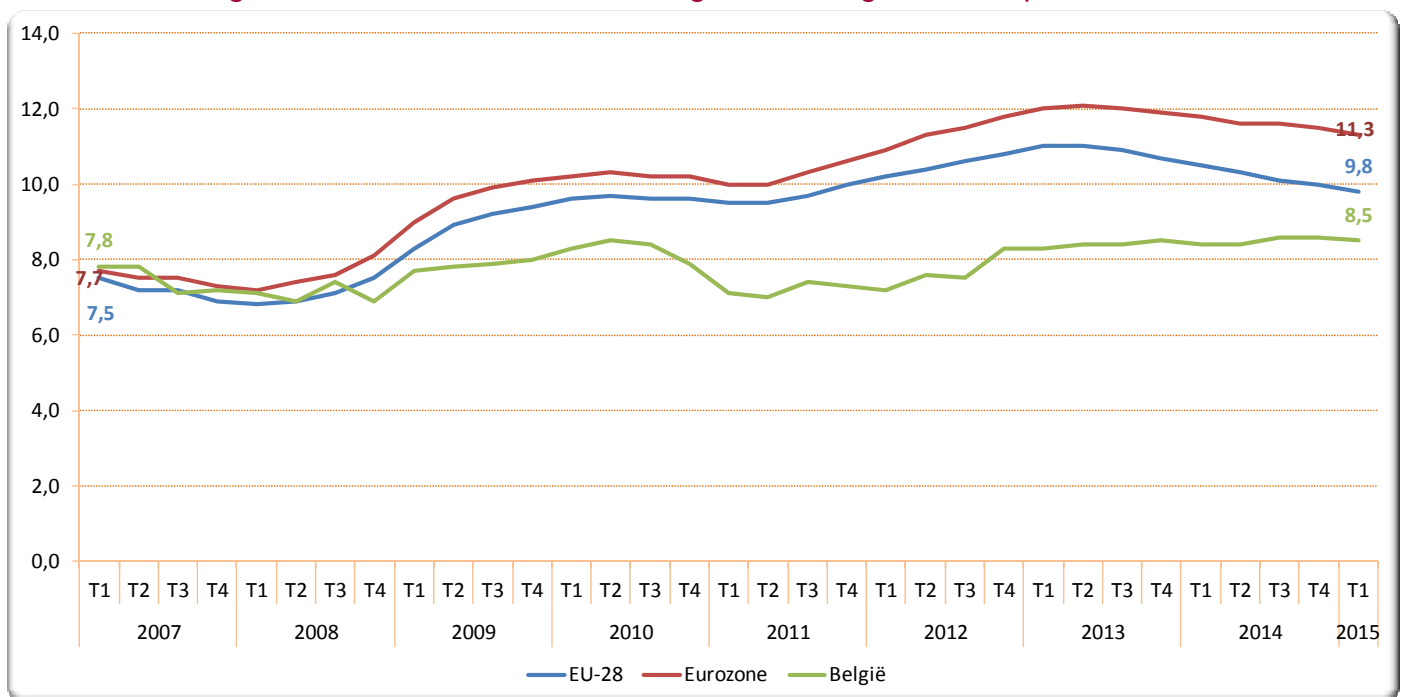
Op jaarbasis vertonen de cijfers voor het 1^{ste} trimester veel minder variatie en daalt daarentegen het totaal van de 3 hoofdgroepen met 4%. De groep van 'Werknemers die hun arbeidstijd aanpassen' neemt toe met 6,3%. Binnen deze laatste groep stijgt vooral de subgroep 'Tijdskrediet' met 10,1% en in lichtere mate ook de 'Gewone loopbaanonderbreking' (+2,6%) en de 'Specifieke vormen' (+3,1%).

10

Internationale vergelijking

10.1 Werkloosheidsgraad

Grafiek 22
Evolutie van de geharmoniseerde werkloosheidsgraad in België en Europa



Bron: Eurostat - Geharmoniseerde werkloosheidsgraden (15 tot 74 j.) - Aangepaste reeksen EAK - seizoensgecorrigeerde gegevens (une_rt_q)

De werkloosheidsgraad volgt in België niet dezelfde tendens als het Europese gemiddelde (Europese Unie of Eurozone). In vergelijking met dat gemiddelde is de geharmoniseerde werkloosheidsgraad in België tijdens de crisis van 2009 minder sterk gestegen, is hij sterker gedaald in 2010 en 2011 en is hij in 2012 pas later opnieuw beginnen stijgen.

Wanneer we de huidige Belgische werkloosheidsgraad (8,5% in T1 2015) vergelijken met die van voor de crisis (7,8% in T1 2007) stellen we een toename vast met 0,7 procentpunt. In de Europese Unie en de Eurozone was de stijging over dezelfde periode veel groter: respectievelijk 2,3 en 3,6 procentpunt.

10.2

Evolutie van de werkgelegenheid

Tabel 34

Evolutie van de werkgelegenheid in België en Europa

Bron: Eurostat - Totale werkgelegenheid van de residentiële bevolking (in duizenden) - 15 jaar en ouder - EAK (lfsq_egaps)

		EU-28	Eurozone	België			EU-28	Eurozone	België
2007	T1	216 628	143 008	4 348	2007	T1	100	100	100
	T2	219 929	145 183	4 345		T2	100	100	100
	T3	222 448	146 671	4 385		T3	100	100	100
	T4	221 733	146 410	4 443		T4	100	100	100
	Jaar	220 184	145 318	4 380		Jaar	100	100	100
2008	T1	220 671	145 613	4 450	2008	T1	102	102	102
	T2	222 845	146 806	4 414		T2	101	101	102
	T3	224 547	147 814	4 465		T3	101	101	102
	T4	222 648	146 637	4 455		T4	100	100	100
	Jaar	222 678	146 717	4 446		Jaar	101	101	101
2009	T1	218 601	143 714	4 418	2009	T1	101	100	102
	T2	219 303	144 066	4 396		T2	100	99	101
	T3	219 444	143 781	4 415		T3	99	98	101
	T4	218 297	143 555	4 454		T4	98	98	100
	Jaar	218 911	143 779	4 421		Jaar	99	99	101
2010	T1	214 716	141 942	4 470	2010	T1	99	99	103
	T2	217 062	142 989	4 443		T2	99	98	102
	T3	218 281	143 473	4 488		T3	98	98	102
	T4	217 152	143 202	4 554		T4	98	98	102
	Jaar	216 803	142 901	4 489		Jaar	98	98	102
2011	T1	214 589	141 263	4 454	2011	T1	99	99	102
	T2	216 861	142 866	4 544		T2	99	98	105
	T3	217 436	142 996	4 489		T3	98	97	102
	T4	216 265	142 336	4 551		T4	98	97	102
	Jaar	216 288	142 365	4 509		Jaar	98	98	103
2012	T1	213 877	140 638	4 502	2012	T1	99	98	104
	T2	216 192	141 804	4 525		T2	98	98	104
	T3	217 408	142 270	4 536		T3	98	97	103
	T4	215 864	141 209	4 533		T4	97	96	102
	Jaar	215 835	141 480	4 524		Jaar	98	97	103
2013	T1	213 005	139 443	4 487	2013	T1	98	98	103
	T2	215 624	140 931	4 549		T2	98	97	105
	T3	217 000	141 512	4 559		T3	98	96	104
	T4	216 227	140 969	4 526		T4	98	96	102
	Jaar	215 464	140 713	4 530		Jaar	98	97	103
2014	T1	214 838	139 836	4 506	2014	T1	99	98	104
	T2	217 640	141 573	4 544		T2	99	98	105
	T3	219 676	142 525	4 549		T3	99	97	104
	T4	218 917	142 237	4 575		T4	99	97	103
	Jaar	217 768	141 543	4 544		Jaar	99	97	104

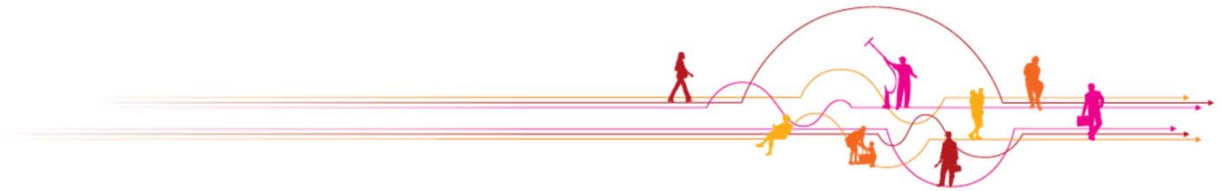
Gemiddeld lag de werkgelegenheid in 2014 in België 4% hoger dan in 2007. Ook tijdens de crisis is de Belgische werkgelegenheid overigens altijd boven of op het niveau van 2007 gebleven.

Dit laatste is niet het geval in de Europese Unie of in de Eurozone. Beiden zijn in 2009 onder hun niveau van 2007 gedoken. Tot nog toe werd dat niveau nog niet opnieuw bereikt. De werkgelegenheid in de Eurozone noteert 3% lager dan zeven jaar geleden (2014 t.o.v. 2007).

In de loop van 2014 is de werkgelegenheid in België licht gegroeid met 0,3%. De toename was iets groter in de Eurozone (+ 0,6%) en in de EU28 (+ 1,1%).

11

Evolutie over 10 jaar



11.1

De werkzoekende uitkeringsgerechtigde volledig werklozen

Tabel 35

Evolutie over 10 jaar van de UVW-WZ volgens leeftijdsklasse/duur en ratio t.o.v. de beroepsbevolking

T1	Volgens leeftijd				Volgens duur en leeftijd: 2 j. en langer		Totaal (A)		Ratio (A) (beroepsbev.)
	< 25 j.	25 - 49 j.	50 +	50 +*	< 50 j.	50 +	(A)	vrijgest 50- 59* inbegrepen	
2006	72 838	334 107	89 342	166 735	194 480	62 022	496 287	573 681	10,1%
2007	65 548	301 684	98 906	161 578	169 696	73 608	466 138	528 810	9,4%
2008	60 249	274 011	103 669	155 573	143 434	79 688	437 929	489 833	8,8%
2009	64 101	276 531	108 172	149 700	126 702	80 806	448 804	490 332	8,9%
2010	67 732	290 858	117 503	148 824	124 018	85 302	476 093	507 414	9,4%
2011	61 169	278 715	119 521	144 382	125 178	87 366	459 404	484 265	9,0%
2012	59 008	273 184	119 911	140 981	119 230	87 735	452 103	473 172	8,7%
2013	62 358	281 166	117 537	139 801	116 069	84 027	461 061	483 325	8,9%
2014	62 134	290 735	130 338	140 837	114 576	91 363	483 208	493 707	9,3%
2015	50 693	259 045	135 207	137 217	98 985	97 128	444 945	446 955	8,4%

Tabel 36

Rangschikking van de voorbije 10 jaar van de UVW-WZ

T1	Volgens leeftijd				Volgens duur en leeftijd: 2 j. en langer		Totaal (A)		Ratio (A) (beroepsbev.)
	< 25 j.	25 - 49 j.	50 +	50 +*	< 50 j.	50 +	(A)	vrijgest 50- 59* inbegrepen	
1	2015	2015	2006	2015	2015	2006	2008	2015	2015
2	2012	2012	2007	2013	2014	2007	2015	2012	2012
3	2008	2008	2008	2014	2013	2008	2009	2013	2008
4	2011	2009	2009	2012	2012	2009	2012	2011	2013
5	2014	2011	2010	2011	2010	2013	2011	2008	2009
6	2013	2013	2013	2010	2011	2010	2013	2009	2011
7	2009	2014	2011	2009	2009	2011	2007	2014	2014
8	2007	2010	2012	2008	2008	2012	2010	2010	2010
9	2010	2007	2014	2007	2007	2014	2014	2007	2007
10	2006	2006	2015	2006	2006	2015	2006	2006	2006

* Bij ongewijzigde reglementering, d.w.z. vrijgestelde 50- tot 59-jarigen inbegrepen.

Tabel 35 geeft de evolutie weer van het gemiddeld aantal werkzoekende uitkeringsgerechtigde volledig werklozen (UVW-WZ), telkens voor het 1ste trimester vanaf 2006 tot 2015. De totalen (A) worden opgesplitst volgens leeftijdsklasse en langdurige werkloosheid en de ratio's berekend in verhouding tot de totale beroepsbevolking.

Het 1^{ste} trimester van 2015 rangschikt zich op de 1^{ste} plaats voor de leeftijdsklassen '<25j.' en '25-49j'. Een gedeelte van de vastgestelde daling tussen T1 2014 en T1 2015 volgt uit het einde recht op inschakelingsuitkeringen.

De evolutie van het aantal werklozen van 50 jaar of ouder is globaal gezien over de gehele periode gekenmerkt door een gestadige toename, met uitzondering van een lichte daling/stagnatie in 2011-2012, en gevolgd door een nieuwe toename van de aantallen in 2013 en 2014.

Ter herinnering: deze al eerder vermelde continue verhoging is te verklaren door de reglementaire wijziging van 2002. Voordien kwam het merendeel van de werklozen van 50 tot 59 jaar niet voor in de statistieken van de werkzoekenden, vermits ze konden worden vrijgesteld van inschrijving als werkzoekende (IWZ). De leeftijd voor deze vrijstelling werd tussen 2002 en 2012 geleidelijk verhoogd van 50 naar 58 jaar en werd begin 2013 nog opgetrokken naar 60 jaar. Deze laatste reglementaire wijziging ligt aan de basis van de recente stijging vanaf 2013. Sinds 1 januari 2015 werden de mogelijkheden om een vrijstelling van inschrijving als werkzoekende aan te vragen opnieuw ingeperkt voor de nieuwe instromers van 60 jaar en ouder.

Als men echter geen rekening houdt met de gewijzigde reglementering inzake de vrijstellingen voor oudere werklozen dan zou 2015 op basis van het aantal UVW-WZ, met de vrijgestelde werklozen van 50 tot 59 jaar inbegrepen, ook voor deze leeftijdsklasse op de 1ste plaats komen te staan. Ook de ratio t.o.v. de beroepsbevolking staat met 8,4% op de 1^{ste} plaats in 10 jaar tijd.

11.2

De niet-werkzoekende uitkeringsgerechtigde volledig werklozen

Tabel 37

Evolutie over 10 jaar van de UVW-NWZ (4 statuten) en ratio t.o.v. de beroepsbevolking

T1	Vrijgestelde oudere werklozen	Vrijstelling om sociale & familiale redenen	Vrijwillig deeltijdse werklozen (Niet-WZ)	Niet werkzoekende werklozen met bedrijfstoelag (SWT)	Totaal (B)	Ratio (B)/actieve bevolking (uitgebreid)
2006	118 940	8 458	9 277	109 929	246 604	5,1 %
2007	110 997	10 251	9 239	113 508	243 995	4,9 %
2008	103 241	11 107	9 011	114 384	237 742	4,7 %
2009	96 410	11 148	8 773	114 804	231 135	4,6 %
2010	91 491	10 283	8 833	117 944	228 550	4,5 %
2011	85 400	9 432	8 510	117 597	220 938	4,4 %
2012	78 906	8 538	8 073	112 690	208 207	4,1 %
2013	76 370	7 881	8 086	109 260	201 598	3,9 %
2014	62 760	7 340	7 185	105 301	182 586	3,6 %
2015	50 534	3 582	6 337	99 532	159 986	3,1 %

Tabel 38

Rangschikking van de voorbije 10 jaar van de UVW-NWZ (4 statuten)

T1	Vrijgestelde oudere werklozen	Vrijstelling om sociale & familiale redenen	Vrijwillig deeltijdse werklozen (Niet-WZ)	Niet werkzoekende werklozen met bedrijfstoelag (SWT)	Totaal (B)	Ratio (B)/actieve bevolking (uitgebreid)
1	2015	2015	2015	2015	2015	2015
2	2014	2014	2014	2014	2014	2014
3	2013	2013	2012	2013	2013	2013
4	2012	2006	2013	2006	2012	2012
5	2011	2012	2011	2012	2011	2011
6	2010	2011	2009	2007	2010	2010
7	2009	2007	2010	2008	2009	2009
8	2008	2010	2008	2009	2008	2008
9	2007	2008	2007	2011	2007	2007
10	2006	2009	2006	2010	2006	2006

De analyse van de aantallen (B) niet-werkzoekende uitkeringsgerechtigde volledig werklozen (UVW-NWZ) over dezelfde periode van 2006 tot 2015 laat zien dat 2015 voor alle 4 de statuten in deze groep (vrijgestelde oudere werklozen, vrijstelling om sociale en familiale redenen, vrijwillig deeltijdse werklozen (Niet-WZ) en niet-werkzoekende werklozen met bedrijfstoeslag-SWT) evenals voor de ratio t.o.v. de uitgebreide beroepsbevolking op de 1^{ste} plaats komt te staan in de rangschikking. Vanaf 2006 neemt het aantal UVW-NWZ gevoelig af, dit hoofdzakelijk omwille van de redenen uiteengezet in het vorige punt met betrekking tot de oudere werklozen van 50 jaar en ouder. Hun aandeel in de uitgebreide actieve bevolking is gedaald tot 3,1%, waar dit in 2006 nog 5,1% was. De daling van de vrijstellingen omwille van sociale en familiale redenen is het gevolg van de reglementaire wijzigingen met betrekking tot deze maatregel vanaf 2015.

11.3

Het totaal aantal uitkeringsgerechtigde volledig werklozen (werkzoekend en niet-werkzoekend samen)

Tabel 39

Evolutie over 10 jaar van de UVW (WZ + NWZ) en ratio t.o.v. de beroepsbevolking (uitgebreid)

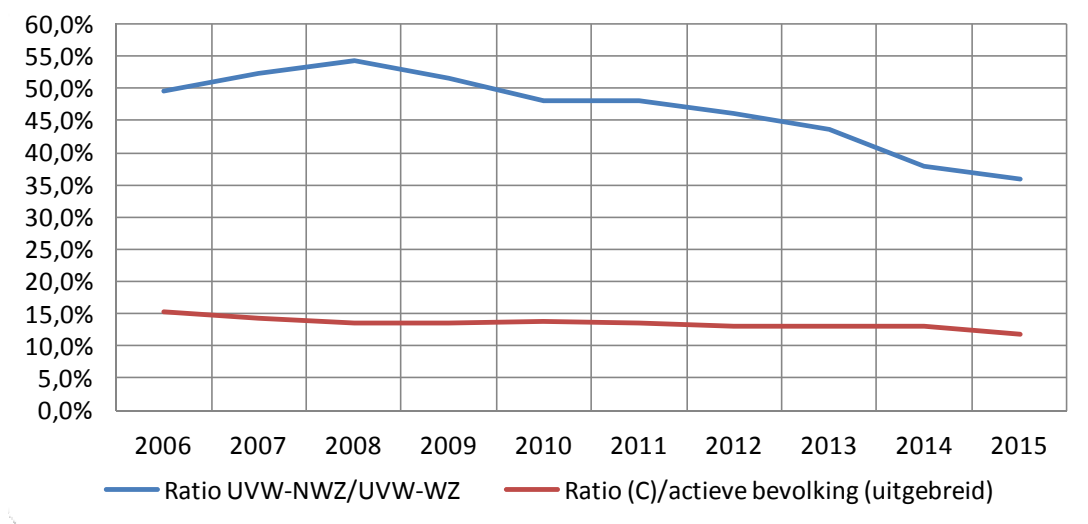
T1	UVW-WZ (A)	%	UVW-NWZ (B)	%	(C) = (A) + (B) 100%	Ratio (B)/(A)	Ratio (C)/actieve bevolking (uitgebreid)
2006	496 287	66,8 %	246 604	33,2 %	742 891	49,7 %	15,3 %
2007	466 138	65,6 %	243 995	34,4 %	710 133	52,3 %	14,3 %
2008	437 929	64,8 %	237 742	35,2 %	675 671	54,3 %	13,4 %
2009	448 804	66,0 %	231 135	34,0 %	679 939	51,5 %	13,5 %
2010	476 093	67,6 %	228 550	32,4 %	704 643	48,0 %	13,8 %
2011	459 404	67,5 %	220 938	32,5 %	680 343	48,1 %	13,6 %
2012	452 103	68,5 %	208 207	31,5 %	660 310	46,1 %	13,1 %
2013	461 061	69,6 %	201 598	30,4 %	662 658	43,7 %	13,0 %
2014	483 208	72,6 %	182 586	27,4 %	665 794	37,8 %	13,0 %
2015	444 945	73,6 %	159 986	26,4 %	604 931	35,9 %	11,7 %

Tabel 39 geeft een synthese van de 2 hierboven beschouwde groepen samen en biedt ook een kijk op de verhouding van beide groepen ten opzichte van elkaar. In absolute aantallen neemt het totaal (C) aantal uitkeringsgerechtigde werkzoekende en niet-werkzoekende volledig werklozen (UVW-WZ + UVW-NWZ) tussen 2006 en 2015 af van 742 891 naar 604 931. De evolutie van het aandeel van (C) ten opzichte van de (uitgebreide) actieve bevolking volgt ook deze geleidelijke afname: van 15,3% in 2006 tot 11,7% in 2015.

De ratio (B)/(A) als kengetal voor de onderlinge verhouding van de aantallen van beide groepen geeft globaal gezien een constante daling weer van het aantal niet-werkzoekenden tegenover het aantal werkzoekenden van 1 op 2 (49,7%) in 2006 naar bijna 1 op 3 (35,9%) nog in 2015. Grafiek 23 Grafiek 23 zet de beide ratio's tegenover elkaar uit in de tijd.

Grafiek 23

De evolutie van de ratio's (B)/(A) en (C)/actieve bevolking (uitgebreid)



11.4

De niet-vergoede niet-werkende werkzoekenden

Tabel 40

Evolutie over 10 jaar van de NVW-WZ volgens inschrijvingsvorm

T1	Jongeren in beroepsinschakelingstijd	Andere WZ verplicht ingeschreven	WZ vrijwillig ingeschreven	Totaal (D)	Ratio (D)/actieve bevolking
2006	41 586	32 792	43 418	117 796	2,4 %
2007	38 729	32 318	35 503	106 550	2,1 %
2008	35 572	32 022	35 498	103 092	2,1 %
2009	37 773	32 754	39 895	110 423	2,2 %
2010	41 156	33 441	46 346	120 943	2,4 %
2011	38 260	37 014	49 610	124 884	2,4 %
2012	40 624	37 966	52 793	131 383	2,5 %
2013	42 238	38 721	56 979	137 938	2,7 %
2014	43 519	40 467	62 839	146 825	2,8 %
2015	43 664	49 001	68 469	161 134	3,0 %

Bron: gewestelijke diensten voor arbeidsbemiddeling en berekeningen RVA

Tabel 41

Rangschikking van de voorbije 10 jaar van de NVW-WZ (3 statuten)

T1	Jongeren in beroepsinschakelingstijd	Andere WZ verplicht ingeschreven	WZ vrijwillig ingeschreven	Totaal (D)	Ratio (D) /actieve bevolking
1	2008	2008	2008	2008	2008
2	2009	2007	2007	2007	2007
3	2011	2009	2009	2009	2009
4	2007	2006	2006	2006	2010
5	2012	2010	2010	2010	2006
6	2010	2011	2011	2011	2011
7	2006	2012	2012	2012	2012
8	2013	2013	2013	2013	2013
9	2014	2014	2014	2014	2014
10	2015	2015	2015	2015	2015

Bron: gewestelijke diensten voor arbeidsbemiddeling en berekeningen RVA

Volledigheidshalve dient hier te worden vermeld dat niet alle werkzoekenden door de RVA vergoed worden door de werkloosheidsverzekering. Het totaal aan werkzoekenden bestaat immers uit werkende en niet-werkende werkzoekenden samen. Onder deze laatsten nu zijn er meer bepaald een aantal niet-werkende werkzoekenden die niet vergoed worden. De tabellen **Erreur ! Source du renvoi introuvable.** bevatten desbetreffende gegevens over deze niet-vergoede niet-werkende werkzoekenden die zijn verzameld door de regionale diensten voor arbeidsbemiddeling en samengebracht door de RVA.

Het gaat zowel om jongeren die niet meer studeren en een inschakelingstijd doorlopen, als om niet-werkende werkzoekenden die vrijwillig of verplicht zijn ingeschreven. Onder de verplicht ingeschrevenen bevinden zich de gesanctioneerde werklozen, werkzoekenden ten laste van het OCMW of die erkend zijn als mindervalide door de FOD Sociale Zekerheid. Bij de vrijwillig ingeschreven niet-vergoede werkzoekenden vinden we heel wat niet-werkende werkzoekenden terug met een vreemde nationaliteit, die zich inschrijven om toegang te hebben tot de Belgische arbeidsmarkt maar (nog) geen recht hebben op werkloosheidsuitkeringen.

De evolutie van de niet-vergoede niet-werkende werkzoekenden (NVW-WZ) voor het 1ste trimester tussen 2006 en 2015 wordt weergegeven in Tabel 40. De geobserveerde toename tussen 2014 en 2015 volgt uit het einde recht op inschakelingsuitkeringen. Een gedeelte van de werklozen die het einde van het recht hebben bereikt zijn opgenomen bij de verplicht ingeschreven werkzoekenden vermits zij uitkeringen ontvangen van het OCMW; anderen hebben besloten om als vrijwillig werkzoekende ingeschreven te blijven.

11.5 De tijdelijk werklozen

Tabel 42

Algemene evolutie over 10 jaar en rangschikking per jaar van de TW

T1	Fysieke eenheden		Budgettaire eenheden	
1	2007	153 753	2008	40 691
2	2008	160 021	2007	42 089
3	2006	170 912	2015	44 665
4	2015	176 847	2014	45 610
5	2014	180 085	2006	51 559
6	2011	191 023	2011	55 717
7	2012	207 555	2012	61 378
8	2013	242 541	2013	74 879
9	2010	256 113	2010	87 577
10	2009	279 643	2009	89 315

De evolutie van de tijdelijke werkloosheid op basis van fysieke eenheden zet het 1^{ste} trimester van 2015 in deze reeks op de 4^{de} plaats. Volgens budgettaire eenheden rangschikt T1 2015 zich op de 3^{de} plaats.

